



DEILISKIPULAG GRÍMSNES- OG GRAFNINGSHREPPS

Náma (E17) í Klausturhólum

06.05.2026



Deiliskipulag þetta, sem kynnt og auglýst hefur verið samkvæmt 41. gr. skipulagslaga nr. 123/2010, með síðari breytingum, var samþykkt af sveitarstjórn Grímsnes- og Grafningshrepps þann

F.h. Grímsnes- og Grafningshrepps

Skipulagslýsing var auglýst frá 8. jan til 30 janúar 2026

Tillagan var kynnt _____

Tillagan var auglýst frá _____ með athugasemdarfresti til _____

Auglýsing um gildistöku deiliskipulagsins var birt í B-deild Stjórnartíðinda þann _____

UPPLÝSINGAR

SKJALALYKILL

113758-01-GRG-001-V03

HÖFUNDUR

AJJ/BRE

RÝNT

ÁJ/ESÓ

EFNISYFIRLIT

1	INNGANGUR	4
2	FORSENDUR OG STAÐHÆTTIR	5
2.1	Skipulagssvæðið	6
2.2	Samgöngur og umferð	6
2.3	Náttúrufar	6
2.4	Jarðmyndanir	6
2.5	Fornminjar	7
3	AÐRAR ÁÆTLANIR	7
3.1	Aðalskipulag Grímsnes- og Grafningshrepps 2020-2032	7
3.2	Vatnaáætlun 2022-2027	9
4	DEILISKIPULAG	10
4.1	Skilmálar	10
4.1.1	Efnistaka	10
4.1.2	Efnislosun	11
4.1.3	Byggingar	11
4.1.4	Umferð og vegir	11
4.1.5	Rafstrengir	12
4.1.6	Reið- og gönguleið	12
4.1.7	Mengunarvarnir	12
4.1.8	Lýsing	12
4.1.9	Hljóðvist	13
4.1.10	Ryk	13
4.2	Frágangsaætlun	13
4.2.1	Almennt um frágang efnistökusvæða	13
4.2.2	Vinnslusvæði B – syðri hluti	15
4.2.3	Vinnslusvæði A – nyrðri hluti	15
5	UMHVERFISMATSSKÝRSLA	18
5.1	Umhverfisþættir og áherslur	18
5.2	Mat á umhverfisáhrifum	19
5.2.1	Valkostir	21
5.2.2	Niðurstaða	21
6	SKIPULAGSFERLI, KYNNING OG SAMRÁÐ	22
6.1	Skipulagsferli	22

1 INNGANGUR

Klausturhólar eru austan eiginlegra Seyðishóla en svæðið allt oft nefnt Seyðishólar en deiliskipulag þetta tekur til námusvæðisins *Klausturhólar (E17)* í Grímsnes- og Grafningshreppi, skipulagslýsing að hluta kynnt undir heitinu Seyðishólar.

Efnistökusvæðið er um 15 ha að stærð og er þar heimiluð malarnáma fyrir allt að 150.000 m³, ásamt efnislosun. Skipulagið felur í áframhaldandi efnistöku á svæðinu, þar sem efnistaka er sérstaklega miðuð að markvissri landmótun og endanlegum frágangi svæðisins. Deiliskipulagið nær til efnisvinnslu- og losunarsvæða og settir eru skilmálar um hvernig frágangi og landmótun skal háttað þegar nýtingu svæðis lýkur. Gert er ráð fyrir markvissri landmótun og frágangi svæðis samhliða vinnslu, og er áætlað að svæðinu verði lokað að fullu árið 2040.

Samhliða gerð deiliskipulags er unnið að minniháttar breytingu á aðalskipulagi þar sem núverandi efnistökusvæði E17 er skipt upp í tvennt. Samkvæmt gildandi aðalskipulagi er heimiluð efnistaka á 200.000 m³ af efni. Með breytingunni verður nýtt svæði skilgreint fyrir norðurhlutann (E32), eða þess hluta svæðis sem nú er innan E17 og innan upprunalslands Klausturhóla í Grímsnesi (L168258) Innan þess svæðis verður heimiluð efnistaka fyrir allt að 50.000 m³ og er utan deiliskipulags. Deiliskipulag þetta nær til syðri hluta svæðis, E17 sem er innan Klausturhóla L177602 og Klausturhóla L177600 þar sem heimiluð er 150.000 m³ efnistaka, auk efnislosunar.

Unnið var mat á umhverfisáhrifum fyrir efnistöku árið 1996, þar sem áætluð efnistaka var 8-10 miljón rúmmetra. Með breyttum tímum og aukinni áherslu á náttúruvernd hefur dregið úr fyrirhuguðu umfangi gjalltöku og hefur stefnumörkun aðalskipulags dregið úr áætlaðri efnistöku á svæðinu. Áætlað hefur verið að frá upphafi hafi um 725.000-1.195.000 m³ efnis verið numið af svæðinu. Núverandi heimild aðalskipulags gerir ráð fyrir um 200.000 m³ af efni til viðbótar sem skiptist niður á E17 og E32. Gerð verður grein fyrir umhverfisáhrifum í samræmi við lög um umhverfismat áætlaða og framkvæmda nr. 111/2021 og skv. skipulagsreglugerð nr. 90/2013.

Skipulagsuppdrættir eru unnir á kortagrunni sveitarfélagsins. Skipulagsgögn eru eftirfarandi:

- Deiliskipulagsuppdráttur í mkv. 1:3000
- Greinargerð þessi með skipulags- og byggingarskilmálum
- Hluti úr aðalskipulagi Grímsnes- og Grafningshrepps 2020-2032

2 FORSENDUR OG STAÐHÆTTIR

Í Klausturhólum hefur efnistaka verið stunduð á gjalli um áratuga skeið. Deiliskipulag þetta nær til svæðis austan til í hólunum á landi sem er í eigu Grímsnes- og Grafningshrepps og Sveitarfélagsins Árborgar (Klausturhólar L177600-L177602). Í dag er svæðið nýtt sem efnistökusvæði ásamt efnislosunarsvæði, þar sem heimilt er að afsetja uppmokstur og annan jarðveg innan svæðisins.

Svæðið er tvískipt og er óhreyft land á milli þessara tveggja svæða. Á syðri hluta svæðisins hefur efnislosun átt sér stað í þónokkurn tíma en mesta efnistakan allra síðustu ár hefur verið á nyrðra svæðinu. Deiliskipulagið felur í sér afmörkun á svæði til efnistöku, heimild til afsetningar efnis og frágangssáætlan fyrir efnistökusvæðið að vinnslu lokinni. Lögð er sérstök áhersla á að efnistaka innan skipulagssvæðisins styðji markvisst við landmótun, sem er grundvöllur endanlegs frágangs og lokunar svæðanna að nýtingu lokinni.

Fyrirhugað er að vinna um 150.000 m³ af efni innan deiliskipulagssvæðisins á tveimur vinnslusvæðum. Á nyrðri hluta svæðisins (Vinnslusvæði A) verður heimiluð vinnsla á allt að 100.000m³ til ársins 2040. Á syðri hluta svæðis (Vinnslusvæði B) er heimiluð vinnsla á allt að 50.000m³ efnis, samhliða því að unnið verði að lokun námunnar og hefja þar frágang og landmótun en áætlað er að svæðinu verði alfarið lokað árið 2032. Gert er ráð fyrir að stækka þurfi núverandi svæði til vesturs en áætluð vinnslusvæði eru sýnd á uppdraetti.



MYND 1 Loftmynd af skipulagssvæðinu, afmarkað innan rauða svæðisins. Mynd ekki í kvarða. *Mynd: map.is.*

2.1 Skipulagssvæðið

Efnistökusvæðið Klausturhólar (E17) er staðsett vestan við Búrfellsveg (nr. 351), skammt frá Biskupstungnabraut í Grímsnes- og Grafningshrepp. Um er að ræða námusvæði sem hefur verið nýtt í áratugi og er svæðið því talsvert raskað.

Innan sveitarfélags hefur byggst upp mikil frístundabyggð og í nágrenni efnistökusvæðisins, austan Búrfellsvegar, liggur F54 – Seyðishólar og í gildi er deiliskipulag Klausturhólar/Seyðishólar, samþykkt 30. sept 1996 en gerðar hafa verið allnokkrar breytingar. Þar er skipulagt tæplega 80 ha svæði fyrir 46 lóðir. Þeir bústaðir sem næst liggja E17 eru í um 150 til 200m fjarlægð.

Þá liggur háspennulína Landsnets skammt norðan svæðis, yfir efnistökusvæði E32 og á uppdrætti er sýnt helgunarsvæði hennar.

2.2 Samgöngur og umferð

Aðkoma er með slóðum frá Búrfellsvegi sem skilgreindur er sem Tengivegur (T) skv. vegaskrá Vegagerðarinnar. Vegurinn liggur austan námusvæða sem er á landi Klausturhólar (L177602/L177600).

Samkvæmt vefsíðu Vegagerðarinnar var meðalumferð á dag yfir árið (ársdagsumferð, ÁDU) um 370 bílar árið 2024.

Vegagerðin fer fram á að vegtengingu að námu verði lokað um leið og svæðið verður frágengið. Veghelgunarsvæði er sýnt á uppdrætti deiliskipulagsins.

2.3 Náttúrufar

Klausturhólar eru almennt lítt eða ógrónir en umhverfis svæðið er gróið land. Þar má finna vistgerðirnar Eyðihraunavist, Lynghraunavist ásamt Mosahraunavist.

2.4 Jarðmyndanir

Seyðishólar, þ.m.t. Klausturhólar eru gígabyrping úr gjalli og kleprum og setja mikinn svip á neðri hluta Grímsness. Þessir gígar eru taldir jafngamlir Grímsneshrauninu (5000-6000 ára) og að stærsta hraunið í Grímsnesinu er runnið frá þeim. Gjallið í gígunum er litríkt en rauði liturinn í gjallinu hefur myndast við oxun járns í hraunkvikunni, einkum þegar hún kemst í snertingu við vatn (grunnvatn).

Svæðið er innan Seyðishólhrauns sem er forsögulegt hraun sem nýtur sérstakrar verndar samkvæmt 61. gr. laga um náttúruvernd nr. 60/2013. Seyðishólar eru að hluta til innan hverfisverndar (HV2) og einnig á Náttúruminjaskrá nr. 745 sem Kerhóll. Deiliskipulag er utan skilgreindra verndarsvæða en efnistökusvæði eru eðlilega röskuð vegna efnistöku til lengri tíma.

2.5 Fornminjar

Engar þekktar minjar eru innan skipulagssvæðis. Finnist áður ókunnar minjar ber að tilkynna fundinn til Minjastofnunar eins fljótt og auðið er skv. 24. gr. laga um menningarminjar nr. 80/2012.

3 AÐRAR ÁÆTLANIR

3.1 Aðalskipulag Grímsnes- og Grafningshrepps 2020-2032

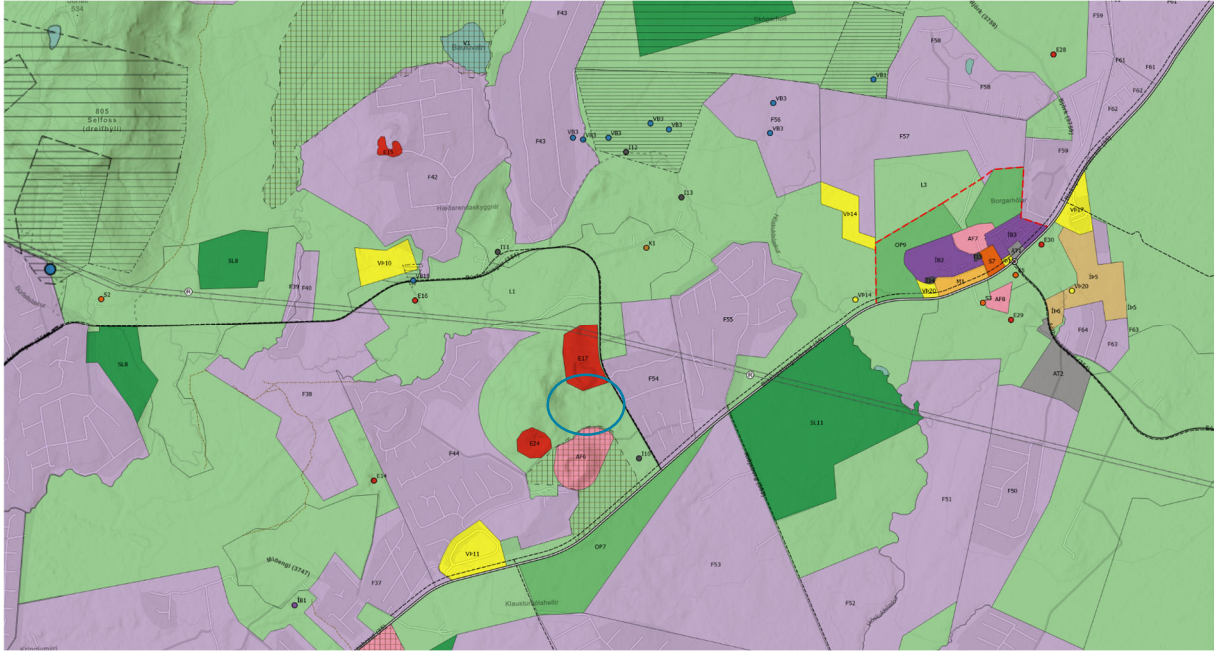
Samkvæmt gildandi aðalskipulagi er svæðið skilgreint sem Efnistöku- og efnislosunarsvæði.

Í samræmi við kafla 3.2.10 **Efnistöku og efnislosunarsvæði (E)** eru eftirfarandi skilmálar:

- Öll efnistökusvæði skulu hafa framkvæmdaleyfi þar sem sett verði skilyrði um skipulega nýtingu, góða umgengni og frágang að vinnslu lokinni.
- Efni sem fellur til við framkvæmdir verði nýtt til landmótunar og í hljóðmanir, eftir því sem hægt er og þörf er á.
- Landeiganda er heimild að vinna allt að 5000 m³ á um 0,5 ha landi til eigin nota án framkvæmdaleyfis, nema um sé að ræða náttúruverndarsvæði, jarðminjar eða vistkerfi sem njóti verndar skv. 61. gr. laga um náttúruvernd.
- Skv. lögum nr. 111/2021, viðauka 1, eru námur sem eru 2,5 ha og/eða efnismagn 50 þúsund m³ tilkynningarskyldar.

TAFLA 1. Hluti töflu gildandi aðalskipulags fyrir efnistöku- og efnislosunarsvæði.

NR.	HEITI	STÆRÐ (HA)	LÝSING OG SKILMÁLAR
E17	Klausturhólar	17,9	Malarnáma og efnislosunartíppur í notkun. Efnismagn allt að 200 þúsund m ³ . Matsskyld framkvæmd.



MYND 3. Hluti af aðalskipulagi Grímsnes- og Grafningshrepps 2020-2032. Skipulagssvæðið er innan bláa hringsins.

Gerð er óveruleg breyting á aðalskipulagi Grímsnes- og Grafningshrepps 2020-2032. Breytingin felst í að skipta upp efnistökusvæðinu á Klausturhólum E17 í tvennt, nýtt svæði (E32) tekur yfir nyrsta hluta svæðis sem nú er innan E17, þ.e. þess svæðis sem er innan upprunalands Klausturhóla í Grímsnesi (L168258). Útmörk verða óbreytt.

Breyting á uppdrætti

Efnistökusvæðinu E17 er skipt upp í tvo hluta sem verða að E17 og E32.

Breyting á greinargerð

Breyting verður gerð á skilmálum fyrir E17 í töflu í greinargerð aðalskipulags og bætt við nýju efnistöku- og efnislosunarsvæði.

NR.	HEITI	STÆRD (HA)	LÝSING OG SKILMÁLAR
E17	Klausturhólar	15 ha	Efnistaka og efnislosunartíppur. Heimilt að vinna allt að 150 þúsund m ³ . Heimilt að losa lífrænt efni (jarðveg / gróðurúrgang, unnið verður deiliskipulag, þ.m.t. áfangaskipting vinnslu og vegna frágangs svæðisins. Umhverfismat var unnið fyrir Seyðishóla 1996.
E32	Klausturhólar II	2,6 ha	Efnistaka og efnislosunartíppur í notkun. Efnismagn allt að 50 þúsund m ³ . Umhverfismat var unnið fyrir Seyðishóla 1996.

3.2 Vatnaáætlun 2022-2027

Fyrsta vatnaáætlun Íslands var staðfest árið 2022 á grunni laga um stjórn vatnamála nr. 36/2011 en markmið þeirra er að vernda allt vatn og vistkerfi þess, hindra frekari rýrnun vatnsgæða og bæta ástand vatnavistkerfa til að vatn njóti heildstæðar verndar. Að auki er lögunum ætlað að stuðla að sjálfbærri nýtingu vatns og langtíma verndar vatnsauðlindarinnar.

Við skipulagsgerð skal gera grein fyrir mögulegum áhrifum á vatnshlot sem tiltekin framkvæmd og/eða starfsemi getur haft í för með sér. Skýrt þarf að koma fram hvort ástand vatns hnigni eða umhverfismarkmiðum vatnshlotsins sé ekki náð. Sveitarfélagið sem leyfisveitandi getur óskað eftir áhrifamati vatnshlots af hálfu framkvæmdar- og rekstraraðila sé þess talin þörf. Ekki er gefið út leyfi fyrir framkvæmd/starfsemi sem leiðir til þess að umhverfismarkmið vatnshlotsins náist ekki. Gerð verður grein fyrir áhrifum á vatnshlot í samræmi við leiðbeiningar frá Umhverfisstofnun (nú umhverfis- og orkustofnun).

Skipulagssvæðið er innan grunnvatnshlotsins Lyngdalsheiði 104-305-G. Umhverfismarkmið grunnvatnshlotsins er að tryggja góða magnstöðu og gott efnafræðilegt ástand en núverandi staða vatnshlots er óþekkt.¹

¹ <https://vatnavefsja.vedur.is/>

4 DEILISKIPULAG

Skipulagssvæðið er um 15 ha að stærð og nær til lóðarinnar Klausturhólar (L177602) sem er um 5,8 ha að stærð og hluta lóðarinnar Klausturhólar (L177600). Heimilt er að nýta allt að 150.000 m³ af efni úr námunni og nýta svæði til efnislosunar. Efnistökusvæðinu er skipt upp í tvö vinnslusvæði, svæði A og svæði B (sjá mynd 4).

4.1 Skilmálar

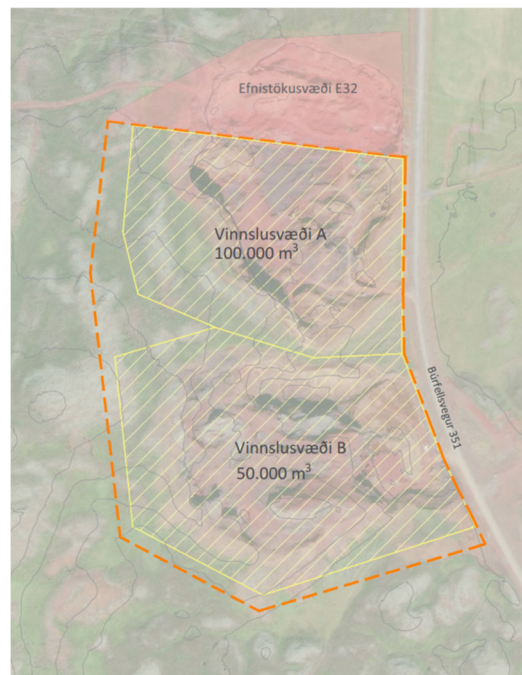
4.1.1 Efnistaka

Afmörkuð eru tvö vinnslusvæði fyrir efnistöku á deiliskipulagsuppdrætti.

Heimilt er að nýta allt að 150.000 m³ innan deiliskipulags-svæðis í samræmi við skilmála aðalskipulags.

Efnistaka og efnisvinnsla skal vera í samræmi við útgefið framkvæmdarleyfi og eftir atvikum starfsleyfi. Í framkvæmdarleyfi skal m.a. kveðið á um áfangaskiptingu, umferðar- og öryggisráðstafanir, mengunarvarnir og frágang.

Efnistökusvæði skulu almennt vera lokuð utan afgreiðslutíma, eftir því sem við á, til að tryggja öryggi og koma í veg fyrir óviðkomandi umferð.



Vinnslusvæði A

MYND 2 Uppskipting vinnslusvæða.

- Vinnslusvæði A er staðsett á nyrðri hluta skipulagssvæðis. Heimiluð er efnistaka allt að 100.000 m³ til ársins 2040.
- Innan vinnslusvæðis er heimilt að haugsetja efni tímabundið til frekari vinnslu og/eða geymslu. Haugsetning skal ekki valda afrennsli eða fokmengun út fyrir vinnslusvæði.
- Frágangur á vinnslusvæði A skal vera áfangaskipt og fara fram samhliða vinnslu. Leitast skal við að loka svæðum þegar vinnslu þar líkur og skal vinnslu hagað með það að markmiði að svæðið sé frágengið 2040.
- Síðustu ár vinnslutímans skal efnisvinnsla taka mið af lokunaráætlun til að auðvelda landmótun og frágang í samræmi við kafla 4.2.
- Efnistaka, efnisvinnsla, frágangur og landmótun skal hagað þannig að ekki verða eftir brattir stallar né skörp sár. Eins skal koma í veg fyrir að ógróin svæði geti blásið upp og stuðlað að jarðvegsrofi. Frágangur skal miða að því að svæðið falli sem best á landformum í nágrenni.

Vinnslusvæði B

- Vinnslusvæði B er staðsett á syðri hluta skipulagssvæðis. Heimiluð er efnistaka upp á allt að 50.000 m³ til ársins 2032.
- Efnistaka innan vinnslusvæðis B er ætluð í uppbyggingu á göngu- og hjólastígum innan sveitarfélagsins. Efnistöku skal hagað þannig að auðvelt verði að ganga frá svæðinu að efnistöku lokinni.
- Allri vinnslu á svæðinu skal lokið árið 2032 og ganga skal frá svæði í samræmi við frágangsaætlun í kafla 4.2.
- Frágangi og lokun svæðis skal unnin samhliða efnistöku, sérstaklega tvö síðustu ár nýtingartímans, þannig að unnt sé að ljúka landmótun og hefja uppgræðslu þegar að efnistöku lýkur. Efnistaka, efnisvinnsla, frágangur og landmótun skal hagað þannig að ekki verða eftir brattir stallar né skörp sár. Eins skal koma í veg fyrir að ógróin svæði geti blásið upp og stuðlað að jarðvegsrofi. Frágangur skal miða að því að svæðið falli sem best á landformum í nágrenni.

4.1.2 Efnislosun

Heimilt er að nýta svæðin til efnislosunar, þ.e. heimilt er að afsetja uppmokstur jarðvegs og garðaúrgang o.fl. innan efnistökusvæða. Það efni skal nýta til landmótunar og frágangs á efnistökusvæðinu, jafnóðum eða við lok efnistöku. Tryggja skal að jarðvegur sé laus við rusl s.s. járn, plast o.fl. mengandi efni.

4.1.3 Byggingar

Engar byggingar eru innan lóðarinnar en heimilað verður að hafa einfalda starfsmannaaðstöðu innan námusvæðis, s.s. kaffistofu og salernisaðstöðu. Bygging getur verið allt að 40 m².

Allt neysluvatn skal flutt að, en heimilt að nota yfirborðsvatn eða leggja vatn að fyrir aðra notkun. Setja skal viðurkennt hreinsivirki fyrir fráveitu/salerni í samræmi við reglugerð um fráveitu og skólphreinsun nr. 1450/2025.

4.1.4 Umferð og vegir

Efnistökusvæðið Klausturhólar E17 er staðsett vestan við Búrfellsveg (nr. 351), skammt frá Biskupstungnabraut í Grímsnes- og Grafningshrepp. Aðkoma er með slóðum frá Búrfellsvegi sem skilgreindur er sem Tengivegur (T) skv. vegaskrá Vegagerðarinnar. Vegurinn liggur austan námusvæði sem er á landi Klausturhólar (L177602/L177000). Vegtenging er annars vegar inn á syðra námusvæði (B) og inn á nyrðra svæðið (A) er vegtenging, sem einnig er nýtt af þeim aðila sem nýtir nyrsta svæðið (E32). Vegtengingar eru sýndar á uppdrætti.

Veghelgunarsvæði er skilgreint á uppdrætti. Vegtengingu að námu verður lokað um leið og svæðið er frágengið.

4.1.5 Rafstrengir

Búrfellslína 1 og Búrfellslína 3 liggja skammt norðan skipulagssvæðis og ná yfir hluta svæðis sem er innan efnistökusvæðis E32 en fellur utan deiliskipulagssvæðis. Rafstrengir eru sýndir á uppdrætti ásamt helgunarsvæði þeirra, 65 m. Gæta þarf varúðar við efnistöku nálægt háspennumöstrum og tryggja stöðugleika jarðlaga nálægt þeim.

4.1.6 Reið- og gönguleið

Göngu- og reiðleið liggur meðfram Búrfellsvegi. Leiðin er sýnd á deiliskipulagsuppdrætti í samræmi við aðalskipulag. Ekki er gert ráð fyrir að efnistaka og efnisvinnsla innan skipulagssvæðis hafi áhrif á leiðina. Tryggja skal öryggi og óhindrað aðgengi að leiðinni á framkvæmdatíma, eftir því sem við á.

4.1.7 Mengunarvarnir

Allur rekstur, meðhöndlun véla og geymsla efna innan efnistökusvæðis skal vera í samræmi við gildandi lög og reglugerðir um hollustuhætti og mengunarvarnir, þar á meðal lög nr. 7/1998 m.s.br. og reglugerðir settar á grundvelli þeirra.

Efnistaka og efnisvinnsla jarðefna telst mengandi starfsemi og er starfsleyfisskyld skv. reglugerð nr. 550/2018. Rekstraraðili skal hafa gilt starfsleyfi frá Heilbrigðiseftirliti Suðurlands áður en vinnsla hefst.

Geymsla og meðhöndlun olíu, eldsneytis eða annarra mengandi eða hættulegra efna skal ekki valda hættu á leka eða mengun jarðvegs og vatns. Ef slík efni eru geymd eða notuð á svæðinu skal gert ráð fyrir viðeigandi mengunarvörnum í starfsleyfi.

Þar sem við á skulu vera settar upp og reknar viðurkenndar olíu-, sand- og/eða fitjuskilur. Tryggja skal að frárennsli frá vinnslusvæði berist ekki ómeðhöndlað í jarðveg og grunnvatns.

Geymsla eldsneytis í neyslugeymum skal uppfylla kröfur hvað varðar búnað, umbúnað, eftirlit og rekstur skv. reglugerð nr. 884/2017. Ef olíutankar eða önnur mengandi efni eru geymd á svæðinu skulu vera viðeigandi ráðstafanir til staðar varðandi mengunarvarnir, s.s. lekahelt undirlag.

Áfylling eldsneytis, smurning og viðgerðir á vélum skulu fara fram á afmörkuðum svæðum með viðeigandi undirlagi og búnaði til að koma í veg fyrir mengun í jarðveg og grunnvatn.

Mengunarvarnir, þar sem þær eiga við, skulu uppfylla lög og reglugerðir þar að lútandi, m.a. hvað varðar olíu-, sand og fituskilju og einnig loftræstingu.

4.1.8 Lýsing

Draga skal úr ljósmengun frá svæðinu eins og kostur er. Leitast skal við að lýsing svæðisins verði lítt áberandi út fyrir vinnslusvæðið og lýsingu skal stillt í hóf eftir því sem aðstæður leyfa.

Allri útilýsingu skal beint niður á vinnufleti og eftir atvikum skal hún vera skjólsett þannig að hún valdi sem minnstum ásýndaráhrif út fyrir vinnslusvæðið.

Lýsing skal einungis vera notuð þegar nauðsyn krefur vegna öryggis eða vinnu. Forðast skal notkun öflugra kastara nema brýn nauðsyn beri til og skal slík notkun vera tímabundin.

4.1.9 Hljóðvist

Rekstur efnistökusvæðis skal miðast við að lágmarka hávaða. Vinnsla skal að jafnaði fara fram á dagtíma og skal forðast hávaðasama starfsemi snemma morguns, að kvöldi og um helgar.

Hávaði frá starfsemi sem getur valdið ónæðis utan vinnslusvæða skal vera innan viðmiðunarmarka gildandi reglugerðar um hávaða nr. 724/2008.

Þar sem mögulegt er skal beita mótvægisáðgerðum til að draga úr hávaði, s.s. með því að huga að staðsetningu hávaðasamra tækja innan svæðis og leitast við notkun á búnaði sem veldur minni hávaða.

4.1.10 Ryk

Framkvæmdir innan efnistökusvæðis getur valdið rykmengun og geta smáar rykagnir borist með lofti, sérstaklega á löngum þurrkatímum.

Rekstraraðili skal gera ráðstafanir til að draga úr rykmengun, sérstaklega á þurrkatímum, s.s. með reglulegri vökvun vinnslusvæða og akstursleiða.

Forðast skal að efni úr námunni berist á dekkjum bíla út á þjóðveg og yfir á nærliggjandi svæði. Gera skal ráðstafanir til að koma í veg fyrir slíkt með reglulegri hreinsun innan svæðisins, vökvun eða bindingu yfirborðs og góðum frágangi á veltengingu við Búrfellsveg.

4.2 Frágangsráttun

Eins og áður segir er efnistökusvæði E17 tvískipt svæði, Vinnslusvæði A (nyrðra svæði) verður í notkun til 2040 og núverandi heimild er allt að 100.000 m³ efnistöku af svæðinu. Á vinnslusvæði B (syðra svæði) verður heimilað að losa efni s.s. heymoð, rúllur, uppgröft, garðaúrgang og annan jarðveg, samhliða því að efnistöku allt að 50.000 m³. Gæta skal sérstaklega að ekki fylgi meðannar úrgangur s.s. plastefni. Efnistöku og frágangi efnistökusvæðisins verði lokið eigi síðar en 2032.

4.2.1 Almennt um frágang efnistökusvæða

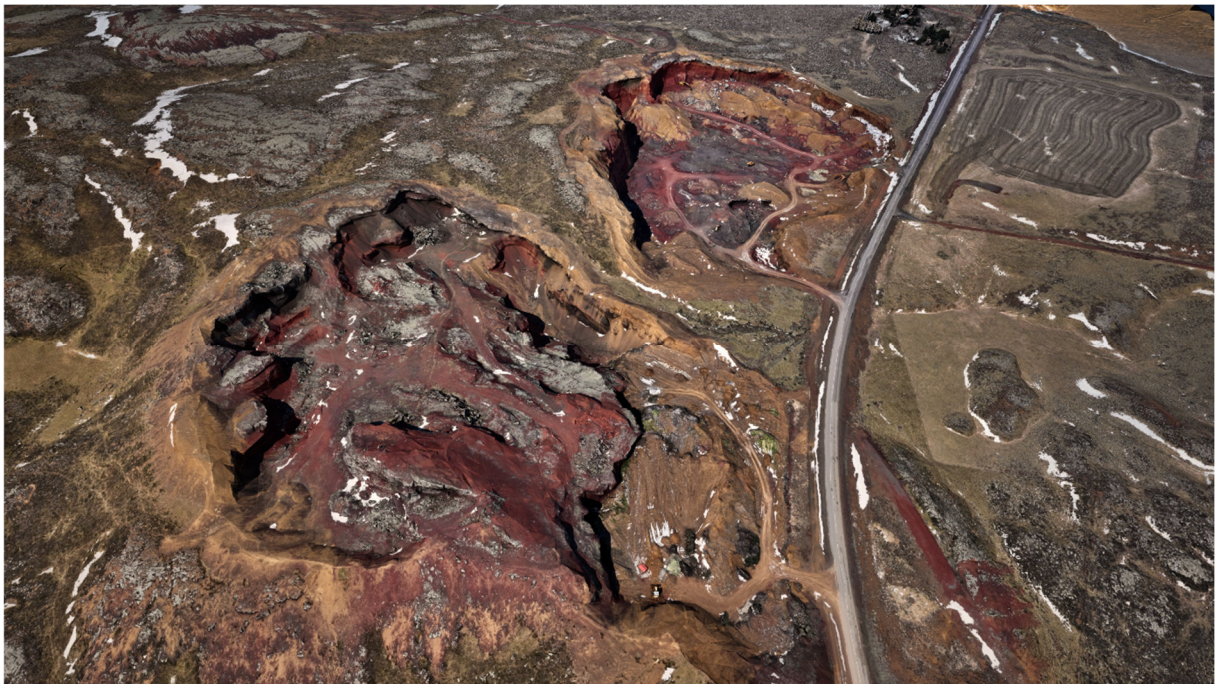
Frágangur efnistökusvæðisins verður unninn í áföngum og fylgir framvindu efnistökusvæðisins. Frágangi og lokun svæðis skal unnin samhliða efnistöku, sérstaklega tvö síðustu ár nýtingartímans, þannig að unnt sé að ljúka landmótun og hefja uppgræðslu þegar að efnistöku lýkur. Efnistaka, efnisvinnsla, frágangur og landmótun skal hagað þannig að ekki verða eftir brattir stallar né skörp sár.

Eins skal koma í veg fyrir að ógróin svæði geti blásið upp og stuðlað að jarðvegsrofi. Frágangur skal miða að því að svæðið falli sem best að landformum í nágrenni.

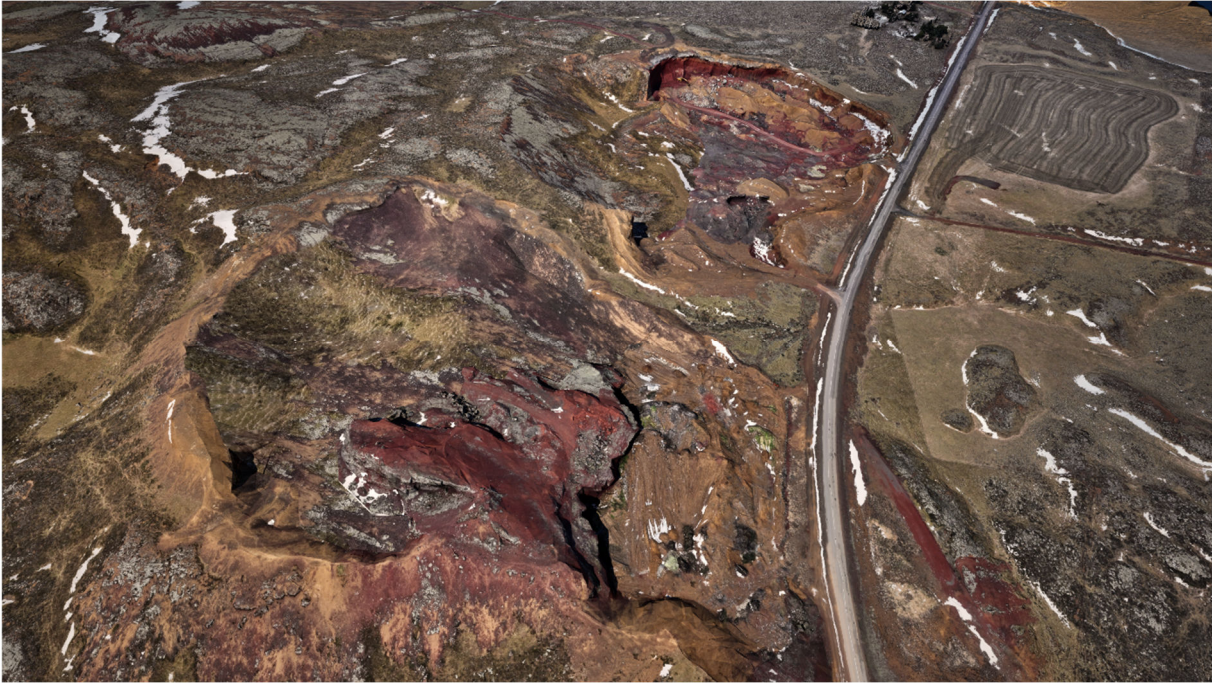
Kantar og hlíðar efnistökusvæðisins verða teknir niður þannig að fláar verði um 1:2 – 1:3. Nauðsynlegt er að staðarefni verði nýtt í yfirborðslag svæðisins. Hlífa skal þeim svæðum sem þegar eru farin að gróa innan efnistökusvæðisins.

Áhersla verður á að endurheimta gróðurhulu með staðargróðri með það markmið að ummerki efnistökkunnar hverfi með tímanum og svæðið verði hluti af náttúrulegu vistkerfi. Leitast verður eftir að skapa aðstæður til að núverandi gróður aðliggjandi svæða taki yfir. Æskilegt er að vinna frágangssáætlun í samráði við Land og Skóg. Skoða þarf hvort að sáning eða áburðargjöf sé æskileg á einhverjum hlutum svæðisins. Búist er við að með tíð og tíma muni náttúrulegt gróðurfar taka yfir. Eftir atvikum kann að þurfa styrkja gróður með vægum áburðarskammti. Leitast skal við að nýta aðferðir við lokun svæði, s.s. efnisjöfnun og sáningar sem ekki verða lýti á umhverfi þann tíma sem náttúrulegt gróðurfar nær að taka yfir.

Við frágang er einnig vísað á rit Vegagerðarinnar: „Efnistaka og frágangur“. Einnig er vísað í 16 gr. skipulagslaga nr. 123/2010, þar sem fram kemur í 4.mgr. að „Efnistökusvæði skal ekki standa ónotað og ófrágengið lengur en þrjú ár“.



MYND 4 Horft yfir vinnslusvæði A og B í dag til norðurs.



MYND 5 Horft yfir vinnslusvæði A og B til norðurs eins og það gæti litið út eftir frágang og landmótun.

4.2.2 Vinnslusvæði B – syðri hluti

Áætlað er að ljúka 50.000 m³ efnistöku á vinnslusvæði B eigi síðar en 2032. Efnistaka verður að mestu innan núverandi efnistökusvæðis en einnig verður einhver efnistaka í köntum og stöllum meðfram öllu efnistökusvæðinu sem einnig er þá hluti af landmótun og frágangi svæðisins. Eins og áður segir er heimilað að losa efni s.s. uppgröft, garðaúrgang og annan jarðveg, samhliða efnistöku.

Síðustu tvö ár nýtingartímans verður unnið að frágangi og lokun svæðisins, þannig að hægt verð að ganga frá svæðinu og hefja uppgræðslu þegar efnistöku lýkur 2032. Landmótun og frágangur mun miðast við að forðast skörp sár og ógróin svæði. Sérstaklega skal hlífa þeim svæðum sem þegar eru farin að gróa innan efnistökusvæðisins.

4.2.3 Vinnslusvæði A – nyrðri hluti

Áætlað er að ljúka 100.000 m³ efnistöku á vinnslusvæði A eigi síðar en 2040. Efnistaka verður að öllu leyti vestan við núverandi efnistökusvæði. Efnistakan skal verða þannig að fláar verði um 1:2 – 1:3 að efnistöku lokinni. Möguleiki er á að fylla þurfi í lægðir í núverandi botni efnistökusvæðis. Síðustu tvö ár nýtingartímans verður unnið að frágangi og lokun svæðisins, þannig að hægt verð að ganga frá svæðinu og hefja uppgræðslu þegar efnistöku lýkur 2040. Líklega þarf að nýta nokkur þúsund m³ efnis til frágangs og skal staðarefni nýtt sem yfirborðsefni til lokafrágangs.

Í viðauka greinargerðar má sjá fleiri myndir sem sýna samanburð á vinnslusvæðunum í dag og hvernig þau geta litið út eftir frágang og landmótun.



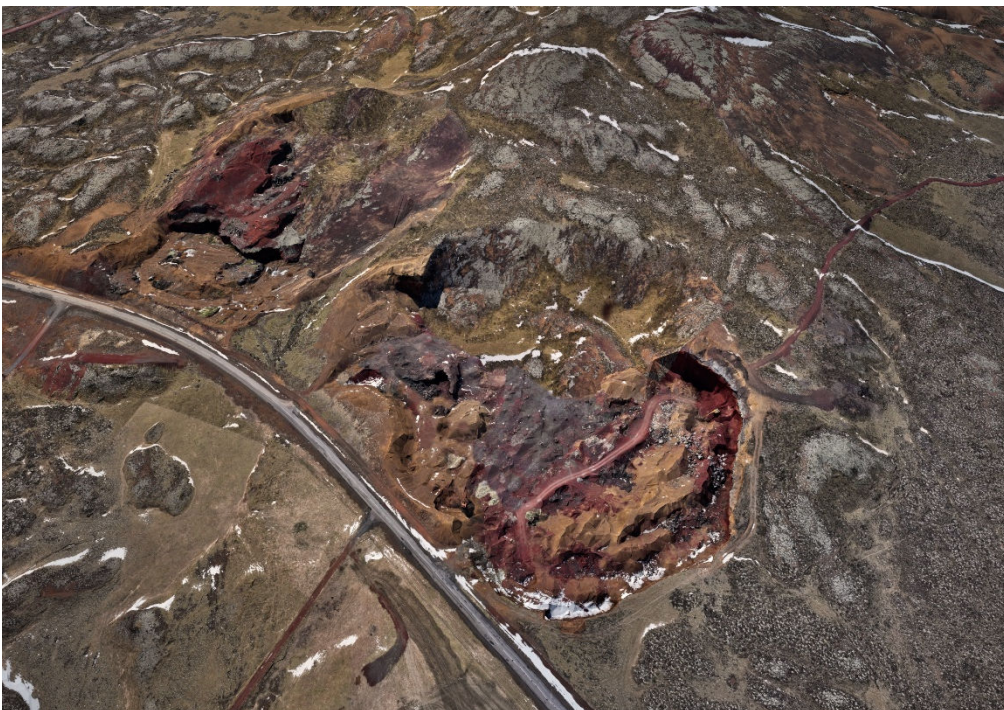
MYND 6 Vinnslusvæði B í dag.



MYND 7 Vinnslusvæði A í dag.



MYND 8 Horft yfir vinnslusvæði A og B til suðurs eins og það lítur út í dag.



MYND 9 Horft yfir vinnslusvæði A og B til suðurs eins og það gæti litið út eftir frágang og landmótun.

5 UMHVERFISMATSSKÝRSLA

Deiliskipulag fellur undir lög um umhverfismat framkvæmda og áætlana nr. 111/2021. Í deiliskipulagi er mörkuð stefna um framkvæmdir sem kunnu að hafa í för með sér umhverfisáhrif. Meta skal líkleg áhrif af fyrirhuguðum framkvæmdum og starfsemi á aðliggjandi svæði og einstaka þætti áætlunarinnar sjálfrar, eftir því sem við á, skv. skipulagsreglugerð nr. 90/2013. Matinu er ætlað að upplýsa um möguleg áhrif af stefnu skipulagsins og finna leiðir til að draga úr mögulegum neikvæðum umhverfisáhrifum.

5.1 Umhverfisþættir og áherslur

Skoðuð eru áhrif á þá umhverfisþætti og þeir metnir í samræmi við stefnuskjöl og viðmið. Yfirlit yfir mögulegar meginspurningar í umhverfismatsskýrslu er að finna í töflu hér fyrir neðan. Viðmið fyrir hvern umhverfisþátt eru sett með tilliti til laga og reglugerða, stefnuskjala sveitarfélagsins auk viðmiða í opinberum stefnuskjöllum og/eða alþjóðlegum skuldbindingum. Unnið var umhverfismat fyrir Seyðishóla 1996 þar sem áætlað er að vinna 8-10 milljónir rúmmetra á rúmlega 30 ha svæði. Enn er unnið innan þeirra viðmiðunarmarka sem þar koma fram. Umhverfismatið var samþykkt með ákveðnum skilyrðum. Efnistaka var miðuð við afmarkað svæði en ekki tiltekið efnismagn. Áætlað er að nú þegar hafi verið unnið um 725.000 – 1.195.000 m³ af efni á svæðinu.

TAFLA 2. Umhverfisþættir, matsspurningar og viðmið.

UMHVERFISÞÁTTUR	UMHVERFISVIÐMIÐ	MATSSPURNINGAR
Land og landslag <i>Ásýnd og sjónræn áhrif.</i> <i>Ósnortið náttúrulegt yfirbragð.</i>	<i>Landsskipulagsstefna 2024-2038.</i> <ul style="list-style-type: none"> Skipulag miði að því að varðveita fjölbreytt og verðmætt landslag, svo sem óbyggð víðerni og landslagsheildir. <i>Stefna í aðalskipulagi Grímsnes- og Grafningshrepps 2020- 2032.</i>	Hefur stefnan áhrif á ásýnd svæðis? Hefur stefnan áhrif á yfirbragð byggðar?
Náttúrufar <i>Gróður.</i> <i>Vistkerfi.</i> <i>Jarðvegur.</i> <i>Búsvæði dýra.</i>	<i>Landsskipulagsstefna 2024-2038.</i> <ul style="list-style-type: none"> Vernda kolefnisríkan jarðveg, draga úr hnignun vistkerfa og stuðla að endurheimt þeirra. Auka bindingu í gróðri og vernda líffræðilega fjölbreytni. <i>Lög um náttúruvernd nr. 60/2013.</i> <i>Vistgerðarkortlagning NÍ.</i>	Hefur stefnan áhrif á gróður og vistkerfi? Hefur stefnan áhrif á jarðvegskerfi? Hefur stefnan áhrif á búsvæði dýra, s.s. fugla?
Mengun, loft og loftslag <i>Mengun og hávaði.</i> <i>Loftslagsmál.</i> <i>Kolefnisbinding.</i>	<i>Landsskipulagsstefna 2024-2038.</i> <ul style="list-style-type: none"> Við skipulagsgerð verði heilnæmt umhverfi í dreifbýli tryggt með viðeigandi ráðstöfunum varðandi vatnsvernd, vatnsveitu, fráveitu, úrgangsméðhöndlun, hljóðvist og loftgæði. <i>Vatnaáætlun Íslands 2022-2027.</i> <ul style="list-style-type: none"> Vernda vatn og vistkerfi þess, hindra frekari rýrnun vatnsgæða og bæta ástand vatnavistkerfa til þess að vatn njóti heildstæðrar verndar. <i>Reglugerð um hávaða 724/2008.</i> <i>Reglugerð um fráveitur og skólp nr. 798/1999.</i> <i>Lög um hollustuhætti og mengunarvarnir nr. 7/1998</i>	Er hættu á mengun eða hávaða vegna stefnu skipulagsins? Hefur stefnan áhrif á loftslagsmál?

UMHVERFISÞÁTTUR	UMHVERFISVIÐMIÐ	MATSSPURNINGAR
Vatnsvernd Vatnshlot. Grunnvatn.	<i>Landsskipulagsstefna 2024-2038.</i> <ul style="list-style-type: none"> Við skipulagsgerð verði heilnæmt umhverfi í dreifbýli tryggt með viðeigandi ráðstöfunum varðandi vatnsvernd, vatnsveitu, fráveitu, úrgangsméðhöndlun, hljóðvist og loftgæði. <i>Vatnaáætlun Íslands 2022-2027.</i> <ul style="list-style-type: none"> Vernda vatn og vistkerfi þess, hindra frekari rýrnun vatnsgæða og bæta ástand vatnavistkerfa til þess að vatn njóti heildstæðrar verndar. <i>Reglugerð um hávaða 724/2008.</i> <i>Reglugerð um fráveitur og skólp nr. 798/1999.</i> <i>Lög um hollustuhætti og mengunarvarnir nr. 7/1998</i>	Hefur stefnan áhrif á vatnshlot og gæði neysluvatns?
Samfélag Hagræn áhrif. Atvinnulíf. Íbúar. Umferðaröryggi.	<i>Landsskipulagsstefna 2024-2038</i> <ul style="list-style-type: none"> Skipulag stuðli að uppbyggingu atvinnulífs til framtíðar með áherslu á eftirsóknarvert umhverfi og sjálfbæra nýtingu lands. 	Stuðlar stefnan hagræn áhrif? Hefur stefnan áhrif á atvinnutækifæri? Hefur stefnan áhrif á íbúa sveitarfélagsins?
Minjar og verndarsvæði. Fornminjar. Jarðminjar.	<i>Landsskipulagsstefna 2024-2038.</i> <ul style="list-style-type: none"> Skipulag stuðli að verndun og varðveislu líffræðilegrar fjölbreytni, sérstæðrar náttúru- og menningarminja. <i>Aðalskráning fornminja.</i> <i>Lög um menningarminjar nr. 80/2012.</i> <i>Náttúruverndarlög nr. 60/2013.</i>	Hefur stefnan áhrif á náttúru- og menningarminjar?

5.2 Mat á umhverfisáhrifum

Metin eru áhrif af stefnu deiliskipulagsins:

Stefna í deiliskipulagi:

Áhrif á land og landslag eru neikvæð/óveruleg. Fyrirhuguð efnistaka felur í sér áframhaldandi rask á lítt snortnu landi og breytingu á ásýnd svæðis. Svæðið er þegar talsvert raskað vegna langvarandi efnistöku- og efnislosunar. Viðbótaráhrif eru bundin við áframhaldandi nýtingu þegar raskaðs svæðis. Áhersla er lögð á að áframhaldandi vinnsla sé markvisst nýtt til landmótunar og undirbýr svæðið fyrir frágang þess þegar efnistöku lýkur. Með skilmálum um frágang, landmótun og aðlögun svæðis að nærliggjandi landformum/umhverfi er gert ráð fyrir að draga megi úr sjónrænum áhrifum til lengri tíma. Endanleg áhrif að frágangi loknum eru því metin óveruleg en áhrif á framkvæmdartíma neikvæð.

Áhrif á náttúrufar eru óveruleg. Umhverfis svæðið er gróið land og þar má finna vistgerðirnar Eyðihraunavist, Lynghraunavist ásamt Mosahraunavist. Áframhaldandi efnistaka er aðallega innan þegar raskaðs svæðis og hafa áhrif á vistgerðir og fuglalíf þegar komið fram. Á framkvæmdatíma eru áhrif á gróðurfar og vistgerðir neikvæð en við frágang svæðisins að lokinni efnistöku verður svæðið grætt upp að nýju. Áhrif eru metin óveruleg.

Áhrif á mengun, loft og loftslag eru neikvæð/óveruleg. Efnistaka, efnisvinnsla og flutningar efnis geta valdið tímabundið neikvæðum áhrifum í formi hávaða, ryks og útblásturs frá vinnuvélum og

flutningsbílum. Áhrif geta helst komið fram á þurrkatímum og þegar vinnsla er mest og geta haft áhrif á nærliggjandi svæði og vegfarendur. Í deiliskipulagi eru settir skilmálar um hvernig draga megi úr hávaða og rykmegnun, meðal annars með vökvun vinnslusvæða og stýringu vinnslutíma. Áhrif á mengun og loft eru metin neikvæð á framkvæmdartíma.

Losun gróðurhúsalofttegunda verður til vegna vinnuvéla, losun efnis og flutninga. Á móti kemur að efni úr náminu er ætlað til nota á nærsvæðum, sem getur dregið úr flutningsvegalengdum samanborið við að sækja efni á fjarlægri efnistökusvæði. Ekki liggur fyrir nákvæm gögn vegna flutningsleiða og tíðni flutninga en ætla má að það dragi að einhverju marki úr heildaráhrifum að efni er notað í nánd við efnistökusvæðið. Áhrif á loftslag eru metin neikvæð á meðan starfsemi stendur yfir en óveruleg að starfsemi lokinni.

Áhrif á vatnsvernd eru óveruleg. Skipulagssvæðið er innan grunnvatnshlotsins Lynghálshéiði 104-305-G. Fyrirhuguð efnistaka felur í sér áframhaldandi starfsemi sem þegar hefur verið á svæðinu og ólíklegt að áhrif muni gæta á vatnshlot umfram það sem verið hefur. Helsta áhætta fyrir grunnvatn felst í mögulegum leka eldsneytis (olíu) eða annarra mengandi efna innan svæðis. Settir eru skilmálar um meðhöndlun slíkra efna ásamt því að gert er ráð fyrir viðeigandi mengunarförnum í samræmi við gildandi lög og reglugerðir. Að teknu tilliti til þeirra skilmála er ekki talið líklegt að starfsemin valdi hnignun á ástandi vantshlotsins eða komi í veg fyrir að umhverfismarkmið þeirra náist. Áhrif á vatnsvernd eru því metin óveruleg.

Áhrif á samfélag eru jákvæð. Fyrirhuguð efnistaka styður við uppbyggingu og viðhald innviða í sveitarfélaginu og nærliggjandi byggð með aðgengi að jarðefnum á nærsvæðinu. Það hefur jákvæð samfélagsleg og hagræn áhrif þar sem efnið nýtist við uppbyggingu og eflingu byggðar í sveitarfélaginu. Þá miðar stefna deiliskipulagsins að frágangi svæðisins og lokunar á efnistökusvæðinu sem er jákvætt vegna ásýndar áhrifa og upplifunar íbúa og ferðafólks. Á sama tíma fylgir starfseminni umferð þungaflutningabíla um Búrfellsveg, sem getur haft áhrif á umferðaröryggi, einkum fyrir aðra vegfarendur og notendur göngu- og reiðleiðar í nágrenni svæðisins. Þar sem umferð vegna starfseminnar er bundin við vinnslutíma og gert er ráð fyrir skilyrðum í framkvæmdarleyfi um vegtengingar, umferðaröryggi og frágang, eru neikvæð áhrif talin takmörkuð og tímabundin og sambærileg og ástandið er nú. Heildaráhrif á samfélag eru því metin fremur jákvæð, með tímabundnum neikvæðum áhrifum á umferð og öryggi á framkvæmdartíma.

Áhrif á minjar og verndarsvæði eru neikvæð/óveruleg. Engar þekktar fornminjar eru innan skipulagssvæðisins og eru áhrif á menningarminjar því megin óveruleg. Hins vegar er svæðið hluti af landslags- og jarðmyndunarheild sem tengist Seyðishólhlauni, sem nýtur sérstakrar verndar samkvæmt lögum um náttúruvernd, og er jafnframt í nágrenni svæða sem njóta hverfisverndar og eru á náttúruminjasrá. Þótt deiliskipulagssvæðið sé utan skilgreindra verndarsvæða felur áframhaldandi efnistaka í sér frekara rask á svæði sem er hluti af jarðfræðilega sérstæðu heildarsamhengi. Áhrifin eru þó að mestu bundin við svæði sem þegar hefur verið raskað og ekki gert ráð fyrir að efnistaka færist inn á skilgreind verndarsvæði eða lítt röskuð svæði umfram allra næst núverandi vinnslusvæði. Með hliðsjón af því eru áhrif á jarðminjar og verndargildi svæðisins metin neikvæð á framkvæmdartíma, en óveruleg að því leiti að ekki er raskað núverandi verndarsvæðum.

5.2.1 Valkostir

Við gerð deiliskipulags voru aðrir valkostir en umrædd deiliskipulagstillaga ekki taldir raunhæfir. Megin forsenda þess er að eitt af markmiðum bæði aðalskipulags og deiliskipulagsins er að stuðla að hakvæmri nýtingu jarðfna með því að nýta áfram þau svæði sem þegar hefur verið raskað, í stað þess að opna ný efnistökusvæði í lítt snortnu landi eða flytja efni langar vegalengdir frá öðrum efnistökusvæðum.

Efnistaka innan skipulagssvæðis Klausturhóla hefur verið nýtt til efnistöku um langt árabil og er landslag þar að verulegu leyti þegar raskað. Með því að halda efnistöku innan núverandi efnistökusvæðis er dregið úr því að ný svæði verði tekin undir vinnsluna, sem er í samræmi við stefnu sveitarfélagsins og landsskipulagsstefnu um að vernda lítt raskað land og jarðminjar eftir því sem kostur er. Aðrir staðsetningarvalkostir hefðu því falið í sér aukið rask á óspilltari svæðum og meiri neikvæð umhverfisáhrif í heild.

5.2.2 Niðurstaða

Með deiliskipulaginu er settur rammi um nýtingu, landmótun og frágang svæðis. Gert er ráð fyrir að áframhaldandi efnistaka miði m.a. að landmótun sem kemur til með að nýtast við endanlegan frágang og lokun svæðis. Efnistaka, afsetning efnis og niðurröðun vinnslu innan vinnslusvæða skal skipulögð með það markmið að auðvelda endanlega mótun landforma, minnka skörp sár í landslagi og bæta forsendur fyrir uppgræðslu að lokinni vinnslu.

Umhverfisáhrif fyrirhugaðs deiliskipulags fyrir Klausturhóla eru að mestu tímabundin og bundinn við framkvæmdatíma, en að lokinni vinnslu er áhrif að verulegu leyti metin óveruleg. Sveitarfélagið er hlynnt áframhaldandi efnistöku sem er í takt við stefnu aðalskipulags að efnistaka verði takmörkuð við núverandi staði til að vernda sem mest lítt raskað land í sveitarfélaginu. Lögð er áhersla á góða umgengi á vinnslutíma, góðan frágang efnistökusvæða að vinnslu lokinni og að leitast sé við að umgengi um svæðið dragi sem mest úr ásýndaráhrifum af vinnslunni.

6 SKIPULAGSFERLI, KYNNING OG SAMRÁÐ

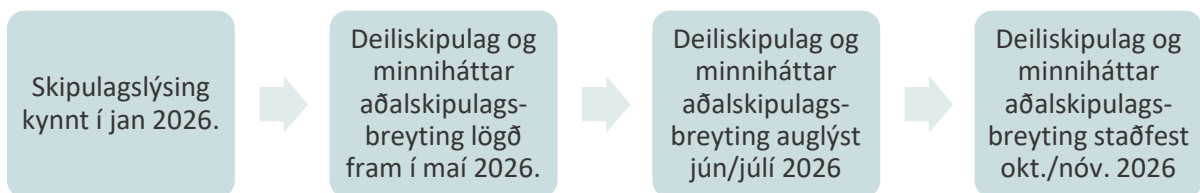
Skipulagslýsing var auglýst í janúar 2026. Umsagnir bárust frá Brunavörnum Árnassýslu, Vegagerðinni – Suðursvæði, Huldu Guðmundsdóttur, Náttúruverndarstofnun, Minjastofnun Íslands, Arndísi Þorsteinsdóttur og Skipulagsstofnun. Eftir því sem við á hefur verið tekið tillit til umsagna.

Deiliskipulagið verður kynnt og auglýst í blöðum og í skipulagsgátt Skipulagsstofnunar. Athugasemdir skulu vera skriflegar og berast í skipulagsgátt fyrir auglýstan tímafrest.

Breytingin verður send til eftirtalinna umsagnaraðila:

- Náttúruverndarstofnun
- Umhverfis- og orkustofnun
- Minjastofnun Íslands
- Heilbrigðiseftirlit Suðurlands
- Vegagerðin

6.1 Skipulagsferli



7 VIÐAUKI



MYND 10 Horft yfir vinnslusvæði A og B úr lofti eins og það lítur út í dag.



MYND 11 Horft yfir vinnslusvæði A og B úr lofti eins og það gæti litið út eftir frágang og landmótun.



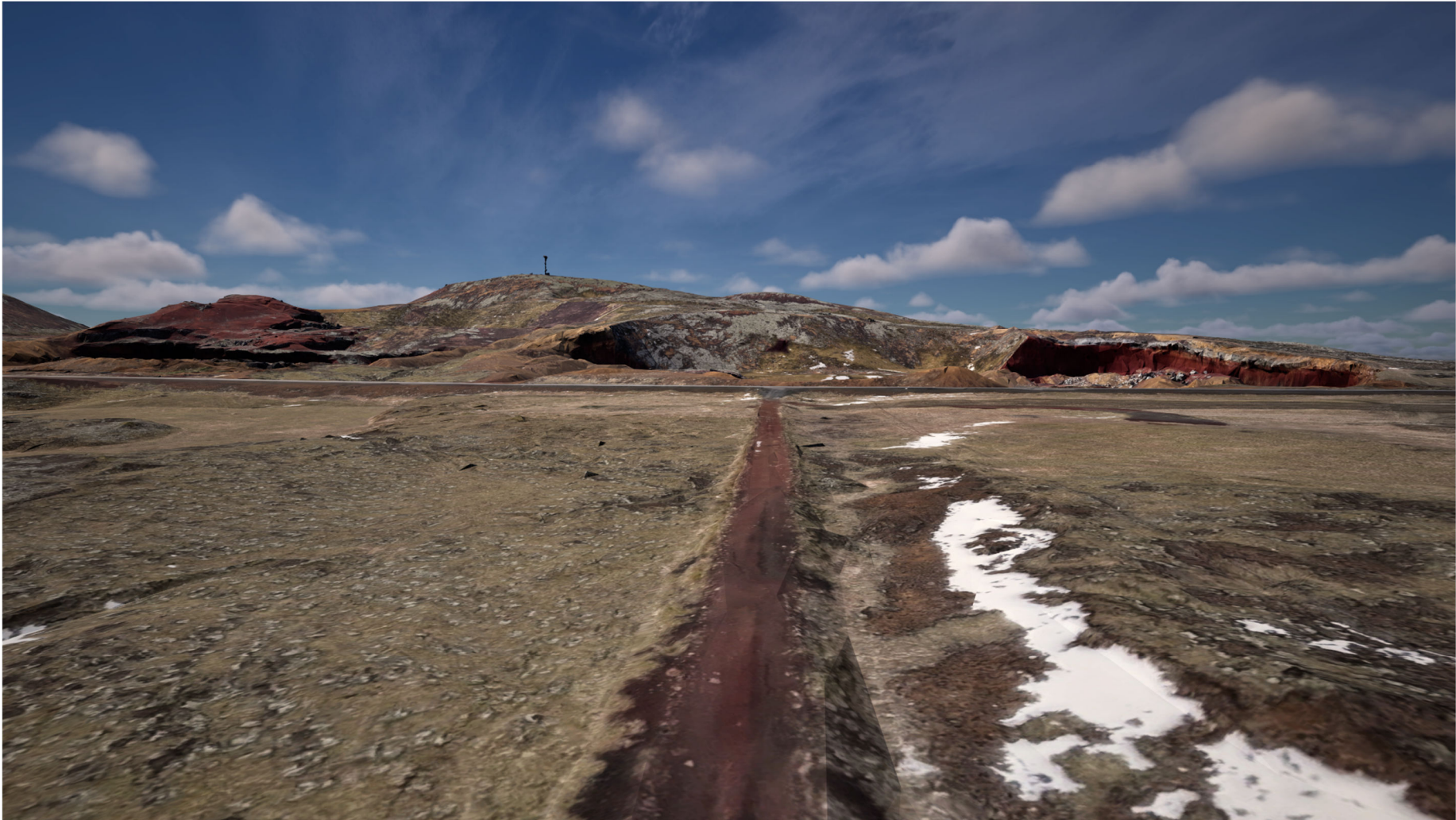
MYND 12 Horft yfir vinnslusvæði A og B úr norðri meðfram Búrfellsveg eins og það lítur út í dag.



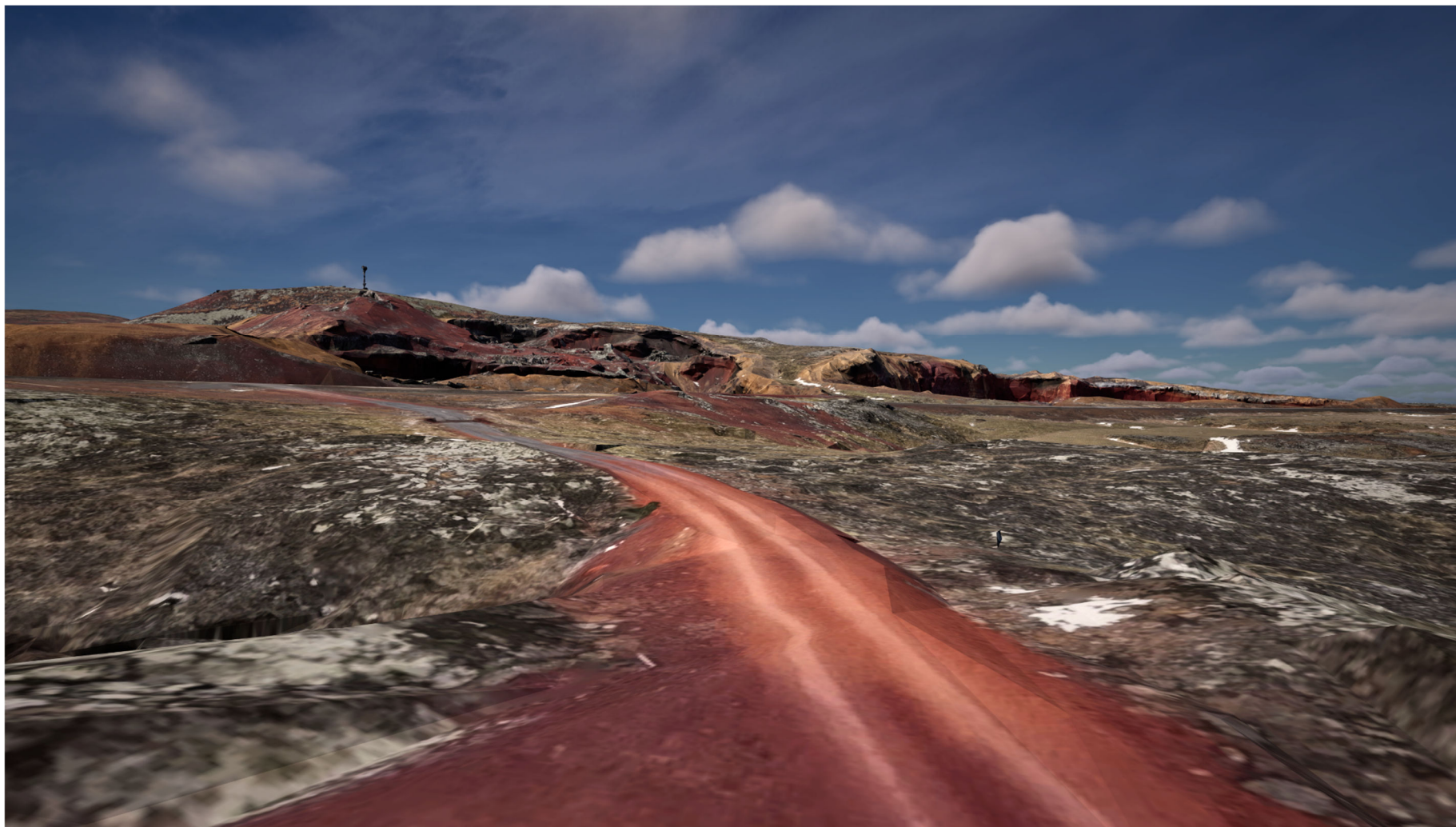
MYND 23 Horft yfir vinnslusvæði A og B úr norðri meðfram Búrfellsveg eins og það gæti litið út eftir frágang og landmótun.



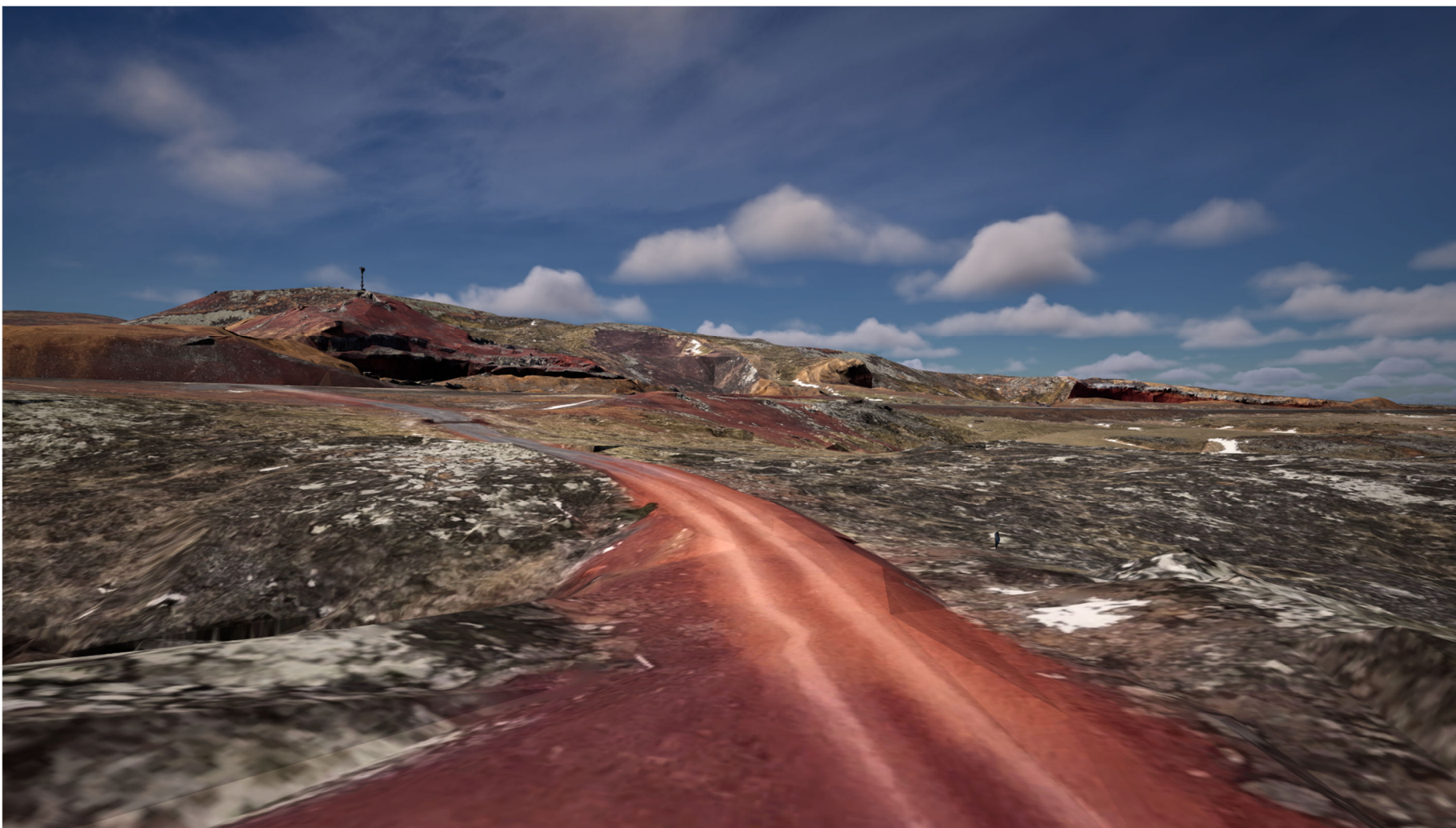
MYND 34 Horft yfir vinnslusvæði A og B úr austri eins og það lítur út í dag.



MYND 45 Horft yfir vinnslusvæði A og B úr austri eins og það gæti litið út eftir frágang og landmótun.



MYND 56 Horft yfir vinnslusvæði A og B úr suðaustri (frá frístundabyggð) eins og það lítur út í dag.



MYND 66 Horft yfir vinnslusvæði A og B úr suðaustri (frá frístundabyggð) eins og það gæti litið út eftir frágang og landmótun.