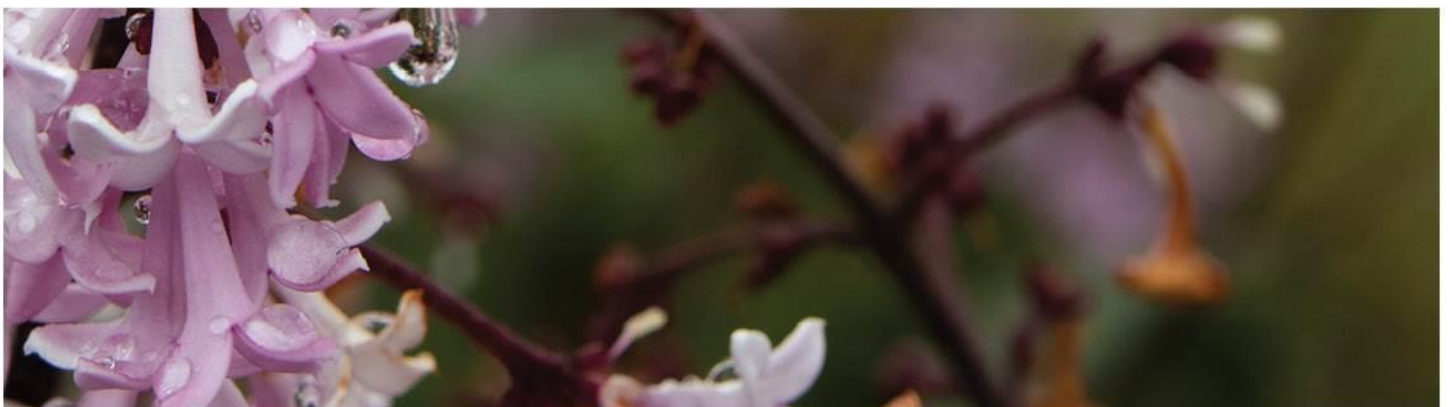




## ADALSKIPULAG GRÍMSNES- OG GRAFNINGSHREPPS 2020-2032

Nýtt skógræktarsvæði á Stóra-Hálsi

17.03.2026



Aðalskipulag Grímsnes- og Grafningshrepps 2020-2032

Aðalskipulagsbreyting þessi sem auglýst hefur verið samkvæmt 1. mgr. 36. gr. skipulagslaga nr. 123/2010, með síðari breytingum, var samþykkt af sveitarstjórn Grímsnes- og Grafningshrepps þann \_\_\_\_\_

---

Aðalskipulagsbreytingin var staðfest af Skipulagsstofnun þann \_\_\_\_\_

---

#### SKIPULAGSFERLI

Lýsing aðalskipulagsbreytingar var auglýst frá: 12.02.2026 með athugasemdafresti til: 06.03.2026.

Aðalskipulagsbreytingin var kynnt frá: \_\_\_\_\_ með athugasemdafresti til: \_\_\_\_\_

Aðalskipulagsbreytingin var auglýst frá: \_\_\_\_\_ með athugasemdafresti til: \_\_\_\_\_

Aðalskipulagsbreytingin var staðfest með auglýsingu í B deild Stjórnartíðinda: \_\_\_\_\_

#### UPPLÝSINGAR

SKJALALYKILL

114250-GRG-001-V02

HÖFUNDUR

IS

RÝNT

ÁJ, AB

## EFNISYFIRLIT

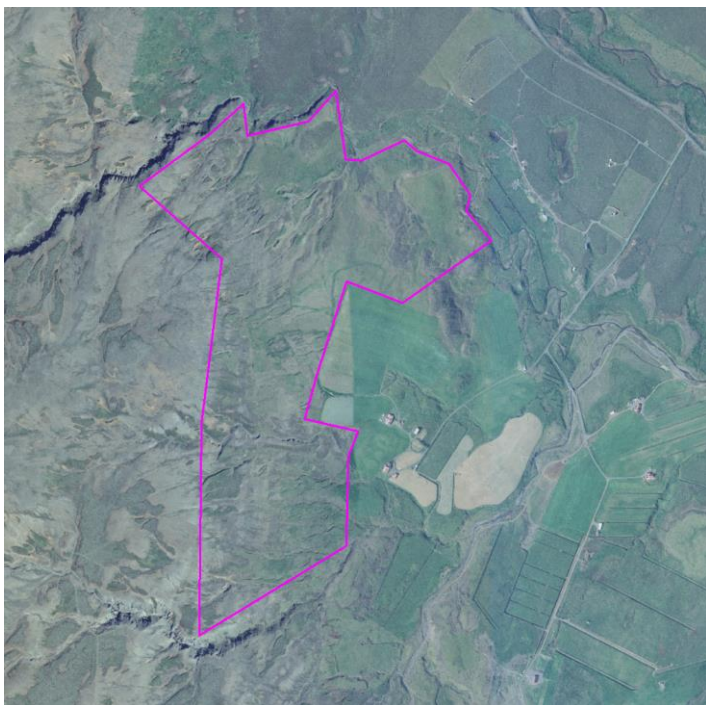
1	INNGANGUR	4
2	FORSENDUR OG STAÐHÆTTIR	4
2.1	Gróður, fuglar og jarðfræði	4
2.2	Minjar	5
2.3	Vatn	5
2.4	Landsskipulagsstefna 2024-2038	6
2.5	Aðalskipulag Grímsnes- og Grafningshrepps 2020-2032	6
2.5.1	Samræmi aðalskipulagsbreytingar við gildandi skipulag	8
2.6	Jarðalög	8
3	BREYTING AÐALSKIPULAGS	9
4	UMHVERFISMATSSKÝRSLA	10
4.1	Umhverfisþættir og áherslur	10
4.2	Valkostir	11
4.2.1	Niðurstaða	13
5	SKIPULAGSFERLI, KYNNING OG SAMRÁÐ	13

## 1 INNGANGUR

Sett er fram breyting á Aðalskipulagi Grímsnes- og Grafningshrepps 2020-2032. Með breytingunni er sett inn nýtt skógræktar- og landgræðslusvæði á Stóra-Hálsi (L170827) og heimiluð skógrækt á allt að 100 ha. Markmið framkvæmdarinnar er að græða upp landið og rækta skóg til bindingar kolefnis. Skipulagsgögn eru greinargerð þessi með umhverfismatskýrslu og aðalskipulagsupprætti.

## 2 FORSENDUR OG STAÐHÆTTIR

Skógræktarsvæði er nálægt bæjartorfu Stóra-Háls og nær að Nóngili í suðri og upp í Stórahálsfjall í vestri. Að norðan afmarkast svæðið af Geithamragili, að norðaustan af Ytriá og að austan af túnum á jörðinni. Skógræktarsvæðið nær upp að 200 m h.y.s. Um landið liggja Hveragerðislína 1 og Sogslína 2.



**MYND 1.** Afmörkun skógræktarsvæðis á Stóra-Hálsi. (Mynd frá Loftmyndum).

### 2.1 Gróður, fuglar og jarðfræði

Landið nær upp í hlíðar Stórahálsfjalls og hallar til austurs og norðausturs. Landið er vel gróið en þó eru nokkrir lítt eða ógrónir blettir inn á milli og ofar í Stórahálsfjalli er gróður rýrari og nokkuð um virkt rof. Farvegir leysingarvatns eru áberandi í fjallinu. Ef horft er á loftmynd þá virkar landið frekar þurrt (mynd 1).

Í vistgerðarkortlagningu Náttúrufræðistofnunar er að finna eftirtaldar vistgerðir; runnamýravist á láglandi, starungsmýravist, grasmóavist, starmóavist, lyngmóavist á láglandi, flagmóavist, grasmelavist, hraungambrovist, tún og akurlendi. Allar vistgerðir, nema fjórar síðasttöldu, hafa hátt eða mjög hátt

verndargildi. Hafa skal í huga nákvæmni vistgerðarkortlagningar en viðmiðunarmælikvarði hennar er 1.25.000.

Jörðin Stóri-Háls er innan svæðis sem Náttúrufræðistofnun hefur skilgreint sem mikilvægt fuglasvæði, þ.e. Suðurlandsundirlendið og minnir stofnunin á alþjóðasamninga m.a. um vernd fuglastofna. Reikna má með að skógrækt breyti búsvæðum fugla að einhverju leyti, skerði búsvæði mófugla en auki skjól og stækki svæði tegunda sem sækja í skógarsvæði. Í umsögn Náttúrufræðistofnunar um skipulagslýsingu kemur fram að miðað við landhalla, gróðurfar og nálægð við núverandi mannvirki þá sé skógræktin ekki líkleg til að hafa mjög neikvæð áhrif á vaðfugla. Ætla megi að mest sé um þá þegar neðar er komið og land orðið flatara. Þéttleiki vaðfugla er almennt minni í halla.

Ekki er að finna þekktar jarðminjar sem njóta verndar skv. 61. gr. laga um náttúruvernd. Skógræktarsvæðið er utan skilgreindra verndarsvæða.

Benda má á að það getur ekki verið hlutverk einstakra landeigenda að uppfylla alþjóðasamninga.

## **2.2 Minjar**

Aðalskráningu fornminja er lokið í Grafningi. Engar þekktar minjar er að finna í Minjavefsjá Minjastofnunar. Í umsögn Minjastofnunar um skipulagslýsingu kemur fram að þörf er á að skrá minjar á skógræktarsvæðinu á vettvangi, af þar til bærum aðilum.

Ef fram koma áður óþekktar fornleifar á framkvæmdartíma, sbr. 24. gr. laga um menningarminjar nr. 80/2012, verður þegar haft samband við Minjastofnun Íslands og framkvæmd stöðvuð uns fengin er ákvörðun Minjastofnunar um hvort halda megi áfram og með hvaða skilmálum.

## **2.3 Vatn**

Samkvæmt lögum um stjórn vatnamála nr. 36/2011 skal vernda vatn og vistkerfi þess, hindra frekari rýrnun vatnsgæða og bæta ástand vatnavistkerfa til þess að vatn njóti heildstæðrar verndar.

- Alviðra 104-306-G. Umhverfismarkmið er að magnstaða og efnafræðilegt ástand sé gott og að vatnshlotið sé ekki undir álagi. Þessi atriði eru óþekkt.
- Lyngdalsheiði 104-305-G. Umhverfismarkmið er að magnstaða og efnafræðilegt ástand sé gott og að vatnshlotið sé ekki undir álagi. Þessi atriði eru óþekkt.
- Tunguá 2 104-779-R. Umhverfismarkmið er að vistfræðilegt ástand sé mjög gott, efnafræðilegt ástand gott og vatnshlotið sé ekki í hættu. Vistfræðilegt ástand er metið mjög gott, efnafræðilegt ástand óþekkt og ekkert álag er skráð.

## 2.4 Landsskipulagsstefna 2024-2038

Einkum verður horft til eftirfarandi skilmála í landsskipulagsstefnu:

Flokkun landbúnaðarlands, landslagsgreining og vistgerðarflokkun verði lögð til grundvallar skipulagsákvörðunum. Leitast skal við að varðveita náttúru- og menningargæði sem hafa staðbundið, eða víðtækara, gildi út frá sögu, náttúruferi eða menningu. Jafnframt verði gætt að álagi á vatn og vatnsvernd. Skipulag skal stuðla að traustum veituvinnviðum sem tryggja öryggi.

Stefna í breyttu aðalskipulagi er metin í samræmi við landsskipulagsstefnu. Horft er til flokkunar landbúnaðarlands og vistgerðarkortlagningar. Auk þess sem settir eru skilmálar um að t.d. skuli taka tillit til landslags, náttúru og minja.

## 2.5 Aðalskipulag Grímsnes- og Grafningshrepps 2020-2032

Í aðalskipulagi er fyrirhugað skógræktarsvæði í landi Stóra-Háls skilgreint sem landbúnaðarsvæði (L1 og L2) og óbyggt svæði (ÓB1).

### Stefna fyrir landbúnaðarsvæði (kafli 3.2.1)

- Landbúnaðarland í flokki L1 verði áfram nýtt til landbúnaðar, einkum matvælaframleiðslu. Landnýting skal vera í sátt við náttúruna og ekki misbjóða henni með ofbeit, mengun eða á annan hátt.
- Byggingar, samfelld skógrækt og annað sem hamlar ræktunarmöguleikum er að jafnaði ekki heimil á landbúnaðarlandi L1, eða á skilgreindum verndarsvæðum.
- Stuðlað verði að kolefnisjöfnun í landbúnaði og að bændur og aðrir landeigendur vinni að kolefnishlutleysi. Leitast verði við að draga úr losun gróðurhúsalofttegunda frá landbúnaði m.a. með vinnslu og nýtingu umhverfisvænna orkugjafa.
- Stuðlað verði að viðhaldi núverandi votlendissvæða og eftir atvikum endurheimt votlendis.
- Í umsókn um breytta landnotkun skal rökstyðja þörf til breytinga, stærðar svæðis og hvort mögulega megi nýta önnur æskilegri svæði fyrir breytta landnotkun, sérstaklega ef um er að ræða verndarsvæði og/eða úrvals landbúnaðarland (L1).
- Almennt verður breytt landnotkun ekki heimil á úrvals landbúnaðarlandi (L1) eða verndarsvæðum, nema sýnt sé fram á að flokkun landbúnaðarlands sé ekki rétt og/eða að framkvæmdir rjúfi ekki samfellu á úrvals ræktunarlandi, sé í jaðri svæðis og í góðum tengslum við samgöngu- og veitukerfi.

**TAFLA 1.** Stefna gildandi aðalskipulags fyrir landbúnaðarsvæði L1 og L2.

NR	HEITI	LÝSING OG SKILMÁLAR
L1	Úrvals landbúnaðarland með takmörkuðum byggingarheimildum	Landbúnaðarland í flokki I og að hluta til í flokki II (sbr. flokkun landbúnaðarlands); sléttlendi, nær grjótlaust og frjósamur jarðvegur. <ul style="list-style-type: none"><li>• Landið verði fyrst og fremst nýtt til ræktunar og matvælaframleiðslu. Byggingar, vegir, samfelld skógrækt o.fl. sem hamlar nýtingu lands til matvælaframleiðslu er að jafnaði ekki heimil. Þó er heimilt að byggja upp á 1-2 ha spildum á bæjarþorfum bújarða þar sem hentugt er að samnýta vegi og veitur.</li><li>• Byggingar geta verið heimilar í jaðri svæða og verður það skoðað í hverju tilfelli fyrir sig m.t.t. líklegra áhrifa á nýtingu lands til matvælaframleiðslu.</li></ul>

NR	HEITI	LÝSING OG SKILMÁLAR
		<ul style="list-style-type: none"> <li>Mögulegt er að heimila afturkræfar framkvæmdir ef metið er að auðvelt sé að endurheimta land til matvælaframleiðslu.</li> <li>Heimilt er að vera með skjólbelti.</li> </ul>
L2	Gott landbúnaðarland	<p>Landbúnaðarland í flokki II-IV. Land að hluta til ágætt til akuryrkju, einkum land í flokki II.</p> <ul style="list-style-type: none"> <li>Heimilt er að byggja upp til fastrar búsetu, landbúnaðarstarfsemi og minniháttar atvinnustarfsemi, sem getur verið ótengd landbúnaði.</li> <li>Forðast skal að raska samfellu í góðu landbúnaðarlandi með byggingum og vegagerð.</li> <li>Hluti svæða getur hentað vel til skógræktar og skjólbeltaræktunar.</li> <li>Landspildur eru jafnan yfir 10 ha að stærð.</li> </ul>

### Stefna fyrir óbyggð svæði (kafla 3.3.4)

Um óbyggð svæði (ÓB1) segir að áfram verði unnið að landgræðslu og endurheimt landgæða. Landgræðsla og landbótaskógrækt geti verið heimil. Einnig kemur fram að áfram verði stunduð ábyrg beitarstjórnnum og landeigendum tryggður áframhaldandi nytja- og beitarréttur innan óbyggðra svæða.

### Stefna fyrir skógræktar og landgræðslusvæði (kafla 3.2.2).

- Að skógrækt og landgræðsla verði nýtt til bindingar kolefnis. Sveitarfélagið mun setja sér stefnu um hvernig það geti orðið kolefnishlutlaust.
- Að skógrækt og skjólbeltarækt verði nýtt til að bæta búsetuskilyrði, ræktunarmöguleika og til að mynda skjól.
- Að við skipulag skógræktar verði hugað að því að vernda landslag, mikilvægar vistgerðir sem falla undir 61. gr. náttúruverndarlaga og að skógur vaxi ekki fyrir góða útsýnisstaði.
- Nýræktun skóga á 200 ha svæði og stærra, eða á verndarsvæðum sem breytir fyrri landnotkun, er tilkynningarskyld vegna umhverfismats og skal fara fram á skilgreindum SL svæðum. Óheimilt er að gefa út framkvæmdaleyfi fyrr en ákvörðun Skipulagsstofnunar um matsskyldu liggur fyrir.
- Eftir atvikum þarf að horfa til samlegðaráhrifa fyrirhugaðrar skógræktar með skógrækt á nálægum svæðum, fari heildarstærð yfir 200 ha.
- Skógrækt er almennt framkvæmdaleyfisskyld og skal skila inn áætlun um ræktunaráform og áfangaskiptingu framkvæmdar. Séu frekari framkvæmdir áætlaðar innan svæðisins t.d. er varðar uppbyggingu húsa getur eftir atvikum verið þörf á gerð deiliskipulags.
- Almennt verður skógrækt ekki heimiluð á úrvals landbúnaðarlandi, votlendi og þar sem mikil útbreiðsla vistgerða með hátt verndargildi er til staðar, nema til komi mótvægisáðgerðir eða sýnt fram á að flokkun/mat lands sé ekki rétt.
- Á stærri skógræktarsvæðum skal m.a. hugað að flóttaleiðum og tegundavali plantna m.t.t. brunavarna.
- Við skógrækt á opnum svæðum skal horft til þess að hámarka nýtingu svæðisins m.t.t. aðgengis almennings til útivistar og almennrar nýtingar á slíkum svæðum.
- Skógrækt í námunda við ár- og vatnsbakka skal ekki hindra frjálsa för manna.
- Skógrækt skal ekki valda snjósöfnun á vegum eða hindra vegsýn.
- Í ræktunaráætlun/deiliskipulagi skal horfa til 5. gr. jarðalaga ásamt því að gera grein fyrir:

- Mati á verndargildi vistgerða og jarðmyndana á viðkomandi svæði.
- Mat á landgæðum m.a. að teknu tilliti til líffræðilegrar fjölbreytni, kolefnisbúskapar vistkerfa og að stuðlað sé að sjálfbærri landnýtingu.
- Mat á áhrifum á vistkerfi, s.s. búsvæði fugla.
- Mat áhrifa á þekktar forn- og náttúruminjar.
- Uppfærð fornleifaskráning, liggi fullnægjandi skráning ekki fyrir.
- Mat á áhrifum skógræktar á ásýnd og útsýni.
- Möguleg áhrif á grunnvatn, þ.m.t. vatnshlot.
- Gera grein fyrir jarðvinnslu s.s. plægingu, slóðagerð og tegundavali.

### Stefna fyrir rafveitu (kafli 6.3)

Við deiliskipulag svæða, framkvæmdir og/eða skógrækt skal taka tillit til helgunarsvæða raflína.

**TAFLA 2.** Stefna gildandi aðalskipulags fyrir háspennulínur sem liggja um land Stóra-Háls.

HEITI	LÝSING OG SKILMÁLAR
Sogslína 2	Liggur frá Írafossi að Geithálsi. Gert er ráð fyrir að Sogslína 2 verði fjarlægð á skipulagstímabilinu. Línan er 132 kV
Hveragerðislína 1	Loftlína frá Ljósafosstöð að tengivirki á Völlum í Ölfusi, 66 kV.

#### 2.5.1 Samræmi aðalskipulagsbreytingar við gildandi skipulag

Breytt aðalskipulag gengur gegn þeirri stefnu í gildandi skipulagi að landbúnaðarland í flokki L1 verði áfram nýtt til landbúnaðar, einkum matvælaframleiðslu. Og að byggingar, samfelld skógrækt og annað sem hamlar ræktunarmöguleikum er að jafnaði ekki heimilt á landbúnaðarlandi L1. Þó þarf að horfa til þess að landið hefur ekki verið ræktað, skógræktin verður í jaðri þess og aðeins lítill hluti landsins er í þessum flokki. Auk þess sem hægt er að ryðja skóg komi til þess að þörf verði á landinu til matvælaframleiðslu. Hluti landbúnaðarsvæða L2 getur hentað vel til skógræktar.

Með skógrækt verður unnið að endurheimt landgæða því hluti lands er nokkuð rofinn. Skógur bindur kolefni og myndar skjól sem getur bætt búsetuskilyrði og ræktunarmöguleika.

### 2.6 Jarðalög

Undanfarin ár hefur landið verið nýtt til landbúnaðar, einkum beitar. Í tengslum við gerð aðalskipulags var landbúnaðarland flokkað. Sá hluti jarðarinnar sem er breytt í skógrækt er einkum í flokki II gott ræktunarland og flokki IV illræktanlegt til óræktanlegt land. Lítil hluti landsins er í flokki I úrvals ræktunarland, það er óræktað og stendur ekki til að auka umfang ræktað lands.

Almennt er landbúnaður á undanhaldi í Grafningi og því æskilegt að tryggja áframhaldandi nýtingu lands, s.s. til skógræktar. Auk þess sem að á hluta umrædds lands er nokkuð rof sem æskilegt er að stöðva og tryggja þannig vernd jarðvegs. Til framtíðar litið væri hægt að ryðja skóg og taka landið aftur

undir landbúnaðarstarfsemi. Skógrækt fellur að stefnu sveitarfélagsins um bindingu kolefnis. Sveitarfélagið heimilar að landið verði tekið undir skógrækt.

### 3 BREYTING AÐALSKIPULAGS

Gerð er breyting á greinargerð og sveitarfélagsupphætti. Sett er inn nýtt skógræktar- og landgræðslusvæði og heimiluð skógrækt á allt að 100 ha lands. Landbúnaðarsvæði L1 og L2 og óbyggð svæði ÓB1 breytist samsvarandi. Settir eru skilmálar fyrir skógræktar- og landgræðslusvæðið.

#### Stefna í gildandi skipulagi

**TAFLA 3.** Stefna gildandi skipulags fyrir óbyggð svæði.

NR	HEITI	LÝSING OG SKILMÁLAR	STÆRÐ HA
ÓB1	Óbyggð svæði á afrétti og fjalllendi og heiðar í byggð	Grímsnesafréttur og fjallendi Hengilssvæðisins, Ingólfsfjall og Mosfellsheiði. Áfram verði unnið að landgræðslu og endurheimt landgæða.	31.540,0

#### Stefna í breyttu skipulagi

Bætt er inn nýju skógræktar- og landgræðslusvæði SL19, og stærð óbyggðs svæðis ÓB1 breytist. Landbúnaðarsvæði L1 og L2 minnka samsvarandi en stærð landbúnaðarlands er ekki skilgreind í greinargerð.

**TAFLA 4.** Stefna fyrir skógræktar- og landgræðslusvæðið SL19.

NR	HEITI	STÆRÐ (HA)	LÝSING
SL19	Stóri-Háls	100,0	<p>Heimilt er að stunda skógrækt. Skipulag og gróðursetning miði að því að fella skóg að landlínunum og ríkjandi formum í landslaginu. Þannig sé skógræktin teygð upp eftir lægðum og giljum en dregin niður fyrir ása og hryggi, eða leitast við að skapa líkt mynstur og er í náttúrulegri gróðurþekju landsins. Forðast skal að planta í beinar línur þvert á hæðarlínur.</p> <p>Á skógræktarsvæðinu skulu auð svæði skilin eftir meðfram ám, lækjum og gljúfrum, línuvegum og raflínunum og helgunarsvæði þeirra. Samráð skal haft við Landsnet vegna framkvæmda nærri háspennulínunum.</p> <p>Heimilt er að vera með útivistarleiðir og áningarstaði.</p> <p>Áður en framkvæmdaleyfi er veitt skal fara fram minjaskráning á vettvangi og eftir því sem við á skal í framkvæmdaleyfi og fyrirkomulagi skógræktar taka tillit til þekktra minja og helgunarsvæðis þeirra.</p>

**TAFLA 5.** Stefna fyrir óbyggð svæði ÓB1 í breyttu skipulagi. Stærð svæðis breytist.

NR	HEITI	LÝSING OG SKILMÁLAR	STÆRÐ HA
ÓB1	Óbyggð svæði á afrétti og fjalllendi og heiðar í byggð	Grímsnesafréttur og fjallendi Hengilssvæðisins, Ingólfsfjall og Mosfellsheiði. Áfram verði unnið að landgræðslu og endurheimt landgæða.	31.541,4

## 4 UMHVERFISMATSSKÝRSLA

Líkleg áhrif af stefnu aðalskipulagsbreytingarinnar eru metin skv. lögum um umhverfismat framkvæmda og áætlana nr. 111/2021. Markmið laganna er sjálfbær þróun, heilnæmt umhverfi og umhverfisvernd sem vinna skal að með umhverfismati þeirra framkvæmda og áætlana sem eru líklegar til að hafa umtalsverð umhverfisáhrif.

Framkvæmdin er ekki tilkynningarskyld til ákvörðunar um matsskyldu því stærð svæðis er undir viðmiðunarmörkum laga um umhverfismat framkvæmda og áætlana nr. 111/2021.

### 4.1 Umhverfispættir og áherslur

Í umhverfismatsskýrslu verða skoðuð áhrif á þá umhverfispætti sem tilgreindir eru í töflu 6 og leitast við að svara matsspurningum.

**TAFLA 6.** Umhverfispættir, viðmið og matsspurningar.

UMHVERFISPÁTTUR	UMHVERFISVIÐMIÐ	MATSSPURNINGAR
Landnotkun, landslag og ásýnd	<p>Aðalskipulag.</p> <ul style="list-style-type: none"> <li>Landbúnaðarland í flokki L1 verði áfram nýtt til landbúnaðar, einkum matvælaframleiðslu. Landnýting skal vera í sátt við náttúruna og ekki misbjóða henni með ofbeit, mengun eða á annan hátt.</li> <li>Byggingar, samfelld skógrækt og annað sem hamlar ræktunarmöguleikum er að jafnaði ekki heimil á landbúnaðarlandi L1, eða á skilgreindum verndarsvæðum.</li> <li>Að skógrækt og landgræðsla verði nýtt til bindingar kolefnis.</li> <li>Almennt verður skógrækt ekki heimiluð á úrvals landbúnaðarlandi, votlendi og þar sem mikil útbreiðsla vistgerða með hátt verndargildi er til staðar, nema til komi mótvægisáðgerðir eða sýnt fram á að flokkun/matlands sé ekki rétt.</li> </ul> <p>Landsskipulagsstefna</p> <ul style="list-style-type: none"> <li>Ráðstöfun lands taki mið af þeim gæðum sem felast í landslagi.</li> <li>Við skipulagsgerð í dreifbýli verði landi sem hentar vel til ræktunar matvæla almennt ekki ráðstafað til annarra nota með óafturkræfum hætti, svo sem til skógræktar.</li> </ul> <p>5. gr. jarðalaga nr. 81/2004.</p> <ul style="list-style-type: none"> <li>Vernd landbúnaðarlands með það að markmiði að tryggja fæðuöryggi til framtíðar.</li> </ul>	<p>Hefur stefnan áhrif á landnotkun?</p> <p>Hefur stefnan áhrif á landslag?</p> <p>Hefur stefnan áhrif á ásýnd?</p>
Vatn og lífríki vatns	<p>Lög um stjórn vatnamála nr. 36/2011.</p> <ul style="list-style-type: none"> <li>Vernda vatn og vistkerfi þess, hindra frekari rýrnun vatnsgæða og bæta ástand vatnavistkerfa þar sem þess er þörf til að vatn njóti heildstæðrar verndar.</li> </ul> <p>Lög um lax- og silungsveiði nr. 60/2006.</p> <ul style="list-style-type: none"> <li>33. gr. Sérhver framkvæmd í eða við veiðivatn, allt að 100 metrum frá bakka, sem áhrif getur haft á fiskgengd þess, afkomu fiskstofna, aðstæður til veiði eða lífríki vatnsins að öðru leyti, er háð leyfi Fiskistofu.</li> </ul>	<p>Hefur stefnan áhrif á vatn eða grunnvatn?</p> <p>Hefur stefnan áhrif á lífríki vatns eða aðstæður til veiði?</p>
Gróður og líffræðilegur fjölbreytileiki	Aðalskipulag	<p>Hefur stefnan áhrif á gróður?</p> <p>Hefur stefnan áhrif á líffræðilegan fjölbreytileika?</p>

UMHVÆRISÞÁTTUR	UMHVÆRISVIÐMIÐ	MATSSPURNINGAR
	<ul style="list-style-type: none"> <li>Við skipulag byggðar og við framkvæmdir skal hugað að því að merkar jarðmyndanir, gróðursvæði og mikilvæg búsvæði dýra verði fyrir sem minnstum áhrifum.</li> </ul> Líffræðileg fjölbreytni – stefna og markmið til ársins 2030 <ul style="list-style-type: none"> <li>C3. Auðlindir lands. Að árið 2030 verði öll nýting á gróður- og jarðvegsauðlindum landsins sjálfbær og stunduð í sátt við líffræðilega fjölbreytni</li> </ul> Land og líf. Landgræðsluáætlun og landsáætlun í skógrækt. Stefna og framtíðarsýn í landgræðslu og skógrækt til ársins 2031. <ul style="list-style-type: none"> <li>Skógrækt og skógvernd stuðli að auknum umhverfisgæðum á borð við jarðvegsvernd, vernd og aukna útbreiðslu náttúruskóga og eflingu líffræðilegrar fjölbreytni.</li> </ul> Lög um náttúruvernd nr. 60/2013. <ul style="list-style-type: none"> <li>61. gr. Vistkerfi og jarðminjar sem njóta sérstakrar verndar og forðast skal að raska.</li> </ul>	
<b>Fuglar og búsvæði</b>	Aðalskipulag <ul style="list-style-type: none"> <li>Við skipulag byggðar og við framkvæmdir skal hugað að því að merkar jarðmyndanir, gróðursvæði og mikilvæg búsvæði dýra verði fyrir sem minnstum áhrifum.</li> </ul>	Hefur stefnan áhrif á tegunda-samsetningu og búsvæði?
<b>Loft</b>	Landsskipulagsstefna <ul style="list-style-type: none"> <li>Stefna í skipulagsgerð skal draga úr losun gróðurhúsa-lofttegunda og auka kolefnisbindingu.</li> </ul> Aðalskipulag <ul style="list-style-type: none"> <li>Sveitarfélagið hyggst vinna að því að verða kolefnis-hlutlaust og nýta skógrækt, votlendisaðgerðir og sjálfbæra landnýtingu í því skyni.</li> </ul>	Hefur stefnan áhrif á losun og bindingu gróðurhúsaloft-tegunda?
<b>Samfélag Íbúar. Atvinnulíf.</b>	Aðalskipulag <ul style="list-style-type: none"> <li>Að efla sveitarfélagið og stuðla að vistvænu samfélagi með fjölbreyttu atvinnulífi.</li> </ul>	Hefur stefnan áhrif á íbúa? Hefur stefnan áhrif á atvinnulíf?
<b>Minjar Fornminjar.</b>	Aðalskipulag <ul style="list-style-type: none"> <li>Taka skal tillit til þekktra minja við skipulag landnýtingar.</li> </ul> Lög um menningarminjar nr. 80/2012. <ul style="list-style-type: none"> <li>21. gr. Óheimilt er að raska fornminjum.</li> </ul>	Hefur stefnan áhrif á minjar?

## 4.2 Valkostir

Eigandi jarðarinnar Stóra-Háls vill nýta hluta jarðarinnar til skógræktar til bindingar kolefnis. Samhliða mun draga úr hættu á jarðvegsrofi en nokkuð rof er á hluta skógræktarsvæðisins. Almennt mun skógrækt hjálpa til við að græða land og vernda jarðveg. Bornir eru saman tveir valkostir, stefna skv. gildandi skipulagi og stefna í breyttu skipulagi sem heimilar skógrækt. Vissulega væri hægt að vera með skógrækt víða annars staðar, afmarka hana á annan hátt og bæði stærri eða minni, en sá valkostur er ekki skoðaður því landeigandi vill rækta skóg á sínu landi og nýta til þess lakasta landið sem auk þess þarfnast að hluta til jarðvegsverndar. Afmörkun svæðis í breyttu skipulagi er niðurstaða landeiganda.

Bornir eru saman eftirfarandi valkostir:

- Stefna í breyttu skipulagi. Heimilt er að rækta skóg á allt að 100 ha.
- Stefna í gildandi skipulagi. Landið er landbúnaðarsvæði og óbyggt svæði.

## Áhrif af stefnu í breyttu skipulagi

**Áhrif á landnotkun, landslag og ásjúnd eru óveruleg/neikvæð.** Skógrækt mun breyta útsýni á svæðinu og stytta sjónlengdir. Landslag breytist þar sem að skóglaut land verður skógi vaxið. Að hluta til er verið að breyta lakasta landbúnaðarlandinu, þar sem er nokkurt rof, í skógræktarsvæði. Verði þess þörf má ryðja skóg og taka land undir matvælaframleiðslu á ný.

Neikvæð áhrif verða því hluta af landbúnaðarlandi L1 er breytt í skógræktarsvæði. En horfa þarf til þess að sá hluti er í jaðri svæðis og landið hefur ekki verið ræktað.

**Áhrif á vatn og lífríki vatns eru jákvæð.** Jákvæð áhrif verða því gróður dregur úr jarðvegsrofi og útskolun í ár og vötn. Gróður bætir þannig vatnsgæði. Meiri gróðurþekja kemur til með að draga úr hættu á því að óæskileg efni berist í vatn. Skógur eykur magn lífræns efnis í ám og vötnum sem hefur jákvæð áhrif á lífríki vegna aukins fæðuframboðs. Settir eru skilmálar um að auð svæði verði meðfram ám og lækjum.

**Áhrif á gróður og líffræðilegan fjölbreytileika eru jákvæð/neikvæð.** Með skógrækt minnka líkur á rofi lands og jarðvegseyðingu. Svæðið verður áfram gróið þó tegundasamsetning breytist.

Við alla skógrækt breytist gróðurfur og líffræðilegur fjölbreytileiki og getur það haft bæði jákvæð og neikvæð áhrif.

**Áhrif á fugla og búsvæði eru jákvæð/neikvæð.** Jákvæð áhrif verða því skógur skapar búsvæði fyrir tegundir sem lifa í skógi.

Fyrirhuguð skógrækt mun að einhverju leyti breyta tegundasamsetningu fugla vegna breytinga á búsvæðum. Hluti skógræktarsvæðisins er í halla og í nálægð við mannvirki, en þéttleiki vaðfugla er almennt minni í halla og dregur það úr neikvæðum áhrifum.

**Áhrif á loft eru jákvæð** því skógur veitir skjól, dregur úr loftmengun og bindur kolefni.

**Áhrif á samfélag eru jákvæð.** Trjáplöntun, grisjun og vinnsla skógarafurða skapar atvinnu. Skógur skapar skjól.

**Áhrif á minjar eru óviss.** Engar þekktar minjar eru innan svæðisins en minjaskráning á vettvangi hefur ekki farið fram. Sett er ákvæði um að minjaskráning skuli fara fram áður en framkvæmdaleyfi er veitt, og eftir því sem við á skal við fyrir komulag taka tillit til þekktra minja og helgunarsvæða þeirra.

## Áhrif af stefnu í gildandi skipulagi

**Áhrif á landnotkun, landslag og ásjúnd eru óveruleg.** Landið verður áfram landbúnaðarsvæði og óbyggt svæði og möguleiki að stunda þar landbúnað. Ásjúnd óbreytt.

**Áhrif á vatn og lífríki vatns eru óveruleg.** Ekki er reiknað með að núverandi landnotkun breyti vatnsgæðum eða komi í veg fyrir að vatnshlot nái umhverfismarkmiðum sínum.

**Áhrif á gróður og líffræðilegan fjölbreytileika eru óveruleg.** Gróður vex og dafnar áfram. Hugsanlega verður áfram rof í hlíðum Stórahálsfjalls.

**Áhrif á fugla og búsvæði eru óveruleg.** Þeir fuglar og búsvæði þeirra sem eru til staðar verða það áfram.

**Áhrif á loft eru jákvæð.** Gróður verður áfram til staðar og bindur gróðurhúsalofttegundir.

**Áhrif á samfélag eru óveruleg.** Búast má við sambærilegri nýtingu jarðarinnar og er í dag.

**Áhrif á minjar eru óveruleg/óviss.** Engar þekktar minjar eru innan svæðisins, en minjaskráning á vettvangi hefur ekki farið fram.

#### 4.2.1 Niðurstaða

Að flestu leyti eru áhrif af aðalskipulagsbreytingunni metin jákvæð eða óveruleg. Stærsti hluti jarðarinnar er ekki metinn sem gott landbúnaðarland til matvælaframleiðslu og er að því leyti heppilegt að nýta landið til skógræktar og bindingar kolefnis. Með skógrækt er möguleiki á að stoppa rof í hlíðum Stórahálsfjalls auk þess sem skógur bindur kolefni. Ekki er heimilt að planta meðfram ám, lækjum eða giljum og taka skal tillit til helgunarsvæðis minja, háspennulína og helgunarsvæðis þeirra.

Neikvæð áhrif eru helst talin verða vegna breytinga á tegundasamsetningu fugla og skerðingar á mögulegum búsvæðum mófugla, en breytt landnýting hefur alltaf áhrif á vistgerðir og fuglalíf. En um leið hefur skógur jákvæð áhrif fyrir þá fugla sem lifa í skógi og eykur skjólmyndun fyrir flóru og fánu landsins. Sömuleiðis breytist ásýnd svæðisins nokkuð við að það verði skógi vaxið.

Sveitarfélagið er meðvitað um að skógrækt á jafn stóru svæði og hér er um að ræða hefur ýmiskonar áhrif. Áhrifin verða einkum því ásýnd svæðisins breytist við skógrækt, en skógi vaxið land er ekki síður fallett en land þar sem er enginn skógur.

## 5 SKIPULAGSFERLI, KYNNING OG SAMRÁÐ

Skipulagslýsing var kynnt í byrjun árs. Með kynningu skipulagslýsingar var umsagnaraðilum, hagsmunaaðilum og almenningi gefinn kostur á að leggja fram sjónarmið og ábendingar sem að gagni gætu komið við mótun aðalskipulagsbreytingarinnar. Alls bárust 9 athugasemdir og var við vinnslu aðalskipulagstíllögunnar tekið mið af þeim, eftir því sem við átti.

Tillaga aðalskipulagsbreytingar verður kynnt með auglýsingu í blöðum/dreifiritum og í skipulagsgátt Skipulagsstofnunar. Athugasemdir skulu vera skriflegar og berast í skipulagsgátt fyrir auglýstan tímafrest.

Helstu umsagnaraðilar eru eftirtaldir:

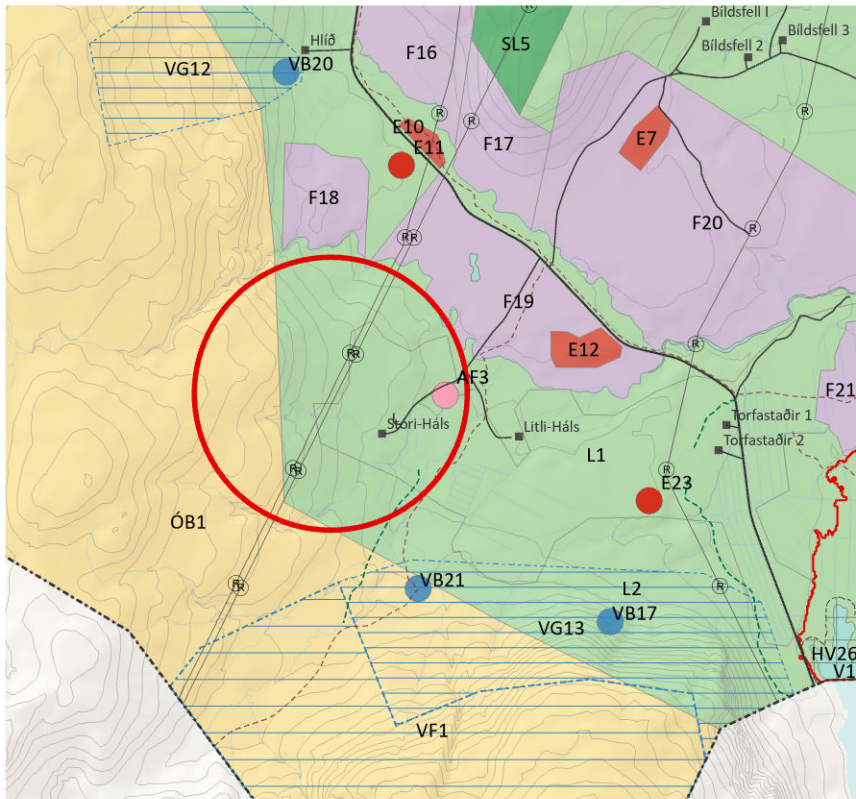
- Heilbrigðiseftirlit Suðurlands
- Minjastofnun Íslands
- Landsnet

- Náttúruverndarstofnun
- Náttúrufræðistofnun Íslands
- Land og skógur
- Fiskistofa
- Umhverfis- og orkustofnun

Líklegt er að skipulagstillaga verði kynnt á vormánuðum, auglýst í sumar og taki gildi næsta haust.

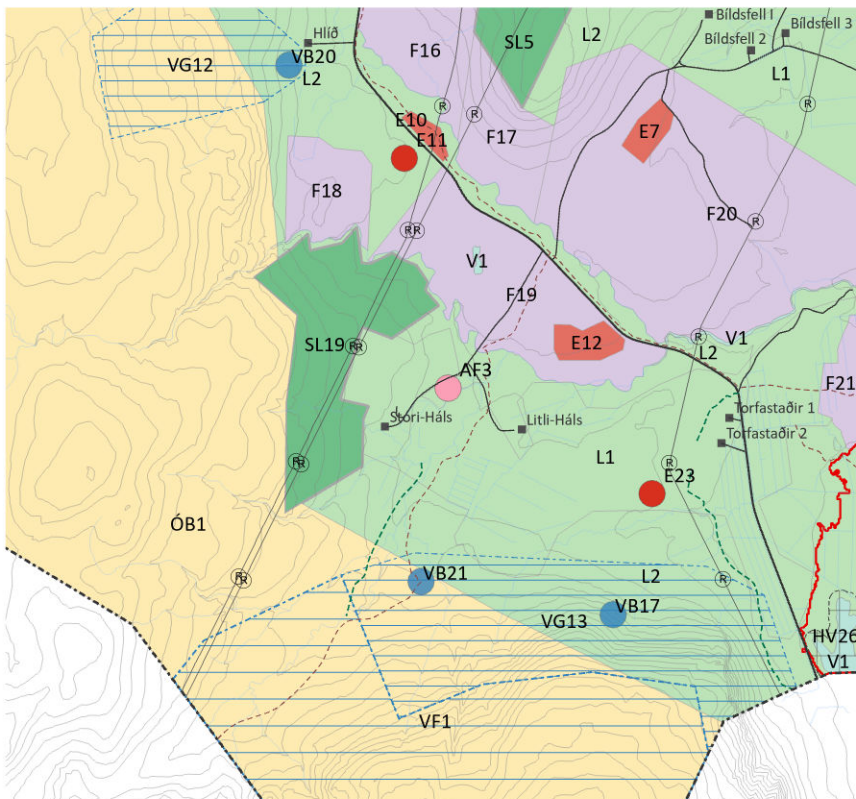
# Aðalskipulag Grímsnes- og Grafningshrepps 2020-2032

## Nýtt skógræktarsvæði á Stóra-Hálsi



- Sveitarfélagamörk
- Efnistöku- og efnislosunarsvæði
- Frístundabyggð
- Landbúnaðarsvæði
- Skógræktar- og landgræðslusvæði
- Vötn, ár og sjór
- Óbyggð svæði
- Afþreyingar- og ferðamannasvæði
- Efnistöku- og efnislosunarsvæði
- Hverfisvernd
- Vatnsvernd fjarsvæði
- Vatnsvernd grannsvæði
- Náttúruvá
- Rafveita, loftlína
- Rafveita, jarðstrengur
- Tengivegur/tengibraut
- Aðrir vegir og götur
- Göngu- og hjólreiðaleið
- Reiðleið
- Minjavernd
- Vatnsból
- Svæði breytingar

GILDANDI AÐALSKIPULAGSUPPDRÁTTUR



BREYTTUR AÐALSKIPULAGSUPPDRÁTTUR

Skipulagsgögn:  
Uppdráttur þessi með greinargerð.



Aðalskipulagsbreytingin var kynnt og auglýst skv. 1. mgr. 36 gr. skipulagslaga nr. 123/2010, með síðari breytingum. Breytingin var samþykkt af sveitarstjórn \_\_\_\_\_

F.h. Grímsnes- og Grafningshrepps

Breytingin var staðfest af HMS \_\_\_\_\_



Aðalskipulag Grímsnes- og Grafningshrepps  
Nýtt skógræktarsvæði á Stóra-Hálsi

Verk: 114250  
Unnið: GAL

Blaðstærð: A4  
Rýnt: IS

Mælikvarði: 1:50.000  
Breytt dags:

Dags: 17.03.2026