



## AÐALSKIPULAG ÁSAHREPPS 2020-2032

Skipulagslýsing - breyting aðalskipulags og nýtt deiliskipulag

Sólarorkuvinnsla og lífrænn landbúnaður í Lindarbæ 1A

04.11.2025



## UPPLÝSINGAR

---

### SKJALALYKILL

---

113751-LYS-001-V01

### HÖFUNDUR

---

IS

### RÝNT

---

ÁJ, BRE

## EFNISYFIRLIT

1	<b>INNGANGUR</b>	4
1.1	Skipulagslýsing	4
2	<b>FORSENDUR OG STAÐHÆTTIR</b>	4
2.1	Fyrirhuguð starfsemi	5
2.2	Gróður og fuglar	7
2.3	Jarðminjar	7
2.4	Vatn	7
2.5	Minjar	8
2.6	<b>Aðalskipulag Ásahrepps 2020-2032</b>	8
2.6.1	Samræmi aðalskipulagsbreytingar við gildandi aðalskipulag	9
2.7	<b>Deiliskipulag</b>	9
2.8	<b>Landsskipulagsstefna 2024-2038</b>	10
2.8.1	Samræmi aðalskipulagsbreytingar við landsskipulagsstefnu	10
2.9	<b>Orkustefna 2050</b>	10
3	<b>BREYTING AÐALSKIPULAGS</b>	11
4	<b>DEILISKIPULAG</b>	11
5	<b>UMHVERFISMATSSKÝRSLA</b>	11
5.1	Umhverfispættir og áherslur	11
6	<b>SKIPULAGSFERLI, KYNNING OG SAMRÁÐ</b>	12

## 1 INNGANGUR

Sett er fram skipulagslýsing fyrir breytingar á Aðalskipulagi Ásahrepps 2020-2032 og gerð deiliskipulags í Lindarbæ 1A (165304).

Áætlað er að land verði áfram skilgreint sem landbúnaður með heimild til orkuvinnslu. Búfé verður beitt á lífrænt vottað land og að landbúnaður sé ríkjandi landnotkun. Auk þess verður heimilt að nýta landið til uppsetningar á sólsellum til raforkuframleiðslu og framleiða allt að 2,4 MW. Raforkan verður seld inn á dreifikerfi Rarik.

Lindarbær 1A er um 22 ha að stærð skv. landeignaskrá HMS.

Fyrirhugað er að í aðalskipulagi verði landnotkun áfram landbúnaðarsvæði en með skilmálum sem heimila lífrænt vottað land og framleiðslu á raforku með sólsellum, auk þess sem áfram er heimiluð föst búseta á jörðinni. Í aðalskipulagi fái Lindarbær 1A auðkennið L4 með skilmálum sem heimila þetta. Í aðalskipulagsbreytingu verður skoðað hvort ástæða er til að spennir og orkugeymsla verði á iðnaðarsvæði.

Í deiliskipulagi verður gerð grein fyrir fyrirkomulagi mannvirkja innan jarðarinnar ásamt aðkomu, plönnum og nánar gerð grein fyrir framkvæmd.

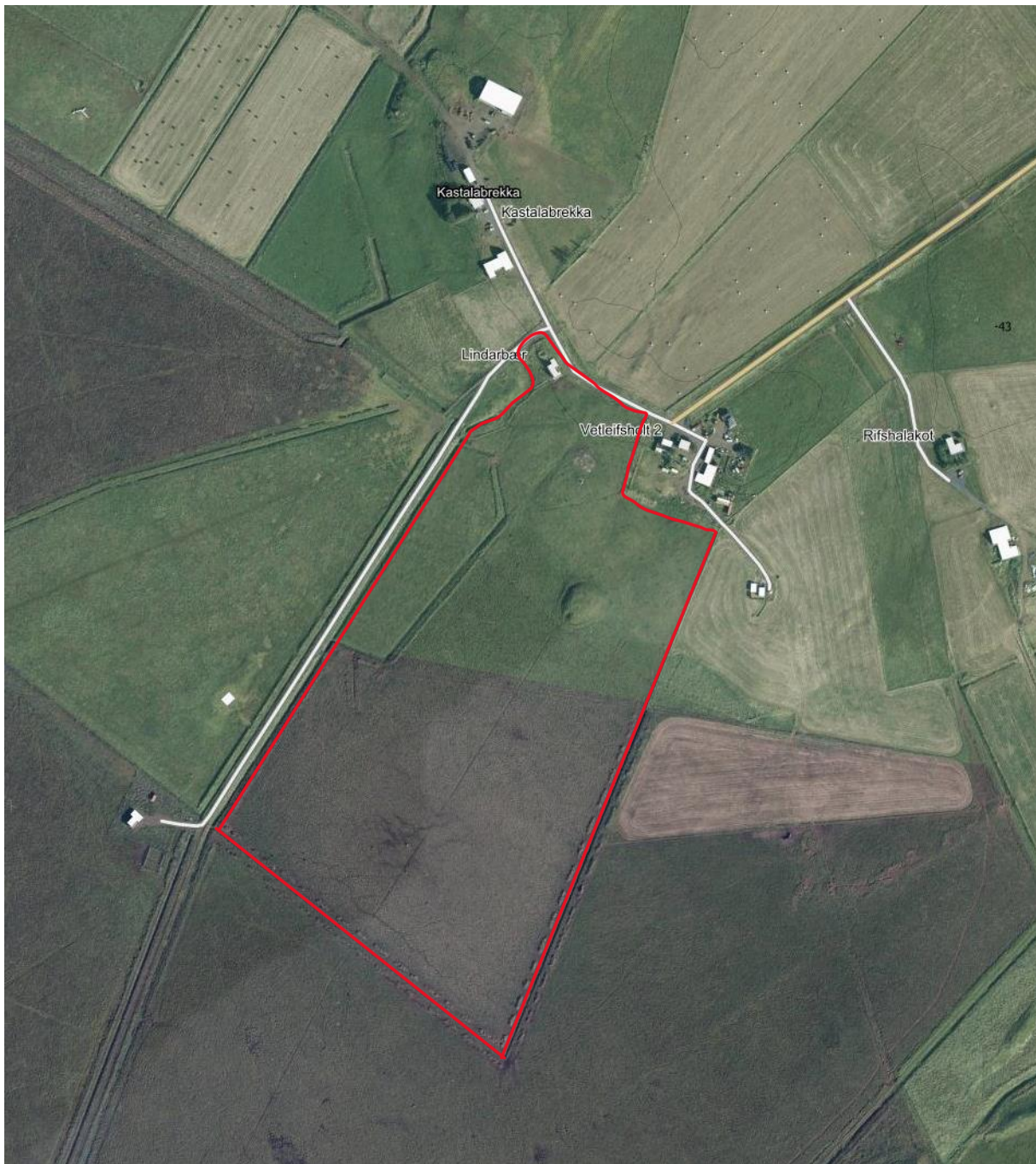
### 1.1 Skipulagslýsing

Skipulagslýsingin er sett fram í samræmi við 30. gr. skipulagslaga nr. 123/2010 og unnin í samræmi við grein 4.2. í Skipulagsreglugerð nr. 90/2013, með síðari breytingum.

Með skipulagslýsingu er íbúum og öðrum hagsmunaaðilum gefinn kostur á að koma með ábendingar og athugasemdir sem snúa að stefnu aðalskipulagsbreytingarinnar og gerð deiliskipulags.

## 2 FORSENDUR OG STAÐHÆTTIR

Lindarbær 1A hefur verið í eyði um árabíl. Landið er tiltölulega flatt, vel gróið og á köflum nokkuð þýft. Þótt vistgerðir sýni m.a. tún og akurlendi, þá hefur land lítið verið nýtt undanfarin ár en helst þó til beitar. Aðkoma er af þjóðvegi 1 vestan Lyngáss, um Bugaveg (nr. 273) að Lindarbæ, ásamt Vettleifsholti, Rifshalakoti og Kastalabrekku, sem eru aðliggjandi jarðir.



**MYND 1.** Land Lindarbæjar 1A sem breytingin nær yfir er innan rauðu línanna. (Mynd Loftmyndir).

## 2.1 Fyrirhuguð starfsemi

Fyrirætlunin er að hafa búfénað á lífrænt vottaðri beit og að landbúnaður sé ríkjandi notkun landsins, en með heimild til raforkuframleiðslu með sólarorku. Ætlunin er að nýta um 15% til 40% af um helmingi landsins, rétt um 11 hektara landi undir sólsellur. Samtímis þeirri nýtingu er áætlað að búfé sé á beit á sama svæði.

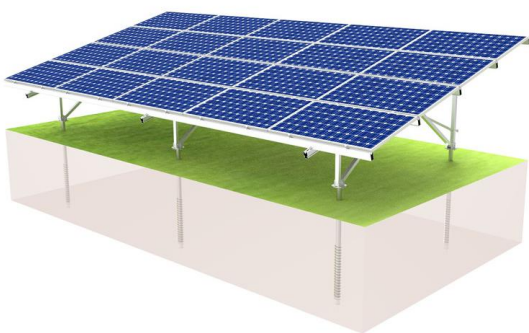


**MYND 2.** Hér eru kindur á beit á landi sem nýtt er til raforkuframleiðslu með sólsellum. Dæmi frá Danmörku.

Sólarorkuvinnsla verður sett upp í nokkrum áföngum. Fyrsti áfangi er 50 kW með áætlaða gangsetningu til eigin nota 1. janúar 2026. Orkuvinnsla verður tekin í notkun í áföngum og reiknað með fullum afköstum í byrjun árs 2029 og að framleiðslan verði þá 2,4 MW. Orka á ársgrundvelli: 1,9 GWst og upp í 6,4 GWst með orkugeymslu. Nýtingarprósenta á ársgrundvelli er frá 9% og upp í 27% með orkugeymslum. Í vinnslu er samningur við RARIK um að selja raforku inn á dreifikerfið.

Sólsellur munu þekja um 2,3 ha. en búfé getur verið á beit undir þeim og leitað þar skjóls fyrir veðri.

Allar sólsellur verða festar á grind sem er fest niður í jörðina með jarðvegsskrúfum (mynd 3). Grindin og jarðvegsskrúfur verða úr stáli. Grindin er með festingar sem halda flekum af sólsellum föstum í réttum halla. Hægt er að stilla hæð grindarinnar og þar með sólsellunnar en á þessu stigi er miðað við að hæð verði um 0,5 metra yfir jörðu og upp í 3,5 metra hæð ofan til. Þyngd sólsellanna ásamt festingum og jarðvegsskrúfum er áætluð um 20 kg að jafnaði á hvern fermetra.



**MYND 3.** Líklegt útlit sólsella og jarðveggsfestinga undir þeim.

Erlendis er komin umtalsverð reynsla á að hafa kindur á beit innan um og saman við sólsellur. Það er talið skaðlaust fyrir kindur þó þær klóri sér, nagi eða sleiki sólsellur og undirstöður þeirra. Raflagnir frá sólsellum verða varðar fyrir búfé.

Sólsellur eru mannvirki sem auðvelt er að fjarlægja af landinu verði framleiðsla hætt. Ábyrgð framleiðenda á sólsellum er 25 ár en líklegt er að búíð verði að skipta þeim út áður vegna nýrrar tækni sem stöðugt er í þróun. Erlendis eru í gildi tilskipanir um að endurvinna skuli sólsellur þegar notkun þeirra er hætt. Öll byggingarefni sólsella eru úr óbrennanlegum efnum eins og áli og stáli. Kaplar eru úr eldhemjandi efnum. Aldrei er hægt að útiloka bruna en með því að beita landið og koma í veg fyrir myndun sinu er dregið verulega úr brunahættu.

Í Lindarbæ 1A er fyrirhugað að vera með búfé á beit og heimila skjólbeltarækt. Heimilað verður að byggja upp jörðina, þ.m.t. að endurgera og/eða byggja nýtt íbúðarhús, bílskúr, starfsmannahús, vélaskemmu og verkfæraskúr, sólsellur, spennir og geymslu fyrir raforku. Heimilað verður allt að 2000 m<sup>2</sup> byggingarmagn innan Lindarbæjar 1A, auk uppsetningar á sólsellum. Ræktuð verða skjólbelti umhverfis svæðið og hefur verið gerður samningur um það við Land og skóg. Skilgreina þarf aðkomu að Lindarbæ 1A og útfæra hvernig efnisflutningar vegna uppbyggingar, þ.m.t. á sólsellum fara fram. Verður það gert í deiliskipulagi í samráði við Vegagerðina, eftir því sem við á.

## **2.2 Gróður og fuglar**

Skv. vistgerðarkortlagningu Náttúrufræðistofnunar er að finna vistgerðirnar tún og akurlendi, língresis- og vingulsvist (hátt verndargildi) og starungsmýrarvist (mjög hátt verndargildi). Þar sem sólsellur verða festar niður með staurum þá verður aðeins rask á landi vegna bygginga og vega að þeim.

Lindarbær 1A er innan mikilvægs fuglasvæðis, eins og allt Suðurlandsundirlendið. Ætla má að búsvæði fugla verði að mestu leyti áfram til staðar þrátt fyrir nýtingu landsins fyrir framleiðslu sólarorku.

## **2.3 Jarðminjar**

Ekki er að finna náttúrufrýrbæri sem njóta sérstakrar verndar, skv. kortasjá Náttúrufræðistofnunar.

## **2.4 Vatn**

Samkvæmt lögum um stjórn vatnamála nr. 36/2011 skal vernda vatn og vistkerfi þess, hindra frekari rýrnun vatnsgæða og bæta ástand vatnavistkerfa til þess að vatn njóti heildstæðrar verndar.

Lindarbær 1A er innan grunnvatnshlotsins Landeyjar 103-252-G. Umhverfismarkmið er að magnstaða sé góð og efnafræðilegt ástand gott. Hvort tveggja er óþekkt. Ekki er talið líklegt að fyrirhuguð starfsemi komi í veg fyrir að vatnshlot nái umhverfismarkmiðum sínum.

## 2.5 Minjar

Á landinu er bygging sem byggð var árið 1896 og er því friðuð vegna aldurs. Byggingin er í lélegu ásigkomulagi, hún getur ekki lengur talist fokheld og grunnur og veggir hafa sigið verulega. Minjastofnun hefur veitt samþykki fyrir að farið verði í framkvæmdir til að gera húsið fokhelt og öruggt til að fara inn í, með því skilyrði að ekki verði gerðar breytingar á formi hússins.

Aðalskráningu fornminja er lokið í Ásahreppi og eru þó nokkrar þekktar minjar í landi Lindarbæjar 1A. Í deiliskipulagi verður gerð grein fyrir þekktum minjum og leitast við að taka tillit til þeirra við fyrirkomulag landnýtingar og staðsetningu mannvirkja.

## 2.6 Aðalskipulag Ásahrepps 2020-2032

### Landbúnaðarsvæði

Í aðalskipulagi er eftirfarandi stefna fyrir landbúnaðarsvæði:

- Landbúnaðarland L1 verður áfram nýtt til landbúnaðar, einkum til matvælaframleiðslu. Landnýting skal vera í sátt við náttúruna og ekki misbjóða henni með ofbeit, mengun eða á annan hátt.
- Byggingar, samfelld skógrækt o.fl. sem hamlar ræktunarmöguleikum er að jafnaði ekki heimil á landbúnaðarlandi L1, eða á skilgreindum verndarsvæðum.
- Íbúar eru hvattir til að viðhalda núverandi votlendissvæðum og stuðla að stækkun þeirra og/eða endurheimt votlendis.
- Halda skal í dreifbýlisyfirbragð í sveitarfélaginu, þ.e. ekki vera með samfellda byggð, götummynd eða litlar samliggjandi lóðir.
- Útihús og aðrar byggingar tengdar landbúnaði skulu reistar í tengslum við önnur hús á jörðinni, þó þannig að mengun, s.s. vegna lyktar, hafi sem minnst áhrif á íbúa.
- Þar sem er föst búseta er heimilt að stunda annan minniháttar atvinnurekstur, ótengdan landbúnaði, s.s. ferðaþjónustu, afurðasölu eða léttan iðnað. Stærð bygginga fyrir slíka starfsemi getur verið allt að 500 m<sup>2</sup>. Umfangsmeiri rekstur verður einungis heimilaður á svæðum sem eru skilgreind fyrir aðra atvinnustarfsemi í aðalskipulagi.

TAFLA 1. Nýting landbúnaðarlands og skilmálar fyrir L1.

NR	HEITI/LÝSING	SKILMÁLAR
L1	Úrvals landbúnaðarland með takmörkuðum byggingarheimildum	<p>Landbúnaðarland í flokki I og að hluta til í flokki II; sléttlendi, nær grjótlaut og frjósamur jarðvegur.</p> <ul style="list-style-type: none"><li>• Landið verði fyrst og fremst nýtt til ræktunar og matvælaframleiðslu. Byggingar, vegir, samfelld skógrækt o.fl. sem hamlar nýtingu lands til matvælaframleiðslu er að jafnaði ekki heimil. Þó er heimilt að byggja upp á 1-2 ha spildum í tengslum við núverandi bæjartorfur, vegi og veitur.</li><li>• Byggingar geta verið heimilar í jaðri svæða og verður það skoðað í hverju tilfelli fyrir sig m.t.t. líklegra áhrifa á nýtingu lands til matvælaframleiðslu.</li><li>• Mögulegt er að heimila afturkræfar framkvæmdir ef metið er að auðvelt sé að endurheimta land til matvælaframleiðslu. Verður það skoðað í hverju tilfelli fyrir sig.</li><li>• Heimilt er að vera með skjólbelti.</li></ul>

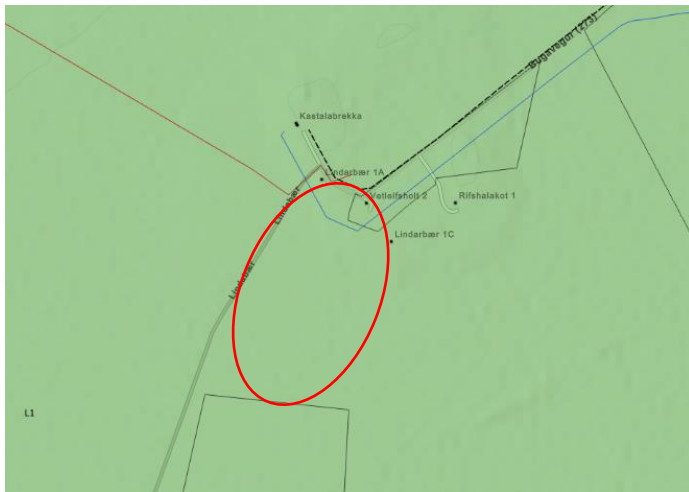
Búið er að flokka landbúnaðarland í Ásahreppi og er umrætt land Lindarbæjar 1A í flokki I sem er úrvals ræktunarland.

### Minjavernd

Í aðalskipulagi er eftirfarandi stefna fyrir minjavernd:

- Taka skal tillit til þekktra minja við skipulag landnýtingar.
- Hugað verði að varðveislugildi eldri húsa og mannvirkja.

Greint er frá húsi í Lindarbæ 1A sem byggt var árið 1896 og er friðað skv. 29. gr. laga um menningarminjar.



**MYND 4.** Í aðalskipulagi er land Lindarbæjar 1A landbúnaðarsvæði L1. Svæðið er innan rauða hringsins.

#### 2.6.1 Samræmi aðalskipulagsbreytingar við gildandi aðalskipulag

Aðalskipulagsbreytingin er metin í samræmi við gildandi aðalskipulag. Fyrirhugað er að bæta við nýjum flokki L4 með sambærilega skilmála og eru fyrir L1, auk þess að heimilt verði að framleiða raforku með sólsellum og stunda lífrænan landbúnað. Líklegt er að byggingar verði í nágrenni við Bugaveg, skjólbelti verði umhverfis landið til að minnka ásynd og landið verður áfram nýtt til beitara og matvælaframleiðslu því landbúnaður og framleiðsla raforku með sólsellum getur vel farið saman.

Í deiliskipulagi verður leitast við að taka tillit til þekktra minja við nánara skipulag landnýtingar og hugað að varðveislugildi húss sem byggt var árið 1896.

### 2.7 Deiliskipulag

Ekkert deiliskipulag er í gildi fyrir Lindarbæ 1A.

Deiliskipulag er í gildi fyrir [Lindarbæ 2](#), sem er vestan Lindarbæjar 1A. Þar er heimild fyrir byggingu íbúðarhúss og útihúsa. Einnig er kvöð á aðkomuvegi af Bugavegi um gegnumakstur.

Deiliskipulag er í gildi fyrir [Lindarbæ 1C](#), sem er austan Lindarbæjar 1A. Þar er heimild fyrir byggingu íbúðarhúss og útihúsa. Aðkoma að landinu er um land Lindarbæjar 1A skv. þinglýstri kvöð um akstur.

## 2.8 Landsskipulagsstefna 2024-2038

Flokkun landbúnaðarlands, landslagsgreining og vistgerðarflokkun verði lögð til grundvallar skipulagsákvörðunum. Leitast skal við að varðveita náttúru- og menningargæði sem hafa staðbundið, eða víðtækara, gildi út frá sögu, náttúrufari eða menningu. Jafnframt verði gætt að álagi á vatn og vatnsvernd. Áhersla er á sjálfbæra nýtingu orkuauðlinda og að orka verði framleidd í sátt við náttúru og samfélag.

### 2.8.1 Samræmi aðalskipulagsbreytingar við landsskipulagsstefnu

Breytt aðalskipulag er metið í samræmi við landsskipulagsstefnu. Um er að ræða úrvals landbúnaðarland og verður það áfram nýtt til landbúnaðar, auk þess sem áhersla er á framleiðslu raforku með sólsellum í sátt við náttúruna og nýtingu landsins til landbúnaðar.

## 2.9 Orkustefna 2050

[Orkustefna](#) til ársins 2050 er langtímaorkustefna stjórnvalda þar sem sett er fram framtíðarsýn og leiðarljós í orkumálum á Íslandi. Tilgreind eru fimm meginstoðir orkustefnunnar; orkuöryggi, orkuskipti, orkunýting og sparnaður, samfélag og efnahagur og umhverfi.

Um orkuöryggi segir m.a. að „Orkuöryggi miðast við að tryggja nægilegt og öflugt framboð á orkugjöfum, rafmagni, heitu vatni og jarðefnaeldsneyti fyrir heimili, grunnþjónustu og atvinnulíf, sem og að vernda innviði orkuíðnaðarins fyrir truflunum vegna náttúruvár, skemmdarverka eða af öðrum orsökum“.

Orkustefna miðar að því að „styrkja þarf flutnings- og dreifikerfi til að mæta aukinni þörf í samfélaginu, með lágmarks umhverfis áhrifum, í samráði við hagsmunaaðila og aðra sem uppbyggingin snertir. Innviðir þurfa að vera tryggir og áfallapolnir. Áfallapol má bæta m.a. með nægilegri flutningsgetu, varaafli og/eða hringtengingum, jarðstrengjum og miðast við aðstæður og aðrar tæknilegar skorður“.

Fjölbreytni í orkuöflun stuðlar að bættu orkuöryggi og sveigjanleika orkukerfisins. Markmið með meiri fjölbreytni er að endurnýjanlegir orkukostir séu þróaðir og gerðir aðgengilegir þeim aðilum sem vilja framleiða orku til eigin notkunar eða til sölu.

Orkustefna undirstrikar mikilvægi þess að sátt ríki um vernd náttúru og nýtingu orkuauðlinda og að öll umhverfisáhrif eru lágörkuð eins og kostur er.

Breytt skipulag er metið í samræmi við orkustefnu því verið er að heimila meiri fjölbreytni í orkuöflun.

### 3 BREYTING AÐALSKIPULAGS

Gerð verður breyting á greinargerð og sveitarfélagsuppdrætti. Á sveitarfélagsuppdrætti er fyrirhugað að landbúnaðarsvæði L1 í landi Lindarbæjar 1A verði breytt í landbúnaðarsvæði L4. Áfram gildi ákvæði greinargerðar um vernd á úrvals landbúnaðarlandi, enda auðvelt að endurheimta land til hefðbundinna landbúnaðarnota, ef nauðsyn krefur. Í greinargerð verði einnig sett inn heimild til að stunda lífrænan landbúnað ásamt því að framleiða raforku með sólsellum. Sett verða ákvæði um að gæta skuli að öryggi dýra í tengslum við frágang sólsella og búnaðar sem þeim tengist.

Skoðað verður hvort ástæða er til að setja inn lítið iðnaðarsvæði fyrir spennu og orkugeymslu.

### 4 DEILISKIPULAG

Í nýju deiliskipulagi verður gerð grein fyrir fyrirhugaðri uppbyggingu og starfsemi á jörðinni og settir skilmálar þar að lútandi.

Heimilað verður að endurgera og/eða byggja nýtt íbúðarhús, bílskúr, starfsmannahús, vélaskemmu og verkfæraskúr, sólsellur, spennu og geymslu fyrir raforku. Heimilað verður allt að 2000 m<sup>2</sup> byggingarmagn innan Lindarbæjar 1A, auk uppsetningar á sólsellum.

Skilgreina þarf aðkomu að Lindarbæ 1A og útfæra hvernig efnisflutningar vegna uppbyggingar, þ.m.t. á sólsellum fara fram. Verður það gert í samráði við Vegagerðina, eftir því sem við á.

### 5 UMHVERFISMATSSKÝRSLA

Líkleg áhrif af stefnu aðalskipulagsbreytingarinnar eru metin skv. lögum um umhverfismat framkvæmda og áætlana nr. 111/2021. Markmið laganna er sjálfbær þróun, heilnæmt umhverfi og umhverfisvernd sem vinna skal að með umhverfismati þeirra framkvæmda og áætlana sem eru líklegar til að hafa umtalsverð umhverfisáhrif.

#### 5.1 Umhverfispættir og áherslur

Í umhverfismatsskýrslu verða skoðuð áhrif stefnunnar á þá umhverfispætti sem tilgreindir eru í töflu 2 og leitast við að svara matsspurningum. Áhrif af stefnu í gildandi skipulagi verða borin saman við áhrif af breyttri stefnu. Mögulega verða áhrif af fleiri valkostum metin.

**TAFLA 2.** Umhverfispættir, matsspurningar og viðmið.

UMHVERFISÞÁTTUR	UMHVERFISVIÐMIÐ	MATSSPURNINGAR
<b>Land og landslag</b> <i>Landslag.</i> <i>Landnýting.</i> <i>Ásýnd og sjónræn áhrif.</i>	<b>Aðalskipulag</b> <ul style="list-style-type: none"> <li>Landbúnaðarland L1 verður áfram nýtt til landbúnaðar, einkum til matvælaframleiðslu. Landnýting skal vera í sátt við náttúruna og ekki misbjóða henni með ofbeit, mengun eða á annan hátt.</li> </ul> <b>Landsskipulagsstefna</b>	Hefur stefnan áhrif á landslag? Hefur stefnan áhrif á landnýtingu til matvælaframleiðslu? Hefur stefnan áhrif á ásýnd svæðis?

	<ul style="list-style-type: none"> <li>Ráðstöfun lands til landbúnaðar og annarrar nýtingar byggist á flokkun landbúnaðarlands m.t.t. ræktunarskilyrða.</li> <li>Áhersla er á sjálfbæra nýtingu orkuauðlinda og að orka verði framleidd í sátt við náttúru og samfélag.</li> </ul>	
<b>Vatnshlot</b> <i>Grunnvatn.</i>	<b>Vatnaáætlun 2022-2027</b> <ul style="list-style-type: none"> <li>Vernda vatn og vistkerfi þess, hindra frekari rýrnun vatnsgæða og bæta ástand vatnavistkerfa þar sem þess er þörf til að vatn njóti heildstæðrar verndar.</li> <li>Stuðla að sjálfbærri nýtingu vatns og langtímavernd vatnsauðlindarinnar.</li> </ul>	Hefur stefnan áhrif á vatnsgæði og vatnavistkerfi?
<b>Gróður og dýr</b> <i>Gróðurlendi og vistkerfi</i>	<b>Aðalskipulag</b> <ul style="list-style-type: none"> <li>Við skipulag byggðar og framkvæmda skal hugað að því að merkar jarðmyndanir, gróðursvæði og mikilvæg búsvæði dýra verði fyrir sem minnstum áhrifum.</li> </ul> <b>Landsskipulagsstefna</b> <ul style="list-style-type: none"> <li>Áhersla á verndun víðerna, landslagsheilda, mikilvægra vistgerða, gróðurlenda og menningarminja.</li> </ul> <b>Lög um menningarminjar nr. 60/2013</b> <ul style="list-style-type: none"> <li>Áhersla á 61. gr.</li> </ul>	Hefur stefnan áhrif á vistgerðir, friðlýstar tegundir eða búsvæði sem njóta verndar eða eru mikilvæg?
<b>Samfélag</b> <i>Íbúar.</i> <i>Atvinnulíf.</i> <i>Orkuöryggi.</i>	<b>Aðalskipulag</b> <ul style="list-style-type: none"> <li>Að skipulag byggðar og umhverfis stuðli að sjálfbærri þróun samfélagsins og skapi skilyrði til sambýlis íbúa og náttúru í góðri sátt hvort við annað.</li> <li>Jafnvægi sé milli verndunar umhverfis, náttúru og nýtingar, til heilla fyrir íbúa, atvinnurekendur og gesti.</li> </ul> <b>Orkustefna 2050</b> <ul style="list-style-type: none"> <li>Fjölbreytni í orkuöflun stuðlar að bættu orkuöryggi og sveigjanleika orkukerfisins. Markmið með meiri fjölbreytni er að endurnýjanlegir orkukostir séu þróaðir og gerðir aðgengilegir þeim aðilum sem vilja framleiða orku til eigin notkunar eða til sölu.</li> </ul>	Hefur stefnan áhrif á íbúa? Hefur stefnan áhrif á atvinnulíf? Hefur stefnan áhrif á fjölbreytni í orkuöflun og orkuöryggi?
<b>Loft</b> <i>Losun og binding</i> <i>gróðurhúsalofttegunda.</i>	<b>Landsskipulagsstefna</b> <ul style="list-style-type: none"> <li>Skipulag feli í sér stefnu um loftslagsmál með kolefnishlutleysi og orkuskipti að leiðarljósi. Stefnit verði að því að draga eins og kostur er úr losun gróðurhúsalofttegunda og jarðefnaeldsneyti fasað út í lofti, á láði og legi.</li> </ul>	Hefur stefnan áhrif á losun og bindingu gróðurhúsalofttegunda?

## 6 SKIPULAGSFERLI, KYNNING OG SAMRÁÐ

Með kynningu skipulagslýsingar er umsagnaraðilum, hagsmunaaðilum og almenningi gefinn kostur á að leggja fram sjónarmið og ábendingar sem að gagni gætu komið við mótun aðalskipulagsbreytingarinnar og vinnslu deiliskipulags.

Skipulagslýsingin verður kynnt með auglýsingu í blöðum/dreifiritum og í skipulagsgátt Skipulagsstofnunar. Athugasemdir skulu vera skriflegar og berast í skipulagsgátt fyrir auglýstan tímafrest.

Skipulagslýsing og skipulagstillögur verða sendar til umsagnar hjá eftirtöldum umsagnaraðilum:

- Skipulagsstofnun
- Náttúruverndarstofnun
- Umhverfis- og Orkustofnun
- Heilbrigðiseftirlit Suðurlands

- Minjastofnun Íslands
- Náttúrufræðistofnun Íslands
- Vegagerðin
- Brunavarnir Rangárvallasýslu
- RML

Reiknað er með að skipulagslýsing verði kynnt í lok árs 2025. Aðalskipulagsbreyting verði kynnt í byrjun árs 2026. Aðalskipulagsbreyting og deiliskipulag verði auglýst vorið 2026 og taki gildi haustið 2026.