



## AÐALSKIPULAG SKEIÐA- OG GNÚPVERJAHREPPS

Skipulagslýsing – efnistökusvæði í Sandártungu

02.01.2024



## UPPLÝSINGAR

### SKJALALYKILL

104209-01-LYS-001-V02

### HÖFUNDUR

Ingibjörg Sveinsdóttir

### RÝNT

Ásgeir Jónsson

## EFNISYFIRLIT

1	INNGANGUR	4
1.1	Skipulagslýsing	4
2	FORSENDUR OG STAÐHÆTTIR	4
2.1	Fornminjar	5
2.1.1	Menningarlandslag Þjórsárdals	5
2.1.2	Minjar	5
3	TENGLI VIÐ AÐRAR ÁÆTLANIR	6
3.1	Landsskipulagsstefna 2015-2026	6
3.2	Aðalskipulag Skeiða- og Gnúpverjahrepps 2017-2029	6
3.3	Vatnaáætlun 2022-2027	7
4	AÐALSKIPULAGSBREYTING	8
5	UMHVERFISMATSSKÝRSLA	8
5.1	Umhverfisþættir og áherslur	8
6	SKIPULAGSFERLI, KYNNING OG SAMRÁÐ	9
6.1	Umsagnaraðilar	9
6.2	Skipulagsferli	10

## 1 INNGANGUR

Sett er fram skipulagslýsing fyrir breytingu á Aðalskipulagi Skeiða- og Gnúpverjahrepps 2017-2029. Með breytingunni verður sett inn nýtt efnistökusvæði í Sandártungu í Þjórsárdal. Efni úr námunni verður einkum nýtt í fyrirhugaða færslu á hluta Þjórsárdalsvegjar. Bæði er þörf á efni í veginn og einnig grjót í grjótvörn utan á hann. Hluti efnis verður nýttur í nýjan Búðaveg og eftir atvikum í aðrar framkvæmdir í sveitarfélaginu.

Heimilað verður að taka allt að 200.000 m<sup>3</sup> af efni á u.þ.b. 7 ha svæði.

### 1.1 Skipulagslýsing

Skipulagslýsingin er sett fram í samræmi við 30. gr. skipulagslaga nr. 123/2010 og unnin í samræmi við grein 4.2. í Skipulagsreglugerð nr. 90/2013, með síðari breytingum.

Með skipulagslýsingu er íbúum og öðrum hagsmunaaðilum gefinn kostur á að koma með ábendingar og athugasemdir sem snúa að stefnu aðalskipulagsbreytingarinnar.

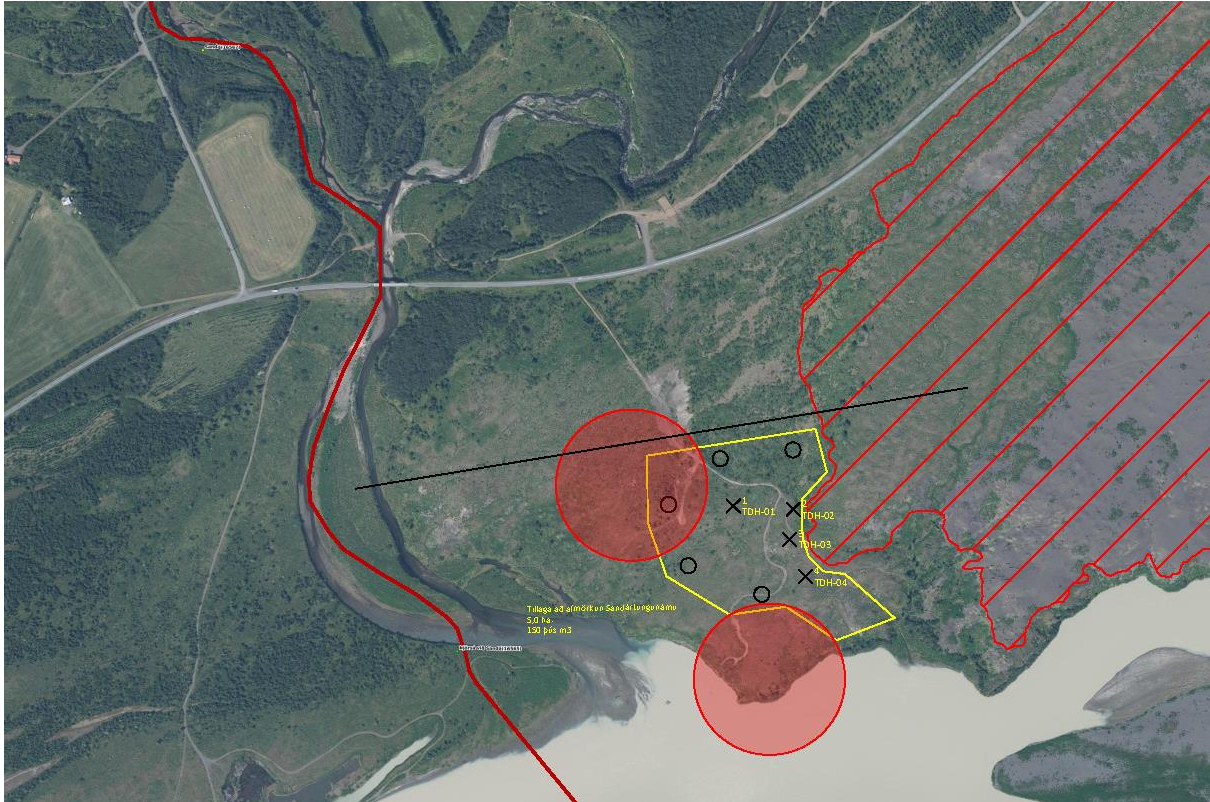
## 2 FORSENDUR OG STAÐHÆTTIR

Fyrirhugað efnistökusvæði er syðst í Sandártungu í Þjórsárdal (mynd 1). Aðkoma af svæðinu verður af Þjórsárdalsvegi nr. 32 og um núverandi vegslóða. Svæðið er nánast flatt en hallar lítillega í átt að Þjórsá, sem er sunnan þess. Rétt norðan svæðisins liggur Flúðalína 1 (66 kV) frá Búrfellsstöð að Flúðum.

Efnistökusvæðið er á Búrfellshrauni sem rann fyrir um 3200 árum, skv. kortasjá Náttúrufræðistofnunar um náttúruyfyrirbæri sem njóta sérstakrar verndar. Ekki sést í hraun á yfirborði, fyrir utan að stöku hraunnibba stendur upp úr gróðri.

Svæðið er gróið og skv. vistgerðarkortlagningu Náttúrufræðistofnunar er þar að finna alaskalúpínu. M.v. loftmynd er einnig að finna trjágróður á svæðinu og í nágrenni þess. Austan og norðaustan svæðisins er unnið að skógrækt til kolefnisbindingar.

Efni úr fyrirhugaðri námu er ætlað til vegagerðar. Búið er að skoða nokkra valmöguleika fyrir efnistöku, m.a. hvort hægt sé að nýta efni úr núverandi námum eða stækka þær. Niðurstaðan er að í núverandi námum er ekki að finna efni sem er heppilegt til vegagerðar og sem grjótvörn. Því er þörf á að skilgreina nýja námu. Og þó fyrirhuguð náma í Sandártungu sé innan friðlýsts menningarlandslags og í nágrenni hennar séu tvær minjar þá er engu að síður raskað svæði skammt frá. Bæði er þar Flúðalína 1, skógræktarsvæði, útivistarleiðir, tjaldsvæði og fyrirhugað er að byggja þjónustumiðstöð við Selhöfða skammt frá.



**MYND 1.** Gróf afmörkun efnistökusvæðis er innan gula flákans. Rauðir hringir mynda 100 m helgunarsvæði minja og skástrikaða svæðið er ætlað fyrir skógrækt til kolefnisbindingar. Svört lína er Flúðalína 1.

## 2.1 Fornminjar

### 2.1.1 Menningarlandslag Þjórsárdals

Svæðið sem um ræðir er innan friðlýsts menningarlandslags í Þjórsárdal. Markmið friðlýsingarinnar er að standa vörð um þau menningarsögulegu verðmæti sem felast í menningarlandslagi Þjórsárdals. Menningarlandslag í Þjórsárdal hefur sérstöðu vegna fjölda fornþýla og annarra minja sem varðveist hafa.

### 2.1.2 Minjar

Þrjár minjar er að finna í nágrenni svæðisins. Um er að ræða garðlag, tóft skotbyrgis og tóft réttar. Allar minjar eru sagðar illgreinanlegar á minjavefsjá Minjastofnunar.

Í aðalskipulagsbreytingu verða settir skilmálar um minjarnar.

Ef fram koma áður óþekktar fornleifar á framkvæmdartíma, sbr. 24. gr. laga um menningarminjar nr. 80/2012, verður þegar haft samband við Minjastofnun Íslands og framkvæmd stöðvuð uns fengin er ákvörðun Minjastofnunar um hvort halda megi áfram og með hvaða skilmálum.



## 3 TENGLI VIÐ AÐRAR ÁÆTLANIR

### 3.1 Landsskipulagsstefna 2015-2026

Gæta skal að hagkvæmni varðandi samgöngur og veitur og byggð skal ekki ganga að óþörfu á svæði sem henta vel til ræktunar eða eru verðmæt vegna náttúruverndar.

Flokkun landbúnaðarlands, landslagsgreining og vistgerðarflokkun verði lögð til grundvallar skipulagsákvörðunum. Leitast skal við að varðveita náttúru- og menningargæði sem hafa staðbundið, eða víðtækara, gildi út frá sögu, náttúrufari eða menningu. Jafnframt verði gætt að álagi á vatn og vatnsvernd.

Náttúra, menningararfur og heilnæmt umhverfi. Leitast verði við að varðveita náttúru- og menningargæði sem hafa gildi út frá sögu, náttúrufari eða menningu.

#### Samræmi breytingar við landsskipulagsstefnu

Breytt stefna verður í samræmi við landsskipulagsstefnu. Mögulega nær efnistakan inn á helgunarsvæði minja en minjarnar sjálfar eiga ekki að vera í hættu.

### 3.2 Aðalskipulag Skeiða- og Gnúpverjahrepps 2017-2029

Í gildandi aðalskipulagi er umrætt svæði skógræktar- og landgræðslusvæði.

**Kafli 2.3.2 Skógrækt- og landgræðsla.** Í stefnunni kemur fram að skógrækt og landgræðsla verði nýtt til bindingar kolefnis og að áfram verið unnið að endurheimt gróðurs og landgæða.

#### Kafli 2.3.9 Efnistöku- og efnislosunarsvæði.

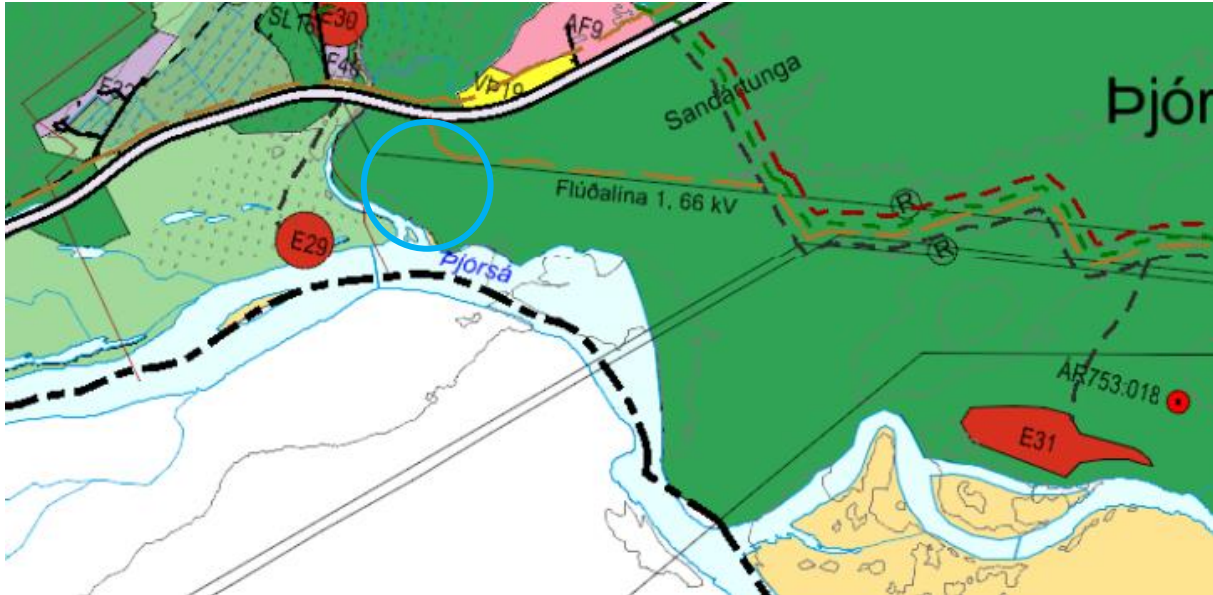
- Lögð er áhersla á nægt framboð efnistökusvæða og að þau séu í námunda við notkunarstað efnis.
- Efnistaka fari ekki fram á svæðum sem hafa sérstakt verndargildi, s.s. friðlýstum svæðum, svæðum á náttúruminjasrá eða hverfisverndarsvæðum.
- Áhersla er á góða umgengni á nýtingartíma og vandaðan frágang í verklok.

#### Eftirfarandi reglur gilda um efnistöku og efnislosun:

- Við val á efnistökusvæði skal velja efni af þeirri gerð sem best hentar fyrirhuguðum framkvæmdum.
- Efnistaka og efnislosun sé að jafnaði ekki á verndarsvæðum. Taka skal tillit til jarðmyndana og vistkerfa sem njóta verndar skv. 61. gr. laga um náttúruvernd nr. 60/2013. Einnig skal leitast við að haga mannvirkjum og framkvæmdum við ár og stöðuvötn þannig að sem minnst röskun verði á bökkum og næsta umhverfi vatnsins skv. 62. gr. laganna.
- Taka skal tillit til þekktra fornminja. Efnistaka fari ekki nær friðlýstum fornminjum og öðrum merkjum minjum en 100 m og ekki nær öðrum minjum en 20 m.
- Að landslagsheildin þoli efnistöku án þess að heildarsvipmót hennar raskist.
- Að kleift sé að ganga ásættanlega frá efnistökusvæði að efnistöku lokinni.

- Efnistaka og efnislosun sé lítt sýnileg frá fjölförnum stöðum, sérstaklega ef svæðið verður opið í einhvern tíma.
- Að vegalengd frá efnistöku/efnislosunarsvæði að framkvæmdastað sé innan hóflegra marka.

**Kafli 2.7.1 Verndarsvæði og minjar.** Stefnan er að varðveita sögu-, náttúru- og menningarminjar og önnur umhverfisleg gæði.



**MYND 2.** Hluti af gildandi aðalskipulagi Skeiða- og Gnúpverjahrepps. Fyrirhuguð efnistaka er innan bláa hringsins.

### Samræmi breytingar við gildandi aðalskipulag

Skógræktar- og landgræðslusvæðið SL17 minnkar sem svarar stærð nýrrar námu.

Breytingin gengur gegn stefnu gildandi aðalskipulags að því er varðar að heimiluð verður efnistaka innan helgunarsvæðis friðlýstra minja og á svæði sem friðlýst er sem menningarlandslag.

### 3.3 Vatnaáætlun 2022-2027

Við fyrirhugað efnistökusvæði er að finna þrjú vatnshlot skv. vatnavefsjá:

- Sandá 103-907-R. Vistfræðilegt ástand mjög gott og efnafræðilegt ástand gott.
- Þjórsá 103-663-R. Vistfræðilegt og efnafræðilegt ástand er gott.
- Efri-Þjórsá 103-211-G. Efnafræðilegt ástand er gott.

Ekki er gert ráð fyrir að efnistaka hafi áhrif á ástand vatnshlota.

## 4 AÐALSKIPULAGSBREYTING

Gerð verður breyting á greinargerð og sveitarfélagsupprætti.

Sett verður inn nýtt efnistökusvæði með heimild fyrir allt að 200.000 m<sup>3</sup> efnistöku á allt að 7 ha svæði. Skógræktar- og landgræðslusvæðið SL17 minnkar samsvarandi.

## 5 UMHVERFISMATSSKÝRSLA

Líkleg áhrif af stefnu aðalskipulagsbreytingarinnar eru metin skv. lögum um umhverfismat framkvæmda og áætlana nr. 111/2021. Markmið laganna er sjálfbær þróun, heilnæmt umhverfi og umhverfisvernd sem vinna skal að með umhverfismati framkvæmda og áætlana sem eru líklegar til að hafa umtalsverð umhverfisáhrif.

Stefna í breyttu aðalskipulagi fellur undir viðauka 1 í lögum um umhverfismat framkvæmda og áætlana nr. 111/2021. Mörkuð er stefna um efnistöku þar sem áætlað er að raska 2,5 ha svæði eða stærra eða efnismagn er 50.000 m<sup>3</sup> eða meira, einnig efnistaka þar sem fleiri en einn efnistökuastaður vegna sömu framkvæmdar og á sama svæði ná samanlagt yfir 2,5 ha svæði eða stærra, skv. lið 2.02. Framkvæmdin er tilkynningarskyld til Skipulagsstofnunar sem ákvarðar um matsskyldu.

### 5.1 Umhverfisþættir og áherslur

Í umhverfismatsskýrslu verða skoðuð áhrif á þá umhverfisþætti sem tilgreindir eru í töflu 1 og leitast við að svara matsspurningum. Líklegt er að stefna í gildandi skipulagi verði borin saman við hugmyndir um stefnu í breyttu skipulagi, þ.e. að heimilað verði nýtt efnistökusvæði í Sandártungu.

**TAFLA 1.** Umhverfisþættir, matsspurningar og viðmið.

UMHVERFISÞÁTTUR	UMHVERFISVIÐMIÐ	MATSSPURNINGAR
<b>Land og landslag</b> <i>Landslag.</i> <i>Jarðmyndanir.</i> <i>Ásýnd og sjónræn áhrif.</i>	Aðalskipulag Skeiða- og Gnúpverjahrepps 2017-2029. <ul style="list-style-type: none"><li>Mannvirki skulu falla sem best að náttúrulegu umhverfi á hverjum stað og gæta skal samræmis við nálæga byggð.</li><li>Landnotkun stuðli að verndun og varðveislu sérstæðrar náttúru, menningar og sögu sem felst m.a. í byggingararfi og landslagi.</li></ul> Landsskipulagsstefna 2015-2026. <ul style="list-style-type: none"><li>Ráðstöfun lands taki mið af þeim gæðum sem felast í landslagi.</li></ul>	Hefur stefnan áhrif á landslag? Hefur stefnan áhrif á jarðmyndanir? Hefur stefnan áhrif á ásýnd svæðis?
<b>Gróður og dýr</b> <i>Gróðurlendi og vistkerfi</i>	Aðalskipulag Skeiða- og Gnúpverjahrepps 2017-2029. <ul style="list-style-type: none"><li>Skógrækt og landgræðsla verður nýtt til bindingar kolefnis. Áfram verður unnið að endurheimt gróðurs og landgæða.</li></ul>	Hefur stefnan áhrif á gróður og vistkerfi?



UMHVERFISÞÁTTUR	UMHVERFISVIÐMIÐ	MATSSPURNINGAR
<b>Samfélag</b> <i>Íbúar.</i> <i>Atvinnulíf.</i>	Aðalskipulag Skeiða- og Gnúpverjahrepps 2017-2029. <ul style="list-style-type: none"> <li>Áhersla er á nægt framboð efnistökusvæða og að þau séu í námunda við notkunarstað efnis.</li> <li>Leita hagkvæmra lausna í samgöngum samhliða því að stuðla að betra umferðar- og rekstraröryggi.</li> </ul> Landsskipulagsstefna 2015-2026 og viðauki við hana. <ul style="list-style-type: none"> <li>Gæta skal að hagkvæmni varðandi samgöngur og veitur og byggð skal ekki ganga að óþörfu á svæði sem henta vel til ræktunar eða eru verðmæt vegna náttúruverndar.</li> </ul>	Hefur stefnan áhrif á íbúa? Hefur stefnan áhrif á atvinnulíf?
<b>Náttúru- og menningarminjar</b> <i>Friðlýst svæði eða svæði á náttúruminjasrá.</i> <i>Fornminjar.</i>	Aðalskipulag Skeiða- og Gnúpverjahrepps 2017-2029. <ul style="list-style-type: none"> <li>Varðveita sögu-, náttúru- og menningarminjar og önnur umhverfisleg gæði.</li> </ul> Landsskipulagsstefna 2015-2026. <ul style="list-style-type: none"> <li>Leitast verði við að varðveita náttúru- og menningargæði sem hafa gildi út frá sögu, náttúrufari eða menningu.</li> </ul> Friðlýsingarskilmálar fyrir menningarlandslag í Þjórsárdal. <ul style="list-style-type: none"> <li>Standa vörð um þau menningarsögulegu verðmæti sem felast í menningarlandslagi Þjórsárdals.</li> </ul>	Hefur stefnan áhrif á menningarlandslag? Hefur stefnan áhrif á fornminjar/friðlýstar minjar?

## 6 SKIPULAGSFERLI, KYNNING OG SAMRÁÐ

Með kynningu skipulagslýsingar er umsagnaraðilum, hagsmunaaðilum og almenningi gefinn kostur á að leggja fram sjónarmið og ábendingar sem að gagni gætu komið við mótun breytingarinnar og gerð deiliskipulags.

Skipulagslýsingin verður kynnt með auglýsingu í blöðum/dreifiritum og í skipulagsgátt Skipulagsstofnunar. Athugasemdir skulu vera skriflegar og berast í skipulagsgátt fyrir auglýstan tímafrest.

### 6.1 Umsagnaraðilar

- Skipulagsstofnun
- Umhverfisstofnun
- Heilbrigðiseftirlit Suðurlands
- Minjastofnun Íslands
- Vegagerðin
- Náttúrufræðistofnun Íslands
- Skógræktin
- Landgræðslan
- Veiðimálastofnun/Fiskistofa

## 6.2 Skipulagsferli

