



**GRÍMSNES- OG GRAFNINGSHREPPUR – NESJAVELLIR
NESJAVALLAVIRKJUN – ENDURSKOÐUN DEILISKIPULAGS
FYRIRHUGUÐ VINNA VIÐ ENDURSKOÐUN DEILISKIPULAGS
SKIPULAGS- OG MATSLÝSING**

DAGS. 16.10 2023

LÝSING Á SKIPULAGSVERKEFNI

SAMKVÆMT 40. GREIN SKIPULAGSLAGA NR. 123/2010

MATSLÝSING

**SAMKVÆMT LÖGUM UM UMHVERFISMAT FRAMKVÆMDA
OG ÁÆTLANA NR. 111/2021**

UNNIÐ FYRIR ORKU NÁTTÚRUNNAR EHF



1	Aðdragandi og viðfangsefni	2
2	Staðhættir og afmörkun skipulagssvæðis.....	3
3	Skipulagsleg staða	5
3.1	Aðalskipulag Grímsnes- og Grafningshrepps 2020-2032	5
3.1.1	I1 Nesjavallavirkjun	5
3.1.2	AF1 Afþreyingar- og ferðamannasvæði	6
3.1.3	E2 Nesjavellir	6
3.1.4	ÓB1 Óbyggð svæði á afrétti og fjallendi og heiðar í byggð	6
3.1.5	VA1 Þverárdalur – virkjunarkostur í biðflokki skv. öðrum áfanga rammaáætlunar	7
3.1.6	HV6 Nesjahraun.....	7
3.1.7	HV9 Rauðstrýta og umhverfi	7
3.1.8	VF1 Vatnsvernd	7
3.1.9	Göngu- og hjólreiðaleið	7
3.2	Deiliskipulag.....	7
3.2.1	Deiliskipulag hótellóðar á Nesjavöllum.....	7
4	Umhverfismat	8
4.1	Umhverfispættir	8
4.2	Áhrifapættir	8
4.3	Umhverfisviðmið	8
4.4	Valkostir	1
4.5	Skipulags- og matsferli, kynning og samráð	1

1 Aðdragandi og viðfangsefni

Verið er að endurskoða gildandi deiliskipulag orkuvinnslusvæðis Nesjavalla vegna væntanlegrar fjölgunar á borholum og staðarvali fyrir niðurdælingu. Einnig er verið að uppfæra deiliskipulagið til samræmis við breytt aðalskipulag en nýtt aðalskipulag Grímsnes- og Grafningshrepps tók gildi 29.12.2022. Í tengslum við þessar breytingar þarf að endurskoða afmörkun skipulagssvæðisins. Upphaflegt deiliskipulag tók gildi 2001 og var það endurskoðað 2013, nokkrar breytingar hafa verið gerðar á því skipulagi, síðast 2021.

Framkvæmdir á Nesjavöllum hófust 1986 og voru í upphafi á vegum Hitaveitu Reykjavíkur, síðar Orkuveita Reykjavíkur (OR), sem varð til við samruna veitustofnana Reykjavíkurborgar árið 1999. Orkuvinnslan á Nesjavöllum tilheyrir Orku náttúrunnar, sem er dótturfyrirtæki OR.

Í Nesjavallavirkjun, sem staðsett er norðan við Hengilinn, er heitt vatn og rafmagn framleitt. Þar er uppsett afl í varma um 340 MW og allt að 120 MW af rafmagni. Vatnið er leitt til Reykjavíkur með um 27 km langri aðveitulögn. Alls hafa verið boraðar 42 holur á Nesjavöllum, þar af eru 22 vinnsluholur í nýtingu. Samanber skilyrði í starfsleyfi er öllu jarðhitavatni dælt niður í jarðhitageyminn, nema þegar skipulögð og óskipulögð atvik í rekstri virkjunarinnar koma upp. Jarðhitavatni frá virkjuninni er dælt í 10 niðurdælingarholur og stöðugt er unnið að stækkun niðurrennslisveitu. Þar af eru tvær djúpar niðurdælingaholur í notkun og tilraun með niðurdælingu á koltvísýringi og brennisteinsvetni er í gang.

Í gildandi deiliskipulagi Nesjavallavirkjunar er takmarkað svigrúm fyrir frekari viðhaldsboranir og kalla boranir á nýjum uppbótarholum á Nesjavöllum á breytingu á deiliskipulagi. Það er eðli allra háhitakerfa að gæfni þeirra m.t.t. vatns og gufu dvínar þegar þau fara í nýtingu. Ástæðan fyrir því er að kerfin endurnýja sig bæði í varma og þrýstingi hægar en sem nemur vinnslunni úr þeim. Þessi vinnsla, sem er ágeng til skamms tíma þrátt fyrir að auðlindin endurnýi sig til lengri tíma, kemur fram í lækkandi þrýstingi í vinnslusvæðunum sem leiðir af sér að hlutfall gufu úr vinnsluholum minnkar. Til að vinna upp á móti dvínun í jarðhitakerfinu og geta viðhaldið framleiðslugetu fyrir rafmagn og heitt vatn í Nesjavallavirkjun þarf að bora uppbótar vinnsluholur með reglulegu millibili. Markmið endurskoðunarinnar er að koma fyrir borteigum innan vinnslusvæðis virkjunarinnar fyrir nýjar uppbótar vinnslu- og niðurdælingarholur.

Endurskoðun á deiliskipulagi orkuvinnslusvæðis Nesjavalla norðan við Hengilinn í sveitarfélaginu Grímsnes- og Grafningshreppi er unnið að frumkvæði ON en deiliskipulagið er unnið af Landslagi ehf fyrir hönd ON. Landssvæðið er í eigu Orkuveitu Reykjavíkur (OR) og hefur ON heimild OR til nýtingar.

Markmið endurskoðunar deiliskipulagsins er að skilgreina svæði fyrir nýjar uppbótarvinnsluholur og niðurdælingarholur. Endurskoðunin felur í sér breytta afmörkun iðnaðarsvæðis og hverfisverndar til samræmis við breytt aðalskipulag og verður afmörkun skipulagssvæðisins endurskoðuð með tilliti til þessara breytinga. Einnig verða færðar inn í deiliskipulagið þau mannvirki og lagnir sem byggð hafa verið á síðustu 10 árum ásamt þeim breytingum sem gerðar hafa verið á tímabilinu.

Gert er ráð fyrir að deiliskipulagið sé í samræmi við aðalskipulag sveitarfélagsins Grímsnes- og Grafningshrepps 2020-2032.

Framkvæmdirnar eru tilkynningaskyldar skv. töluíð 2.04 – v í 1. viðauka laga nr. 111/2021 um umhverfismat framkvæmda og áætlana (tafla 3.1).

2.04. Djúþborun að frátalinni borun til að kanna stöðugleika jarðvegs, einkum:

(i) borun á vinnsluholum og rannsóknarholum á háhitasvæðum.

Megintilgangur umhverfisskýrslu sem gerð verður með endurskoðun deiliskipulagsins, er að greina frá helstu mögulegum umhverfisáhrifum sem nýjar framkvæmdir skv. deiliskipulaginu eru líklegar til að hafa á umhverfið. Þá er reynt að segja til um það hvort þessi áhrif í heild sinni geti orðið veruleg í skilningi laga nr. 111/2021 um mat á umhverfisáhrifum framkvæmda og áætlana.

VSÓ ráðgjöf vinnur að gerð matskyldufyrirspurnar vegna vinnslu- og niðurdælingarholna á orkuvinnslusvæði Nesjavalla fyrir ON samhliða endurskoðun deiliskipulagsins, sem send verður Skipulagsstofnun. Skipulagsstofnum mun svo leita umsagna umsagnaraðila og tekur ákvörðun um matskyldu framkvæmdarinnar.

2 Staðhættir og afmörkun skipulagssvæðis

Núverandi skipulagsmörk má sjá á mynd 1 og eru eftirfarandi: Vesturmörk skipulagssvæðisins eru á vesturbrún Kýrdalshryggs, frá landamörkum í Hengli, norður fyrir heitavatnsgeymi á Kýrdalshrygg. Norðan við og samhliða stofnæð til Reykjavíkur, liggur markalína skipulagsreitsins austur að Nesjavallavegi og fylgir vesturkanti vegarins norður fyrir borholu 18.

Þaðan liggja mörk skipulagssvæðisins að skipulagsmörkum Hótel Ion, og sunnan við starfsmannahúsið og heimreiðina, allt að Nesjavallaheimreið. Þaðan liggja mörkin að vestanverðu meðfram veginum norður fyrir Nesbúð og þaðan til austurs að landamörkum á milli Hagavíkur og Nesjavalla. Landamörk Nesjavalla og Hagavíkur eru staðsett eftir landamerkjálýsingum frá Örnefnastofnun. Mörk skipulagsreitsins fylgja síðan landamörkum að austan og sunnan þar til hringurinn lokast upp af Kýrdalshrygg. Skipulagssvæðið er um 750 ha. að flatarmáli.

Gert er ráð fyrir að stækka skipulagssvæðið til norðausturs að Grafningsvegi (nr. 360) og munu mörkin liggja meðfram veginum til austurs að landamerkjum Nesjavalla og Hagavíkur. Mörkin fylgja landamerkjum til suðvesturs að Ölfusvatnsskyggni en mögulega mun skipulagssvæðið minnka á suðvesturhlutanum og afmörkunin færast nær afmörkun iðnaðarsvæðisins, sjá mynd 1.

Nesjavellir eru staðsettir í nyrðri hluta sprungusveims Hengilsins, sunnan við Þingvallavatn. Hengill er megineldstöð og Nesjavellir eru hluti af háhitasvæðinu sem tengist Henglinum. Hengill og nærliggjandi fjöll eru afleiðing eldsumbrota á síðasta jökulskeiði og er berggrunnurinn að mestu úr móbergi. Vinnslusvæði Nesjavallavirkjunar stendur í dalverpi sem opnast til norðausturs að Þingvallavatni. Dalurinn er grunnur og dalbotninn að mestu flatur. Gróður á Nesjavöllum einkennist af mosapembum, graslendi, skóg- og kjarrlendi. Hengilssvæðið er vinsælt til útivistar og hafa þar verið markaðar gönguleiðir, m.a. á vegum OR. Aðkoma að vinnslusvæðinu er um Nesjavallaveg sem tengist Grafningsvegi. Framkvæmdasvæðið er á eignarlandi OR.



Mynd 1 Gul lína sýnir núverandi skipulagsmörk, græn er áætluð afmörkun deiliskipulagsins, svört lína er afmörkun iðnaðar- og orkuvinnslusvæðisins. Líurnar liggja saman á stórum kafla.

Innan deiliskipulagsins eru svæði sem eru bundin ýmsum verndarákvæðum svo sem grannsvæði og brunnsvæði vatnsverndar og hverfisvernd. Allt skipulagssvæðið er innan vatnasviðs Þingvallavatns og er á Nesjahrauni sem nýtur verndar skv. 61.gr. náttúruverndarlaga. Á svæðinu er einnig að finna eldvörp, gervigíga og hverji sem njóta sérstakrar verndar samkvæmt sömu lagagrein. Sjá nánar í kafla 3.1 hér á eftir.

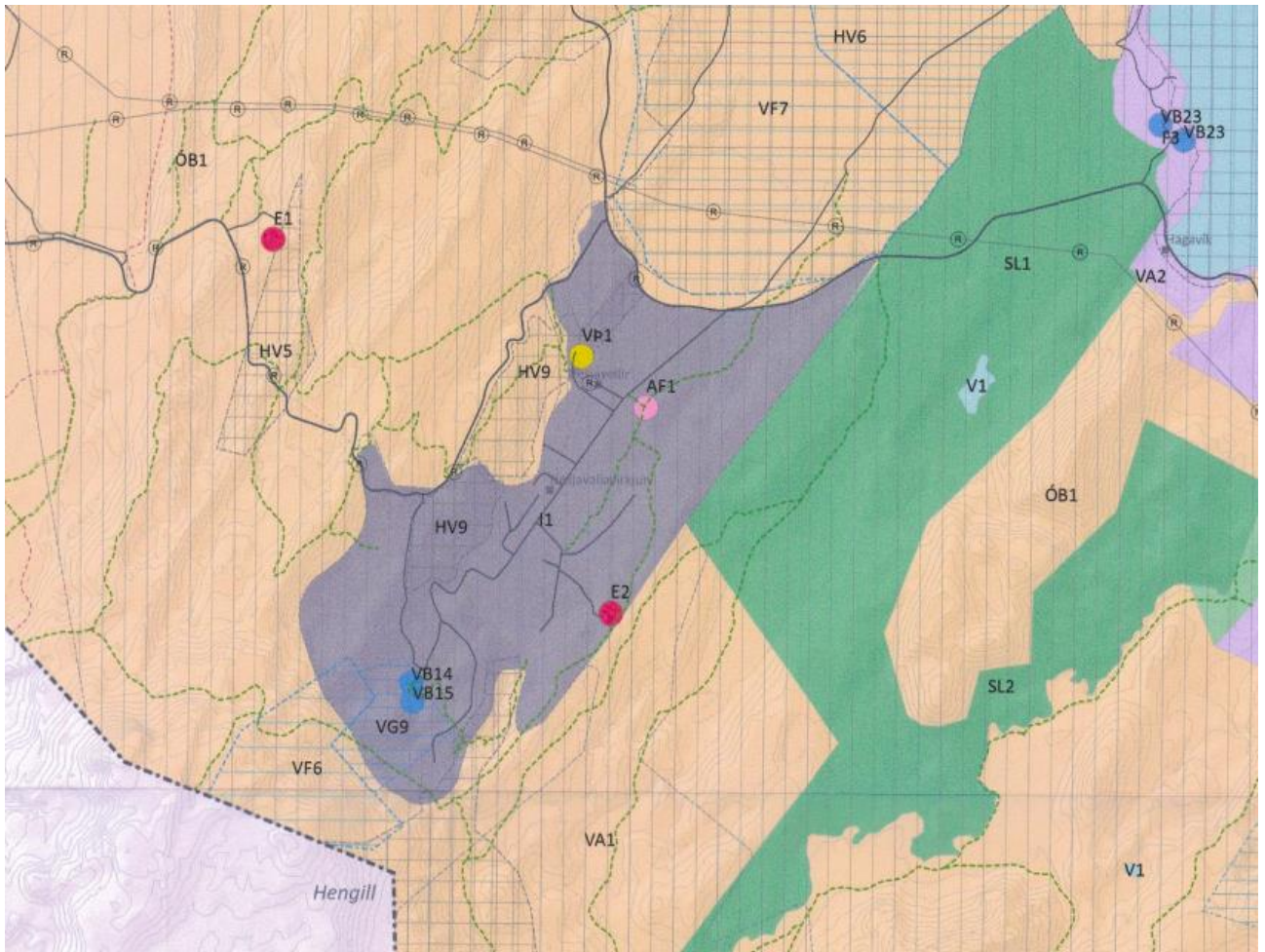
Fyrir liggja tvær fornleifaskráningar á vinnslusvæði Nesjavallavirkjunar samkvæmt vefsíðu Minjastofnunar. Annars vegar fornleifaskráning sem var unnin í landi *Nesjavalla og Ölfusvatns* (Árbæjarsafn, 1997) og hins vegar skráning fornleifa í: *Nesjar, Hagavík, Krókur, Villingavatn, Bíldsfell, Tunga, Hlíð, Stóri-Háls, Litli-Háls og Torfastaðir* (Fornleifastofnun Íslands ses, 1998) og voru báðar unnar í tengslum við vinnu aðalskipulags. Umhverfismat Nesjavallavirkjunar, áfanga 4b, byggði á fyrri fornleifaskráningunni. Þar kemur fram að 21 fornleifar voru skráðar á Nesjavöllum og voru niðurstöður umhverfismats að „Engar fornleifar hafa fundist á orkuvinnslusvæði virkjunarinnar og eini minjastaðurinn sem líklega er inná orkuvinnslusvæðinu er s.k. Brauðhver. Núlifandi heimildarmenn gátu ekki sagt með vissu hvar hann var“ (Orkuveita Reykjavíkur og VGK, 2000).

Fornleifaskráningarnar sem liggja fyrir eru unnar áður en núgildandi lög nr. 80/2012 um menningarminjar tóku gildi og uppfylla ekki núgildandi staðla um fornleifaskráningu. Uppfæra þarf skráningar á svæðinu og mun ON fá fornleifafræðing til þess áður en til framkvæmda kemur.

3 Skipulagsleg staða

3.1 Aðalskipulag Grímsnes- og Grafningshrepps 2020-2032

Gert er ráð fyrir að deiliskipulagið verði í samræmi við gildandi Aðalskipulag Grímsnes- og Grafningshrepps 2020-2032. Eitt af meginmarkmiðum aðalskipulagsins er að leggja áherslu á áframhaldandi nýtingu jarðhita, bæði til að styrkja atvinnulíf og til að bæta lífsgæði íbúa. Eftirfarandi landnotkunarflokkar falla undir skipulagsvæðið:



Mynd 2 Úr aðalskipulagi Grímsnes- og Grafningshrepps 2020-2032, sveitarfélagsuppráttur. Afmörkun iðnaðarsvæðis er grái flöturinn, fyrirhugaðar holur verða innan þess svæðis

3.1.1 I1 Nesjavallavirkjun

Á svæðinu er Nesjavallavirkjun, jarðvarmavirkjun með uppsett raforkuafli 120 MW og uppsett varmaafli 340 MW. Á svæðinu er einnig tengivirki Landsnets. Svæðið er deiliskipulagt að hluta. Iðnaðarsvæðið er 641,3 ha að stærð.

Ein af stefnum aðalskipulagsins varðandi iðnaðarsvæði (I) er:

- Að frekari orkuvinnsla verði heimiluð í sem mestri sátt við náttúru og umhverfi, einkum til að styðja við atvinnuuppbyggingu í sveitarfélaginu. Umfangsmikil orkuvinnsla verði einkum þróuð út frá núverandi iðnaðarsvæðum.

Settir eru fram almennir skilmálar um iðnaðarsvæði í aðalskipulagi. Eftirtaldir eru skilmálar sem geta átt við um framkvæmdina sem er hér til umfjöllunar:

- Mannvirki vegna orkuvinnslu falli eins vel að landslagi og annarri landnotkun og mögulegt er.
- Lítt röskuðum svæðum verði hlíft fyrir virkjanaframkvæmdum.

Gert er ráð fyrir að deiliskipulagið muni taka mið af ofangreindum skilmálum sem koma fram í aðalskipulagi.

3.1.2 AF1 Afþreyingar- og ferðamannasvæði

Skemmtigarður og klifursvæði, um 1 ha að stærð. Ýmis afþreying í boði. Svæðið er innan marka deiliskipulagsins. Settir eru fram almennir skilmálar um afþreyingar- og ferðamannasvæði (AF) í aðalskipulagi. Eftirtaldir skilmálar geta átt við um afþreyingarsvæðið:

- Gert er ráð fyrir svigrúmi á öllum afþreyingar- og ferðamannasvæðum til að viðhalda núverandi mannvirkjum.

3.1.3 E2 Nesjavellir

Malarnáma um 2,5 ha að stærð, í notkun. Efnismagn allt að 50 þúsund m³.

Náman er innan marka deiliskipulagsins. ON vinnur nú að gerð efnistökuáætlunar fyrir námuna og á grunni hennar verður útbúin umsókn um framkvæmdaleyfi og starfsleyfi.

Hluti af stefnum aðalskipulagsins varðandi efnistökusvæði er:

- Lögð er áhersla á nægt framboð efnistökusvæða og að þau séu í námunda við notkunarstað efnis.
- Áhersla er á góða umgengni á nýtingartíma og vandaðan frágang við verklok.

Settir eru fram almennir skilmálar um efnistöku- og efnislosunarsvæði í aðalskipulagi. Eftirtaldir skilmálar geta átt við um efnistöku- og efnislosunarsvæðið:

- Öll efnistökusvæði skulu hafa framkvæmdarleyfi þar sem sett verði skilyrði um skipulega nýtingu, góða umgengni og frágang að vinnslu lokinni.
- Efni sem fellur til við framkvæmdir verði nýtt til landmótunar og í hljóðmanir, eftir því sem hægt er og þörf er á.
- Skv. lögum nr. 111/2021, viðauka 1, eru námur sem eru 2,5 ha og /eða efnismagn 50 þúsund m³ tilkynningaskyldar.

3.1.4 ÓB1 Óbyggð svæði á afrétti og fjalllendi og heiðar í byggð

Grímsnesafréttur og fjalllendi Hengilssvæðisins, Ingólfsfjall og Mosfellsheiði. Áfram verði unnið að landgræðslu og endurheimt landgæða.

Í kringum iðnaðarsvæðið I1 er land að mestu flokkað sem óbyggt svæði. Stór hluti þess svæðis er einnig á fjarsvæði vatnsverndar og innan hverfisverndar.

3.1.5 VA1 Þverárdalur – virkjunarkostur í biðflokki skv. öðrum áfanga rammaáætlunar

Varúðarsvæði eða aðrar takmarkanir. Gert er ráð fyrir mögulegri stækkun Nesjavallavirkjunar með nýjum vinnslusvæðum í Þverárdal. Stækkun virkjunar er tilkynningarskyld skv. lögum um mat á umhverfisáhrifum framkvæmda.

3.1.6 HV6 Nesjahraun

Nesjahraun ásamt Skógarhóli, Eldborg, Grámel, Fálkakletti og Selkletti. Merkar gígmyndanir og landslag í Nesjahrauni og nágrenni þess.

Eftirtalin ákvæði hverfisverndar vegna náttúruverndar eiga mögulega við þetta deiliskipulag:

- Forðast skal að raska vistgerðum, með mjög hátt vernargildi, sem ná yfir 2 ha eða stærra svæði.
- Halda skal byggingarframkvæmdum í lágmarki og þess gætt að þær leiði til eins lítillar röskunar og kostur er. Þurfi að reisa mannvirki s.s. fjallaskála, gangnamannaskála, neyðarskýli, fjarskiptastöðvar eða aðrar sambærilegar byggingar á svæðinu, skal það gert í samræmi við deiliskipulag og í samráði við viðkomandi umsagnaraðila.
- Að uppbygging tryggi viðhald náttúrulegs yfirbragðs svæða:
 - Ekki er heimilt að koma upp mannvirkjum sem hafa óafturkræf umhverfisáhrif eða hafa neikvæð áhrif á ásýnd svæðisins í heild.
 - Heimilt er að halda við þeim göngustígum sem fyrir eru og leggja nýja og útbúa útsýnisstaði þar sem þörf er á að grípa til aðgerða og/eða til að forðast skemmdir og ágang á landi.

3.1.7 HV9 Rauðstrýta og umhverfi

Fjölbreytt landslag og gil með mikið útivistargildi í námunda við gönguleiðir. Sjá ákvæði hverfisverndar sem gætu átt við í kafla hér á undan um HV6 Nesjahraun.

3.1.8 VF1 Vatnsvernd

Sunnarlega innan iðnaðarsvæðis I1 eru tvö brunnsvæði VB14 Gróðurhúsaland, Nesjavöllum og VB15 Gilsland, Nesjavöllum. Grannsvæði utan við brunnsvæðin er VG9 Nesjavellir um 43,8 ha og fjarsvæði suðvestan við grannsvæðið að sveitarfélagsmörkum í Hengli er VF6 Hengill, Nesjavöllum, um 100 ha.

Í greinargerð aðalskipulagsins kemur fram að afmörkun grann- og fjarsvæða vatnsverndarsvæða sé í flestum tilfellum ónákvæm þar sem grunnvatnsstraumar hafa ekki verið rannsakaðir til hlítar.

3.1.9 Göngu- og hjólreiðaleið

Innan skipulagssvæðis eru skilgreindar göngu- og hjólreiðaleiðir.

3.2 Deiliskipulag

3.2.1 Deiliskipulag hótellóðar á Nesjavöllum.

Deiliskipulag hótellóðar á Nesjavöllum samþykkt 05.07.2017, mun verða umlukið deiliskipulagi Nesjavallavirkjunar. Ekki er gert ráð fyrir að endurskoðun á deiliskipulagi Nesjavallavirkjunar hafi áhrif á þetta deiliskipulag og það því óbreytt.

4 Umhverfismat

Matið verður unnið í samræmi við lög um umhverfismat framkvæmda og áætlana nr. 111/2021 sem og leiðbeiningar Skipulagsstofnunar sama efnis. Við umhverfismat á deiliskipulaginu verður ekki farið í sérstakar rannsóknir heldur verður stuðst við þær upplýsingar og rannsóknir sem liggja fyrir um grunnástand umhverfis og nýttar þær upplýsingar sem koma fram í matsskyldufyrirspurn um vinnslu-og niðurdælingarholur á Nesjavöllum.

Framsetning umhverfismats verður í formi texta og venslatafla.

4.1 Umhverfisþættir

Umhverfisþættirnir eru valdir út frá þeim aðstæðum sem eru á skipulagssvæðinu.

Í umhverfisskýrslu deiliskipulags verða eftirfarandi umhverfisþættir metnir m.t.t. umhverfisáhrifa:

- Jarðhitageymir
- Lífríki
- Hljóðvist
- Loftgæði/Loftslag
- Útivist
- Jarðminjar
- Grunnvatn
- Fornleifar
- Landslag og ásýnd
- Skjálftavirkni
- Landnotkun
- Þingvallavatn

4.2 Áhrifaþættir

Helsti áhrifaþáttur framkvæmdar felst í gerð borplans og lagningu vega og lagna auk þess sem búast má við ónæði við borun og mögulega aukinni upptekt úr jarðhitageyminum.

4.3 Umhverfisviðmið

Umhverfisviðmið eru notuð sem mælikvarði eða sem vísir sem notaður er til að meta einkenni og vægi þeirra áhrifa sem deiliskipulagstillagan hefur í för með sér.

Í deiliskipulagsbreytingu verða eftirfarandi umhverfisviðmið lögð til grundvallar:

- Aðalskipulag Grímsnes- og Grafningshrepps 2020-2032.
- Skipulagslög nr. 123/2010.
- Skipulagsreglugerð nr. 90/2013.
- Lög um umhverfismat framkvæmda og áætlana nr. 111/2021.
- Lög um náttúruvernd nr. 60/2013.
- Lög um landgræðslu nr. 155/2018.
- Lög um menningarminjar nr. 80/2012.
- Lög nr. 85/2005 um verndun Þingvallavatns og vatnasviðs þess.
- Náttúruminjaskrá
- Kort NÍ yfir vistgerðir og alþjóðlega mikilvæg fuglasvæði.
- Bernarsamningurinn um villtar plöntur og dýr
- Samningur Sameinuðu þjóðanna um líffræðilega fjölbreytni
- Landslagsverndarsamningur Evrópu)
- Reglugerð nr. 390/2009 um mengunarmörk og aðgerðir til að draga úr mengun á vinnustöðum.

- Reglugerð nr. 787/1999 um loftgæði.
- Hreint loft til framtíðar. Áætlun um loftgæði á Íslandi 2018-2029.
- Lög nr. 7/1998 um hollustuhætti og mengunarvarnir.
- Reglugerð nr. 390/2009 um mengunarmörk og aðgerðir til að draga úr mengun á vinnustöðum.
- Lög um stjórn vatnamála 36/2011
- Vatnaáætlun Íslands 2022 – 2027.
- Reglugerð 724/2008 um hávaða

Við greiningu hugsanlegra umhverfisáhrifa er notast við þau hugtök sem skilgreind eru í leiðbeiningum Skipulagsstofnunar um flokkun umhverfisþátta, viðmið, einkenni og vægi áhrifa. Við matið verður notast við eftirfarandi skilgreiningar á vægi:

- **(+) Jákvæð áhrif á umhverfisþátt.**
 - *Deiliskipulag styður viðmið viðkomandi umhverfisþátta.*
- **(0) Óveruleg áhrif á umhverfisþátt.**
 - *Deiliskipulag hefur ekki teljandi áhrif á viðkomandi umhverfisþátt.*
- **(-) Neikvæð áhrif á umhverfisþátt.**
 - *Deiliskipulags vinnur gegn viðmiðum viðkomandi umhverfisþátta.*
- **(?) Óþekkt áhrif á umhverfisþátt.**
 - *Deiliskipulag hefur óljós áhrif á viðkomandi umhverfisþátt.*

4.4 Valkostir

Gert er ráð fyrir að metin verði og borin saman áhrif deiliskipulags við líklega þróun umhverfis án framfylgdar áætlaðra framkvæmda, núll kost.

4.5 Skipulags- og matsferli, kynning og samráð

Samráð verður haft við Skipulagsstofnun um umfang og nákvæmni umhverfismatsins.

Deiliskipulagið er unnið í samstarfi við skipulagsyfirvöld í Grímsnes- og Grafningshrepp.

Lýsing þessi er nú kynnt í samræmi við 40. gr. skipulagslaga nr. 123/2010. Lýsing verður aðgengileg á vef sveitarfélagsins, auglýst með áberandi hætti og mun liggja frammi á bæjarskrifstofu Grímsnes- og Grafningshrepp. Þá verður lýsingin send umsagnaraðilum.

Athugasemdir og ábendingar sem kunna að berast við lýsinguna verða hafðar til hliðsjónar við mótun deiliskipulagstillögunnar.

Umsagnaraðilar eru:

- Skipulagsstofnun
- Umhverfisstofnun
- Orkustofnun
- Minjastofnun Íslands
- Heilbrigðiseftirlit Suðurlands
- Náttúrufræðistofnun Íslands
- Þjóðgarðurinn á Þingvöllum

- Landgræðslan
- Veðurstofa Íslands
- Reykjavíkurborg
- Sveitarfélagið Ölfus
- Viðeigandi nefndir og deildir Grímsnes- og Grafningshrepps

Að lokinni kynningu á lýsingu verður deiliskipulagstillaga auglýst í samræmi við 41. gr. skipulagslaga nr. 123/2010. Tillagan verður aðgengileg á vef sveitarfélagsins, auglýst með áberandi hætti og send umsagnaraðilum. Tillagan mun liggja frammi á bæjarskrifstofu Grímsnes- og Grafningshrepps og á heimasíðu sveitarfélagsins á auglýsingatíma hennar. Auglýsingatími skal að lágmarki vera 6 vikur. Að auglýsingu lokinni verður unnið úr athugasemdum sem kunna að berast og þeim svarað. Að lokinni umfjöllun í sveitarstjórn og yfirferð Skipulagsstofnunar verður gildistaka deiliskipulagsins auglýst í B-deild Stjórnartíðinda.

