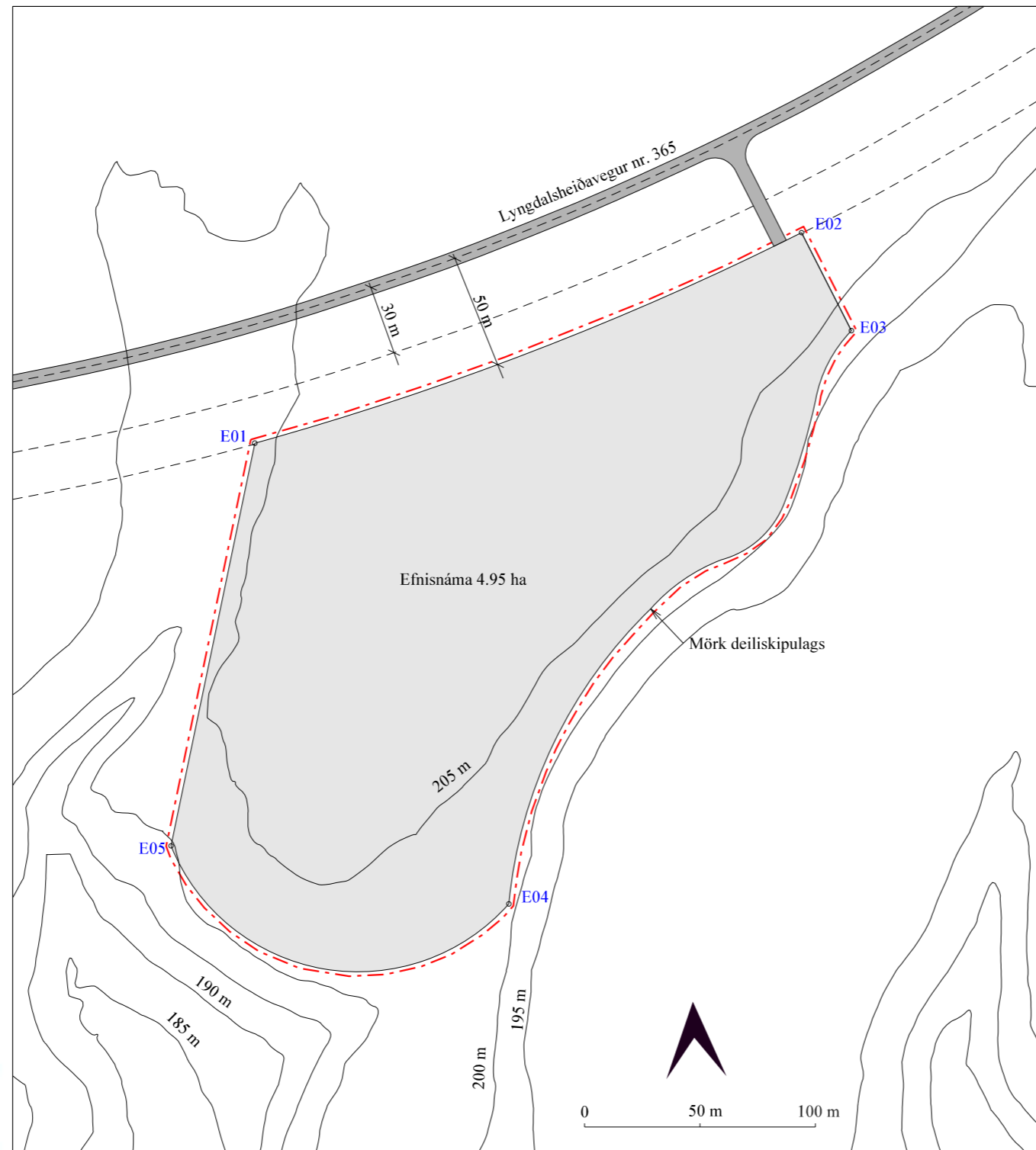




Deiliskipulag þetta sem fengið hefur meðferð skv. 41 gr. skipulagslaga nr. 123/2010 var samþykkt í sveitarstjórn þann _____ 20

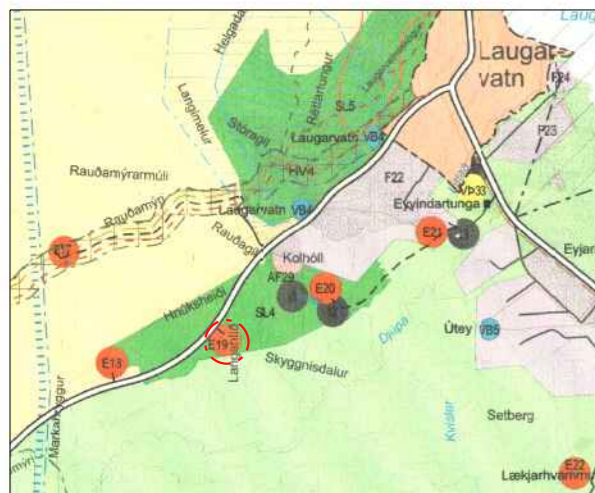
Tillagan var auglýst frá _____ 20, með athugasemdafresti til _____ 20

Auglýsing um gildistöku deiliskipulagsins var birt í B-deild Stjórnartíðinda þann _____ 20



Deiliskipulag efnisnámu

Mkv. 1 : 2.500 (A3)



Hluti úr Aðalskipulagi Bláskógabyggðar 2015-2027 m.s.br.

DEILISKIPULAGSSKILMÁLAR:

- 1.gr. Deiliskipulag þetta nær yfir malarnámu, sem merkt er E19 - Langahlíð, í aðalskipulagi Bláskógabyggðar 2015 - 2027. Deiliskipulagið er í samræmi við þau markmið og þá stefnumörkun sem fjallað er um í Aðalskipulaginu þar sem m.a. er lögð er áhersla á nægt framboð efnistökusvæða í sveitarfélaginu og þau séu í námunda við notkunarstað efnis. Fyrirhugaður er fjöldi framkvæmda í næsta nágrenni við námuna, m.a. áframhaldandi og nýframkvæmdir er fylgja munu samþykkt á nýju deiliskipulagi fyrir Laugarvatn ofl.
- 2.gr. Náman er staðsett um það bil 3 kílómetra vestan við hringtorgið á Laugarvatni og er í um 179 m y.s.m. Í deiliskipulagi þessu er gert ráð fyrir að náman verði 4.95 ha að stærð og áætluð efnistaka verði allt að 149.500 m³ af frostfríu burðarhæfu byggingaeftni. Efnistaka á ári er breytileg eftir því hvernig eftirspurn eftir egni verður háttáð hverju sinni.
- 3.gr. Aðkoma að námunni er til suðurs frá Lyngdalsheiðarvegi og liggur fyrir heimild Vegagerðarinnar fyrir nýrri vegtengingu. Samkvæmt skipulagsreglugerð 90/2013, 5.3.2.5. og Vegalögum nr. 80/2007 er veghelgunarsvæði 30 m breitt til hvorrar handar frá á milli vegtenginga miðlínu stofnvega. Gerð tengingarinnar við þjóðveg er háð eftirfarandi skilyrðum:
 - o Móta skal tenginguna þannig að hún verði hornrétt á veg og jafnhá a.m.k. 20 m næst þjóðvegi.
 - o Ef rjúfa þarf girðingar skal framkvæmdaraðili sjá til þess að sett verði hlið, ristarlið eða aðrar þær aðgerðir gerðar sem tryggja að búfænaður komist ekki inn á þjóðveg.
 - o Sé þjóðvegur með bundnu slitlagi skal framkvæmdaraðili auk þess kosta til klæðningu/malbiki á tengingu á um það bil 12 m löngum kafla frá þjóðvegi í þeim tilgangi að koma í veg fyrir að mól berist inn á hann.
 - o Skilyrði er að öðrum verði heimilt að nota tenginguna ef t.d. svæðið í kringum veginn byggist upp, þannig að fjölda tenginga á svæðinu verði haldið í lágmarki.
- 4.gr. Ekki eru fornleifar á svæðinu svo vitað sé. Ítarleg greining á vegstæði Lyngdalsheiðarvegar (m.a. fornleifaskráning) átti sér við hönnun vegarins, er tekinn var í notkun haustið 2010.
- 5.gr. Samkvæmt 5. gr. reglugerðar um framkvæmdaleyfi nr. 772/2012 er efnistaka á landi, úr ám og vötnum ásamt breytingu lands með jarðvegi s.s. efnislosun háð framkvæmdaleyfi. Þegar sótt er um framkvæmdaleyfi skal skv. 7. gr. laganna gera grein fyrir stærð efnistökusvæðis, áætluðu efnismagni, vinnslu-tíma og frágangi efnistökusvæða að vinnslutíma loknum. Sækja þarf um framkvæmdaleyfi til sveitarstjórnar vegna efnistöku. Efnistaka skal vera í samræmi við gildandi skipulagsáætlun.
- 6.gr. Þar sem áætlað efnistökusvæði er minna en 50.000 fm og ráðgert er að taka minna 150.000 rúmmetra af egni úr námunni fellur efnistakan ekki undir lög um mat á umhverfisáhrifum, nr. 111/2021. Lítið fer fyrir námunni í landslagi en hún er staðsett við Lyngdalsheiðarveginn þar sem landið lækkar til austurs. Af þeim sökum fellur efnistaka að landslaginu. Í 3-400 metra fjarlægð frá námunni er útsýnis-svæði að Kolhól en námasvæðið er ekki sýnilegt frá útsýnisstaðnum vegna þess að hóll skyggir á. Sunnan og austan námunnar er skógræktarsvæði. Núverandi gróður á efnistökusvæðinu er lyng og mosi. Þ.e. upprunalegur gróður en náman er í um 170 metra hæð yfir sjávarmáli. Landið umhverfis námuna er nú að mestu nýtt til sumarþeirra fyrir búfé. Við efnistöku verður þess gætt að því að gengið verði frá þeim hlutum námunnar jafnóðum og efnistöku úr þeim er lokið og egni haugsett þannig að falli að landslagi. Þannig verður mold tekin af tiltölulega stóru svæði og haugsett. Sáð verður á börnum námunnar og kantar gerðir ávalir til þess að þar festi gróður og að komið verði í veg fyrir fok. Til að lágmarka sjónræn áhrif á efnistökuáhrif er gert ráð fyrir að efnistaka hefjist syðst á námasvæðinu og fari síðan smám saman til norðurs í átt að Lyngdalsheiðarvegi. Að efnistöku lokinni verður landið sléttáð og sáð í sárin til að lágmarka áhrif (s.s. sjónræn áhrif) til lengri tíma lítið. Frágangur verður að öðru leyti með sama hætti og tíðkast hjá Vegagerðinni. Náman er í töluverðri fjarlægð frá allri byggð þannig að ekki er talið að íbúar svæðisins né t.d. sumarhúsa eigendur verði fyrir neikvæðum áhrifum vegna efnistökkunnar s.s. hávaða, mengun eða foki. Þá er ekki talið að námutakan hafi mikil neikvæð áhrif á útivist vegna nálægðar námunnar við Lyngdalsheiðarveg, þ.e. á svæðinu eru þegar umhverfisáhrif vegna hávaða frá umferð.

Hnitaskrá:

- E01: X=412520.22 Y=412268.56
- E02: X=412757.23 Y=412359.83
- E03: X=412778.83 Y=412317.35
- E04: X=412631.28 Y=412069.83
- E05: X=412483.91 Y=412093.95

Teiknað og hnitasett eftir loftmynd frá Loftmyndum ehf. Öll hnit eru ísn93 og hafa nákvæmni innan við metri í plani.

Pétur H. Jónsson skipulagsfr. arkitekt f.a.i.
Laugaveg 13 101 Reykjavík
Sími: 562-4140 netfang: ima@simnet.is