



VATNSFELLSSTÖÐ OG VATNSFELLSVEITA Í ÁSAHREPPI

Greinargerð deiliskipulags

21.11.2022



SAMÞYKKTIR

Deiliskipulag þetta var auglýst samkvæmt 40. og 41. gr. skipulagslaga nr. 123/2010, með síðari breytingum.

Deiliskipulagið var samþykkt af sveitarstjórn Ásahrepps _____

f.h. Ásahrepps

Skipulagslýsing var auglýst frá _____ með athugasemdafresti til _____

Deiliskipulagstillagan var auglýst frá _____ með athugasemdafresti til _____

Auglýsing um gildistöku deiliskipulagsins var birt í B-deild Stjórnartíðinda _____

UPPLÝSINGAR

SKJALALYKILL

1611-303-01-GRG-001-V01

HÖFUNDUR

Ingibjörg Sveinsdóttir

RÝNT

Sólveig Olga Sigurðardóttir

EFNISYFIRLIT

1	INNGANGUR	4
1.1	Skipulagsgögn	4
1.2	Helstu þættir deiliskipulagsins	5
2	FORSENDUR OG STAÐHÆTTIR	5
2.1	Vatnsfellsstöð og Vatnsfellsveita	5
2.2	Yfirbragð mannvirkja	7
2.3	Náttúrufar	7
2.4	Tengsl við aðrar áætlanir og fyrirbyggjandi stefna	7
2.4.1	Landsskipulagsstefna 2015-2026	7
2.4.2	Aðalskipulag Ásahrepps 2020-2032	8
2.4.3	Samræmi deiliskipulagstillögu við fyrirbyggjandi áætlanir	9
2.4.4	Deiliskipulag	9
2.4.5	Deiliskráning fornminja	10
2.4.6	Mannvirkjaskráning	10
2.4.7	Þjóðlenda	10
3	SKIPULAGSSKILMÁLAR	11
3.1	Iðnaðarlóðir	11
3.2	Skilmálar fyrir mannvirki Vatnsfellsstöðvar	11
3.3	Samgöngur	12
3.4	Veitur	12
3.4.1	Rafveita	12
3.4.2	Vatnsból	13
3.4.3	Fráveita	13
3.5	Sorp	13
3.6	Regnvatn	13
4	ALMENNIR BYGGINGARSKILMÁLAR	13
4.1	Hönnun og uppdrættir	13
4.1	Mæliblöð	13
4.2	Frágangur lóða og umgengni	13
5	UMHVERFISMATSSKÝRSLA	14
5.1	Matsskylda	14
5.2	Matsspurningar og viðmið	14
5.3	Valkostir og umhverfisáhrif þeirra	15
5.3.1	Niðurstaða	15
6	SKIPULAGSFERLI, KYNNING OG SAMRÁÐ	15
6.1	Skipulagslýsing	15
6.2	Umsagnaraðilar deiliskipulagstillögu	16
6.3	Skipulagsferli	16
7	HEIMILDIR	17

1 INNGANGUR

Landsvirkjun vinnur að gerð deiliskipulags fyrir Vatnsfellsstöð (landnr. 193783) og Vatnsfellsveitu (lokuvirki í frárennisskurði Þórisvatns). Mannvirki eru í Ásahreppi. Deiliskipulagið snýst um að staðfesta núverandi landnotkun. Uppsett afl Vatnsfellsstöðvar er allt að 90 MW og verður heimilt að stækka hana í 110 MW. Framkvæmdir felast í endurbótum á núverandi vélum. Um er að ræða framkvæmd innanhúss.

Unnin hefur verið mannvirkjaskráning fyrir stöðina og eru settir skilmálar í tengslum við hana. Þá voru fornminjar skráðar.

Skipulagssvæði Vatnsfellsstöðvar er um 60 ha að stærð og skipulagssvæði Vatnsfellsveitu um 5 ha.

Markmið

Deiliskipulaginu er ætlað að setja ramma utan um starfsemi á svæðinu og viðhald hennar til framtíðar og að gerð sé grein fyrir mannvirkjum í skipulagi. Ekki er gert ráð fyrir framkvæmdum utanhúss.

Markmið Landsvirkjunar með gerð deiliskipulags er að:

- Hafa gildandi deiliskipulag fyrir stöðvarmannvirki virkjunarinnar.
- Tryggja örugga umgjörð um aðgengi og umferð um svæðið.
- Setja skilmála fyrir verndun og viðhald núverandi mannvirkja.
- Setja inn heimild fyrir meiri raforkuframleiðslu með stækkun aflvéla.

Áhersla er lögð á að mannvirki falli vel að landslagi og ásýnd svæðisins. Gerð er grein fyrir helstu veitum eins og vatnsveitu, tengingu rafmagns, háspennulínnum og útfærslu fráveitu. Unnin hefur verið mannvirkjaskráning fyrir mannvirki Vatnsfellsstöðvar. Gerð er grein fyrir henni og settir skilmálar um verndun og viðhald mannvirkja, eftir því sem við á. Einnig er gerð grein fyrir deiliskráningu fornminja.

1.1 Skipulagsgögn

Skipulagsuppdrættir eru unnir á grunni loftmyndar frá Loftmyndum ehf, kortagrunnum IS50v frá LMÍ, auk grunna sveitarfélagsins. Deiliskipulagsgögn eru unnin í hnitakerfinu ISN93. Skipulagsgögn eru eftirfarandi:

- Deiliskipulagsuppdráttur fyrir Vatnsfellsstöð í mkv. 1:2.000.
- Deiliskipulagsuppdráttur fyrir Vatnsfellsveitu í mkv. 1:2.000.
- Yfirlitsuppdráttur deiliskipulags í mkv. 1:25.000
- Greinargerð með skipulags- og byggingarskilmálum og umhverfisskýrslu.

1.2 Helstu þættir deiliskipulagsins

Helstu þættir sem deiliskipulagið tekur til eru eftirfarandi:

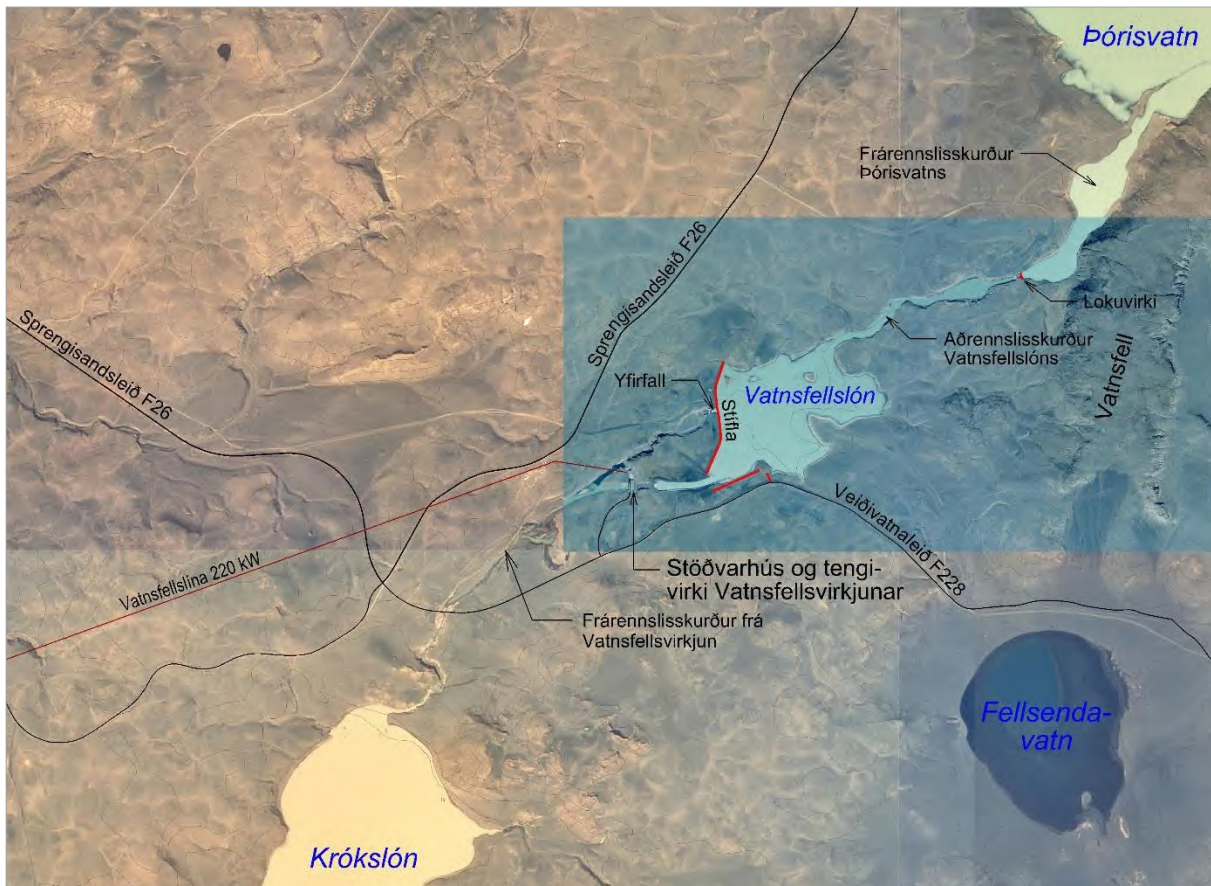
- Gerð verður grein fyrir núverandi mannvirkjum og skilgreindar lóðir fyrir öll helstu mannvirki.
- Unnin hefur verið húsakönnun og mannvirkjaskráning. Settir verða byggingarskilmálar fyrir viðhald og/eða breytingar á núverandi mannvirkjum.

2 FORSENDUR OG STAÐHÆTTIR

Á vatnasviði Þjórsár og Tungnaár eru sex vatnsaflsvirkjanir: Búrfellsvirkjun syðst, þá Sultartangavirkjun, Búðarhálsvirkjun, Hrauneyjafossvirkjun, Sigölduvirkjun og Vatnsfellsvirkjun nyrst. Samanlagt afl þeirra er 1040 MW.

2.1 Vatnsfellsstöð og Vatnsfellsveita

Deiliskipulagið nær til Vatnsfellsstöðvar og lokuvirkis í frárennisskurði Þórisvatns. Vatnsfellsstöð var tekin í notkun árið 2001. Uppsett afl stöðvarinnar er 90 MW. Orkuvinnslugeta er 490 GWst/ári. Vatnsfellsstöð nýtir 65 m fallhæð í veituskurðinum milli Þórisvatns og Krókslóns. Virkjunin er í rekstri



MYND 1. Mannvirki Vatnsfellsstöðvar og Vatnsfellsveita.

Þegar vatni er miðlað úr Þórisvatni. Vegna þessa er ekki þörf á miðlunarlóni fyrir virkjunina. Inntakslón virkjunarinnar er 0,6 km².

Við Vatnsfellsstöð eru tvö listaverk. Annað er *Tíðni* eftir Finnboga Pétursson. Listaverkið er steipt og er n.k. manngeng hljóðpípa. Hitt listaverkið er *Móðir jörð* eftir Gjørningaklúbbinn. Þetta er gróðurreytur og sér virkjunin gróðurreitnum fyrir skjóli.



MYND 2. Horft til norðausturs yfir Vatnsfellsstöð og Vatnsfellslón. Þórisvatn fjær og Vatnsfellsveita þar á milli. (Mynd: Emil Þór Sigurðsson).

Þórisvatnsmiðlun var byggð á árunum 1970- 1972 í tengslum við virkjun Þjórsár við Búrfell. Útfall Þórisvatns var til norðurs um Þórisós en það var stíflað með Þórisóstíflu. Grafinn var veituskurður úr Þórisvatni til suðurs og steinsteypt lokuvirki byggt í skurðinum til að stjórna rennslinu. Veitan kallast Vatnsfellsveita og veitir hún vatni í gegnum virkjanir neðar á vatnasviðinu.



MYND 3. Vatnsfellsveita séð af Vatnsfelli. (Mynd: Ingibjörg Sveinsdóttir).

2.2 Yfirbragð mannvirkja

Við Vatnsfellsstöð er stöðvarhús, inntakslón, stífla, frárennslisskurður, tengivirki o.fl. Mannvirki eru steipt og veggir í ljósum lit. Frá Vatnsfellsstöð liggur Vatnsfellslína 1 að Sigöldustöð.

Við Vatnsfellsveitu er lokumannvirki og tvö hús tengd því. Mannvirki eru steipt og veggir í ljósum lit.

2.3 Náttúrufar

Svæðið umhverfis Vatnsfellsstöð og Vatnsfellsveitu er lítt grónir melar og öldur. Samkvæmt vistgerðar-kortlagningu Náttúrufræðistofnunar Íslands er að finna vistlendið mela og sandlendi. Vistgerðir sem finnast eru; grasmelavist, sanda- og vikravist og eyðimelavist. Allar hafa þær lágt verndargildi.

Samkvæmt vefsíðu Náttúrufræðistofnunar Íslands þá er ekki að finna á svæðinu náttúruvirkni sem njóta sérstakrar verndar skv. lögum um náttúruvernd nr. 60/2013.

2.4 Tengsl við aðrar áætlanir og fyrirliggjandi stefna

2.4.1 Landsskipulagsstefna 2015-2026

Við skipulagsgerð sveitarfélaga verði leitast við að varðveita náttúru- og menningargæði sem hafa staðbundið, eða víðtækara, gildi út frá sögu, náttúruvirkni eða menningu.

Skipulag gefi kost á að nýta orkulindir í dreifbýli með sjálfbærni og umhverfisvernd að leiðarljósi. Jafnframt gefi skipulag kost á uppbyggingu flutningsmannvirkja raforku sem tryggir örugga afhendingu raforku. Mannvirki vegna orkuvinnslu og orkuflutnings falli sem best að landslagi og annarri landnotkun.

Sveitarfélög á miðhálandinu útfæri landsskipulagsstefnu um verndun víðerna- og náttúrugæða í skipulagsáætlunum sínum.

2.4.2 Aðalskipulag Ásahrepps 2020-2032

Mannvirki Vatnsfellsstöðvar og Vatnsfellsveitu eru á iðnaðarsvæði og einnig skilgreind sem miðlunarlón, stíflur og skurðir.

Í aðalskipulaginu eru eftirfarandi markmið fyrir iðnaðarsvæði:

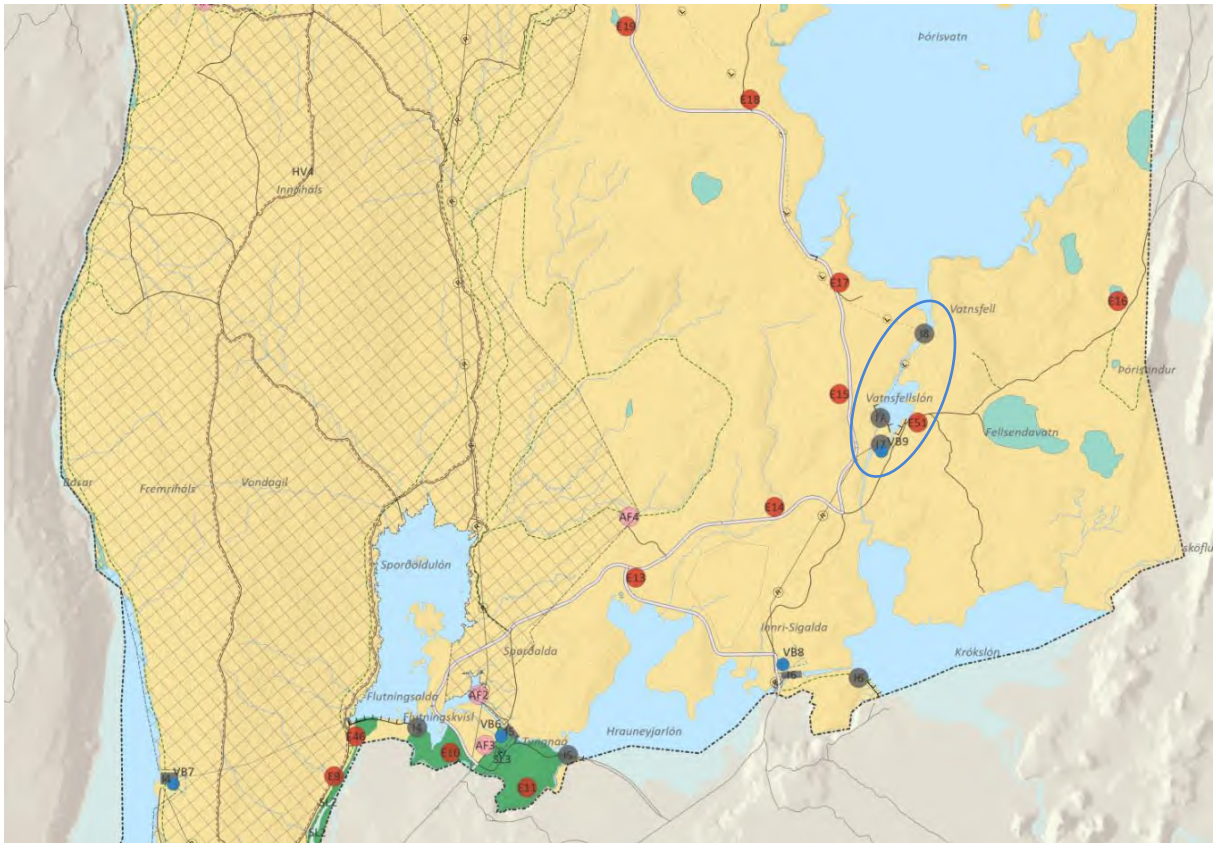
- Virkjanir taki tillit til umhverfisins og rask á framkvæmdatíma verði eins lítið og mögulegt er. Að framkvæmdum loknum verði landið aðlagð að landi umhverfis.

TAFLA 1. Iðnaðarsvæði.

NR	HEITI	LÝSING OG SKILMÁLAR	STÆRÐ HA
17	Vatnsfellsvirkjun	Stöðvarhús, tengivirki, aðrennslis- og frárennslisskurðir, Vatnsfellslón, stífla, yfirfall og botnrás. Vatnsfellslón er um 0.6 km ² . Virkjunin er á veituleið milli Þórisvatns og Sigöldu. Uppsett afl er allt að 90 MW og er heimilt að stækka hana í 110 MW. Framkvæmdir felast í endurbótum á núverandi vélum. Um er að ræða framkvæmd innanhúss. Gert er ráð fyrir viðhaldi og endurbótum á mannvirkjum. Heimilt er að byggja yfir tengivirkið. Svæðið er tvískipt.	5
18	Þórisvatnsmiðlun	Stífla og lokuvirki í frárennslisskurði sunnan Þórisvatns. Stífla við Þórisós. Þórisvatn er um 92 km ² í fullri stærð. Gert er ráð fyrir viðhaldi og endurbótum á mannvirkjum. Austasti hluti Þórisvatns nær til Rangárbings ytra.	1

Vatnsból, VB9, er sýnt á skipulagsupprætti og afmarkað vatnsverndarsvæði umhverfis það.

Vegir í náttúru Íslands hafa verið flokkaðir í Ásahreppi. Framsetning í deiliskipulagi er í samræmi við það.



MYND 4. Hluti af Aðalskipulagi Ásahrepps 2020-2032. Skipulagssvæðið er innan bláa hringsins.

2.4.3 Samræmi deiliskipulagstillögu við fyrirliggjandi áætlanir

Deiliskipulagstillagan er í samræmi við landsskipulagsstefnu. Í deiliskipulagstillögunni er gert ráð fyrir að aflvélar Vatnsfellsstöðvar verði stækkaðar svo stöðin nái að framleiða meiri raforku úr sama magni af vatni. Með því er verið að nýta orkulindir betur. Stefna deiliskipulagstillögunnar hefur ekki áhrif á víðerni.

Deiliskipulagstillagan er í samræmi við Aðalskipulag Ásahrepps 2020-2032 en þar er gert ráð fyrir mannvirkjum Vatnsfellsstöðvar og Vatnsfellsveitu.

2.4.4 Deiliskipulag

Ekkert deiliskipulag er í gildi fyrir Vatnsfellsstöð eða Vatnsfellsveitu.

2.4.5 Deiliskráning fornminja

Deiliskráning fornminja fór fram haustið 2021 og var unnin af Fornleifastofnun Íslands. Engar minjar fundust innan skipulagssvæðisins¹.

Finnist áður ókunnar minjar ber að tilkynna fundinn til Minjastofnunar svo fljótt sem auðið er skv. 24. gr. laga um menningarminjar nr. 80/2012. Óheimilt er að hrófla við minjum án heimildar Minjastofnunar.

2.4.6 Mannvirkjaskráning

Í tengslum við gerð deiliskipulags var framkvæmd húsakönnun. Markmiðið er að stuðla að vernd og varðveislu byggðar vegna svipmóts, menningarsögu eða listræns gildis í samræmi við lög um verndarsvæði í byggð nr. 87/2015. Í gr. 5.3.2.1 í skipulagsreglugerð, nr. 90/2013, segir *”Í þegar byggðu hverfi skal lagt mat á varðveislugildi og svipmót byggðar og einstakra bygginga sem fyrir eru, með gerð húsakönnunar og setja markmið og skilmála um verndun og viðhald á grunni þeirrar könnunar”*.

Í mannvirkjaskráningu tekur mat á varðveislugildi til eftirtalinna þátta: Byggingarlistar, menningarsögulegs gildis, umhverfisgildis, upprunalegs gildis mannvirkja og ástands. Út frá mati á þessum þáttum eru færð rök fyrir varðveislugildi².

Mannvirkjaskráning var unnin af Úrbanistan 2019. Niðurstaðan er sett fram í skýrslunni „Aflstöðvar Þjórsár- og Tungnaárvæðis, mannvirkjaskráning³“. Í skýrslunni koma fram leiðbeiningar um hvort og á hvaða hátt megi breyta einstökum mannvirkjum. Leiðbeiningarnar eru lagðar til grundvallar við setningu skilmála um verndun og viðhald mannvirkja á skipulagssvæðinu.

2.4.7 Þjóðlenda

Vatnsfellsstöð og Vatnsfellsveita er innan þjóðlendu.

Þjóðlendur eru landsvæði þar sem íslenska ríkið er eigandi lands og hvers konar landsréttinda og hlunninda sem ekki eru háð einkaeignarrétti. Um þjóðlendur gilda lög nr. 58/1998 um þjóðlendur og ákvörðun marka eignarlenda, þjóðlendna og afrétta.

Samkvæmt 3. gr. laganna má enginn hafa afnot af þjóðlendu fyrir sjálfan sig, þar með talið að reisa þar mannvirki, gera jarðrask, nýta hlunnindi, vatns- og jarðhitaréttindi án leyfis. Til að nýta land og landsréttindi innan þjóðlendu þarf leyfi hlutaðeigandi sveitarstjórnar sem og forsætisráðuneytisins sé nýting heimiluð til lengri tíma en eins árs. Ef um er að ræða nýtingu vatns- og jarðhitaréttinda, námur og önnur jarðefni innan þjóðlendu þarf leyfi forsætisráðherra nema mælt sé fyrir um annað í lögum.

¹ (Kristjana Vilhjálmisdóttir, Ragnheiður Gló Gylfadóttir 2021).

² (Guðný Gerður Gunnarsdóttir 2017).

³ (Anna María Bogadóttir 2019).

Einstaklingar, sveitarfélög eða aðrir lögaðilar geta átt svokölluð takmörkuð eignarréttindi innan þjóðlendna. Þjóðlendulög raska ekki slíkum réttindum. Samkvæmt 5. gr. laganna skulu þeir sem hafa nýtt land innan þjóðlenda sem afrétt fyrir búfénað, eða haft þar önnur hefðbundin not sem afréttareign fylgja, halda þeim rétti í samræmi við ákvæði laga þar um. Afréttur er skv. 1. gr. landsvæði utan byggðar sem að staðaldri hefur verið notað til sumarbeitar fyrir búfé. Hið sama gildir um önnur réttindi sem menn færa sönnur á að þeir eigi.

3 SKIPULAGSSKILMÁLAR

Í deiliskipulaginu er gerð grein fyrir núverandi mannvirkjum Vatnsfellsstöðvar og Vatnsfellsveitu. Sett verða ákvæði um heimild til breytinga/viðhalds á núverandi mannvirkjum.

3.1 Iðnaðarlóðir

Afmarkaðar eru lóðir umhverfis steipt mannvirki.

HEITI	STÆRD M ²	MANNVIRKI OG SKIPULAGSSKILMÁLAR
Vatnsfellsstöð stöðvarhús	9.122,6	Lóð fyrir stöðvarhús og inntak Vatnsfellsstöðvar. Vatnsfellsstöð er 90 MW, heimilt er að stækka stöðina í 110 MW með aflaukningu á vélum. Listaverkið Móðir jörð er innan lóðarinnar.
Vatnsfellsstöð tengivirki	3.866,3	Lóð fyrir tengivirki Vatnsfellsstöðvar. Heimilt er að viðhalda mannvirkjum.
Vatnsfellsstöð botnrás og yfirfall	6.982,2	Lóð fyrir yfirfall og botnrás í stíflu Vatnsfellslóns. Heimilt er að viðhalda mannvirkjum.
Vatnsfellsstöð 1	1750,1	Lóð fyrir listaverkið Tíðni eftir Finnþoga Pétursson. Listaverkið er steipt og er n.k. manngeng hljóðpípa. Heimilt er að viðhalda listaverkinu og bílastæði við það.
Vatnsfellsstöð inntak	1.839,6	Lóð fyrir inntaksmannvirki Vatnsfellsstöðvar. Heimilt er að viðhalda mannvirkjum.
Vatnsfellsveita	7.952,2	Lóð fyrir lokuvirki í veituskurði úr Þórisvatni og hús því tengt. Heimilt er að viðhalda mannvirkjum.
Vatnsfellsveita 1	849,9	Á lóðinni er hús fyrir díselrafstöð, varaafli fyrir lokuvirki. Heimilt er að viðhalda mannvirkjum.

3.2 Skilmálar fyrir mannvirki Vatnsfellsstöðvar

Unnin hefur verið mannvirkjaskráning fyrir Vatnsfellsstöð⁴. Í mannvirkjaskráningunni er fjallað um stöðvarhús, tengivirkishús, inntakshús og botnlokuhús. Varðveislugildi mannvirkja er miðlungs. „Lagt er til að mannvirkin njóti verndar í rauðum flokki: Einstök hús, húsaðir og götumyndir sem lagt er til að vernda með hverfisvernd í deiliskipulagi⁵“, sbr. verndarflokka sem skilgreindir eru af Minjastofnun fyrir húsakannanir.

⁴ (Anna María Bogadóttir 2019).

⁵ (Anna María Bogadóttir 2019).

Út frá mannvirkjaskráningunni eru settir eftirfarandi skilmálar um breytingar á mannvirkjum:

- Komi til breytinga á ytra eða innra byrði mannvirkja er lagt til að byggt sé á upphaflegu efnis- og litavali og frágangsdeilum.

3.3 Samgöngur

Aðkoma að stöðvarhúsi Vatnsfellsstöðvar er af Sprengisandsleið nr. 26, um Veiðivatnaleið F228 og um núverandi aðkomuveg af henni. Aðkoma að stíflu og yfirfalli er af Sprengisandsleið nr. 26.

Aðkoma að Vatnsfellsveitu er af Sprengisandsleið nr. 26.

Á uppdrætti er hluti vega skilgreindur sem vinnuvegir og eru þeir einungis ætlaðir fyrir umferð vegna eftirlits, þjónustu og viðhalds á mannvirkjum. Bílastæði eru við hús, innan lóða og sýnd á deiliskipulags-uppdrætti.

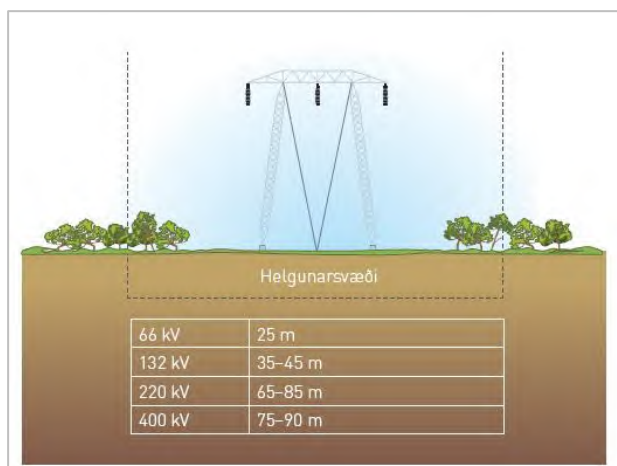
3.4 Veitur

3.4.1 Rafveita

Frá Vatnsfellsstöð liggur Vatnsfellslína 1 að Sigöldustöð.

TAFLA 2. Háspennulína.

HEITI	STEFNA
Vatnsfellslína 1	Liggur frá Vatnsfellsvirkjun að Sigölduvirkjun, stærð 220 kV.



MYND 5. Helgunarsvæði háspennulína skv. staðli ÍST EN 50341-3-12:2001.

3.4.2 Vatnsból

Vatnsból er sýnt á deiliskipulagsupprætti og afmarkað vatnsverndarsvæði umhverfis það. Öflun neysluvatns og frágangur vatnsveitu skal vera í samræmi við reglugerð um neysluvatn nr. 536/2001 og reglugerð um varnir gegn mengun vatns nr. 796/1999 m.s.br.

3.4.3 Fráveita

Núverandi hreinsivirki er sýnt á deiliskipulagsupprætti. Frágangur og gerð hreinsivirkis og frárennislagna skal vera í samráði við Heilbrigðiseftirlit Suðurlands. Tryggja skal aðkomu að hreinsivirki til tæmingar. Um fráveitu gildir reglugerð um fráveitur og skólp nr. 798/1999, með síðari breytingum.

3.5 Sorp

Allt sorp er flutt í Búrfellsstöð og flokkað þar. Skipulag sorpmála fer eftir reglum sveitarfélagsins hverju sinni.

3.6 Regnvatn

Bent er á þann kost að veita vatni af húspökum beint niður í jarðveginn. Koma má fyrir malarpúða undir yfirborði, sem getur tekið við yfirborðsvatni í rigningum og leysingum þannig að yfirborðsvatn seytili smám saman út í jarðveginn og niður í grunnvatnið. Notast má við hefðbundnar þakvatnslagnir við að beina vatninu að malarpúðanum.

4 ALMENNIR BYGGINGARSKILMÁLAR

4.1 Hönnun og upprættir

Húsagerðir eru frjálssar að öðru leyti en því sem mæliblöð, skilmálar þessir, byggingarreglugerð og aðrar reglugerðir segja til um. Á aðaluppráttum skal sýna skipulag lóðar í aðalatriðum og fyrirkomulag bygginga á lóðinni.

4.1 Mæliblöð

Á mæliblöðum skal sýna stærð lóðar, lóðamörk, byggingareit húsa og bílastæði.

4.2 Frágangur lóða og umgengni

Þess skal gætt að spilla ekki eða raska landi að óþörfu. Umgengni skal vera til fyrirmyndar og skal ávallt halda svæðinu sem snyrtilegustu. Að framkvæmdum loknum skal aðlaga land að landinu umhverfis og færa í sem upprunalegast horf. Við framkvæmdir skal haft í huga að þær leiði ekki til jarðvegsrofs eða raski gróðri. Ef útlýsing er á staðnum skal hún vera lágstemmd og ljósi beint niður.

5 UMHVERFISMATSSKÝRSLA

Við gerð deiliskipulags skal, skv. gr. 5.4 í skipulagsreglugerð nr. 90/2013, meta líkleg áhrif af fyrirhuguðum framkvæmdum og starfsemi á aðliggjandi svæði og einstaka þætti áætlunarinnar sjálfrar svo sem á vistkerfi, auðlindir, landslag, ásýnd, útsýni, varðveislugildi og svipmót byggðar og einstakra bygginga o.fl. umhverfisþætti eftir því sem efni skipulagsins gefur tilefni til.

Við mat á umhverfisáhrifum er notast við þá skilgreiningu á vægi áhrifa sem koma fram í leiðbeiningum Skipulagsstofnunar um flokkun umhverfisþátta, viðmið, einkenni og vægi. Þar eru umhverfisáhrif skilgreind sem: „*Samheiti fyrir samfélag, heilbrigði manna, dýr, plöntur, líffræðilega fjölbreytni, jarðveg, jarðmyndanir, vatn, loft, veðurfar, eignir, menningararfleifð, þ.m.t. byggingarsögulegar og fornleifafræðilegar minjar, og landslag og samspil þessara þátta*“⁶. Þegar breytingar verða á umhverfinu af mannavöldum er talað um umhverfisáhrif. Matinu er ætlað að upplýsa um möguleg áhrif af stefnu skipulagsins og finna leiðir til að draga úr mögulegum neikvæðum umhverfisáhrifum. Umhverfisáhrif geta verið jákvæð, neikvæð, óveruleg/engin eða óviss.

5.1 Matsskylda

Bygging orkuvera með 10 MW uppsett rafafli eða meira er háð mati á umhverfisáhrifum (liður 3.02) skv. viðauka 1 í lögum um umhverfismat framkvæmda og áætlana nr. 111/2021. Með gerð deiliskipulags er verið að staðfesta núverandi landnotkun, ekki er gert ráð fyrir nýjum framkvæmdum. Aflaukning Vatnsfellsstöðvar kann að vera tilkynningarskyld til Skipulagsstofnunar til ákvörðunar um matsskyldu.

5.2 Matsspurningar og viðmið

Stefna deiliskipulagsins og líkleg áhrif hennar verða metin út frá þáttum í eftirfarandi töflu:

TAFLA 3. Umhverfisþættir, helstu matsspurningar og viðmið.

UMHVERFISÞÁTTUR	UMHVERFISVIÐMIÐ	MATSSPURNINGAR
Samfélag <i>Orkuvinnsla.</i> <i>Atvinnulíf.</i>	Aðalskipulag Ásahrepps 2020-2032. <ul style="list-style-type: none">Stefna um stækkun núverandi virkjana. Landsskipulagsstefna 2015-2026 og viðauki við hana. <ul style="list-style-type: none">Orkulindir verði nýttar með sjálfbærni og umhverfisvernd að leiðarljósi, sérstaklega m.t.t. verndunar víðerna.	Stuðlar stefnan að meiri raforkuframléiðslu? Stuðlar stefnan að betri nýtingu á núverandi virkjana- og veitumannvirkjum?
Náttúru- og menningarminjar og mannvirkni	Aðalskipulag Ásahrepps 2020-2032. <ul style="list-style-type: none">Leitast verði við að varðveita sögu-, náttúru- og menningarminjar og bæta upplýsingar um þær. Landsskipulagsstefna 2015-2026. <ul style="list-style-type: none">Skipulag stuðli að verndun og varðveislun sérstæðrar náttúru, menningar, menningarminja og sögu.	Hefur stefnan áhrif á verndun og viðhald mannvirkja?

⁶ (Skipulagsstofnun 2007).

5.3 Valkostir og umhverfisáhrif þeirra

Í umhverfismati ber að fjalla um þá valkosti sem til greina koma og meta líkleg umhverfisáhrif þeirra. Fyrirhuguð uppbygging er í samræmi við stefnu í aðalskipulagi. Ekki er um samanburð valkosta að ræða þar sem um óverulegar breytingar er að ræða frá núverandi stöðu. Greint er frá helstu áhrifum af stefnu deiliskipulagstillögunnar.

Stefna í deiliskipulagstillögu: Út frá niðurstöðu húsakönnunar eru settir skilmálar fyrir mannvirki Vatnsfellsstöðvar. Heimilt er að viðhalda núverandi mannvirkjum. Heimild er fyrir meiri raforkuframleiðslu með breytingum innanhúss.

Umhverfisáhrif deiliskipulagstillögu

Stefnan hefur jákvæð áhrif á samfélag. Heimild er fyrir meiri raforkuframleiðslu með því að gera breytingar innanhúss í stöðvarhúsi. Með því verður raforkuframleiðsla meiri og betri nýting fæst á núverandi virkjana- og veitumannvirkjum.

Stefnan hefur jákvæð áhrif á náttúru- og menningarminjar og mannvirki. Í tengslum við gerð deiliskipulagsins fór fram mannvirkjaskráning og settir eru skilmálar um verndun og viðhald mannvirkja.

5.3.1 Niðurstaða

Stefna deiliskipulagsins fellur vel að markmiðum aðalskipulags. Til dæmis hvað varðar að efla raforkuframleiðslu með betri nýtingu á núverandi virkjana- og veitumannvirkjum. Settir eru skilmálar fyrir Vatnsfellsstöð um viðhald mannvirkja og almennt skilmálar um að gæta skuli samræmis í útliti bygginga, mannvirki falli sem best að landi, þau séu látlaus og gengið vel frá þeim.

6 SKIPULAGSFERLI, KYNNING OG SAMRÁÐ

Deiliskipulagstillagan er unnin og kynnt skv. 41. gr. skipulagslaga.

Deiliskipulagstillagan var unnin í samráði verkkaupa og sveitarfélagsins. Samráð var við Forsætisráðuneytið þar sem svæðið er innan þjóðlendu.

6.1 Skipulagslýsing

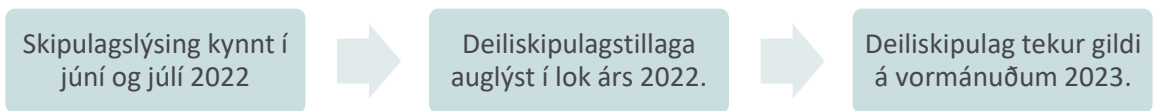
Umsagnir um skipulagslýsingu bárust frá eftirtöldum aðilum: Forsætisráðuneytinu, Umhverfisstofnun, Vegagerðinni, Heilbrigðiseftirliti Suðurlands og Skipulagsstofnun. Við vinnslu deiliskipulags var tekið tillit til athugasemda, eftir því sem við átti.

6.2 Umsagnaraðilar deiliskipulagstillögu

Óskað verður eftir umsögnum um deiliskipulagstillöguna frá eftirtöldum aðilum:

- Skipulagsstofnun
- Forsætisráðuneytið
- Umhverfisstofnun
- Heilbrigðiseftirlit Suðurlands
- Minjastofnun Íslands
- Vegagerðin
- Landsnet

6.3 Skipulagsferli



7 HEIMILDIR

Alþingi Íslands. 1998. *Lög Um Þjóðlendur Og Ákvörðun Eignarlanda, Þjóðlendna Og Afrétta Nr. 58/1998*. Ísland.

Anna María Bogadóttir. 2019. “Aflstöðvar á Þjórsár- Og Tungnaársvæði. Mannvirkjaskráning.” LV-2019–058. Úrbanistan, Landsvirkjun.

Guðný Gerður Gunnarsdóttir. 2017. “Verndarsvæði í Byggð. Tillaga Og Greinargerð.” Leiðbeiningar Minjastofnunar Íslands 3. Minjastofnun Íslands.
http://www.minjastofnun.is/media/leidbeiningarit/Verndarsvaedi_greinargerð_leidbeiningar_utgafa1_03032017.pdf.

Kristjana Vilhjálmsdóttir, Ragnheiður Gló Gylfadóttir. 2021. “Deiliskráning Við Hrauneyjar, Sigöldu Og Vatnsfell.” FS859-21371. Fornleifastofnun Íslands.

Skipulagsstofnun. 2007. “Leiðbeiningar Um Umhverfismat Áætlana.”
<http://www.skipulag.is/media/pdf-skjol/aaetlanamat.pdf>.



DEILISKIPULAGSUPPDRATTUR

- SKÝRINGAR
- Lóðamörk
 - Hús og önnur steyptr mannvirki
 - Vegir
 - Vinnuvegir
 - Stífla
 - Vatnsból
 - Vatnsvernd grannsvæði
 - Vatnsvernd fjarsvæði
 - Hreinsvirki
 - Háspennulína
 - Fjarskipti - jarðstrengur
 - Skipulagssvæði

SKIPULAGSGÖGN
 Deiliskipulagsuppdráttur fyrir Vatnsfellstöð 1 m.kv. 1:2.000.
 Deiliskipulagsuppdráttur fyrir Vatnsfellsveitu 1 m.kv. 1:2.000.
 Yfirlituppdráttur deiliskipulags í m.kv. 1:25.000.
 Greinargerð með forsendum og umhverfismatskýrslu.

KORTAGRUNNAR
 Loftmyndir frá Loftmyndum ehf.
 Kortagrunnar ISSÓv frá LMI.

SAMPYKKTIR
 Deiliskipulag þetta var auglýst skv. 40. og 41. gr. skipulagslaga nr. 123/2010, með síðari breytingum.

Deiliskipulagið var samþykkt af sveitarstjórn Ásahrepps _____
 f.h. Ásahrepps



Vatnsfellstöð og Vatnsfellsveita
 Ásahreppur
 Deiliskipulag - uppdráttur 1 af 3

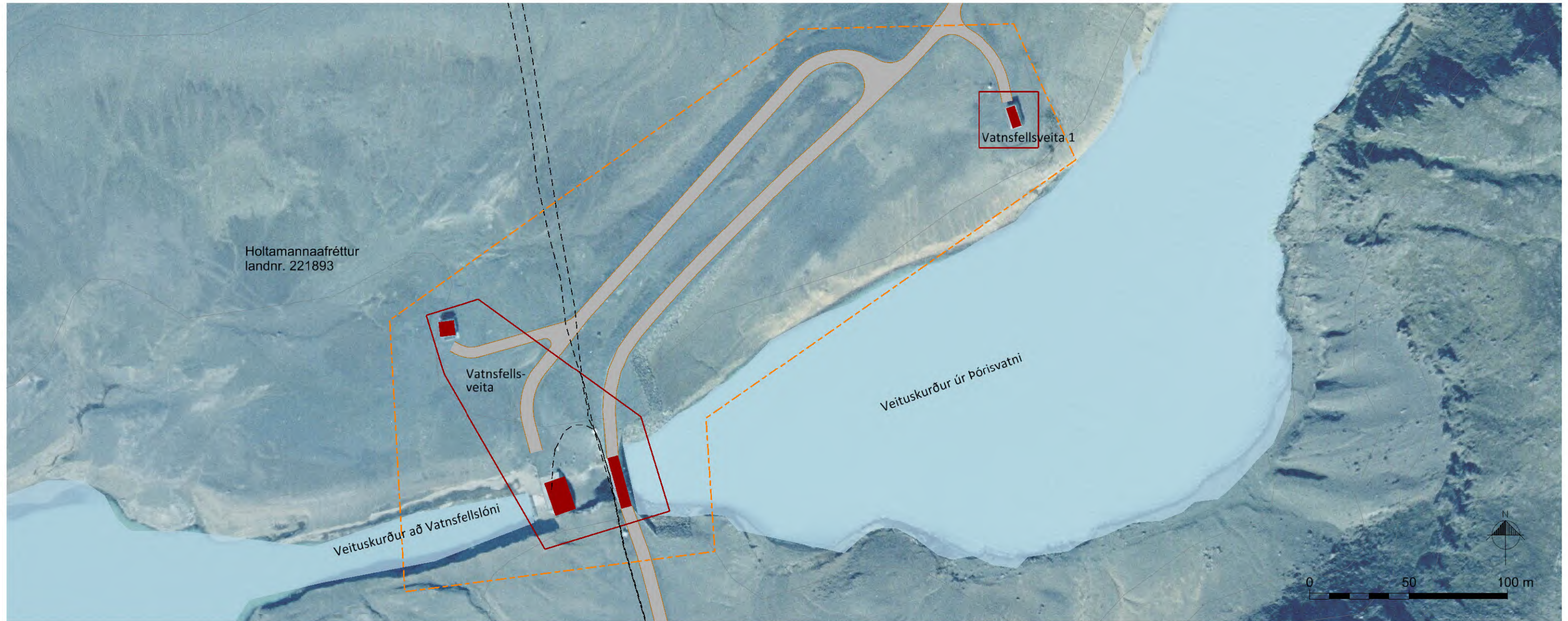
VERK:	BLADSTÆRD:	UNNID:	RYNT:
1611-303	A1	IS	SOS

MÆLIKVARÐI:	DAGS:	DAGS.BREYT:
1:2000	21.11.2022	---

SAMPYKKT: **TILLAGA**




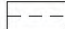

Vatnsfellsstöð og Vatnsfellsveita

Deiliskipulag



DEILISKIPULAGSUPPRÁTTUR

SKÝRINGAR

-  Lóðamörk
-  Hús og önnur steipt mannvirki
-  Vinnuvegir
-  Jarðstrengir - fjarskipti
-  Skipulagssvæði

SKIPULAGSGÖGN

Deiliskipulagsuppráttur fyrir Vatnsfellsstöð í mkv. 1:2.000.
Deiliskipulagsuppráttur fyrir Vatnsfellsveitu í mkv. 1:2.000.
Yfirlitsuppráttur deiliskipulags í mkv. 1:25.000.
Greinargerð með forsendum og umhverfismatskýrslu.

KORTAGRUNNAR

Loftmyndir frá Loftmyndum ehf.
Kortagrunnar IS50v frá LMÍ.



Vatnsfellsstöð og Vatnsfellsveita
Ásahreppur
Deiliskipulag - uppráttur 2 af 3

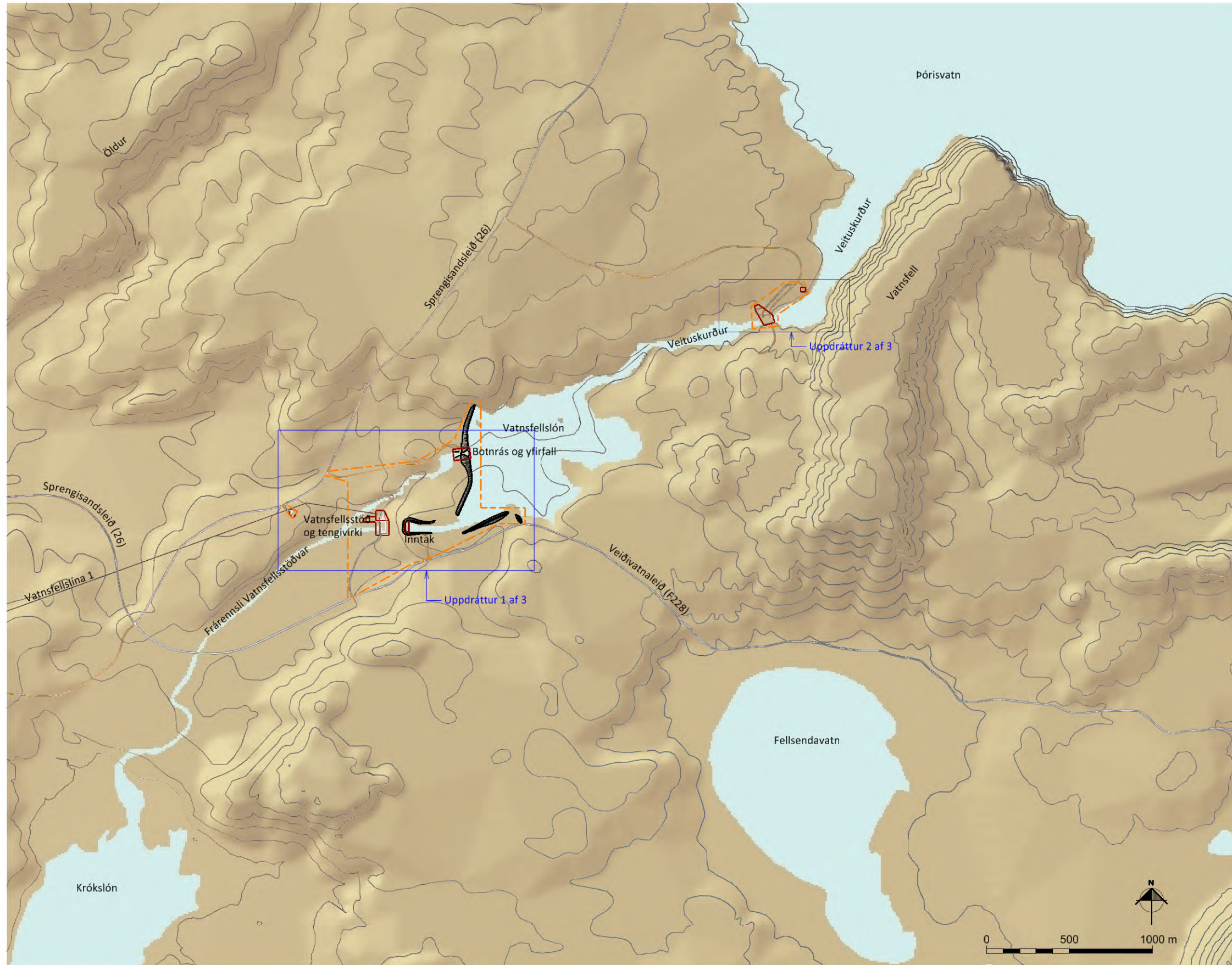
VERK:	BLADSTÆRD:	UNNIÐ:	RÝNT:
1611-303	A3	IS	SOS

MÆLIKVARÐI:	DAGS:	DAGS.BREYT:
1:2000	21.11.2022	---

SAMPYKKT: **TILLAGA**

Vatnsfellsstöð og Vatnsfellsveita

Yfirlitsuppdráttur deiliskipulags



SKÝRINGAR

- Lóðamörk
- Hús og önnur steipt mannvirki
- Vegir
- Vinnuvegir
- Stífla
- Háspennulína
- Skipulagssvæði

SKIPULAGSGÖGN

Deiliskipulagsuppdráttur fyrir stöðvarhús og tengivirki í mkv. 1:2.000.
Deiliskipulagsuppdráttur fyrir Vatnsfellsveitu í mkv. 1:2.000.
Yfirlitsuppdráttur deiliskipulags í mkv. 1:25.000.
Greinargerð með forsendum og umhverfismatskýrslu.

KORTAGRUNNAR

Loftmyndir frá Loftmyndum ehf.
Kortagrunnar IS50v frá LMÍ.



Vatnsfellsstöð og Vatnsfellsveita
Ásahreppur
Yfirlitsuppdráttur deiliskipulags, uppdráttur 3 af 3

VERK:	BLADSTÆRD:	UNNIÐ:	RÝNT:
1611-303	A3	IS	SOS
MÆLIKVARÐI:	DAGS:	DAGS.BREYT:	
1:25.000	21.11.2022	---	

SAMPYKKT: **TILLAGA**