

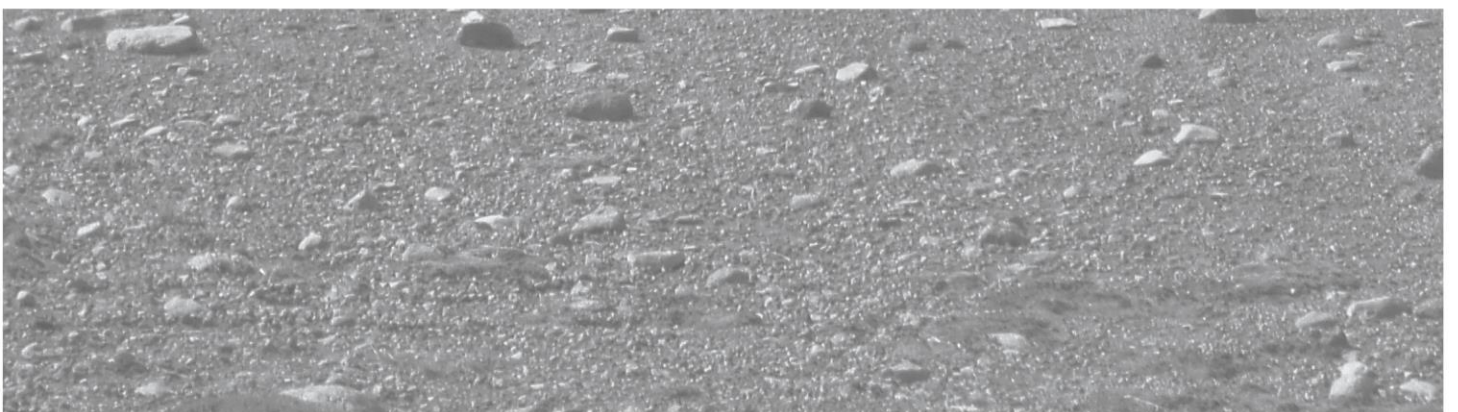


## AÐALSKIPULAG BLÁSKÓGABYGGÐAR 2015-2027

Skipulags- og matslýsing fyrir íshelli í Langjökli

Breyting aðalskipulags og nýtt deiliskipulag

02.06.2023



## EFNISYFIRLIT

1	INNGANGUR	3
1.1	Markmið	3
2	FORSENDUR	3
2.1	Skipulagssvæðið og staðhættir	3
2.2	Landsskipulagsstefna	4
2.3	Aðalskipulag	5
2.4	Deiliskipulag	6
2.5	Áfangastaðaáætlun Suðurlands 2018 - 2021	6
3	UMHVERFISMATSSKÝRSLA	6
4	SKIPULAGSFERLIÐ	7
4.1	Skipulags- og matslýsing	7
4.2	Umsagnaraðilar	7
4.3	Kynning og samráð	8
4.4	Drög að tímaáætlun	8

## UPPLÝSINGAR

### SKJALALYKILL

9419-001-LYS-V01

### HÖFUNDUR

Anna Bragadóttir/Margrét Róbertsdóttir

### RÝNT

Ingibjörg Sveinsdóttir



## 1 INNGANGUR

Hér á eftir fer skipulagslýsing fyrir breytingu á Aðalskipulagi Bláskógabyggðar 2015-2027 og fyrir nýtt deiliskipulag.

Ferðapjónustufyrirtækin Amazingtours ehf. Sleipnirtours og Geymsluvæðið ehf., bjóða uppá jöklaferðir á Langjökli og vilja getað boðið upp á íshellaskoðun allt árið um kring með því að gera manngerðan íshelli í Langjökli. Þrátt fyrir samkeppni þeirra á milli vilja þau vera samstíga varðandi sameiginlega þætti s.s. varðandi aðkomu, slóða/vegi að jökli og á honum, öryggisþætti ferða o.fl.

Móttaka gesta er í Skjóli á Kjóstöðum 1 þar sem þeir eru ferjaðir að núverandi aðstöðu fyrirtækjanna við Geldingafell.

### 1.1 Markmið

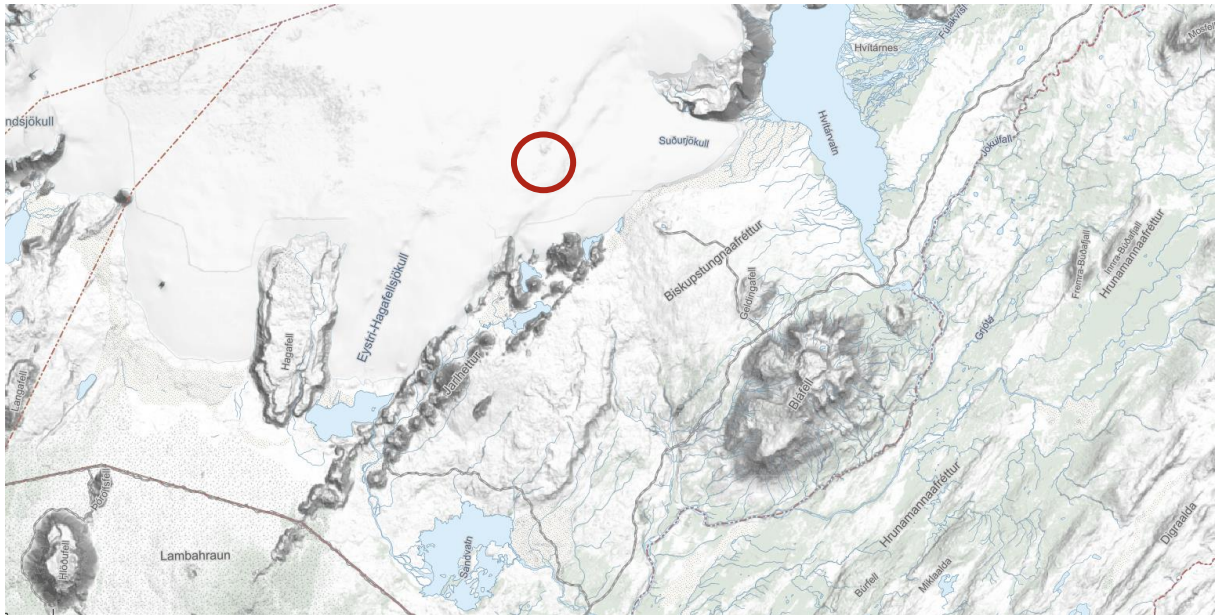
Fyrirhuguð breyting á aðalskipulagi felur í sér að skilgreina afþreyingar- og ferðamannasvæði á Langjökli þar sem fyrirhugað er að gera manngerðan íshelli sem áfangastað fyrir ferðamenn. Gert verður ráð fyrir aðkomu og slóða að hellinum og í deiliskipulagi fyrir svæðið verður nánari útfærsla íshellisins verður tilgreind.

## 2 FORSENDUR

### 2.1 Skipulagssvæðið og staðhættir

Nýtt afþreyingar og ferðamannasvæði verður skilgreint á jökli. Aðkoma að Langjökli er um Skálpanesveg og vegslóða af honum. Slóð að jökli fellur innan skilgreininga reglugerðar um vegi í náttúru Íslands, nr. 260/2018.

Gert verður deiliskipulag fyrir nýtt afþreyingar- og ferðamannasvæði á jöklinum.



**MYND 1.** Fyrirhugað skipulagssvæðið er merkt með rauðum hringjum. (kort fengið af map.is)

Svæðið sem um ræðir fyrir íshellinn er innan þjóðlendu og er í um 1.100 m h.y.s., í suðurhlíðum Langjökuls. Fyrirhugaður íshellir er alfarið utan hverfisverndaðs svæðis við Jarlhettur. Svæðið er alfarið á jökli og er aðkoma að jöklinum eftir vegi F336 sem tengist vegi nr. 35, Kjalvegi, á Bláféllshálsi. Aðstaða ferðapjónustu fyrirtækjanna er við Geldingafell.

## 2.2 Landsskipulagsstefna

Svæðið telst til miðhálandis Íslands. Í Landsskipulagsstefnu segir:

*„Sveitarfélög á miðhálandinu útfæri landsskipulagsstefnu um verndun víðerna og náttúrugæða í skipulagsáætlunum sínum. Við skipulagsgerð sveitarfélaga verði þess gætt að mannvirki og umferð um hálandið skerði víðerni og önnur sérkenni og náttúrgæði hálandisins sem minnst.“*

*„Tryggja þarf aðgang almennings að miðhálandinu án þess að náttúran skaðist.“*

*„Við alla mannvirkjahönnun og framkvæmdir á hálandinu verði jafnframt lögð áhersla á að virðing sé borin fyrir náttúrulegu umhverfi og rýri sem minnst hlut náttúrunnar í heildarmyndinni.“*

Fyrirhugaðar framkvæmdir samræmast landsskipulagsstefnu þar sem ekki er verið að skerða víðerni eða önnur sérkenni hálandisins. Ferðir á jökli hafa ekki áhrif á náttúru að því leyti að ummerki eftir jeppa og vélsleða eru tiltölulega fljót að mást í burtu á síbreytilegu yfirborði jökulsins. Íshellar hafa mikið aðdráttarafl fyrir ferðamenn en geta verið viðsjárverðir. Með framkvæmdinni er verið að tryggja ferðamönnum örugga upplifun í manngerðum íshell. Þegar hætt verður að viðhalda íshellinum mun jökullinn sjá um að afmá öll ummerki um hann á fáum árum og því má segja að um afturkræfa framkvæmd sé um að ræða.

### 2.3 Aðalskipulag

Í gildi er Aðalskipulag Bláskógabyggðar 2015-2027 sem tók gildi í maí 2018. Svæðið sem breytingum tekur á jökli er með aðkomu eftir vegi F336 sem tengist vegi nr. 35, Kjalvegi, á Bláfellshálsi.

Í aðalskipulaginu segir:

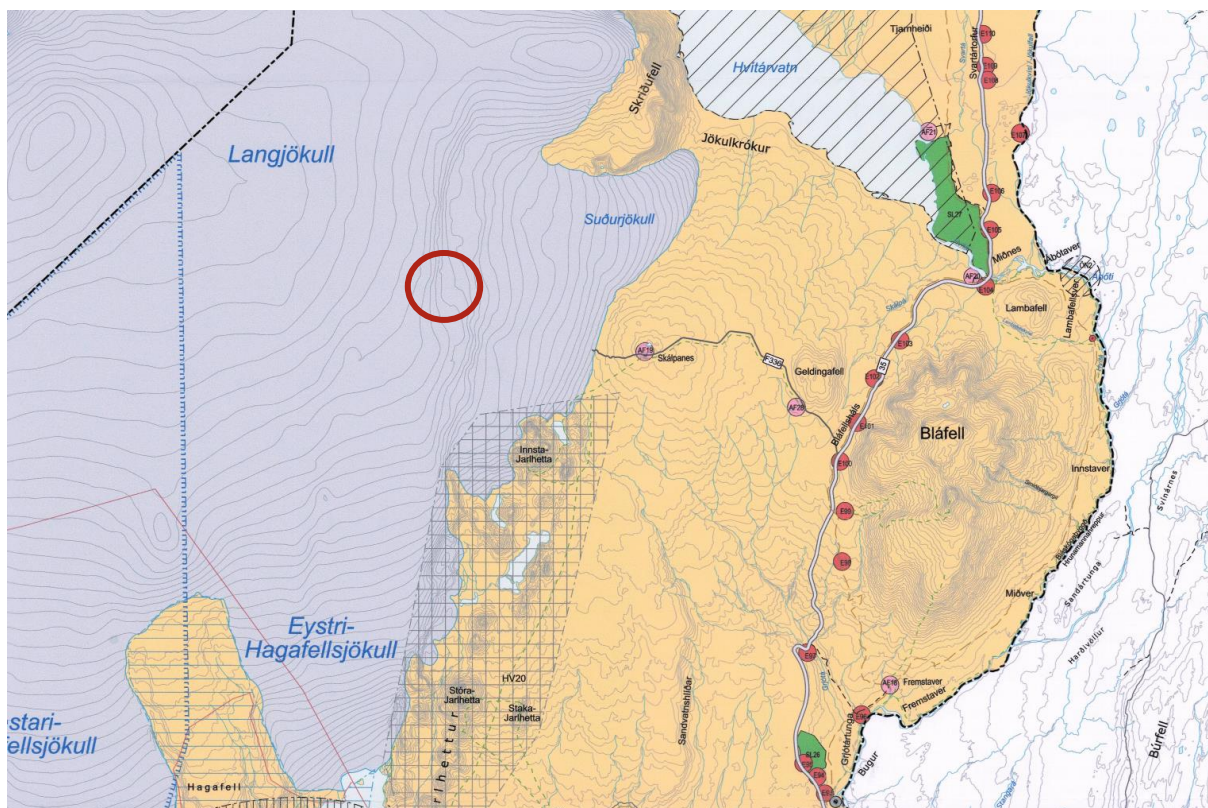
*„Stefnt er að sjálfbærri nýtingu hálendisins til útivistar og ferðapjónustu.“*

*„Öll mannvirki skulu falla sem best að náttúrulegu umhverfi á hverjum stað [...].“*

*„Fjölga afþreyingarmöguleikum til að ferðamenn dvelji lengur í sveitarfélaginu.“*

*„Við skipulag ferðamannastaða verði hugað sérstaklega að öryggi ferðamanna ásamt greiðum samgöngum og upplýsingum.“*

Fyrirhugaðar framkvæmdir falla vel að stefnu sveitarfélagsins er varðar nýtingu hálendisins til útivistar og eykur komu ferðamanna allt árið um kring. Manngerðir íshellar á þessu svæði falla vel að umhverfi og náttúru á jöklinum og hefur ekki neikvæð áhrif á upplifun ferðamanna þar sem íshellar eru algengir á jökli. Með manngerðum íshelli er hægt að tryggja öryggi ferðamanna en jafnframt gera það kleift að upplifa undur jökulsins eins og um náttúrulegan íshelli væri að ræða.



**MYND 2.** Hluti Aðalskipulags Bláskógabyggðar 2015-2027, fyrirhugað skipulagssvæði er afmarkað með rauðum hring. Svæðið nær ekki inn fyrir hverfisverndað svæði.

## 2.4 Deiliskipulag

Ekkert deiliskipulag er til af svæðinu.

## 2.5 Áfangastaðaáætlun Suðurlands 2018 - 2021

*„Ferðaþjónusta á Suðurlandi er sjálfbær þar sem lögð er áhersla á heildræna þróun í sátt við náttúru og samfélag. Ferðaþjónustan er öflug atvinnugrein og samvinna ríkir á milli mismunandi hagsmunaaðila þar sem hugað er að gæðum, upplýsingagjöf og fræðslu“.*

Uppbygging byggir á heildarsýn og jafnvægi í samfélaginu.

*„Til að ná þessu markmiði þarf meðal annars að miða uppbyggingu svæða bæði að íbúum og ferðamönnum í sátt við umhverfi og samfélag þar sem áætlanir eru gerðar til lengri tíma“.*

Ferðaþjónusta styður við menningu og minjavernd.

*„Til að ná þessu markmiði þarf meðal annars að efla og viðhalda menningu og verndun menningarsögulegra minja. Vinna þarf meira með matarmenningu svæðisins. Auka þarf fjölbreytni og styrkja samvinnu á milli ólíkra atvinnugreina á svæðunum, landbúnaðar, sjávarútvegs og ferðaþjónustu svo dæmi séu tekin“.*

Fyrirhuguð framkvæmd fellur vel að stefnu sem sett er fram í Áfangastaðaáætlun Suðurlands. Uppbygging íshellis eykur fjölbreytni í ferðaþjónustu og er í sátt við umhverfið og er afturkræf framkvæmd. Með framkvæmdinni er hægt að tryggja ferðir á jökulinn með áhugaverðum áfangastað allt árið um kring.

## 3 UMHVERFISMATSSKÝRSLA

Skipulagsáætlanir falla undir lög um umhverfismat framkvæmda og áætlana nr. 111/2021.

Við gerð aðalskipulags og breytingum á því skal, skv. gr. 4.4 í skipulagsreglugerð nr. 90/2013, meta líkleg áhrif af fyrirhuguðum framkvæmdum og starfsemi á aðliggjandi svæði og einstaka þætti skipulagsins sjálfs. Svo sem á vistkerfi, auðlindir, landslag, ásýnd, útsýni, hljóðvist, loftgæði, hagkvæmni, veðurfar, varðveislugildi og svipmót byggðar og einstakra bygginga o.fl. umhverfisþætti eftir því sem efni skipulagsins gefur tilefni til. Matið felst í verklagi sem beitt er til að stuðla að umhverfisvernd og sjálfbærri þróun við gerð skipulags og draga úr neikvæðum áhrifum framkvæmda, skv. lögum um umhverfismat framkvæmda og áætlana nr. 111/2021. Umhverfismatið felur í sér mat á líklegum áhrifum þeirrar stefnu sem sett er fram. Þeir umhverfisþættir sem metnir verða eru settir fram í töflu 1.

TAFLA 1. Umhverfispættir, matsspurningar og viðmið.

UMHVERFISÞÁTTUR	MATSSPURNING	VIÐMIÐ
Loft	Losun gróðurhúsalofttegunda og binding kolefnis.	Landsskipulagsstefna 2015-2026. Stefna í aðalskipulagi.
Ásýnd og landslag	Áhrif á ásýnd og landslag.	Landsskipulagsstefna 2015-2026.
Samfélag	Áhrif á atvinnulíf. Áhrif á íbúapróun og styrkingu byggðar.	Stefna í aðalskipulagi. Landsskipulagsstefna 2015-2026.
Heilsa og öryggi	Umferðaröryggi. Útivistarmöguleikar. Hætta á mengun.	Stefna í aðalskipulagi. Landsskipulagsstefna 2015-2026.

## 4 SKIPULAGSFERLIÐ

### 4.1 Skipulags- og matslýsing

Gerð skipulagslýsingar er ætlað að tryggja aðkomu almennings og hagsmunaaðila að skipulagsferlinu á fyrstu stigum þess, auka gagnsæi, tryggja betra upplýsingaflæði, skila betri og markvissari skipulagsvinnu og gefa sveitarstjórn og öðrum sem koma að ferlinu betri yfirsýn allt frá fyrstu skrefum.

Samkvæmt 1. mgr. 30. gr. skipulagslaga nr. 123/2010 skal sveitarstjórn taka saman lýsingu á skipulagsverkefni. Í lýsingu skal koma fram hvaða áherslur sveitarstjórn hafi við aðalskipulagsgerðina, upplýsingar um forsendur, fyrirliggjandi stefnu og fyrirhugað skipulagsferli svo sem um kynningu og samráð við skipulagsgerðina gagnvart íbúum sveitarfélagsins og öðrum hagsmunaaðilum. Samkvæmt 2. mgr. 40. gr. skipulagslaga skal sveitarstjórn einnig taka saman lýsingu við deiliskipulagsgerð þar sem gerð er grein fyrir áherslum sveitarstjórnar við deiliskipulagsgerðina, forsendum og fyrirliggjandi stefnu. Leita skal umsagnar um lýsingu hjá Skipulagsstofnun og umsagnaraðilum og kynna hana fyrir almenningi.

Með skipulags- og matslýsingu þessari er íbúum og öðrum hagsmunaaðilum gefinn kostur á að koma með ábendingar og athugasemdir sem snúa að málefnum deiliskipulagsins og aðalskipulagsbreytingarinnar.

### 4.2 Umsagnaraðilar

Skipulags- og matslýsing verður auglýst og kynnt á heimasíðu sveitarfélagsins og send Skipulagsstofnun og öðrum umsagnaraðilum. Almennings er þar með gefinn kostur á því að koma að sjónarmiðum og ábendingum varðandi efnistöð og vinnslu skipulagsins.

Skipulags- og matslýsingin verður send til umsagnaraðila og tilgreindur frestur til að koma með ábendingar og/eða athugasemdir við hana.

Helstu umsagnaraðilar vegna skipulags- og matslýsingarinnar og við endurskoðað aðalskipulag eru eftirtaldir:

- Skipulagsstofnun
- Umhverfisstofnun
- Minjastofnun Íslands
- Atvinnuvega- og nýsköpunarráðuneytið
- Forsætisráðuneytið
- Heilbrigðiseftirlitið
- Veðurstofa Íslands

Eftir atvikum verður leitað eftir umsögnum annarra aðila, þ.á.m. innan stjórnarsýslu sveitarfélagsins og fagstofnana.

### 4.3 Kynning og samráð

Samráð verður haft við íbúa og aðra hagsmunaaðila í skipulagsferlinu. Gert er ráð fyrir að tillaga að aðalskipulagi og umhverfismatsskýrsla verði kynnt í skipulagsgátt Skipulagsstofnunar UTU áður en sveitarstjórn tekur aðalskipulagið til fyrstu umræðu. Eftir að unnið hefur verið úr athugasemdum sem berast á kynningartíma verður skipulagið auglýst í sex vikur og íbúum, almenningi og umsagnaraðilum gefst tækifæri til að yfirfara skipulagið og senda inn umsagnir og athugasemdir. Aftur verða umsagnir og athugasemdir teknar fyrir áður en breytt aðalskipulag og nýtt deiliskipulag verður staðfest af sveitarstjórn og Skipulagsstofnun.

### 4.4 Drög að tímaáætlun

Hér eru sett fram drög að tímaáætlun. Stefnt er að því að breytt aðalskipulag og nýtt deiliskipulag verði staðfest í febrúar 2024.

Skipulags- og matslýsing auglýst sumarið 2023.

Tillaga að aðalskipulagsbreytingu og nýtt deiliskipulag unnið/kynnt ágúst - september 2023.

Tillaga að aðalskipulagsbreytingu og nýtt deiliskipulag auglýst snemma vetrar 2023.

Aðalskipulagsbreyting og nýtt deiliskipulag staðfest í febrúar 2024.