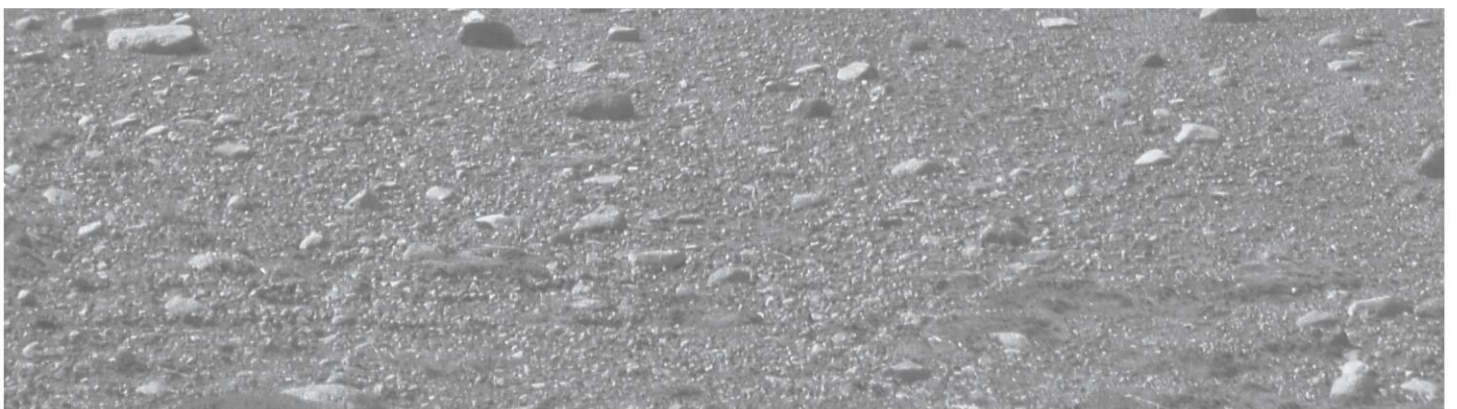




AÐALSKIPULAG BLÁSKÓGABYGGÐAR 2015-2027

Bergstaðir, frístundabyggð – breytt afmörkun **Tillaga**

10.05.2022





VERKNR

3502-014-GRG-001-V03

UNNIÐ/RÝNT

ÁJ/AB/SOS

EFLA VERKFRÆÐISTOFA

+354 412 6000 efla@efla.is www.efla.is

BLÁSKÓGABYGGÐ

Aðalskipulag 2015-2027

Aðalskipulagsbreyting þessi sem auglýst hefur verið samkvæmt 36. gr. skipulagslaga nr. 123/2010, með síðari breytingum, var samþykkt af sveitarstjórn Bláskógabyggðar þann _____

Aðalskipulagsbreytingin var staðfest af Skipulagsstofnun þann _____

SKIPULAGSFERLI

Lýsing aðalskipulagsbreytingar var auglýst frá 18. des. 2019 með athugasemdafresti til 8. jan. 2020.

Aðalskipulagsbreytingin var auglýst frá: _____ með athugasemdafresti til: _____

Aðalskipulagsbreytingin var staðfest með auglýsingu í B deild Stjórnartíðinda: _____

EFNISYFIRLIT

1. INNGANGUR	5
Skipulagsgögn	5
2. FORSENDUR	5
Staðhættir	5
Minjar	5
Vernd landbúnaðarlands	6
3. TENGLI VIÐ AÐRAR ÁÆTLANIR	6
Landsskipulagsstefna 2015-2026	6
Aðalskipulag Bláskógabyggðar 2015-2027	7
Deiliskipulag	7
4. BREYTINGAR Á AÐALSKIPULAGI	7
Breytingar á uppdrætti	8
Texti í greinargerð í gildandi skipulagi	8
Texti í greinargerð í breyttu skipulagi	8
5. UMHVERFISÁHRIF	9
Vægi umhverfisáhrifa	9
Umhverfisþættir matsspurningar og viðmið	10
Valkostir og samanburður	10
Niðurstaða	11
6. MÁLSMEÐFERÐ OG UMSAGNARAÐILAR	12
Skipulags og matslýsing	12
Umsagnaraðilar aðalskipulagsbreytingar	12
Skipulagsferli	12
7. SKIPULAGSUPPDRÁTTUR	13

1. INNGANGUR

Bláskógabyggð vinnur að breytingu á Aðalskipulagi Bláskógabyggðar 2015-2027 skv. 1. mgr. 36 gr. skipulagslaga nr. 123/2010. Gert er ráð fyrir að breyttri afmörkun frístundasvæðis (F84). Annars vegar er um að ræða stækkun, samtals um rúma 6 ha í landi Bergstaða (L167202) og hins vegar er um að ræða að fella niður um 20 ha frístundasvæði í landi Bergstaða (167201), sem þá verður landbúnaðarland. Einnig eru felld niður tvö frístundasvæði F83 og F85.

Skipulagsgögn

Gerð verður breyting á greinargerð og uppdrætti.

2. FORSENDUR

Staðhættir

Bergstaðir í Bláskógabyggð liggur austan Einiholtsveg (nr. 358), á tungunni milli Hvítár og Tungufljóts. Aðkoma að svæðinu er um Einiholtsveg og núverandi heimreið að Bergstöðum.

Bergstaðajörðin einkennist af klapparásum sunnan til en um miðbik og norðan til er hún allvel gróin, fremur einsleitt, ræktað land og hálfdeigja en eftir að dró úr sauðfjárbreit hefur víðir og birkikjarr breiðst mikið út.

Svæðið er að hluta vel gróið. Skv. vistgerðaflokkun Ní er grasengjavist L9.5, língresis- og vingulsvist L9.6 og starungsmýrarvist L8.9 með hátt eða mjög hátt verndargildi og á lista Bernarsamningsins frá 2014 en eru allútbreidd eða útbreidd um Ísland. Hafa ber í huga nákvæmni vistgerðaflokkunar, sem unnin er fyrir mælikvarða 1:25.000 til 1:50.000.

Engar þekktar náttúruminjar sem njóta verndar eru á svæðinu. Bergsstaðir eru innan mikilvægs fuglasvæðis sem tekur yfir allt suðurlandsundirlendið.

Talsverð frístundabyggð er víða í sveitarfélaginu og áfram verður gott framboð af frístundasvæðum í sveitarfélaginu.

Minjar

Aðalskráningu fornminja er lokið í þéttbýlunum þremur í Bláskógabyggð en ólokið í dreifbýlinu. Engar þekktar fornminjar eru á svæðinu. Þegar tillaga að deiliskipulagi liggur fyrir skal skoða svæðið og meta hvort fyrirhugaðar framkvæmdir innan þess hafi áhrif á fornleifar.

Ef fram koma áður óþekktar fornleifar á framkvæmdartíma, sbr. 24. gr. laga um menningarminjar nr. 80/2012, verður þegar haft samband við Minjastofnun Íslands og framkvæmd stöðvuð uns fengin er ákvörðun Minjastofnunar um hvort halda megi áfram og með hvaða skilmálum.

Vernd landbúnaðarlands

Flokkun landbúnaðarlands hefur ekki farið fram í sveitarfélaginu en við aðalskipulagsbreytinguna fellur meira land undir landbúnaðarland og frístundabyggð minnkað. Sé tekið mið af gögnum s.s. loftmyndum og gervitunglamyndum má ætla að ekki sé um að ræða úrvals ræktunarland, Og því ekki verði að skerða gott ræktarland. Verið er að minnka frístundabyggð þar sem ekki er talin þörf á stærra svæði og er afmörkun breytt þannig að samfelldara svæði myndist bæði á landbúnaðarlandi og frístundabyggð.

3. TENGLI VIÐ AÐRAR ÁÆTLANIR

Við breytingu á aðalskipulaginu er horft til eftirfarandi áætlana:

Landsskipulagsstefna 2015-2026

Í landsskipulagsstefnu eru settar fram áherslur varðandi skipulag dreifbýlis og sjálfbæra nýtingu landbúnaðarlands sem sveitarfélagið þarf að horfa til.

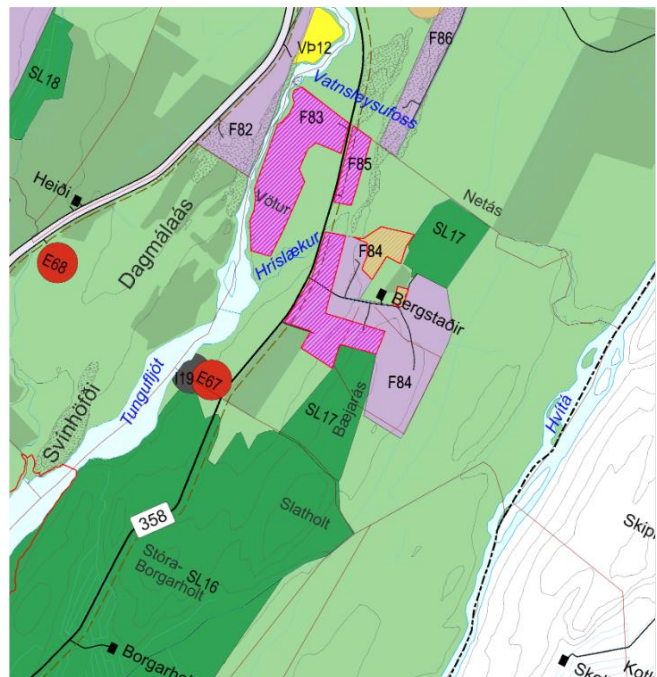
Kafli 2.2.1 Byggð falli að landslagi og náttúru

„Skipulagsáætlunir sveitarfélaga marki stefnu um gæði og yfirbragð byggðar og annarra mannvirkja í dreifbýli. Skipulagsákvæðanir um staðsetningu og hönnun nýrra mannvirkja í dreifbýli taki mið af byggingarhefðum, landslagi og staðhættum. Um leið verði gætt að hagkvæmni varðandi samgöngur og veitur og að byggð gangi ekki að óþörfu á svæði sem eru verðmæt til landbúnaðar eða vegna náttúruverndar. Við skipulag frístundabyggðar verði almennt miðað að afmörkuðum en samfelldum frístundabyggðarsvæðum sem gefi notendum þeirra kost á góðum tækifærum til útiveru um leið og gætt er að því að frístundabyggðin skerði ekki mikilvæg eða viðkvæm svæði með tilliti til landbúnaðar eða náttúruverndar. Flokkun landbúnaðarlands, landslagsgreining og vistgerðaflokkun verði lögð til grundvallar skipulagsákvörðunum“.

Samræmi breytingarinnar við landsskipulagsstefnu

Flokkun landbúnaðarlands hefur ekki farið fram í sveitarfélaginu en ætla má að ekki sé um úrvalsræktunarland að ræða.

Frístundasvæðið F84 stækkar en myndar áfram samfellda heild. Nálægð við skógræktarsvæði eykur útivistarmöguleika. Svæðið er í góðum tengslum við vegi og veitur.



MYND Skýringarmynd fyrir breytt aðalskipulag.
Bleikt - skástrikað fellur út / gult - skástrikað bætist við

Aðalskipulag Bláskógabyggðar 2015-2027

Aðalskipulag Bláskógabyggðar 2015 – 2027 var staðfest í maí 2018. Í aðalskipulaginu er svæðið sem breytingin tekur til skilgreint sem frístundasvæði F83, F84, F85 og landbúnaðarsvæði.

Stefna um frístundabyggð:

- Horft er til þess að ný hverfi verði að jafnaði í tengslum við núverandi frístundabyggð.
- Frístundabyggð verði að jafnaði ekki heimiluð á svæðum sem eru mikilvæg eða verðmæt vegna náttúrufars, auðlinda, náttúruvár, sögu eða almenns útivistargildis. Þau verði heldur ekki á góðu ræktunarlandi eða á svæðum sem skilgreind eru sem hættusvæði vegna náttúruvár.
- Ný frístundasvæði verði ekki stærri en 25 ha innan hvernjar jarðar. Nýir áfangar innan hvernjar jarðar verða ekki teknir til skipulagsmeðferðar fyrr en minnst 2/3 hlutar fyrri áfanga hafa verið byggðir.

Stefna um landbúnaðarsvæði

- Landbúnaður verður eflur sem atvinnugrein og leitað leiða til uppbyggignar stoðgreina hans.
- Forðast skal að setja gott landbúnaðarland undir samfellda skógrækt.
- Landnýting sé í sátt við náttúruna.

Samræmi breytingarinnar við gildandi aðalskipulag

Frístundasvæðið F84 minnkar um 13,5 ha en einnig eru felld niður 30 ha frístundasvæði. Breytingin fellur að stefnu í gildandi skipulagi um frístundabyggð.

Tvær þegar eru byggðar frístundalóðir falla utan frístundabyggða við breytinguna og verða á landbúnaðarlandi og í samræmi við ákvæði um stakar framkvæmdir í kafla 2.4.8 í greinargerð.

Ætla má að ekki sé um úrvalsræktunarland að ræða. Breytingin er í samræmi við þá stefnu að vernda gott landbúnaðarland þar sem meira land fellur undir landbúnaðarland heldur en tekið er undir frístundasvæði.

Deiliskipulag

Á hluta svæðis er í gildi deiliskipulag Neðrabergs í landi Bergstaða, tók gildi 5. apríl 2017 og deiliskipulag frístundabyggðar í landi Bergstaða sem tók gildi með auglýsingu í B-deild stjórnartíðinda 9 mars 2003. Breyta þarf gildandi deiliskipulagi til samræmis aðalskipulagsbreytingunni.

4. BREYTINGAR Á AÐALSKIPULAGI

Breytingin tekur til svæðis F84, annars vegar stækkun svæðis en hins vegar minnkun sunnan heimreiðar og samsíða þjóðvegi beggja vegna heimreiðar

Stækkun frístundasvæðis er tvískipt, liggur annars vegar til norðurs/norðausturs úr núverandi svæði og hins vegar austar nær bæjarahúsum. Samtals stækkun um 6,5 ha og er sú stækkun innan Bergstaða (L167202).

Fellt er úr frístundasvæðinu nokkuð sunnan heimreiðar, samtals um 12 ha og er það innan Bergstaða (L167201). Einnig er fellt niður svæði samsíða þjóðvegi um 8 ha.

Tvö frístundasvæði F83 og F85 eru felld niður og breytast í landbúnaðarsvæði. Gerðar eru breytingar á uppdrætti fyrir byggðina og greinargerð.

Breytingar á uppdrætti

Gerð er breyting á uppdrætti, annars vegar til stækkun á svæði F84 um 6,5 ha norðan til en hins vegar minnkar svæðið um 12 ha sunnan til og 8 ha vestan til, samtals minnkun F84 um 13,5 ha. Svæði F83 og F85 falla út, um 30 ha.

Í gildandi aðalskipulagi fyrir F84 segir að svæðið sé 70 ha en við mælingu mælist flöturinn 68,8 ha og er sú skekkja leiðrétt.

Texti í greinargerð í gildandi skipulagi

Kafli 2.3.1 Frístundabyggð

NR.	HEITI SVÆÐIS	LÝSING	JÖRÐ
F83	Bergstaðir	Deiliskipulag fyrir 2 lóðir á hluta svæðisins. Ein lóð byggð. Stærð svæðis er um 29 ha.	Bergstaðir
F84	Bergstaðir	Deiliskipulag fyrir 14 lóðir á hluta svæðis. 13 lóðir eru byggðar Stærð svæðis er um 70 ha.	Bergstaðir
F85	Bergstaðir	Ekkert deiliskipulag í gildi. Svæðið er óbyggt. Stærð svæðis er um 6 ha.	Bergstaðir

Texti í greinargerð í breyttu skipulagi

Kafli 2.3.1 Frístundabyggð

NR.	HEITI SVÆÐIS	LÝSING	JÖRÐ
F83	Bergstaðir	Deiliskipulag fyrir 2 lóðir á hluta svæðisins. ein lóð byggð. Stærð svæðis er um 29 ha.	Bergstaðir
F84	Bergstaðir	Deiliskipulag fyrir 14 lóðir á hluta svæðis. 13 lóðir eru byggðar. Stærð svæðis er 55,4 ha	Bergstaðir
F85	Bergstaðir	Ekkert deiliskipulag í gildi. Svæðið er óbyggt. Stærð svæðis er um 6 ha.	Bergstaðir

5. UMHVERFISÁHRIF

Líkleg áhrif af stefnu aðalskipulagsbreytingarinnar eru metin skv. lögum um umhverfismat áætlana nr. 111/2021 og skv. 5.4.1. gr. skipulagsreglugerðar nr. 90/2013. Markmið laganna er að draga úr neikvæðum umhverfisáhrifum og jafnframt stuðla að því að tekið sé tillit til umhverfissjónarmiða við áætlanagerð. Umhverfismatinu er ætlað að:

- Nýtast við ákvarðanatöku í skipulagsvinnunni.
- Upplýsa um möguleg umhverfisáhrif stefnunnar.
- Undirbyggja og rökstyðja ákvarðanatöku í skipulagsgerð.
- Aðstoða við val á milli skipulagskosta með samanburði á umhverfisáhrifum þeirra.

Í skipulagsgerðinni er umhverfismat áætlana jafnframt mikilvægt til að tryggja samræmi á milli stefnu- miða í mismunandi málaflokkum skipulagsins og tryggja að umhverfismarkmiðum sveitarfélagsins sé haldið á lofti. Niðurstaða umhverfismatsins nýtist til að bregðast við hugsanlega neikvæðum umhverfis- áhrifum með breytingu á stefnu eða mótun á mótvægisáðgerðum. Umhverfismatið byggir á fyrir- liggjandi upplýsingum um grunnástand umhverfis.

Vægi umhverfisáhrifa

Í leiðbeiningum Skipulagsstofnunar um umhverfismat áætlana segir; „*Vægi umhverfisáhrifa fer alm- ennt eftir eðli, gerð, umfangi, tíðni og tímalengd breytinganna sem eru fyrirséðar á umhverfinu.*“ Við mat á vægi áhrifa er litið til þess hvort áhrifin séu marktæk á svæðis-, lands-, eða heimsvísu og nái til fjölda fólks og þess hvort áhrifin séu óafturkræf og til langs tíma. Áhrifin geta verið jákvæð, neikvæð, óveruleg eða óviss.

TAFLA 1. Vægi áhrifa.

Skilgreining	Skýring
Jákvæð áhrif +	Áhrif áætlunar á umhverfisþátt/-þætti eru talin til bóta fyrir umhverfið eða bæta hag þorra íbúa og/eða gesta á beinan eða óbeinan hátt. Breytingin sem hlýst af framfylgd áætlunarinnar eru yfirleitt varanleg og geta verið staðbundin en er yfirleitt á svæðis-, lands-, eða heimsvísu. Áhrifin samræmast lögum og reglugerðum, stefnumörkun stjórnvalda og alþjóðasamningum sem Ísland er aðili að.
Engin eða óveruleg áhrif 0	Áhrif framkvæmdar eða áætlunar á umhverfisþátt/-þætti eru engin eða minniháttar, með tilliti til umfangs svæðis og viðkvæmni þess fyrir breytingum, ásamt fjölda fólks sem verður fyrir áhrifum. Áhrifin eru í mörgum tilfellum tímabundin og að mestu afturkræf. Áhrif eru oftast stað-, eða svæðisbundin. Áhrifin samræmast ákvæðum laga og reglugerða, almennri stefnumörkun stjórnvalda eða alþjóðasamningum sem Ísland er aðili að.
Neikvæð áhrif -	Áhrif af áætluninni eru talin skerða eða rýra gildi tiltekna umhverfisþátta/-þátta á beinan eða óbeinan hátt eða valda ónæði, óþægindum, heilsutjóni eða auknu raski fyrir íbúa og/eða gesti. Áhrifin geta verið varanleg og/eða óafturkræf, staðbundin eða á lands-/heimsvísu. Áhrifin geta að einhverju leiti stangast á við ákvæði laga, reglugerða, stefnumarkana stjórnvalda eða alþjóðasamninga sem Ísland er aðili að.
Óviss áhrif ?	Ekki er vitað um eðli eða umfang umhverfisáhrifa á tiltekna umhverfisþætti, m.a. vegna skorts á upplýsingum, tæknilegra annmarka eða skorts á þekkingu. Það getur verið unnt að afla upplýsinga um áhrifin með frekari rannsóknum eða markvissri vöktun. Þá geta áhrif verið háð útfærslu framkvæmdar.

Umhverfisþættir matsspurningar og viðmið

Umhverfisþáttur er tiltekinn þáttur, s.s. gróðurfar, landslag eða félagslegir þættir, sem taldir eru geta orðið fyrir áhrifum af framkvæmdum og aðgerðum sem leiðir af þeirri stefnu sem skoðuð er hverju sinni. Í matslýsingu voru tilteknir þeir umhverfisþættir sem líklegt væri að yrðu valdir til umfjöllunar í umhverfisskýrslu.

Áhrif af stefnu aðalskipulagsins á einstaka þætti umhverfisins eru metin og gefin einkunn, m.a. eftir því hvort þau eru talin jákvæð eða neikvæð. Forsendur við mat á umhverfisáhrifum byggja á tveimur meginþáttum sem eru:

- Viðmið í lögum og reglugerðum, stefnumótun stjórnvalda og skuldbindingar á alþjóðavísu.
- Greining á einkennum og vægi áhrifa á einstaka umhverfisþætti skv. fyrirbyggjandi gögnum.

Við matið er horft til neðangreindra umhverfisþátta og leitast við að svara matsspurningum:

TAFLA 2 Umhverfisþættir, matsspurningar og viðmið.

UMHVERFISÞÁTTUR	MATSSPURNING	VIÐMIÐ
Jarðmyndanir	Hefur breytingin áhrif á jarðmyndanir sem njóta verndar eða þykja sérstæðar?	Lög um náttúruvernd nr. 60/2013, áhersla á 61. gr. Landsskipulagsstefna 2015-2026.
Gróður og dýralíf	Hefur breytingin áhrif á gróður og dýralíf?	Lög um náttúruvernd nr. 60/2013, áhersla á 61 gr. Lög um skóga og skógrækt nr. 33/2019, 1. gr.
Ásýnd og landslag	Hefur breytingin áhrif á ásýnd og landslag?	Lög um náttúruvernd nr. 60/2013, 69. gr. Landsskipulagsstefna 2015-2026.
Samfélag	Hefur breytingin áhrif á atvinnulíf? Hefur breytingin áhrif á tekjustofna sveitarfélagsins?	Stefna í aðalskipulagi um frístundabyggð. Landsskipulagsstefna 2015-2026.
Minjar og verndarsvæði	Hefur breytingin áhrif á fornminjar? Hefur breytingin áhrif á náttúruminjar? Hefur breytingin áhrif á verndarsvæði?	Stefna í aðalskipulagi um skógrækt og verndarsvæði. Lög nr. 80/2012 um menningarminjar. Landsskipulagsstefna 2015-2026. Náttúruminjasrá.
Heilsa og öryggi	Hefur breytingin áhrif á hljóðvist og/eða loftgæði? Er hættu á mengun af völdum breytingarinnar?	Stefna í aðalskipulagi. Landsskipulagsstefna 2015-2026. Reglugerð um fráveitur og skólp nr. 798/1999, með síðari breytingum.

Valkostir og samanburður

Bornir eru saman eftirfarandi valkostir:

- **Breytt skipulag.** Frístundasvæðið verður stækkað að til norðurs og austurs en minnkað í suðri og vestri, heildarminnkun er 13,5 ha. Tvö frístundasvæði felld niður, sem eru samtals 30 ha.
- **Núll – kostur.** Landnotkun breytist ekki.

Samanburður

Breytt skipulag:

Engar þekktar jarðmyndanir sem njóta verndar eru innan svæðisins. Áhrif á jarðmyndanir eru óverulegar.

Minnkun frístundasvæðis F84 frá suðri og vesturs og þar með breyting yfir í landbúnaðarland, þar sem umrætt svæði er nú þegar, skv. vistgerðakortum, flokkað sem tún og akurlendi (L14.2). Stækkun svæðis til norðurs og austurs mun að líkindum hraða vexti birkis og víðis á svæðinu og/eða annarra trjátegunda. Með því að fella út frístundasvæði F83 og F85 verða áhrif á góður og dýralíf minni en ef frístundabyggð myndi rísa þar. Áhrif á gróður og dýralíf eru metin jákvæð.

Mannvirki hafa alla jafnan áhrif á ásýnd og skógur getur takmarkað útsýni og haft áhrif á birtuskilyrði. Áhrif á ásýnd og landslag eru metin óveruleg/jákvæð.

Uppbygging hefur jákvæð áhrif á atvinnulíf, einkum á meðan á framkvæmdum stendur, og atvinnutækifæri styrkja byggð og tekjustofna sveitarfélagsins. Áhrif á samfélag eru óveruleg/neikvæð.

Engar þekktar minjar eru innan svæðisins en eftir er að vinna minjaskráningu fyrir svæðið. Áhrif eru metin óviss.

Áhrif á verndarsvæði eru metin óveruleg og er gengið út frá því að öll fráveita sé skv. reglugerð nr. 798/1999 um fráveitu og skólp.

Eftir því sem frístundasvæði byggjast upp eykst umferð um svæðið og þar með slyshætta. Með breytingunni er verið að draga úr umfangi frístundasvæðisins. Stöðugt dregur úr mengun frá umferð og gert ráð fyrir að svo verði áfram. Áhrif á heilsu og öryggi eru metin jákvæð.

Núll kostur:

Áhrif af núll kosti eru sambærileg við það sem er af breyttu skipulagi. Frístundasvæðið er til staðar skv. gildandi skipulagi.

Niðurstaða

Nú þegar eru lóðir á svæðinu F84 og gert ráð fyrir fjölgun lóða, líkt og heimild var fyrir breytingu. Því er ekki um mikla breytingu að ræða innan F84 en miðað við skilmála aðalskipulags um að lóðir verði að jafnaði 0,5 til 1 ha mun minna frístundasvæði rúma færri lóðir. Með því að fella út tvö frístundasvæði er verið að beina vexti að þeim svæðum sem fyrir eru.

Sveitarstjórn lítur þannig á að með breytingunni sé verið að leiðrétta landnotkun til samræmis við óskir landeigenda og nær því sem landið er nýtt í dag.

6. MÁLSMEÐFERÐ OG UMSAGNARAÐILAR

Aðalskipulagsbreytingin er unnin skv. skipulagslögum nr. 123/2010.

Skipulags og matslýsing

Umsögn um skipulagslýsingu barst frá Skipulagsstofnun og Minjastofnun.

Umsagnaraðilar aðalskipulagsbreytingar

Tillaga að breyttu aðalskipulagi verður, eftir atvikum send umsagnaraðilum, s.s. Minjastofnun, Umhverfisstofnun og Vegagerðinni á auglýsingartíma.

Skipulagsferli

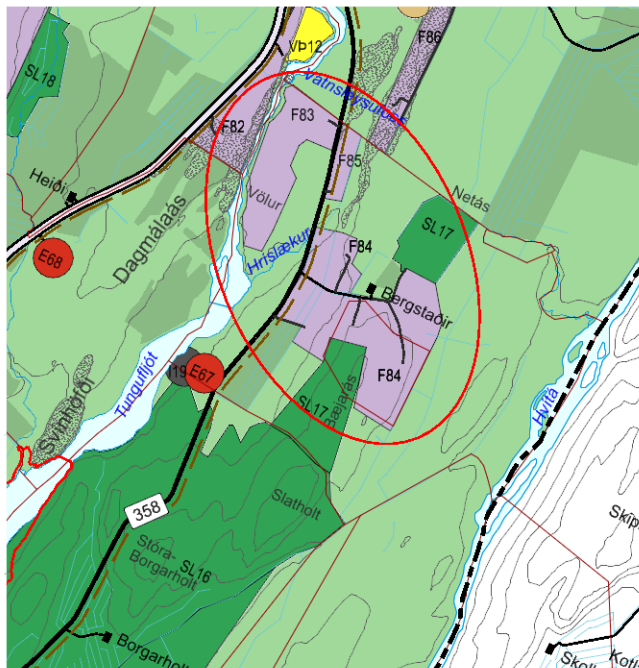
Gert er ráð fyrir að aðalskipulagsbreytingin verði auglýst í mars/apríl 2022 og staðfest með auglýsingu í B-deild Stjórnartíðinda í maí/júní.

Samkvæmt ábendingum Skipulagsstofnunar fyrir auglýsingu var greinargerð breytt og gerð útgáfa V03 en heldur sömu dagsetningu. Breytingarnar voru ekki efnislegar.

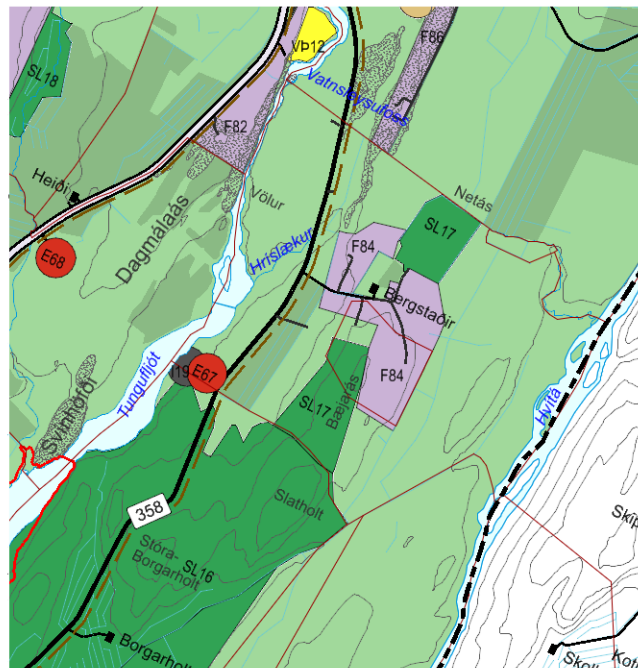
7. SKIPULAGSUPPDRÁTTUR

Aðalskipulag Bláskógabyggðar 2015-2027

Bergstaðir, frístundabyggð - breytt afmörkun.



GILDANDI AÐALSKIPULAG 1:50.000



BREYTT AÐALSKIPULAG 1:50.000

SKÝRINGAR

ATVINNA OG BYGGÐ

IB	Íbúðarbyggð
F	Frístundabyggð
AF	Afþreyingar- og ferðamannasvæði
VP	Verslun- og þjónusta
S	Samfélagsþjónusta
OP	Opin svæði
SL	Landbúnaðarsvæði
SL	Skógræktar- og landgræðslusvæði
IB	Íþróttasvæði
Óbyggð	Óbyggð svæði
I	Iðnaðarsvæði
Miðlunarlón, stífla og göng	Miðlunarlón, stífla og göng
E	Efnistöku- og efnislosunarsvæði
FV	Flugbraut / lendarastaður

SAMGÖNGUR OG VEITUR

Stofnvegir	Stofnvegir
Tengivegir	Tengivegir
Héraðsvegir/landsvegir	Héraðsvegir/landsvegir
Slóðar	Slóðar
Gönguleiðir	Gönguleiðir
Reiðleiðir	Reiðleiðir
Reiðhjólaleiðir	Reiðhjólaleiðir
Háspennulína 66-400 kW	Háspennulína 66-400 kW

TÁKN TIL SKÝRINGAR

Landamerki, óviss og ekki tæmandi	Landamerki, óviss og ekki tæmandi
Ræktað land	Ræktað land
Þéttbýli	Þéttbýli
Skipulagsmörk	Skipulagsmörk
Mörk milli byggðar og hálandis	Mörk milli byggðar og hálandis

TAKMARKANIR Á LANDNOTKUN

Friðlýst svæði	Friðlýst svæði
Svæði á náttúruvinnjaskrá	Svæði á náttúruvinnjaskrá
Önnur náttúruvernd	Önnur náttúruvernd
Hverfisvernd	Hverfisvernd
Hverfisvernd lindasvæða	Hverfisvernd lindasvæða
Hverfisvernd - birkiskógur/birkikjarr	Hverfisvernd - birkiskógur/birkikjarr
Friðlýstar fornminjar	Friðlýstar fornminjar
Fornminjar undir hverfisvernd	Fornminjar undir hverfisvernd
Vatnsból	Vatnsból
Vatnsvernd grannsvæði	Vatnsvernd grannsvæði
Vatnsvernd fjarsvæði	Vatnsvernd fjarsvæði
Verndun vatnasviðs Þingvallavatns	Verndun vatnasviðs Þingvallavatns
Náttúruvá	Náttúruvá
Varúðarsvæði	Varúðarsvæði



Bláskógabyggð - Aðalskipulag 2015-2027

Bergstaðir, frístundabyggð - breytt afmörkun.

Sveitarfélagsuppdráttur

VERK: 4670-010 BLAÐSTÆRÐ: A4 UNNIÐ: SOS RÝNT: ÁJ/AB

MÆLIKVARÐI: 1:50.000 DAGS: 10.05.2022 DAGS.BREYTT:

SAMPYKKT: