



ADALSKIPULAG SKEIÐA- OG GNÚPVERJAHREPPS 2017-2029

Fjallaskálar Flóa- og Skeiðamannafrétti og
Gnúpverjafrétti - *Skipulagslýsing*

07.07.2022



EFNISYFIRLIT

1.1	Skipulagslýsing	6
2.1	Staðhættir	7
2.2	Þjóðlenda	9
2.3	Tengsl við aðrar áætlanir	10
2.3.1	Landsskipulagsstefna 2015-2026	10
2.3.2	Aðalskipulag Skeiða- og Gnúpverjahrepps 2017-2029	10
2.3.3	Friðland í Þjórsárverum	12
2.4	Minjar	14
4.1	Tengsl við aðrar áætlanir	14
4.2	Umhverfismat	14
4.3	Valkostir	15
4.4	Umhverfisþættir og áherslur	15

UPPLÝSINGAR

SKJALALYKILL

2272-026-09-ASK-V02

HÖFUNDUR

Brynja Rán Egilsdóttir

RÝNT

Ásgeir Jónsson

1 INNGANGUR

Hér á eftir fer skipulagslýsing fyrir breytingu á Aðalskipulagi Skeiða- og Gnúpverjahrepps 2017-2029. Fyrirhugað breyting á aðalskipulagi felur í sér breytingu á skipulagi fjallaskála á Flóa- og Skeiðamannaafrétti og Gnúðverjaafrétti. Flóa- og Skeiðamannaafréttur telst vera milli Stóru-Laxár og Fossár að austanverðu og Gnúpverjaafréttur á milli Fossár og Þjórsár.

Svæðið er allt innan skipulagssvæðis Skeiða- og Gnúpverjahrepps.

Skálarnir eru skilgreindir í gildandi aðalskipulagi sem afþreyingar- og ferðamannasvæði, um er að ræða skálasvæði og fjallasel: AF16 Klettur (L166522), AF17 Hallarmúli (L178699), AF18 Sultarfit (L179883), AF19 Skeiðamannafit (L179888), AF20 Gjúfurleit (L166705), AF21 Bjarnalækjebotnar (L166706), AF22 Tjarnarver (L166707) og AF23 Setrið (L1666521).

Þar sem skálarnir eru skilgreindir sem fjallasel og skálasvæði og ekki er um nýjar framkvæmdir að ræða, þá er breytingin ekki tilkynningarskyld til Skipulagsstofnunar til ákvörðunar um matsskyldu. Tvö svæðanna eru innan friðlands Þjórsárvera, önnur tvö innan skilgreinds hverfisverndarsvæði og eitt svæðið er undir friðlýsingu Minjastofnunar.

Markmið með breytingunni er að setja ramma utan um starfsemi á hverju svæði og tryggja samræmi á milli skilmála í aðalskipulagi og raun aðstæðum á hverjum skála fyrir sig. Gerð er grein fyrir breytingum aðalskipulags í kafla 3.

1.1 Skipulagslýsing

Gerð skipulagslýsingar er ætlað að tryggja aðkomu almennings og hagsmunaaðila að skipulagsferlinu á fyrstu stigum þess, auka gagnsæi, tryggja betri upplýsingaflæði, skila betri og markvissari skipulagsvinnu og gefa sveitarstjórn og öðrum sem koma að ferlinu betri yfirsýn allt frá fyrstu skrefum.

Samkvæmt 1. mgr. 30. gr. skipulagslaga nr. 123/2010 skal sveitarstjórn taka saman lýsingu fyrir skipulagsverkefnið. Í lýsingu skal koma fram hvaða áherslur sveitarstjórn hafi við aðalskipulagsgerðina, upplýsingar um forsendur, fyrirliggjandi stefnu og fyrirhugað skipulagsferli svo sem kynningu og samráð við skipulagsgerðina gagnvart íbúum sveitarfélagsins og öðrum hagsmunaaðilum. Samkvæmt 2. mgr. 40. gr. skipulagslaga skal sveitarstjórn einnig taka saman lýsingu við deiliskipulagsgerð þar sem gerð er grein fyrir áherslum sveitarstjórnar við deiliskipulagsgerðina, forsendum og fyrirliggjandi stefnu. Leita skal umsagnar um lýsingu hjá Skipulagsstofnun og umsagnaraðilum og kynna hana fyrir almenningi.

Með skipulagslýsingu þessari er íbúum og öðrum hagsmunaaðilum gefinn kostur á að koma með ábendingar og athugasemdir sem snúa að málefnum aðalskipulagsbreytingarinnar.

2 FORSENDUR OG STAÐHÆTTIR

Forsenda breytinganna er að sveitarfélagið vill setja ramma utan um starfsemi og þjónustu sem veitt er í skálum á hálendinu og viðhalda henni til framtíðar. Verið er að fjölga gistirýmum í samræmi við stefnu aðalskipulags og leiðréttu skilmála svo hægt sé að stilla upp deiliskipulagi fyrir svæði skálana.

Fjallaskálarnir eru áningstaður fyrir ferðamenn sem leggja leið sína um Gnúpverjafrétt og Þjórsárver, ýmist ríðandi, gangandi, hjólandi eða akandi. Aðkoma að skálunum er með vegslóðum inn á Flóa- og Skeiðamannafrétt og Gnúpverjafrétt. Öll skálasvæðin eru þegar byggð.

2.1 Staðhættir

Setrið

Fjallaselið Setrið á Flóa- og Skeiðamannafrétti er staðsett á gróðursnauðu hraunlendi á milli Kerlingafjalla og Blautkvísljökuls. Skv. vistgerðakortlagningu Náttúrufræðistofnunar er þar helst að finna mela og sandlendi. Skálinn er innan friðlands Þjórsárvera sem nýtur verndar skv. 49. gr. laga um náttúruvernd nr. 60/2013.

Tjarnraver

Fjallaselið Tjarnarver á Gnúpverjafrétti er staðsett við bakka Þjórsár og er innan friðlands Þjórsárvera sem nýtur verndar skv. 49. gr. laga um náttúruvernd nr. 60/2013. Landslagið er flatlent og vel gróið, skv. vistgerðakortlagningu Náttúrufræðistofnunar er þar að finna mólendi og moslendi. Votlendi eða rústamýrarvist er að finna víða innan friðlands Þjórsárvera, vistgerðin hefur mjög hátt verndargildi og er á lista Bernarsamningsins frá 2014 yfir vistgerðir sem þarfnast verndar. Vistgerðir, sem njóta sérstakar verndar, eru ekki innan skipulagssvæðis Tjarnarvera.

Bjarnarlækjarbotn

Fjallaselið Bjarnarlækjarbotn í Gnúpverjafrétti er staðsett undir norðausturhlíðum Flóamannaöldu við Bjarnarlæk-Innri, í um 3.5 km fjarlægð frá Þjórsá. Svæðið tilheyrir hverfisverndarsvæði Þjórsár (HV8). Vesturhluti svæðisins er vel gróin, skv. vistgerðakortlagningu Náttúrufræðistofnunar eru helst vistgerðir á svæðinu; hengistaravist, staramóavist og gresengjavist. Austan við Bjarnarlæk eru gróður snauðir melar og sandlendi. Á svæðinu er ekki að finna náttúruminjar sem njóta verndar svk. Náttúruverndarlögum nr. 60/2013.

Sultarfit

Fjallaselið Sultarfit á Flóa- og Skeiðamannafrétti er staðsett sunnan við Stóru-Laxá sem aðskilur Flóa- og Skeiðamannafrétt annars vegar og Hrunamannafrétt hinsvegar. Á loftmyndum má álykta að svæðið er fremur raskað og talsvert af rofabörðum eru til staðar. Skv. vistgerðakortlagningu Náttúrufræðistofnunar er þar helst að finna eyðihraunvist og mosahraunvist. Uppgræðsla hefur verið stunduð í nágrenni skálans sem hluti af Landbótunaráætlun Afréttarmálafélags Flóa og Skeiða.

Skeiðamannafit

Fjallaselið Skeiðamannafit á Flóa- og Skeiðamannafrétti er staðsett vestan við ána Buglakvísl. Á loftmyndum má álykta að svæðið sé talsvert rofið en skv. vistgerðakortlagningu

Náttúrufræðistofnunar eru helstu vistgerðir á svæðinu; rekjuvist, starmóavist og lyngmóavist á hálendi. Innan svæðisins er ekki að finna vistgerðir eða jarðmyndanir sem njóta sérstakrar verndar skv. lögum um náttúruvernd nr. 60/2013.

Gljúfurleit

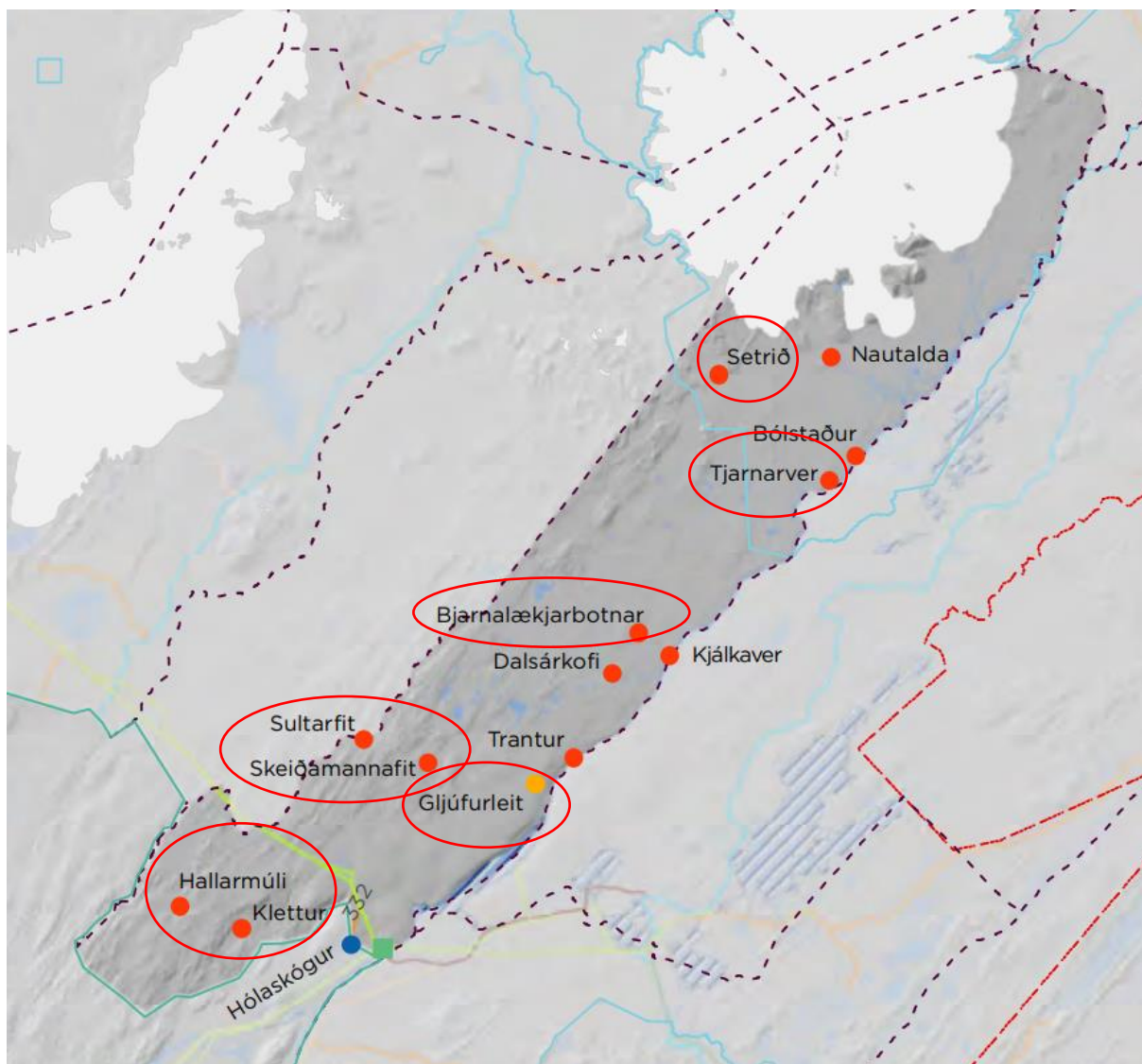
Skálasvæðið Gljúfurleit er staðsett vestan við bakka Þjórsár og talsvert af lítt röskuðu votlendi er þar í kring. Skv. vistgerðakortlagningu Náttúrufræðistofnunar eru helstu vistgerðir á svæðinu; víðikjarrvist, hengistaraflovist, lyngmóavist á hálendi og starungamýravist. Sú síðnefnda er hefur mjög hátt verndargildi og er á lista Bernarsamningsins frá 2014 yfir vistgerðir sem þarfnast verndar. Gljúfurleit er innan skilgreinds hverfisverndarsvæðis Þjórsár, HV8.

Hallarmúli

Fjallaselið Hallarmúli á Flóa- og Skeiðamannafrétti er staðsett norðan Skillandsá. Á loftmyndum má álykta að á svæðinu sé talsvert jarðvegsrof og ummerki um rofabörð. Skv. vistgerðakortlagningu Náttúrufræðistofnunar eru helstu vistgerðir á svæðinu; flagmóavist, mosamóavist og hrungambravist. Innan svæðisins er ekki að finna vistgerðir eða jarðmyndanir sem njóta verndar skv. lögum um náttúruvernd nr. 60/2013

Klettur

Fjallaselið Klettur á Flóa- og Skeiðamannafrétti er staðsett rétt norðan Grótáar, inn af Þjórsárdal. Skv. vistgerðakortlagningu Náttúrufræðistofnunar eru helstu vistgerðir á svæðinu; hraungambravist, víðikjarrvist, mosamóavist og lyngresis- og vingulsvist. Innan svæðisins er ekki að finna vistgerðir eða jarðmyndanir sem njóta verndar skv. lögum um náttúruvernd nr. 60/2013. Svæðið liggur fyrir utan friðlýst hluta Þjórsárdals en er undir friðlýsingu Minjastofnunar sem nær yfir menningarlandslag Þjórsárdals og er til þess ætlað að standa vörð um menningarsöguleg verðmæti svæðisins.



Mynd 1. Staðsetning fjallaskálanna er innan rauðu hringanna (skjáskot: Mannvirki a miðhálandinu).

2.2 Þjóðlenda

Stór hluti hálandis Skeiða- og Gnúpverjahrepps er þjóðlenda. Þjóðlendur eru landsvæði þar sem íslenska ríkið er eigandi lands og hvers konar landsréttinda og hlunninda sem ekki eru háð einkaeignarrétti. Um þjóðlendur gilda lög nr. 58/1998 um þjóðlendur og ákvörðun marka eignarlanda, þjóðlendna og afrétta. Forsætisráðherra fer með málefni þjóðlendna. Ráðherra til aðstoðar við stjórn og ráðstöfun réttinda innan þjóðlendna er samstarfsnefnd um málefni þjóðlendna. Samkvæmt 3. gr. laganna má enginn hafa afnot af þjóðlendu fyrir sjálfa sig, þar með talið að reisa þar mannvirki, gera jarðrask, nýta hlunnindi, vatns- og jarðhitaréttindi án leyfis. Til að nýta land og landsréttindi innan þjóðlendu þarf leyfi hlutaðeigandi sveitarstjórnar sem og forsætisráðuneytisins sé nýting heimiluð til lengri tíma en eins árs. Ef um er að ræða nýtingu vatns- og jarðhitaréttinda, námur og önnur jarðefni innan þjóðlendu þarf leyfi forsætisráðherra nema mælt sé fyrir um annað í lögum.

Einstaklingar, sveitarfélög eða aðrir lögaðilar geta átt svokölluð takmörkuð eignarréttindi innan þjóðlendna. Þjóðlendulög raska ekki slíkum réttindum. Samkvæmt 5. gr. laganna skulu þeir sem hafa nýtt land innan þjóðlendna sem afrétt fyrir búfenað, eða haft þar önnur hefðbundin not sem afréttareign fylgja, halda þeim rétti í samræmi við ákvæði laga þar um. Afréttur er skv. 1. gr. laganna landsvæði utan byggðar sem að staðaldri hefur verið notað til sumarbeitar fyrir búrfé. Hið sama gildir um önnur réttindi sem menn færa sönnur á að þeir eigi.

2.3 Tengsl við aðrar áætlanir

2.3.1 Landsskipulagsstefna 2015-2026

Skipulag miðhálandis Íslands

„Sveitarfélög á miðhálandinu útfæra landsskipulagsstefnu um verndun víðerna- og náttúrugæða í skipulagsáætlunum sínum. Við skipulagsgerð sveitarfélaga verði þess gætt að mannvirki og umferð um hálendið skerði víðerni og önnur sérkenni og náttúrugæði hálendisins sem minnst. Jafnframt verði kannaðir möguleikar á endurheimt víðerna og náttúrugæða. Til grundvallar stefnumörkun verði lögð kortlagning á umfang víðerna, vistgerðakort Náttúrufræðistofnunar Íslands og svæði sem njóta verndar vegna náttúruvafars. Á svæðum sem flokkast sem víðerni verði svigrúm fyrir takmarkaða mannvirkjagerð, svo sem gönguskála, vegslóða og göngu- og reiðleiðir. Umfangsmeiri mannvirkjagerð verði beint að stöðum sem rýra ekki víðerni hálendisins. Uppbygging ferðamannaastöðu verði takmörkuð á miðhálandinu og megináhersla lögð á uppbyggingu á jaðarsvæðum hálendisins og á nokkrum afmörkuðum svæðum við aðalvegi hálendisins. Gengið verði út frá eftirfarandi flokkun og staðsetningu þjónustustaða:

- *Jaðarmiðstöðvar séu á tilteknum stöðum við meginleiðir inn á hálendið og í jaðri þess.*
- *Hálendismiðstöðvar séu á tilteknum stöðum við meginleiðir um hálendið.*
- *Skálasvæði séu á tilteknum stöðum í góðu vegasambandi.*
- *Fjallasel séu í takmörkuðu vegasambandi og taki mið af hæfilegum dagleiðum göngufólks. 7*

Við skipulagsgerð sveitarfélaga verði jafnframt leitað jafnvægis varðandi aðgengi að áhugaverðum stöðum með mismunandi ferðamátum þannig að ferðafólki á vélknúnum farartækjum sé tryggður aðgangur að fjölbrettum svæðum en jafnframt verði tryggð kyrrlát svæði án umferðar vélknúinna farartækja. Ferðamannaleiðir (gönguleiðir, reiðleiðir og reiðhjólaleiðir) verði eftir því sem kostur er aðskildar frá meginvegakerfi miðhálandis“.

2.3.2 Aðalskipulag Skeiða- og Gnúpverjahrepps 2017-2029

Í Aðalskipulagi Skeiða- og Gnúpverjahrepps 2017-2029 eru umræddir fjallaskálar á afþreyingar- og ferðamannasvæði á hálendi.

Eftirfarandi stefna er í gildandi aðalskipulagi:

- Fjölga þarf afþreyingarmöguleikum til að styrkja ferðaþjónustu og ferðamenn stoppi lengur.
- Stuðla verði að eflingu þjónustusvæða svo þau anni þeim fjölda ferðamanna sem þangað sækja.
- Búið verði í haginn fyrir ferðamenn með gerð bílastæða, göngustíga, upplýsingum, merkingum og eftir atvikum snyrtingum og öðrum þjónustubyggingum.

- Við skipulag ferðamannastaða verði hugað sérstaklega að öryggi ferðamanna ásamt greiðum samgöngum og upplýsingum.

Gert er ráð fyrir svigrúmi á öllum afþreyingar- og ferðamannasvæðum til að viðhalda núverandi mannvirkjum eða reisa ný í stað þeirra sem nú eru. Við endurgerð bygginga á hálendinu eða nýbyggingar, verður metið hvort halda skuli í núverandi ásýnd og yfirbragð svæðis eða hvort horft verði til breyttrar ásýndar. Á skálasvæðum og fjallaselum er almennt gert ráð fyrir að aðbúnaður og aðstaða gesta verði bætt enda er stærsti hluti skála frekar frumstæður. Gert er ráð fyrir gistingu allt að 50 gesta, nema annað sé tekið fram.

Aðalskipulagsbreyting mun vera í samræmi við markmið sveitarfélagsins sem sett eru fram í aðalskipulagi.

TAFLA 1. Hluti töflu úr kafla 4.1.1, afþreyingar- og ferðamannasvæði á hálendi

AFÞREYINGAR- OG FERÐAMANNASVÆÐI		
Nr.	Heiti	Lýsing
AF16	Klettur	Fjallasel. Á svæðinu er hesthús og svefnskáli með gistiplássi fyrir 24 gesti. Þar er einnig hestagerði. Hámarksbyggingarmagn getur verið allt að 150 m ² . Stærð svæðis er allt að 2 ha.
AF17	Hallarmúli	Fjallasel. Á svæðinu er hesthús og gangnamannahús með gistiplássi fyrir 20 manns. Hámarksbyggingarmagn getur verið allt að 150 m ² . Stærð svæðis er allt að 2 ha.
AF18	Sultarfit	Fjallasel. Á svæðinu er hesthús og svefnskáli. Gistipláss fyrir 20 manns. Hámarks byggingarmagn getur verið allt að 150 m ² . Stærð svæðis er allt að 2 ha.
AF19	Skeiðamannafit	Fjallasel. Á svæðinu er svefnskáli og gistipláss fyrir 10 manns. Hámarks byggingarmagn getur verið allt að 150 m ² . Stærð svæðis er allt að 2 ha.
AF20	Gljúfurleit	Skálasvæði. Á svæðinu er hesthús og gangnamannahús, gistipláss fyrir 20 manns. Hámarks byggingarmagn getur verið allt að 300 m ² . Stærð svæðis er allt að 2 ha.
AF21	Bjarnalækjarbotnar	Fjallasel. Gangnamannahús og hesthús. Gistipláss fyrir 22 gesti. Hámarks byggingarmagn getur verið allt að 150 m ² . Stærð svæðis er allt að 2 ha.
AF22	Tjarnarver	Fjallasel. Tvö hús eru á svæðinu, í öðru er gistipláss fyrir um 6-8 manns og í hinu geta gist um 16 manns. Einnig er hesthús á staðnum. Svæðið er innan friðlands Þjórsárvera. Allt jarðrask sem getur haft í för með sér truflun eða röskun á dýralífi og/eða eyðileggingu á rústamýravist og öðrum vistgerðum er óheimilt í friðlandinu. Hámarks byggingarmagn getur verið allt að 150 m ² . Stærð svæðis er allt að 2 ha. Framkvæmdir skulu vera í samræmi við ákvæði friðlýsingarskilmála.
AF23	Setur	Fjallasel. Á svæðinu er skáli og gistipláss fyrir um 65 manns. Á staðnum er fjarskiptamastur. Svæðið er innan friðlands Þjórsárvera. Allt jarðrask sem getur haft í för með sér truflun eða röskun á dýralífi og/eða eyðileggingu á rústamýravist og öðrum vistgerðum er óheimilt í friðlandinu. Hámarks byggingarmagn getur verið allt að 150 m ² . Stærð svæðis er um 1 ha. Framkvæmdir skulu vera í samræmi við ákvæði friðlýsingarskilmála.

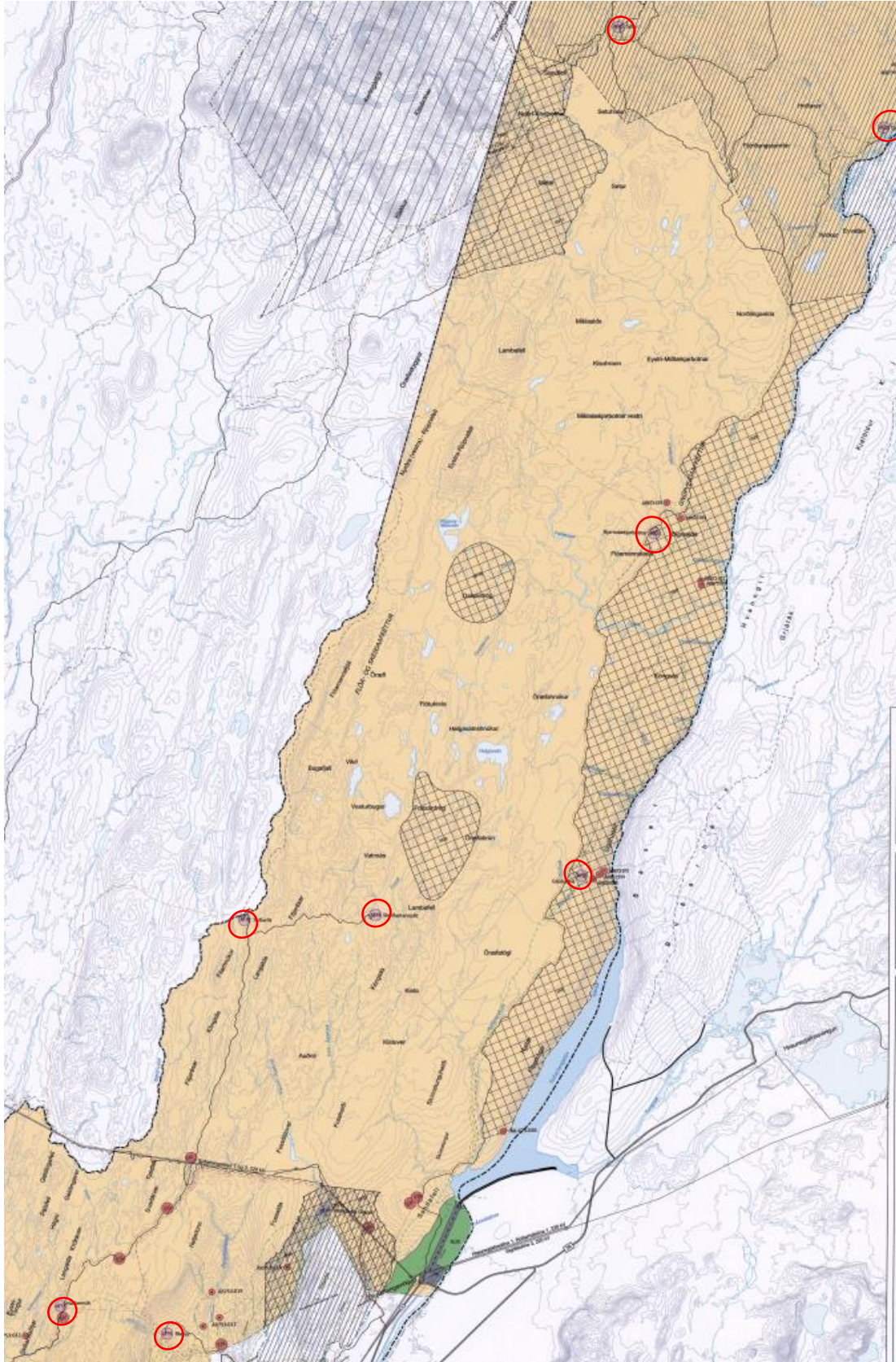
Gljúfurleit og Bjarnarlækjarbotnar eru innan skilgreinds hverfisverndarsvæðis HV8, sbr. kafla 4.2.5, í greinagerð aðalskipulags. Þar skal stuðla að verndun gróðurs og náttúruyfyrirbærum meðfram Þjórsá og fossum árinna skv. lögum um náttúruvernd nr. 60/2013.

HVERFISVERNDARSVÆÐI VEGNA NÁTTÚRUVERNDAR		
Nr.	Heiti	Lýsing
HV8	Þjórsá	Með hverfisvernd er stuðlað að verndun á gróðurlendi og náttúrufrubærum meðfram Þjórsá auk fossa hennar. Auk þess er svæðið mikilvægt vegna náttúrufars, fornminja og menningarsögulegs gildis. Mannvirkjagerð vegna útivistar og ferðaþjónustu er heimil en einstök náttúrufrubæri njóti friðunar, ásamt fossum, og nágrenni Þjórsár og annarra áa á svæðinu. Stærð svæðis er um 11.700 ha.

2.3.3 Friðland í Þjórsárverum

Innan friðlands Þjórsárvera eru Tjarnaver og Setrið, sbr. kafla 4.5.1 í greinargerð aðalskipulags.

FRIDLÝST SVÆÐI	
Heiti	Lýsing
Þjórsárver	Svæðið er verndað samkvæmt samþykkt um votlendi sem hefur alþjóðlegt gildi, einkum fyrir fuglalíf (sbr. Ramsar sáttmálinn). Vernda skal líffræðilega fjölbreytni, vatnafar og vistgerðir með áherslu á rústamýrarvist sem telst vera alþjóðlega verndarþurfi skv. ákvæðum Bernarsamningsins. Á tímabilinu 1. maí til 10. júní er umferð um varplönd heiðargæsar bönnuð. Flug neðan 3.000 feta hæðar yfir friðlandinu utan jökuls er óheimilt á tímabilinu 10. maí til 10. ágúst. Þjórsárver voru fyrst friðlýst árið 1981 og svæðið stækkaði talsvert árið 2017. Markmiðið er að tryggja víðtæka og markvissa verndun gróðurlendis Þjórsárvera, vistkerfi, varpstöðvar, víðerni, landslagsheild og menningarmínjar. Stærð svæðis er 1.563 km ² . Leyfi Umhverfisstofnunar og sveitarfélagsins þarf til framkvæmda á friðlandinu, skv. friðlýsingarskilmálum um Þjórsárver nr. 870/2017.



Mynd 2. Skjáskot úr Aðalskipulagi Skeiða- og Gnúpverjahrepps 2017-2029. Skipulagssvæðin eru innan rauðu hringanna.

2.4 Minjar

Aðalskráning fornleifa hefur ekki farið fram á afréttunum að undanskildum Tjarnarveri og Kletti.

Engar fornminjar fundust innan skipulagssvæðis Tjarnarvers við skráningu fornminja sem fór fram í Þjórsárverum í fyrirhuguðu lónsstæði Norðlingaölduveitu árið 1998.

Engar fornminjar fundust innan skipulagssvæðis Kletts. Skipulagssvæðið er innan marka þess svæðis sem friðlýst var af Mennta- og menningarmálaráðherra skv. tillögu Minjastofnunar árið 14. október 2020. Friðunin nær yfir menningarlandslag Þjórsárdals.

Ef fram koma áður óþekktar fornleifar á framkvæmdartíma, sbr. 24. gr. laga um menningarminjar nr. 80/2012, skal þegar haft samband við Minjastofnun Íslands og framkvæmd stöðvuð uns fengin er ákvörðun Minjastofnunar um hvort halda megi áfram og með hvaða skilmálum.

3 BREYTING Á AÐALSKIPULAGI

Breyting verður gerð á bæði uppdrætti og í greinagerð gildandi aðalskipulags.

Gert er ráð fyrir breytingu á stærð svæða, hámarksbyggingarmagni og fjölda gistiplássna í hverjum skála.

Eingöngu verður heimilað að viðhalda og/eða endurbyggja aðstöðu á núverandi svæðum..

Afmörkuð verða vatnsból ásamt grann og fjarsvæði vatnsverndar Einnig verður gert ráð fyrir viðhaldi vega, m.a. með mögulegum efnistökusvæðum eða skilmálum varðandi efnistöku í nágrenni þeirra.

4 UMHVERFISÁHRIF

Aðalskipulagsbreytingin fellur ekki undir lög um umhverfismat áætlana nr. 111/2021, þar sem ekki er mörkuð stefna er varðar leyfisveitingar til framkvæmda. Gerð verður grein fyrir áhrifum aðalskipulagsbreytingarinnar á umhverfi í samræmi við 5. mgr. 12. gr. skipulagslaga. Í skipulagsgerð er mat á áhrifum aðalskipulagsbreytingarinnar mikilvægt og nýtist m.a. til að bregðast við hugsanlegum neikvæðum umhverfisáhrifum með breytingu á stefnu eða mótun á mótvægisáðgerðum. Mat á áhrifum mun byggja á fyrirbyggjandi upplýsingum um grunnástand umhverfis.

4.1 Tengsl við aðrar áætlanir

Í umhverfisskýrslu fyrir breytingu skipulags fjallaskálanna verður gerð grein fyrir tengslum og samræmi við aðrar áætlanir og stefnur í samræmi við lög um umhverfismat framkvæmda og áætlana. Helstu stefnur og áætlanir má sjá í kafla 2.4.

4.2 Umhverfismat

Matsvinnan fer fram samhliða vinnslu við gerð greinargerðar og uppdráttu til að stuðla að því að umhverfissjónarmið séu ávallt uppi við mótun tillögu að breyttu aðalskipulagi.

Í skipulagsgerð er umhverfismat áætlana jafnframt mikilvægt til að tryggja samræmi á milli stefnumiða í mismunandi málaflokkum skipulagsins og tryggja að umhverfismarkmiðum sveitarfélagsins sé haldið á lofti í skipulagsgerðinni. Niðurstaða umhverfismatsins nýtist því til að bregðast við hugsanlega neikvæðum umhverfisáhrifum með breytingu á stefnu eða mótun á mótvægisáðgerðum. Umhverfismatið mun byggja á fyrirliggjandi upplýsingum um grunnástand umhverfis.

4.3 Valkostir

Breyting á aðalskipulagi verður borin saman við núverandi ástand, núll kost.

4.4 Umhverfisþættir og áherslur

Í umhverfisskýrslu með aðalskipulagsbreytingunni/aðalskipulagsbreytingunum verða skoðuð áhrif á þá umhverfisþætti sem tilgreindir eru í töflu 2 og þeir metnir í samræmi við stefnuskjöl og viðmið. Yfirlit yfir meginspurningar í umhverfisskýrslu er að finna í töflu 2. Viðmið fyrir hvern umhverfisþátt eru sett með tilliti til laga og reglugerða, stefnuskjala sveitarfélagsins auk viðmiða í opinberum stefnuskjöllum og/eða alþjóðlegum skuldbindingum.

Framsetning á niðurstöðu matsins verður í formi greinargerðar og/eða yfirlitstöflu.

TAFLA 2. Umhverfisþættir og helstu matsspurningar.

UMHVERFISÞÆTTIR	MATSSPURNINGAR	VIÐMIÐ
Loft	Losun gróðurhúsalofttegunda og binding kolefnis.	Aðgerðaáætlun í loftslagsmálum. Stefna í aðalskipulagi.
Gróður og dýralíf	Áhrif á gróður og dýralíf.	Vistgerðakortlagning Náttúrufræðistofnunar.
Ásýnd og landslag	Áhrif á ásýnd og landslag.	Landskipulagsstefna 2015-2026
Samfélag	Áhrif á atvinnulíf. Áhrifum á ferðamennsku og styrkingu byggðar.	Stefna í aðalskipulagi. Landsskipulagsstefna 2015-2026.
Minjar og verndarsvæði	Áhrif á náttúru-minjar, fornminjar og verndarsvæði.	Stefna í aðalskipulagi. Aðalskráning fornminja. Náttúru-minjaskrá.
Heilsa og öryggi	Náttúruvá. Umferðaröryggi. Útivistamöguleikar.	Stefna í aðalskipulagi Landsskipulagsstefna 2015 – 2026

5 KYNNING OG SAMRÁÐ

Með kynningu skipulagslýsingar þessarar er umsagnaraðilum, hagsmunaaðilum og almenningi gefinn kostur á að leggja fram sjónarmið og ábendingar sem að gagna gætu komið.

Skipulags- og matslýsing verður kynnt með auglýsingu í blöðum/dreifiritum og á vefsíðu Umhverfis- og tæknisviðs Uppsveita Árnassýslu <http://www.utu.is> og á heimasíðu sveitarfélagsins <http://www.skeidgnup.is>. Einnig verður skipulagslýsing aðgengileg á skrifstofu skipulagsfulltrúa Dalbraut 12, Laugarvatni.

Ábendingar skulu vera skriflegar og berast skrifstofu sveitarfélagsins eða á skrifstofu skipulagsfulltrúa, fyrir auglýstan tímafrest. Samhliða verður leitað verður eftir umsögnum frá helstu umsagnaraðilum s.s. Skipulagsstofnun, Forsætisráðuneyti, Umhverfisstofnun og Heilbrigðiseftirlit Suðurlands. Leita þarf umsagnar ISOR vegna afmörkunar vatnsverndarsvæða í aðalskipulagsbreytingu.

Aðalskipulagsbreytingin verður unnin og kynnt skv. 30-32. gr. skipulagslaga nr. 123/2010. Á vinnslutíma mun aðalskipulagsbreytingin og deiliskipulagið verða kynnt bæði íbúum/almenningi og hagsmunaaðilum.