



## DEILISKIPULAG FYRIR SKÁLA Á HOLTAMANNAAFRÉTTI

Skipulagslýsing

07.06.2022



## UPPLÝSINGAR

---

### SKJALALYKILL

---

100570-SKL-001-V01

### HÖFUNDUR

---

Ingibjörg Sveinsdóttir

### RÝNT

---

Sólveig Olga Sigurðardóttir

## EFNISYFIRLIT

1	INNGANGUR	4
1.1	Skipulagslýsing	4
1.1	Markmið	4
2	FORSENDUR OG STAÐHÆTTIR	5
3	GILDANDI ÁÆTLANIR	7
3.1	Landsskipulagsstefna 2015-2026	7
3.2	Aðalskipulag Ásahrepps 2020-2032, sem er í staðfestingu	8
3.2.1	Hverfisvernd	11
3.3	Verndarsvæði	11
3.4	Fornminjar	12
3.5	Deiliskipulag	12
3.6	Þjóðlenda	12
4	DEILISKIPULAG - SKILMÁLAR	13
4.1	Mannvirki	13
5	UMHVERFISMATSSKÝRSLA	13
5.1	Matsskylda framkvæmda	14
5.2	Matsspurningar, viðmið og valkostir	14
6	SKIPULAGSFERLI – KYNNING OG SAMRÁÐ	15
6.1	Samráð	15
6.2	Skipulagsferli	16
7	HEIMILDIR	16

## 1 INNGANGUR

Ásahreppur setur fram skipulagslýsingu vegna deiliskipulags fyrir skála á Holtamannafrétti. Skálarnir eru: Hald, Hvangiljahöll, Versalir og Gásagustur. Öll svæðin eru byggð og eru skálar í eigu sveitarfélagsins, Veiðifélags Holtamannafréttar eða í einkaeigu. Einnig er unnið að gerð deiliskipulags fyrir skála á Þóristungum, er hann hluti af deiliskipulagi fyrir Hrauneyjafossvirkjun, sem er í vinnslu.

Í Aðalskipulagi Ásahrepps 2020-2032 eru skálarnir á afþreyingar- og ferðamannasvæði. Skálarnir eru innan þjóðlendu.

### 1.1 Skipulagslýsing

Gerð skipulagslýsingar er ætlað að tryggja aðkomu almennings og hagsmunaaðila að skipulagsferlinu á fyrstu stigum þess, auka gagnsæi, tryggja betra upplýsingaflæði, skila betri og markvissari skipulagsvinnu og gefa sveitarstjórn og öðrum sem koma að ferlinu betri yfirsýn allt frá fyrstu skrefum.

Samkvæmt 1. mgr. 40. gr. skipulagslaga nr. 123/2010 skal sveitarstjórn taka saman lýsingu á skipulagsverkefni. Í lýsingu skal koma fram hvaða áherslur sveitarstjórn hafi við skipulagsgerðina, upplýsingar um forsendur, fyrirliggjandi stefnu og fyrirhugað skipulagsferli.

Með skipulagslýsingu þessari er íbúum og öðrum hagsmunaaðilum gefinn kostur á að koma með ábendingar og athugasemdir sem snúa að málefnum deiliskipulagsins og komandi skipulagsvinnu.

### 1.1 Markmið

Með gerð deiliskipulags verður settur rammi um starfsemi í hverjum skála og framkvæmdir verða í samræmi við samþykkt deiliskipulag.

Markmið með gerð deiliskipulags eru eftirfarandi:

- Stuðla að uppbyggingu ferðaþjónustu á afréttinum, sem getur ýtt undir útivist og ný tækifæri á því sviði.
- Skilgreina byggingarheimildir fyrir ný mannvirki og afmarka lóð utan um mannvirki.
- Setja skilmála þar sem m.a. verður kveðið á um samræmt yfirbragð mannvirkja.
- Tryggja vernd gróðurs og náttúruminja, eftir því sem við á.
- Áhersla er á að mannvirki falli vel að landslagi og ásýnd.

## 2 FORSENDUR OG STAÐHÆTTIR

Sveitarfélagið vill setja ramma utan um þá starfsemi og þjónustu sem veitt verður á afréttinum og heimila viðhald hennar til framtíðar. Umfjöllun um hvert svæði fyrir sig er hér að aftan.

**Hald** er fremst á Búðarhálsi á Holtamannaafretti, norðan við Sultartangalón. Aðkoma er frá Landvegi (nr. 26), um veg að Búðarhálsvirkjun og núverandi vegslóða af honum.

Hald gangnamannahús er skráð í Þjóðskrá, landnr. 224163. Stærð lóðar er skráð 5055,6 m<sup>2</sup>. Innan hennar er hús sem byggt var af Ásahreppi árið 2012 og er 112 m<sup>2</sup>. Við Hald er rétt, hólf fyrir hesta og hólf sem nýtt er fyrir fé í leitum. Húsið er í útleigu yfir sumartímann og er nýtt af smölum á haustin.

Svæðið næst skálanum er lítt gróið, melur og grjót. Unnið hefur verið að uppgræðslu í nágrenninu undanfarin ár. Fremst á Búðarhálsi eru ekki þekkt náttúrufyribæri sem njóta sérstakrar verndar.



**MYND 1.** Hald og Haldrétt.

**Hvangiljahöll** er í Hvangiljum norðan við Búðarháls. Húsin standa á bakka Foskvíslar og eru mannvirki nýtt sem gangnamannahús. Aðkoma er af vegslóða sem liggur eftir Búðarhálsi.

Hvangiljahöll er ekki skráð í Þjóðskrá. Gistiskáli var byggður árið 1968 og hesthús árið 1977<sup>1</sup>. Gisting er fyrir 20 gesti.

Svæðið er nokkuð gróið grasi og mosa en grjót stendur víða upp úr og rof er í gróðurþekjunni. Foskvísl rennur skammt frá húsunum og víða í nágrenninu eru lækjarsprænur sem allar renna í Þjórsá.

---

<sup>1</sup> (Ingibjörg Sveinsdóttir 2011).





**MYND 2.** Hvangiljahöll. Gistiskáli nær og hesthús fjær.

**Versalir** eru sunnan við Stóraver og við sunnanverða Kvíslaveitu. Hús standa skammt frá Sprengisandsleið (F26). Versalir eru skráðir í Þjóðskrá undir heitinu Stóraver og eru öll mannvirki á landnúmerinu 165351.

Gistiskáli var fluttur á staðinn árið 1985, stærð 203 m<sup>2</sup>. Sama ár var hesthús byggt, stærð þess er 115 m<sup>2</sup>. Mannvirki eru í eigu Veiðifélags Holtamannafréttar. Gisting er fyrir 33 gesti.

Gistiskáli byggður árið 1993, stærð 45 m<sup>2</sup>. Mannvirki í einkaeigu. Gisting er fyrir 12 gesti.

Svæðið er lítt gróið, að mestu leyti melar og grjót. Unnið hefur verið að uppgræðslu umhverfis húsinn allt frá því þau voru byggð, en gróðurþekja er rýr.



**MYND 3.** Gistiskálarnir tveir í Versölum.

**Gásagustur** var byggður í jaðri Þúfuvers árið 1974. Hesthús var byggt ári seinna<sup>2</sup>. Um 1990 setti Veiðifélag Holtamannaafrettar lítið móelhús niður skammt frá Gásagusti og byggði þar kamar. Um 10 gestir geta gisti á staðnum. Staðurinn er lítið eða ekkert nýttur í dag enda býður ástand mannvirkja tæplega upp á það. Mannvirki eru ekki skráð í Þjóðskrá. Aðkoma er af Kvíslaveituvegi og um vegslóða af honum.

Svæðið umhverfis leitarmannahús og hesthús er vel gróið en móelhúsið er á gróðurlausum mel.



**MYND 4.** Gásagustur í Þúfuveri. Gistiskáli t.v. og hesthús t.h.

### 3 GILDANDI ÁÆTLANIR

#### 3.1 Landsskipulagsstefna 2015-2026

Skipulag miðhálandis Íslands

*„Sveitarfélög á miðhálandinu útfæri landsskipulagsstefnu um verndun víðerna- og náttúrugæða í skipulagsáætlunum sínum. Við skipulagsgerð sveitarfélaga verði þess gætt að mannvirki og umferð um hálandið skerði víðerni og önnur sérkenni og náttúrugæði hálandisins sem minnst. Jafnframt verði kannaðir möguleikar á endurheimt víðerna og náttúrugæða. Til grundvallar stefnumörkun verði lögð kortlagning á umfangi víðerna, vistgerðakort Náttúrufræðistofnunar Íslands og svæði sem njóta verndar vegna náttúrufræðis. Á svæðum sem flokkast sem víðerni verði svigrúm fyrir takmarkaða mannvirkjagerð, svo sem gönguskála, vegslóða og göngu- og reiðleiðir. Umfangsmeiri mannvirkjagerð verði beint að stöðum sem rýra ekki víðerni hálandisins. Uppbygging ferðamannaáðstöðu verði takmörkuð á miðhálandinu og megináhersla lögð á uppbyggingu á jaðarsvæðum hálandisins og á*

<sup>2</sup> (Ingibjörg Sveinsdóttir 2011).

nokkrum afmörkuðum svæðum við aðalvegi hálendisins. Gengið verði út frá eftirfarandi flokkun og staðsetningu þjónustustaða:

- Jaðarmiðstöðvar séu á tilteknum stöðum við meginleiðir inn á hálendið og í jaðri þess.
- Hálendismiðstöðvar séu á tilteknum stöðum við meginleiðir um hálendið.
- Skálasvæði séu á tilteknum stöðum í góðu vegasambandi.
- Fjallasel séu í takmörkuðu vegasambandi og taki mið af hæfilegum dagleiðum göngufólks.

Við skipulagsgerð sveitarfélaga verði jafnframt leitað jafnvægis varðandi aðgengi að áhugaverðum stöðum með mismunandi ferðamátum þannig að ferðafólki á vélknúnum farartækjum sé tryggður aðgangur að fjölbreyttum svæðum en jafnframt verði tryggð kyrrlát svæði án umferðar vélknúinna farartækja. Ferðamannaleiðir (gönguleiðir, reiðleiðir og reiðhjólaleiðir) verði eftir því sem kostur er aðskildar frá meginvegakerfi miðhálendisins“.

### 3.2 Aðalskipulag Ásahrepps 2020-2032, sem er í staðfestingu

Í aðalskipulaginu eru skálar á afþreyingar- og ferðamannasvæði. Eftirfarandi stefna gildir fyrir þau:

- Við uppbyggingu ferðamannasvæða verði gætt að samræmi í útliti bygginga og lögð áhersla á að mannvirki falli sem best að landslagi. Mannvirki skulu vera látlaus og nota skal byggingarefni sem þarfnast lítils viðhalds. Gerð er krafa um vandaðan frágang mannvirkja og að raskað svæði falli sem best að aðliggjandi landi. Forðast skal að raska stærra svæði en nauðsynlegt er.
- Aðstaða í fjallaskálum verði bætt til að mæta þörfum gesta um betri aðbúnað og þjónustu og til að efla mögulega atvinnustarfsemi.
- Afmarkaðar verða lóðir fyrir skála á afréttinum og skal stærð þeirra taka mið af umfangi starfseminnar. Lóðum er eingöngu úthlutað til aðila sem stunda þjónustu eða eftirlit.
- Skálar á afrétti geta verið á 1-2 hæðum.
- Við skála á afréttinum er heimilt að vera með allt að 10 kV vindrafstöð, eða sólarsellur á eða við hús, til að sjá staðnum fyrir raforku.
- Gert er ráð fyrir svigrúmi á öllum afþreyingar- og ferðamannasvæðum til að viðhalda núverandi mannvirkjum. Við endurgerð bygginga á hálendinu og/eða nýbyggingar verður metið hvort halda skuli í núverandi ásýnd og yfirbragð svæðis eða hvort horft verði til breyttrar ásýndar, m.a. til að aðlaga mannvirki betur að umhverfi og fyrirhugaðri notkun.

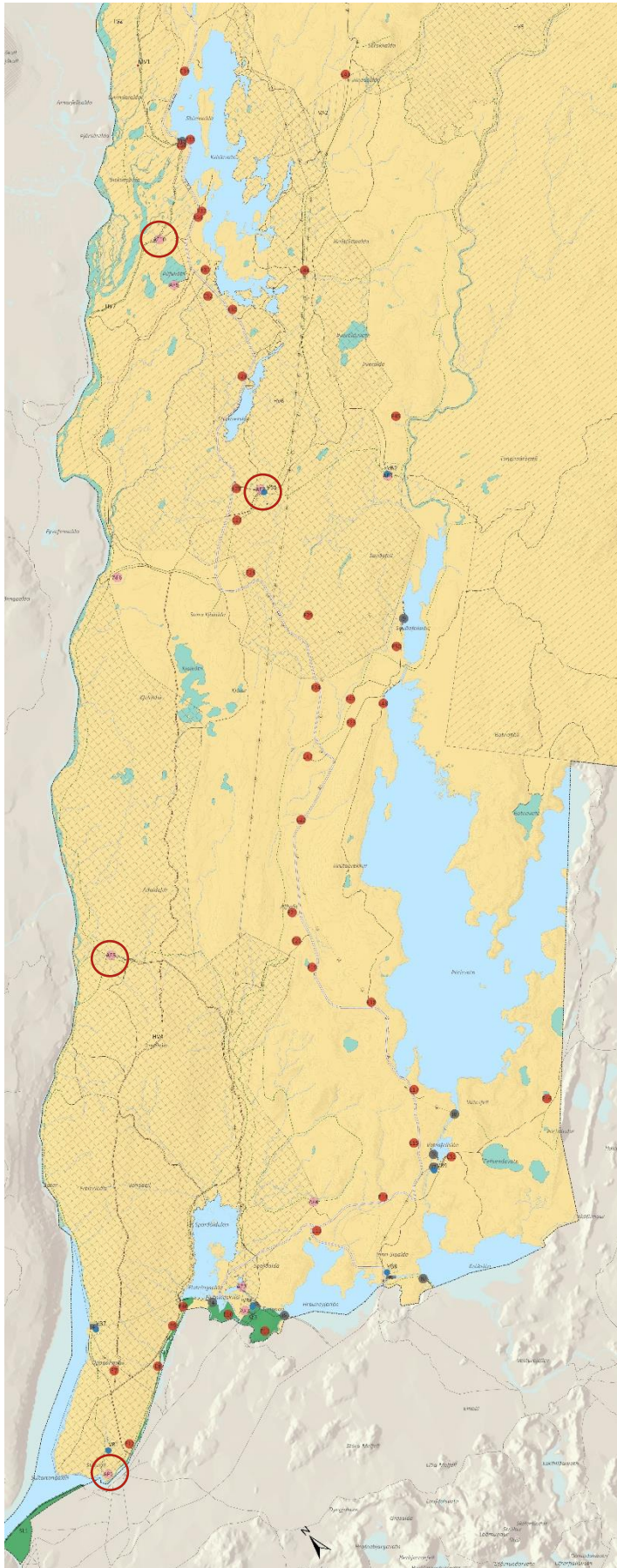
**TAFLA 1.** Heimildir í aðalskipulagi fyrir uppbyggingu.

NR	HEITI	LÝSING OG SKILMÁLAR SKV AÐALSKIPULAGI	FJÖLDI GISTIPLÁSSA Í DAG	BREYTING Á FJÖLDA GISTIPLÁSSA
AF1	Hald	Fjallasel á afrétti. Leitarmannahús og fjárrétt. Staðurinn nýtist sem áningarstaður á göngu- og reiðleiðum. Heimilt er viðhald á núverandi mannvirkjum. Heimilt er að vera með 3 hús og heildar byggingarmagn allt að 350 m <sup>2</sup> . Stærð svæðis er um 2 ha.	22	40
AF5	Hvanngil	Fjallasel á afrétti. Leitarmannahúsið Hvanngiljahöll og hesthús. Áningarstaður á göngu- og reiðleiðum, áningarhólf fyrir hesta. Heimilt er viðhald á núverandi mannvirkjum og/eða bygging	20	30



**ÁSAHREPPUR**

NR	HEITI	LÝSING OG SKILMÁLAR SKV AÐALSKIPULAGI	FJÖLDI GISTIPLÁSSA Í DAG	BREYTING Á FJÖLDA GISTIPLÁSSA
		nýrra í þeirra stað. Heimilt er að vera með 3 hús og heildar byggingarmagn allt að 300 m <sup>2</sup> . Stærð svæðis er um 2 ha.		
AF7	Versalir	Skálasvæði á afrétti. Tveir gistiskálar sem eru einkum nýttir fyrir veiðimenn og vegna hestaferða. Hesthús, áningarhólf og aðstaða fyrir hestamenn. Leitarmannahús. Heimilt er að viðhalda mannvirkjum. Heimilt er að vera með aðstöðu fyrir landverði, upplýsingar og fræðslu um svæðið, Friðland í Þjórsárverum og Vatnajökulspjóðgarð. Stærð svæðis er um 2 ha.	45	45
AF10	Þúfuver	Fjallasel á afrétti. Leitarmannahúsið Gásagustur, hesthús og gistiaðstaða fyrir veiðimenn. Áningarstaður á göngu- og reiðleiðum, áningarhólf fyrir hesta. Heimilt er viðhald á núverandi mannvirkjum. Heimilt er að vera með 3 hús og heildar byggingarmagn allt að 300 m <sup>2</sup> . Heimilt er að vera með aðstöðu fyrir landvörð, upplýsingar og fræðslu um friðlandið. Ný mannvirki skulu byggð á ógrónu landi. Staðurinn er innan Friðlands Þjórsárvera. Stærð svæðis er um 2 ha.	10	30



**MYND 5.** Hluti af Aðalskipulagi Ásahrepps 2020-2032. Skálarnir eru innan rauðu hringjanna. Syðstur er Hald, þá Hvangiljahöll, Versalir og Gásagustur nyrstur.

3.2.1 Hverfisvernd

Skálarnir eru allir innan hverfisverndarsvæða. Um hverfisverndarsvæði gildir eftirfarandi stefna:

- Halda skal byggingarframkvæmdum í lágmarki og þess gætt að þær leiði til eins lítillar röskunar og kostur er.
- Innan hverfisverndarsvæða á afréttinum eru hefðbundnar nytjar, s.s. beit og veiðar áfram heimilar.
- Forðast skal að raska vistgerðum, með mjög hátt verndargildi, sem ná yfir 2 ha eða stærra svæði.
- Hluti víðerna á afréttinum er settur undir hverfisvernd. Leitast skal við að vernda þau og viðhalda lítt snortnu yfirbragði þeirra.

**TAFLA 2.** Skilmálar í aðalskipulagi fyrir hverfisverndarsvæði.

NR	HEITI	LÝSING OG SKILMÁLAR
HV4	Búðarháls - Þóristungur	Landsvæðið milli Þjórsár og Köldukvíslar auk Þóristungna. Nær norður undir Svartagil. Áhugavert gönguland, gljúfur og fossar í Þjórsá og Köldukvísl. Sögu og menningarminjar s.s. Kláfurinn á Tungnaá og minjar við Hald. Stórt lítt raskað víðerni og gróður sem hefur hátt eða mjög hátt verndargildi skv. vistgerðarkortlagningu. Halda skal framkvæmdum í lágmarki og þess gætt að þær leiði til eins lítillar röskunar og kostur er. Ganga skal frá byggingum og umhverfi svo fljótt sem verða má. Forðast skal allt rask á gróðri. Tryggja skal góðan frágang fráveitu. Heimilar eru endurbætur á mannvirkjum og viðhald á vegum og slóðum. Heimilar eru landgræðsluaðgerðir í tengslum við gæðastýringu í sauðfjárrækt og skógrækt með Tungnaá til bindingar kolefnis. Stærð svæðis er um 253 km <sup>2</sup> .
HV6	Sauðafell, Kjalver og svæði austan Kvíslaveitu	Gróðurlendi þar sem er raki í jarðvegi. Gróðurtegundir sem hafa hátt eða mjög hátt verndargildi skv. vistgerðarkortlagningu. Forðast skal allt rask á gróðri. Heimilar eru endurbætur á mannvirkjum og viðhald á vegum og slóðum. Stærð svæðis er 191 km <sup>2</sup> .
HV7	Vörðuð leið um Sprengisand	Varðaða leiðin um Sprengisand liggur frá Fjórðungskvísl að Þjórsá við Sóleyjarhöfða. Var upphaflega vörðuð um 1905. Vörður hafa verið endurhlaðnar í samráði við Minjastofnun Íslands. Afmarkað er 60 m breitt belti með leiðinni. Óheimilt er að raska vörðunum og næsta nágrenni þeirra. Við nákvæma útfærslu á vegi yfir Sprengisand skal taka tillit til vörðuðu leiðarinnar. Stærð svæðis er um 2 km <sup>2</sup> .

3.3 Verndarsvæði

Gásagustur er innan Friðlands Þjórsárvera.

Þjórsárver voru friðlýst sem friðland árið 1981, friðlýsingin var endurskoðuð 1987 og 2017, þegar svæðið var stækkað. Þjórsárver eru á lista Ramsarsamningsins sem alþjóðlega mikilvægt votlendissvæði, einkum vegna auðugs fuglalífs. Stærð friðlandsins er 1.563 km<sup>2</sup>.

**Markmið friðlýsingar:** Tryggja víðtæka og markvissa verndun gróðurlendis Þjórsárvera í heild, vistkerfi veranna, rústamýrarvist, varpstöðvar heiðargæsa, víðernis, sérstakrar landslagsheildar og menningarminja, auk fræðslu til almennings um verndargildi svæðisins.

**Landnotkun og mannvirkjagerð:** Heimildir til mannvirkjagerðar vegna fræðslu og ferðaþjónustu sem eru í staðfestu aðalskipulagi sveitarfélaga halda gildi sínu án þess að leita þurfi samþykkis Umhverfisstofnunar. Heimilt er að viðhalda mannvirkjum s.s. virkjanamannvirkjum, skálum vegum og námum

## ÁSAHREPPUR

sem þegar eru í notkun. Um upprekstur á svæðið fer eftir reglum sem viðkomandi sveitarstjórnir setja að fenginni umsögn ráðgjafanefndar. Hefðbundnar nytjar í ám og vötnum eru heimilar.

Á tímabilinu 1. maí til 10. júní er umferð um varplönd heiðargæsar bönnuð. Flug neðan 3.000 feta hæðar yfir friðlandinu utan jökuls er óheimilt á tímabilinu 10. maí til 10. ágúst<sup>3</sup>.

### **3.4 Fornminjar**

Aðalskráningu fornminja er lokið í Ásahreppi. Gerð verður grein fyrir þekktum minjum í deiliskipulagi og settir skilmálar til að tryggja verndun þeirra.

Ef fram koma áður óþekktar fornleifar á framkvæmdartíma, sbr. 24. gr. laga um menningarminjar nr. 80/2012, skal hafa samband við Minjastofnun Íslands og framkvæmd stöðvuð uns fengin er ákvörðun Minjastofnunar um hvort halda megi framkvæmdum áfram og með hvaða skilmálum.

### **3.5 Deiliskipulag**

Ekkert deiliskipulag er í gildi fyrir skálana.

### **3.6 Þjóðlenda**

Holtamannaafréttur er þjóðlenda. Þjóðlendur eru landsvæði þar sem íslenska ríkið er eigandi lands og hvers konar landsréttinda og hlunninda sem ekki eru háð einkaeignarrétti. Um þjóðlendur gilda lög nr. 58/1998 um þjóðlendur og ákvörðun marka eignarlanda, þjóðlendna og afrétta. Forsætisráðherra fer með málefni þjóðlendna. Ráðherra til aðstoðar við stjórn og ráðstöfun réttinda innan þjóðlendna er samstarfsnefnd um málefni þjóðlendna. Samkvæmt 3. gr. laganna má enginn hafa afnot af þjóðlendu fyrir sjálfan sig, þar með talið að reisa þar mannvirki, gera jarðrask, nýta hlunnindi, vatns- og jarðhitaréttindi án leyfis. Til að nýta land og landsréttindi innan þjóðlendu þarf leyfi hlutaðeigandi sveitarstjórnar sem og forsætisráðuneytisins sé nýting heimiluð til lengri tíma en eins árs. Ef um er að ræða nýtingu vatns- og jarðhitaréttinda, námur og önnur jarðefni innan þjóðlendu þarf leyfi forsætisráðherra nema mælt sé fyrir um annað í lögum.

Einstaklingar, sveitarfélög eða aðrir lögaðilar geta átt svokölluð takmörkuð eignarréttindi innan þjóðlendna. Þjóðlendulög raska ekki slíkum réttindum. Samkvæmt 5. gr. laganna skulu þeir sem hafa nýtt land innan þjóðlendna sem afrétt fyrir búfenað, eða haft þar önnur hefðbundin not sem afréttareign fylgja, halda þeim rétti í samræmi við ákvæði laga þar um. Afréttur er skv. 1. gr. laganna landsvæði utan byggðar sem að staðaldri hefur verið notað til sumarbeitar fyrir búfé. Hið sama gildir um önnur réttindi sem menn færa sönnur á að þeir eigi.

---

<sup>3</sup> (Umhverfis- og auðlindaráðuneytið 2017).



## 4 DEILISKIPULAG - SKILMÁLAR

Í skipulagsreglugerð nr. 90/2013, gr. 5.1.2 segir að deiliskipulag skuli gera fyrir einstök svæði eða reiti þar sem framkvæmdir eru fyrirhugaðar og skuli jafnan miða við að það taki til svæða sem mynda heildstæða einingu. Deiliskipulag skal byggt á stefnu aðalskipulags. „Í deiliskipulagi eru teknar ákvarðanir og settir skilmálar um byggðamynstur, mannvirki, landnotkun og nýtingu, vernd o.fl. eftir því sem við á og aðrar skipulagsforsendur sem þurfa að liggja fyrir vegna byggingar- og framkvæmdaleyfa. Sveitarstjórn ber ábyrgð á og annast gerð deiliskipulags“ skv. gr. 5.1.3.

### 4.1 Mannvirki

Í deiliskipulagi verður gerð grein fyrir núverandi mannvirkjum á hverjum stað og einnig nýjum mannvirkjum. Afmarkaðar verða lóðir og ná þær yfir byggingar, hestagerði, bílastæði, fráveitu og vatnsból, eftir því sem við á. Leitast verður við að hafa byggingar í nágrenni við hverja aðra til að sem minnst rask verði og til að vegir og veitur nýtist sem best. Settir verða skilmálar fyrir útlit og yfirbragð mannvirkja á hverjum stað. Leitast verður við að lágmarka áhrif mannvirkja á náttúru og víðerni.

**TAFLA 3.** Fyrirhuguð uppbygging á hverjum stað.

SKÁLI	FYRIRHUGUÐ UPPBYGGING
Hald	Afmörkuð verður ein lóð. Til viðbótar við núverandi hús verði byggður annar gistiskáli og skemma/hesthús. Hámarks byggingarmagn verði 350 m <sup>2</sup> . Gisting verði fyrir 40 gesti. Heimilt verði að leggja rafstreng að skálanum.
Hvangiljahöll	Afmörkuð verður ein lóð. Heimilar eru endurbætur og viðhald á núverandi húsum, skála og hesthúsi, eða að byggja tvö ný hús í þeirra stað. Hámarks byggingarmagn getur verið 300 m <sup>2</sup> . Gisting verði fyrir 30 gesti. Heimilt verði að framleiða rafmagn á staðnum og nota til þess allt að 10 kV vindrafstöð eða sólarcellur.
Versalir	Afmarkaðar verða tvær lóðir. Heimilar eru endurbætur og viðhald á núverandi húsum. Gisting er fyrir 45 gesti. Heimilt verði að framleiða rafmagn á staðnum og nota til þess allt að 10 kV vindrafstöð eða sólarcellur.
Gásagustur	Afmörkuð verður ein lóð. Núverandi mannvirki verða fjarlægð. Heimilt er að byggja 3 ný hús. Hámarks byggingarmagn getur verið 300 m <sup>2</sup> . Gert er ráð fyrir gistingu í 2-3 skálum og að heimilt sé að vera með aðstöðu fyrir landvörð, upplýsingar og fræðslu um Friðland Þjórsárvera. Gisting verði fyrir 30 gesti. Heimilt er að framleiða rafmagn á staðnum og nota til þess allt að 10 kV vindrafstöð eða sólarcellur.

## 5 UMHVERFISMATSSKÝRSLA

fyrirhuguðum framkvæmdum og starfsemi á aðliggjandi svæði og einstaka þætti áætlunarinnar sjálfar svo sem á vistkerfi, auðlindir, landslag, ásýnd, útsýni, hljóðvist, loftgæði o.fl. umhverfisþætti eftir því sem efni skipulagsins gefur tilefni til.

Við mat á umhverfisáhrifum er notast við þá skilgreiningu á vægi áhrifa sem koma fram í leiðbeiningum Skipulagsstofnunar um flokkun umhverfisþátta, viðmið, einkenni og vægi. Þar eru umhverfisáhrif skilgreind sem: „Samheiti fyrir samfélag, heilbrigði manna, dýr, plöntur, líffræðilega fjölbreytni, jarðveg,

jarðmyndanir, vatn, loft, veðurfar, eignir, menningararfleifð, þ.m.t. byggingarsögulegar og fornleifafræðilegar minjar, og landslag og samspil þessara þátta<sup>4</sup>. Þegar breytingar verða á umhverfinu af mannavöldum er talað um umhverfisáhrif. Matinu er ætlað að upplýsa um möguleg áhrif af stefnu skipulagsins og finna leiðir til að draga úr mögulegum neikvæðum umhverfisáhrifum. Umhverfisáhrif geta verið jákvæð, neikvæð, óveruleg/engin eða óviss.

### 5.1 Matsskylda framkvæmda

Gásagustur í Þúfuveri er innan Friðlands Þjórsárvera. Send var fyrirspurn til Skipulagsstofnunar um matsskyldu framkvæmda skv. lið 12.03 í viðauka við lög nr. 111/2021 um umhverfismat framkvæmda og áætlana. Svar Skipulagsstofnunar er frá 10. maí 2022 og er á þá leið að fjallasel teljist ekki umfangsmikil þjónustustarfsemi og teljist því ekki tilkynningarskyld til Skipulagsstofnunar.

### 5.2 Matsspurningar, viðmið og valkostir

Uppbygging verður í samræmi við stefnu í aðalskipulagi. Því er líklegt að núverandi ástand á hverjum stað (núll kostur) verði borið saman við heimildir til uppbyggingar skv. aðalskipulagi.

Stefna deiliskipulagsins og líkleg áhrif hennar verða metin út frá þáttum í eftirfarandi töflu:

**TAFLA 4.** Umhverfisþættir, matsspurningar og viðmið.

UMHVERFISÞÁTTUR	UMHVERFISVIÐMIÐ	MATSSPURNINGAR
<b>Land og landslag</b> <i>Landslag.</i> <i>Ósnortið/náttúrulegt yfirbragð.</i> <i>Jarðmyndanir.</i> <i>Jarðvegur – jarðvegsrof.</i> <i>Víðerni.</i> <i>Ásýnd og sjónræn áhrif.</i>	Aðalskipulag Ásahrepps 2020-2032. <ul style="list-style-type: none"> <li>Við uppbyggingu ferðamannasvæða verði gætt að samræmi í útliti bygginga og lögð áhersla á að mannvirki falli sem best að landslagi.</li> <li>Mannvirki skulu vera látlaus og nota skal byggingar efni sem þarfnast lítils viðhalds. Gerð er krafa um vandaðan frágang mannvirkja og að raskað svæði falli sem best að aðliggjandi landi.</li> <li>Leitast verður við að vernda víðerni og viðhalda lítt snortnu yfirbragði hálendisins.</li> </ul> Landsskipulagsstefna 2015-2026 og viðauki við hana. <ul style="list-style-type: none"> <li>Áhersla er á verndun víðerna, landslagsheilda, mikilvægra vistgerða, gróðurlenda og menningarminja.</li> <li>Skipulag byggðar og landnotkunar varðveiti og efli gæði sem felast í landslagi og sérkennum náttúru og byggðar á hverjum stað.</li> <li>Mannvirki og umferð hafi lágmarksáhrif á víðerni og óbyggðaupplifun.</li> </ul>	Hefur stefnan áhrif á landslag og ósnortið/náttúrulegt yfirbragð svæðisins? Hefur stefnan áhrif á jarðmyndanir? Skerðir stefnan víðerni? Hefur stefnan áhrif á ásýnd svæðis?
<b>Gróður og dýr</b> <i>Gróðurlendi og vistkerfi</i> <i>Búsvæði dýra.</i>	Aðalskipulag Ásahrepps 2020-2032. <ul style="list-style-type: none"> <li>Raskist gróið land vegna framkvæmda skal að lágmarki ígildi þess gróðurs sem tapast grætt upp.</li> </ul> Landsskipulagsstefna 2015-2026 og viðauki við stefnuna. <ul style="list-style-type: none"> <li>Áhersla á verndun víðerna, landslagsheilda, mikilvægra vistgerða, gróðurlenda og menningarminja.</li> </ul>	Hefur stefnan áhrif á gróður og vistkerfi? Hefur stefnan áhrif á búsvæði dýra?
<b>Heilbrigði</b> <i>Mengun og hávaði.</i>	Aðalskipulag Ásahrepps 2020-2032.	Er hætta á mengun eða hávaða vegna stefnu skipulagsins?

<sup>4</sup> (Skipulagsstofnun 2007).

UMHVERFISÞÁTTUR	UMHVERFISVIÐMIÐ	MATSSPURNINGAR
	<ul style="list-style-type: none"> <li>Öll mannvirki á hálandi skulu hafa fráveitu sem viðurkennd er af heilbrigðiseftirliti.</li> </ul> Landsskipulagsstefna 2015-2026 og viðauki við hana. <ul style="list-style-type: none"> <li>Skipulag byggðar og landnotkunar stuðli að heilnæmu og öruggu umhverfi.</li> </ul>	
<b>Samfélag</b> <i>Þjónusta við ferðamenn.</i> <i>Atvinnulíf.</i> <i>Útivistarmöguleikar.</i>	Aðalskipulag Ásahrepps 2020-2032. <ul style="list-style-type: none"> <li>Aðstaða í fjallaskálum verði bætt til að mæta þörfum gesta um betri aðbúnað og þjónustu og til að efla mögulega atvinnustarfsemi.</li> </ul> Landsskipulagsstefna 2015-2026 og viðauki við hana. <ul style="list-style-type: none"> <li>Ferðaþjónusta: Uppbygging stuðli að góðri aðstöðu ferðafólks. Gætt verði að því að óbyggðaupplifun og náttúrugæði skerðist sem minnst vegna mannvirkja og umferðar.</li> </ul>	Stuðlar stefnan að betri aðstöðu og þjónustu fyrir ferðamenn? Hefur stefnan áhrif á útivistarmöguleika? Hefur stefnan áhrif á atvinnutækifæri?
<b>Náttúru- og menningarminjar</b> <i>Friðlýst svæði eða svæði á náttúruminjaskrá.</i> <i>Hverfisvernd.</i> <i>Fornminjar.</i>	Aðalskipulag Ásahrepps 2020-2032. <ul style="list-style-type: none"> <li>Leitast verði við að varðveita sögu-, náttúru- og menningarminjar og bæta upplýsingar um þær.</li> </ul> Landsskipulagsstefna 2015-2026. <ul style="list-style-type: none"> <li>Skipulag stuðli að verndun og varðveislu sérstæðrar náttúru, menningar, menningarminja og sögu.</li> </ul>	Hefur stefnan áhrif á verndarsvæði? Hefur stefnan áhrif á fornminjar?

## 6 SKIPULAGSFERLI – KYNNING OG SAMRÁÐ

Deiliskipulagstillögur verða í samræmi við aðalskipulag Ásahrepps. Deiliskipulagstillögur verðar kynntar og auglýstar í samræmi við gr. 5.6 í skipulagsreglugerð nr. 90/2013. Sérstaklega verður óskað eftir umsögnum um deiliskipulagstillögur frá eftirtöldum aðilum:

- Skipulagsstofnun
- Forsætisráðuneytið
- Umhverfisstofnun
- Minjastofnun Íslands
- Heilbrigðiseftirlit Suðurlands
- Náttúrufræðistofnun Íslands
- Vegagerðin
- Veiðifélag Holtamannafréttar
- Rangárþing ytra

### 6.1 Samráð

Á vinnslutíma munu deiliskipulagstillögur verða kynntar bæði íbúum/almenningi og sveitarstjórn. Haft verður samráð við eigendur og rekstraraðila á viðkomandi svæðum. Samráð verður haft við Forsætisráðuneytið þar sem skálar eru innan þjóðlendu.

## 6.2 Skipulagsferli

Skipulagslýsing og deiliskipulagstillögur verða auglýstar og kynntar skv. 40. og 41. gr. skipulagslaga nr. 123/2010. Eftirfarandi eru drög að skipulagsferlinu ásamt tímasetningum, birt með fyrirvara um breytingar:



## 7 HEIMILDIR

Daniel Bruun. 1925. *Fjældveje Gennem Islands Indre Højland. Turistruter Paa Island IV.* E. Jespersen forlag Kaupmannahöfn.

Ingibjörg Sveinsdóttir. 2011. *Holtamannafréttur. Fjallferðir 1961-2010.*

Umhverfis- og auðlindaráðuneytið. 2017. "Auglýsing Um Friðland í Þjórsárverum." [https://www.ust.is/library/Skrar/Einstaklingar/Fridlyst-svaedi/Auglysingar/thorsarver\\_507\\_1987.pdf](https://www.ust.is/library/Skrar/Einstaklingar/Fridlyst-svaedi/Auglysingar/thorsarver_507_1987.pdf).