

# BÚRFELLSVIRKJUN

Skeiða- og Gnúpverjahreppi

GREINARGERÐ DEILISKIPULAGS



20.12.2021

Deiliskipulag þetta sem auglýst hefur verið samkvæmt 41. gr. skipulagslaga nr. 123/2010, með síðari breytingum, var samþykkt af sveitarstjórn Skeiða- og Gnúpverjahrepps þann

---

f.h. Skeiða- og Gnúpverjahrepps

---

**UPPLÝSINGAR**

---

**SKJALALYKILL**

1611-252-GRG-V09\_Búrfellsvirkjun-2021

**HÖFUNDUR**

---

Ásgeir Jónsson, Sólveig Olga Sigurðardóttir, Eflu

**RÝNT**

---

Axel Valur Birgisson, Albert Guðmundsson, Gunnar Þór Guðmundsson, Dagur Georgsson, Landsvirkjun.

Ingibjörg Sveinsdóttir, Eflu

**SAMÞYKKT**

---

---

**Efnisyfirlit**

<b>1</b>	<b>INNGANGUR</b> .....	<b>5</b>
1.1	Uppfærð skipulagsáætlun .....	5
1.2	Matsskylda framkvæmdar og leyfi .....	5
1.3	Skipulagsgögn og kortagrunnar .....	5
<b>2</b>	<b>FORSENDUR</b> .....	<b>6</b>
2.1	Afmörkun svæðis.....	6
2.2	Fyrirliggjandi stefnumörkun .....	6
	Aðalskipulag.....	6
	Rammaskipulag fyrir Þjórsárdal .....	6
	Verndarsvæði.....	7
	Umhverfisstefna Landsvirkjunar .....	7
2.3	Staðhættir .....	7
	Náttúruminjar .....	8
	Fornminjar .....	8
2.4	Náttúruvá.....	8
2.5	Samfélag .....	8
<b>3</b>	<b>DEILISKIPULAG</b> .....	<b>9</b>
3.1	Mannvirki Búrfellsvirkjunar .....	9
3.1.1	Iðnaðarlóðir .....	11
3.1.2	Íbúðar- og starfsmannahús.....	12
3.1.3	Vinnubúðir og aðstaða verktaka.....	13
3.1.4	Aðrar lóðir .....	14
3.1.5	Veitur .....	14
3.1.6	Samgöngur .....	14
3.1.7	Áningarstaðir og útivist.....	15
3.1.8	Efnistökusvæði/landmótun .....	15
3.1.9	Fornminjar .....	15
3.1.10	Náttúruminjar .....	16
3.1.11	Mótvægisaðgerðir.....	16
<b>4</b>	<b>FERLI SKIPULAGSTILLÖGU</b> .....	<b>17</b>
4.1	Kynning og samráð .....	17
<b>5</b>	<b>HEIMILDIR</b> .....	<b>18</b>
<b>6</b>	<b>VIÐAUKI I – BREYTINGAR FRÁ UPPRUNALEGRI TILLÖGU</b> .....	<b>19</b>
6.1	Breyting staðfest 14.04. 2016 .....	19
6.2	Breyting staðfest 14.09.2017 .....	20
6.3	Breyting staðfest 08.02.2018 .....	21
6.4	Breyting staðfest 20.11.2018 .....	22

## 1 INNGANGUR

Landsvirkjun og Skeiða- og Gnúpverjahreppur leggja fram uppfært deiliskipulag af Búrfellssvæðinu.

Gert var deiliskipulag vegna stækkunar Búrfellsstöðvar, staðfest í B-deild stjórnartíðinda 27. jan 2016 og síðan hafa verið gerðar 4 breytingar í því skipulagi, sú síðasta var staðfest í B-deild 18. apríl 2018. Framkvæmdum við þá stækkun er nú að mestu lokið og hóf Búrfellsstöð II rekstur 2018.

Nú er lögð fram breytt tillaga. Þar sem virkjun er fullbyggð og rekstur hennar hafinn snýr breytt skipulag að því að skilgreina núverandi stöðu svæðisins með Búrfellsvirkjun í fullum rekstri. Því tekur tillagan til núverandi stöðu svæðisins og til þeirra breytinga sem fyrirhugaðar eru frá gildandi skipulagi.

Meginmarkmið með breytingu deiliskipulags er:

- einföldun skipulagsgagna / uppfærsla gagna miðar við uppbyggt svæði
- stækkun Eiríksbúðar - starfsmannaaðstaða
- aðkomuslóði / frágangur við farveg Trjáviðarlækjar m.a. til að hindra flóð og rofhættu
- afsetning efnis / landmótun til móts við ármót Þjórsár og Fossár

### 1.1 UPPFÆRÐ SKIPULAGSÁÆTLUN

Felld eru út ákvæði sem tóku til framkvæmda sem nú er lokið og ekki verður þörf á s.s. vinnubúðar-svæðum, námum og efnislosunarsvæðum sem gengið hefur verið frá og verða ekki nýtt frekar. Áfram verður gert ráð fyrir viðhaldi og eftirlitsverkefnum.

Deiliskipulagið samanstendur af uppfærðum gögnum, þ.e. greinargerð og uppdráttum. Auk þess sem í viðauka eru raktar breytingar frá upprunalegri tillögu.

Þá hefur nýtt aðalskipulag sveitarfélagsins tekið gildi og tekur breytt tillaga mið af því, m.a. breytast skipulagsmörk lítilega, þar sem ný náma, ótengd virkjun, er austan Búrfells.

Með staðfestingu þessa deiliskipulags, sem dagsett er 16.12.2021 fellur eldra skipulag úr gildi.

### 1.2 MATSSKYLDA FRAMKVÆMDAR OG LEYFI

Nýjar/breyttar framkvæmdir eru ekki matsskyldar en eftir atvikum háðar byggingarleyfi og/eða framkvæmdaleyfi.

### 1.3 SKIPULAGSGÖGN OG KORTAGRUNNAR

Kortagögn eru úr eldra skipulagi, gervitunglamyndir og IS50v frá Landmælingum Íslands. Uppdrættir eru í ISN93 hnitakerfinu. Skipulagsgögn eru:

- Greinargerð þessi, dags. 16.12.2021.
- Deiliskipulagsuppdráttur í mkv. 1:5.000. Á uppdrættinum er sýnd landnotkun, byggingar og eftir atvikum önnur stöðvarmannvirki s.s. skurðir, strengir og vatnslagnir.
- Yfirlitsuppdráttur deiliskipulags í mkv. 1:15.000 sem sýnir allt svæðið, þ.m.t. inntakslón, frárennisskurði, efnistöku- og efnislosunarsvæði, stíflugarða, aðkomuvegi o.fl.

## 2 FORSENDUR

Bygging virkjana á Þjórsár- og Tungnaárvæðinu hófst með byggingu Búrfellsvirkjunar. Í dag á og rekur Landsvirkjun 6 virkjanir á Þjórsár-/Tungnaárvæðinu (7 stöðvarhús), auk tveggja vindrafstöðva á Hafinu. Framkvæmdir við Búrfellsvirkjun hófust árið 1966 og var hún tekin í notkun árið 1969. Í framhaldi af því var farið í byggingu Sigölduvirkjunar (1973-1978) og Hrauneyjafossvirkjunar (1977-1981). Síðar komu svo Sultartangavirkjun 1999, Vatnsfellsvirkjun 2002, Búðarhásvirkjun 2014 og Búrfellsvirkjun II 2018. Uppsett afl í Þjórsá og Tungnaá er nú um 1040MW og áætluð vinnslugeta allt að 7.300 GWst/ári.

### 2.1 AFMÖRKUN SVÆÐIS

Skipulagssvæðið er um 1.940 ha að stærð og er að mestu óbreytt frá upphaflegu deiliskipulagi 2017, en þó minni háttar breytingar sunnan við Bjarnarlón.

### 2.2 FYRIRLIGGJANDI STEFNUMÖRKUN

#### Aðalskipulag

Upprunalegt deiliskipulag (2017) var unnið samkvæmt Aðalskipulagi Skeiða- og Gnúpverjahrepps 2004-2016. Nýtt skipulag er unnið í samræmi við gildandi Aðalskipulag Skeiða- og Gnúpverjahrepps 2017-2029.

Í kafla 2.3.7 kemur fram:

I17	Búrfellsvirkjun	Svæðið er tvískipt, annars vegar er um að ræða virkjun, tvö stöðvarhús, aðrennslis og frárennslisgöng, tengivirki ásamt miðlunarlóni, Bjarnarlóni. Hins vegar eru lokumannvirki og ísskolunarveita við Ísakot. Heimilt er að stækka virkjunina um 40 MW. Heildarafl virkjunarinnar er allt að 410 MW. Innan iðnaðarsvæðis eru nokkur efnistöku- og efnislosunarsvæði sem voru notuð meðan á framkvæmdum við stækkun virkjun virkjunarinnar stóð. Stærð svæðis er um 240 ha.
-----	-----------------	---

Þá er í gildandi aðalskipulagi skilgreint landgræðslu- og skógræktarsvæði, kafla 2.3.2:

SL18	Búrfellsskógur	Skógrækt vestan Búrfells á vegum skógræktarinnar í samvinnu við Landsvirkjun. Stærð svæðis um 200 ha
------	----------------	--

#### Rammaskipulag fyrir Þjórsárdal

Unnið hefur verið rammaskipulag fyrir útivist og ferðaþjónustu í Þjórsárdal. Í rammaskipulaginu eru m.a. skilgreindar göngu-, reiðleiðir og hjólastígar í nágrenni Búrfellsvirkjunar, s.s. í Búrfellsskógi og á Búrfell. Rammaskipulagið gerir ráð fyrir að núverandi hverfisverndarsvæði, sem nær til Fossár og gervigígasvæðis vestan hennar, verði stækkað og nái yfir gervigíga sem eru sunnan Þjórsárdalsvegar suður undir Hjálparfoss, bæði austan og vestan Fossár (Steinsholt sf, 2013).

#### Landsskipulagsstefna 2015-2026

##### 1.1 Víðerni og náttúrugæði

##### 1.1.1 Skipulagsákvæði um náttúru og víðerni

Við skipulagsgerð sveitarfélaga verði þess gætt að mannvirki og umferð um hálendið skerði víðerni og önnur sérkenni og náttúrugæði hálendisins sem minnst. Jafnframt verði kannaðir möguleikar á endurheimt víðerna og náttúrugæða.

### 1.1.3 Hverfisverndun víðerna og viðkvæmra svæða

Stefna um verndun víðerna og náttúrugæða hálandisins verði eftir því sem við á útfærð með hverfisvernd í skipulagsáætlunum sveitarfélaga, m.a. þannig að í aðalskipulagi verði þau svæði hverfisvernduð sem tilgreind eru í verndarflokki áætlunar um vernd og orkunýtingu landsvæða og náttúruverndaráætlun.

### 1.4 Sjálfbær nýting orkulinda

#### 1.4.1 Orkunýting í skipulagsáætlunum

Skipulagsákvæðanir um landnýtingu og mannvirkjagerð vegna orkuvinnslu og orkuflutnings taki mið af áherslu landsskipulagsstefnu á sjálfbæra nýtingu orkulinda og verndun víðerna og náttúru miðhálandisins. Meiri háttar mannvirkjagerð verði beint að stöðum sem rýra ekki víðerni eða landslagsheildir hálandisins.

#### 1.6.1 Skipulag með tilliti til náttúruvár

Við ákvarðanir um mannvirkjagerð á miðhálandinu verði tekið tillit til hættu sem talin er stafa af náttúruvá, svo sem snjóflóðum, skriðuföllum, vatnsflóðum, eldgosum, jökulhlaupum og jarðskjálftum.

### Verndarsvæði

Á áhrifasvæði Búrfellsvirkjunar er eitt svæði á náttúruminjasrá, 731. Þjórsárdalur, Gjáin og fossar í Fossá, ásamt ánni sjálfri. Áin er einnig hverfisvernduð (HV5).

Einnig eru innan svæðis náttúrulegir birkiskógar sem njóta verndar skv. 57. gr. náttúruverndarlaga nr. 60/2015.

Árið 2020 friðlýsti mennta- og menningarmálaráðherra menningarlandslag Þjórsárdals og tekur friðlýsingin til minjaheildar sem inniheldur allar þær fornleifar sem friðlýstar voru á þriðja áratug 20. aldar<sup>1</sup>.

### Umhverfisstefna Landsvirkjunar

Landsvirkjun starfar eftir vottuðu umhverfisstjórnunarkerfi ISO 14001. Landsvirkjun hefur sett sér umhverfisstefnu sem kynnt er á heimasíðu fyrirtækisins<sup>2</sup>.

"Landsvirkjun er í fararbroddi á sviði umhverfismála og stuðlar að sjálfbærri þróun í samfélaginu. Áhersla er lögð á að þekkja umhverfisáhrif starfseminnar, að draga úr þeim og koma í veg fyrir umhverfisatvik."

Einn af þáttunum í umhverfisstefnunni er að við berum virðingu fyrir náttúru landsins og ásýnd samhliða því að bæta nýtingu auðlinda og koma í veg fyrir sóun. Þá skal fylgja stefnu fyrirtækisins um útlit mannvirkja og landmótun (skv. VIN-0215 gæðaskjali í umhverfisstjórnunarkerfi LV<sup>3</sup>).

Samkvæmt skjalinu er áhersla Landsvirkjunar að skapa sem best heildarjafnvægi milli útlits mannvirkja, landmótunar og náttúrulegs umhverfis. Leiðir til að uppfylla stefnu Landsvirkjunar er m.a. að útlitshönnun taki mið af náttúru og landslagi á hverjum stað og að á undirbúningsstigi verði skilgreind sú hugmyndafræði sem hönnun byggist á.

## 2.3 STADHÆTTIR

Fjallað er um náttúrufar og jarðfræði í Skeiða- og Gnúpverjahreppi í 1. bindi Árnesingasögu, kaflar eftir Guðmund Kjartansson jarðfræðing. Lýsingu á landslagi og gróðurfari er að finna í greinargerð með Aðalskipulagi Skeiða- og Gnúpverjahrepps 2017-2029.

<sup>1</sup> [https://www.minjastofnun.is/media/skjol-i-grein/Thjorsardalur-fridlysingarskjal\\_-14-okt-2020.pdf](https://www.minjastofnun.is/media/skjol-i-grein/Thjorsardalur-fridlysingarskjal_-14-okt-2020.pdf)

<sup>2</sup> (Loftslags- og umhverfis-stefna - Orka úr 100% endurnýjanlegum orkugjöfum (landsvirkjun.is).

<sup>3</sup> VIN-0215. Landslagmótun og útlit mannvirkja við þróun og byggingu virkjana. Áherslur Landsvirkjunar við landslags- og útlitshönnun.

Umhverfi Búrfellsvirkjunar er áhugavert til útivistar, m.a. vegna Búrfellsskógar og Búrfells sem er sunnan virkjunar. Austlægar áttir eru ríkjandi á svæðinu, og skv. gögnum frá veðurstöð við Búrfell er ársmeðalhiti 1970-1993 rúmar 2,2°C og meðalársúrkoma er 1.414 mm (Veðurstofa Íslands, 2015a).

### Náttúruminjar

Víða í Þjórsárdal eru gróskumikil svæði og skógar en auðnir þóttu lengi einkenna Þjórsárdal, sem m.a. eru afleiðingar tíðra eldgosa, aðallega frá Heklu. Landsvirkjun hefur staðið fyrir umfangsmikilli skógrækt og uppgræðslu við Búrfell. Vestan Fossár hafa Skógrækt ríkisins og Hekluskógar, í samvinnu við Landgræðslu ríkisins og Landsvirkjun, staðið að uppgræðslu svæðisins, þ.á.m. umfangsmikilli birkiplöntun. Þá er allt skipulagssvæðið innan marka uppgræðsluverkefnis sem heitir Hekluskógar og tekur yfir efri hluta Landsveitar, Búrfell og Þjórsárdal.

Þjórsá er lengsta á landsins, á upptök í Hofsjökli og á hálandinu þar í kring. Með stækkun Búrfellsvirkjunar og byggingu Búrfellsstöðvar II dró úr rennsli Þjórsár austan Búrfells sem nemur virkjuðu rennsli. Aurframburður Þjórsár er lítill neðan Sultartangalóns, enda sest megnið af honum til í lóninu. Með hlýnandi veðurfari hefur vatnsmagn verið að aukast vegna aukinnar bráðnunar jökla.

Þjórsá er fiskgeng að Þjófafossi og hún ásamt Fossá geymir bæði sjógöngustofna og staðbundna fiskistofna.

Fossá er dragá sem fellur um austanverðan Þjórsárdal og kemur ofan af hálandinu. Neðan Búrfellsvirkjunar eykst rennsli í neðsta hluta árinna.

Jarðfræði áhrifasvæðis virkjunarinnar er vel þekkt enda hafa ítarlegar rannsóknir verið gerðar á svæðinu, einkum vegna virkjunaráforma. Engar merkar jarðmyndanir eru þekktar á svæðinu.

### Fornminjar

Unnin hefur verið fornleifaskýrsla á vegum Fornleifafræðistofu, dagsett í júní 2013. Rústir Sámsstaða voru friðlýstar árið 1927 (Fornleifanefnd, 1990). Gerð er grein fyrir skilmálum sbr. kafla 3.1.9.

## 2.4 NÁTTÚRUVÁ

Skipulagssvæði Búrfellsvirkjana er undir áhrifum ýmissa eldgosa og gjóskufalls frá Heklu. Helsta náttúruvá er vegna hugsanlegs eldgoss í vestanverðum Vatnajökli, sem getur leitt til flóðs í Þjórsá og stíflurofs (Haukur Þór Haraldsson / Verkís, 2013) auk Heklugosa. Allar hönnunarforsendur mannvirkja á svæðinu taka mið af skilgreindri náttúruvá, m.a. jarðskjálftum.

## 2.5 SAMFÉLAG

Búrfellsvirkjun hefur talsverð áhrif á atvinnulíf á svæðinu og eru um 44 ársverk sem fylgja rekstri aflstöðva í Þjórsá og Tungnaá. Daglegum rekstri allra stöðva Landsvirkjunar á Þjórsár- og Tungnaásvæði er sinnt frá Búrfellsvirkjun. Starfsmannahús eru við Búrfellsvirkjun en einnig sækja allmargir daglega vinnu lengra að.

Veiðihús stendur á vesturbakka Fossár og er veiði í ánni. Laxveiði er eingöngu neðan við Hjálparfoss.

Nokkur umferð er inn í Búrfellsskóg og fer sú umferð nær öll um núverandi virkjunarsvæði Búrfellsvirkjunar. Reiknað er með aukinni umferð um svæði Búrfellsstöðva m.a. vegna nýrrar reið- og göngubrú yfir Þjórsá.



### 3 DEILISKIPULAG

Skipulagssvæðið tekur yfir framkvæmdasvæðið, eins og það var skilgreint 2015, þ.m.t. mannvirki Búrfellstöðvar og Búrfellstöðvar II. Virkjanir eru fullbyggðar og tekur deiliskipulag því til núverandi mannvirkja og þeim framkvæmdum sem áætlaðar eru, m.a. stækkun Eiríksbúðar, varnavirkjum við Trjáviðarlæk og afsetningu efnis á Þjórsáreyrum ásamt breytingum varðandi göngu- og reiðleiðir.



Séð yfir stöðvarhús og tengivirki Búrfellsvirkjunar og framkvæmdasvæði Búrfellstöðvar II. Mynd: Emil Þór Sigurðsson.

#### 3.1 MANNVIRKI BÚRFELLSVIRKJUNAR

Búrfellstöð og byggingar tengdar henni eru vestan undir Sámsstaðamúla en ný stöð Búrfellstöð II er litlu sunnar inn af Sámsstaðaklifi. Búrfellstöðvar nýta fall Þjórsár frá Klofaey að ármótum Þjórsár og Fossár. Þjórsá var stífluð neðan Klofaeyjar og er vatninu veitt til suðvesturs í Bjarnarlón sem er miðlunarlón virkjunarinnar. Úr lóninu er vatni veitt um aðrennslisgöng og aðrennslisskurði að stöðvarhúsum og er fallhæð um 115 m. Frá stöðvarhúsi Búrfellstöðvar rennur vatnið um 100 m leið út í Fossá, tæpum 2.000 m ofan ármóta hennar og Þjórsár. Frá stöðvarhúsi Búrfellstöðvar II, sem er neðanjarðar, rennur vatn um 450 m löng frárennslisgöng og 2220 m langan frárennslisskurð út í Fossá. Byggingar Búrfellsvirkjunar I, stöðin sjálf, tengivirki og íbúðarhús eiga það sammerkt að bera yfirbragð vandaðrar byggingarlistar í fallettu landslagi. Búrfellsvirkjun II er alfarið neðanjarðar og nýtir, með ákveðnum viðbótum, þá innviði sem fylgdu Búrfellsvirkjun I s.s. tengivirki, starfsmannaaðstöðu, veitukerfi ásamt inntakslónum og affalli. Svæðið hefur verið grætt upp og er nú að hluta skógi vaxið.

Í aðalskipulagi er skilgreint 240 ha iðnaðarsvæði. Þar eru m.a. strengir, vegir og önnur mannvirki sem ekki eru byggingaleyfis skyld, ýmist innan eða utan skilgreindra lóðamarka. Helstu mannvirki Búrfellstöðvar II eru eftirfarandi:

### Aðrennslisskurður

Vatn er tekið úr inntakslóni Búrfellsstöðvar (Bjarnarlóni) í um 244,5 m h.y.s. um 370 m langur aðrennslisskurð úr inntakslóninu fram undir brún Sámsstaðaklifs, að stöðvarinntaki. Skurðbotn er í 227 m h.y.s. við inntak, botnbreidd 12,0 m og dýpi skurðar 21-27 m.

### Stöðvarinntak og fallgöng

Stöðvarinntak er steipt mannvirki í neðri enda aðrennslisskurðar. Fyrir inntaksopinu er ristum komið fyrir. Í stöðvarinntakinu er komið fyrir varaloku og inntakslöku (stærð 5,2 x 5,2 m). Stjórnbúnaður inntakslöku er í um 100 m<sup>2</sup> óupphituðu húsi sem er hluti af inntaksmannvirki.

Frá stöðvarinntaki taka við lóðrétt fallgöng að stöðvarhúsi neðanjarðar. Lengd fallganga er um 115 m og er þvermál þeirra 5,2 m. Fallgöng eru boruð gegnum bergið og þétt með steypublöndu.

### Frárennslisgöng og frárennslisskurður

Frá stöðvarhúsi er vatn leitt um 450 m löng frárennslisgöng og síðar um 2.220 m langan frárennslisskurð út í Fossá, rétt um 600 m ofan við ármót Fossár og Þjórsár. Frárennslisgögn eru boruð og þétt eftir þörfum.

Frárennslisskurðurinn var grafinn að hluta til á 9. áratugnum. Skurðbakkar eru grjótvarðir fyrstu 1.100 m frá efri enda skurðarins.

### Háspennustrengir

Rafmagn frá Búrfellsstöð II er tengt inn í tengivirkishús Landsnets norðan Búrfellsstöðvar. Lega jarðstrengs er frá spennabyggingu Búrfellsstöðvar II, til suðvesturs niður hlíðar Sámsstaðaklifs og inn á aðkomuveg rétt við farveg neðan Klifloku við Bjarnarlón. Þaðan liggur jarðstrengurinn í kanti aðkomuvegar framhjá minjasvæði Sámsstaða, austan Búrfellsstöðvar 1 og inn í tengivirkishús Landsnets að norðanverðu.



*Horft norður yfir tengivirki og syðsta hluta starfsmannaíbúða.*

**3.1.1 Iðnaðarlóðir**

Skilgreindar eru lóðir umhverfis byggingar. Aðkoma að lóðunum er sýnd á deiliskipulagsupprætti og er kvöð á lóðum varðandi lagnir og vegi/stíga eins og þeir eru sýndir á upprætti eða aðra sambærilega.

<b>Byggingaskilmálar</b>				
Lóð	Byggingar	Hámarks byggingamagn m <sup>2</sup>	Hámarks-hæð bygginga m	Stærð lóðar m <sup>2</sup>
11	Stöðvarhús Búrfellsstöðvar I, tengivirki og plön við stöðvarhúsið. Skráðar fasteignir innan lóðar eru: - Stöðvarhús (mhl. 010101), byggt 1969, 2.760,5 m <sup>2</sup> . - Tengivirki 66 kV.	5.600	8,0	33.390
12	Lóð fyrir tengivirki Búrfellsvirkjunar, sem er í eigu Landsnets. Skráð fasteign innan lóðar er: - Tengivirkishús (mhl. 020101), byggt 1998, 655 m <sup>2</sup> . Heimilt er að stækka tengivirki eða byggja nýtt. Við hönnun er mikilvægt að taka mið af núverandi tengivirki og huga vel að hlutföllum bygginga á lóðinni. Framhlið byggingar og efnisval skal vera í góðu samræmi við núverandi mannvirki og mynda áhugavert samspil við þau. Núverandi stöðvarhús og tengivirkishús eru steinsteypt og meginhluti útveggja skal því vera úr sjónsteypu.	1.500	12,0	6.979
13	Lóð fyrir skemmur, verkstæði og lager ásamt plönunum umhverfis húsinn. Þá eru eldsneytistankar við Skemmu 3 og þar er frágangur í samræmi við kröfur heilbrigðisyfirvalda, safnþró til að taka við mögulegum leka og niðurföll til að tryggja að yfirborðsrennsli valdi ekki mengun. Skráðar fasteignir innan lóðar eru: - Skemma 1/Sjalli (mhl. 390101), byggt 1967, 710,0 m <sup>2</sup> . - Skemma 2 (mhl. 380101), byggt 1967 240,0 m <sup>2</sup> . - Skemma 3 (mhl. 970101), byggt 1985 802,5 m <sup>2</sup> . - Bifreiðaverkstæði (mhl. 370101), byggt 1967, 239,1 m <sup>2</sup> . Heimilt er að rífa núverandi byggingar, breyta þeim og/eða byggja nýjar innan byggingarreits á lóðinni. Vanda skal aðlögun mannvirkja að landhæð. Dregið verður úr sjónrænum áhrifum með landmótun og/eða plöntun. Þá er girt utan um geymsluplönin, m.a. til að draga úr sjónrænum áhrifum. Taka skal mið af útliti/lögun stöðvarhúss við byggingu mannvirkja, s.s. að horfa til litavals og klæðningar ytra byrðis. Þök skulu vera flöt eða mænispök í möttum jarðlitum.	2.000	12,0	30.533
14	Á lóðinni eru inntakslukur og fjarskiptamöstur.	50	-	5.578
15	Gert er ráð fyrir hreinlegum iðnaði og/eða athafnastarfsemi. Vanda skal aðlögun mannvirkja að landhæð og litaval verða í möttum jarðlitum. Heimilt er að sameina lóð 16 og liggja byggingarreitir saman, verði lóðirnar samnýttar.	8.500	8,0	48.678
16/ Vb1	Á lóðinni eru vinnubúðir Landsvirkjunar. Skráðar fasteignir innan lóðar eru: - Skrifstofa (mhl. 280101), byggt 2016, 358,3 m <sup>2</sup> . - Starfsmannahús (mhl. 290101), byggt 2016, 294,9 m <sup>2</sup> . - Starfsmannahús (mhl. 300101), byggt 2016, 219,9 m <sup>2</sup> . - Starfsmannahús (mhl. 310101), byggt 2016, 180,9 m <sup>2</sup> . - Starfsmannahús (mhl. 320101), byggt 2016, 667,7 m <sup>2</sup> . - Starfsmannahús (mhl. 550101), byggt 2016, 771,8 m <sup>2</sup> . - Starfsmannahús (mhl. 560101), byggt 2016, 496,1 m <sup>2</sup> . Heimilt að byggja upp aðstöðu fyrir léttan iðnað og/eða athafnastarfsemi. Vanda skal aðlögun mannvirkja að landhæð og litaval verða í möttum jarðlitum. Heimilt er að sameina lóð 15 og liggja byggingarreitir saman, verði lóðirnar samnýttar. Lóðir verða nýttar fyrir tímabundnar vinnubúðir, að fengnu byggingaleyfi, verði þörf á þeim.	1.500	8,0	34.021



17	Stöðvarhús Búrfellsstöðvar II – neðanjarðar ásamt aðrennslispípum og frárennslis / steypar stíflur og skurðir. Á yfirborði eru inntaksmannvirki, spennabygging, samtengingarhús, vatnstankur og vegskáli aðkomuganga. Skráðar fasteignir innan lóðar eru: - Stöðvarhús (mhl. 030101) byggt 2017, 3.631,2 m <sup>2</sup> . - Inntakshús (mhl. 060101) byggt 2017, 96,0 m <sup>2</sup> . - Samtengingarhús (mhl. 170101) byggt 2017, 22,8 m <sup>2</sup> . Aðkoma að stöðvarhúsi er um núverandi aðkomu að Búrfellsstöð, framhjá stöðvarhúsi, um 1.800 m langan veg og loks um 370 m löng aðkomugöng.	1.500	8,0	165.346
----	---	-------	-----	---------

Á þeim lóðum þar sem mengandi starfsemi fer fram er viðeigandi mengunarvarnarbúnaður, s.s. olíu- og sandskiljur á fráveitum frá byggingum og plönun. Nánar er kveðið á um skilmála í starfsleyfi.



Afmarkaðar eru lóðir mannvirki.

### 3.1.2 Íbúðar- og starfsmannahús

Byggðar hafa verið upp starfsmannahús ásamt mótuneyti og stjórnstöð enda er viðhaldi og stjórnun fyrir Þjórsár/Tungnaárvæðið sinnt frá Búrfellsvirkjun. Íveruhús eru um 140 – 180 m<sup>2</sup> og eru að jafnaði á einni hæð og með bílskúr.

Lóð	Byggingar	Hámarks bygginga- magn m <sup>2</sup>	Stærð lóðar m <sup>2</sup>
ÍB1	Lóð umhverfis 3 íbúðarhús (íbh.)/starfsmannahús. Skráðar fasteignir á lóðinni eru: - Skeljastaðir 9 íbh. (mhl. 910101), byggt 1979, 162,2 m <sup>2</sup> . - Skeljastaðir 9 bílskúr (mhl. 920101), byggt 1979, 30,4 m <sup>2</sup> . - Skeljastaðir 10 íbh. (mhl. 930101), byggt 1979, 162,2 m <sup>2</sup> . - Skeljastaðir 10 bílskúr (mhl. 940101), byggt 1979, 30,4 m <sup>2</sup> . - Skeljastaðir 11 íbh. (mhl. 950101), byggt 1979, 162,2 m <sup>2</sup> . - Skeljastaðir 11 bílskúr (mhl. 960101), byggt 1979, 30,4 m <sup>2</sup> .	577,8	6.012
ÍB2	Lóð umhverfis 3 íbúðarhús/starfsmannahús. Skráðar fasteignir á lóðinni eru: - Skeljastaðir 6 starfsm.hús (mhl. 020101), byggt 1988, 240,5 m <sup>2</sup> . - Skeljastaðir 7 starfsm.hús (mhl. 030101), byggt 1988, 240,5 m <sup>2</sup> . - Skeljastaðir 8 stjórnstöð (mhl. 890101), byggt 2007, 347,4 m <sup>2</sup> . - Skeljastaðir 8 skrifstofa (mhl. 900101), byggt 1979, 30,4 m <sup>2</sup> .	858,8	11.174
ÍB3	Lóð umhverfis 2 íbúðarhús/starfsmannahús. Skráðar fasteignir á lóðinni eru: - Skeljastaðir 1 íbh. (mhl. 260101), byggt 1967, 135,7 m <sup>2</sup> . - Skeljastaðir 2 íbh. (mhl. 270101), byggt 1967, 135,7 m <sup>2</sup> .	271,4	3.132
ÍB4	Lóð umhverfis 10 íbúðarhús/starfsmannahús. Skráðar fasteignir á lóðinni eru: - Sámssstaðir 1 íbh.(mhl. 200101, 200102), byggt 1967, 143,6 m <sup>2</sup> . - Sámssstaðir 2 íbh.( mhl. 210101, 210102), byggt 1967, 143,6 m <sup>2</sup> . - Sámssstaðir 3 íbh.( mhl. 220101, 220102), byggt 1967, 143,6 m <sup>2</sup> . - Sámssstaðir 4 íbúðarhús (mhl. 230101, 230102), byggt 1967, 143,6 m <sup>2</sup> .	1.672,5	19.781

	<ul style="list-style-type: none"> <li>- Sámstaðir 5 íbh. (mhl. 240101, 240102), byggt 1967, 143,6 m<sup>2</sup>.</li> <li>- Sámstaðir 6 íbh. (mhl. 730101, 740101), byggt 1973, 190,9 m<sup>2</sup>.</li> <li>- Sámstaðir 7 íbh. (mhl. 750101, 760101), byggt 1973, 190,9 m<sup>2</sup>.</li> <li>- Sámstaðir 8 íbh. (mhl. 770101, 780101), byggt 1973, 190,9 m<sup>2</sup>.</li> <li>- Sámstaðir 9 íbh. (mhl. 790101, 800101), byggt 1973, 190,9 m<sup>2</sup>.</li> <li>- Sámstaðir 10 íbh. (mhl. 810101, 820101), byggt 1973, 190,9 m<sup>2</sup>.</li> </ul>		
<b>ÍB5</b>	<p>Lóð umhverfis starfsmanna- og þjónustuhús, sem hýsir m.a. mötuneyti, skrifstofur og ýmsa þjónustu við starfsmenn.</p> <p>Skráð fasteign innan lóðar:</p> <ul style="list-style-type: none"> <li>- Eiríksbúð, mötuneyti og starfsmannahús (mhl. 980101), byggt 1982, 1142 m<sup>2</sup>.</li> </ul> <p>Skilgreindur er byggingareitur innan lóðar og gert er ráð fyrir stækkun um allt að 2.000 m<sup>2</sup>. Hönnun og útlit bygginga skal taka mið af núverandi byggingum varðandi útlit og efnisval.</p>	3.500	6.829

Byggingarreitir eru ekki skilgreindir á þeim lóðum sem ekki gera ráð fyrir nýjum byggingum, en heimilt er að sinna eðlilegu viðhaldi húsa og minniháttar breytingum og/eða stækkun á húsum, s.s. sólskálar, verandir, hurðir, glugga, þakglugga og lagfæringar án þess að koma þurfi til breytingar á deiliskipulagi, enda séu breytingar í samræmi við ákvæði byggingarreglugerðar. Leitast skal við að nota sömu byggingarefni og liti þegar kemur að eðlilegu viðhaldi húsa.



Lóðir eru afmarkaðar umhverfis starfsmannaíbúðir og mötuneyti.

### 3.1.3 Vinnubúðir og aðstaða verkta

Vinnubúðir eru dagleg híbýli þar sem eru eldhús, matsalur, setustofa, snyrtingar og svefnherbergi, nefnd þjónustuhús starfsmanna. Auk þessa er um að ræða skrifstofubyggingar, verkstæði, geymslur og steypustöð. Vinnubúðir eru heimilar á lóðum I5/I6.

Verði þörf á vinnubúðum, s.s. vegna tímabundinna verkefna, er heimilt að reisa þær innan lóða I5/I6 að fengnum framkvæmda- og/eða byggingarleyfum.

### 3.1.4 Aðrar lóðir

Lóð	Byggingar	Hámarks bygginga- magn m <sup>2</sup>	Stærð lóðar m <sup>2</sup>
L1	Lóð umhverfis hesthús og hestagerði. Skráð fasteign innan lóðar: - Hesthús (mhl. 050101), byggt 1990, 489,3 m <sup>2</sup> . Ekki er gert ráð fyrir frekari byggingum á lóð L1.	489,3	5.166 m <sup>2</sup>

### 3.1.5 Veitur

#### Neysluvatn

Neysluvatn er tekið úr borholum við Bjarnarlón, við veg að Þjóðveldisbæ og úr vatnsbóli við Fossá. Vatnsból eru afmörkuð á uppdrætti.

#### Frárennsli

Frágangur hreinsivirkja og förgun frárennslis er í samræmi við reglugerð um fráveitur og skólp nr. 798/1999. Hreinsivirki eru sýnd á uppdrætti.

#### Rafmagn / fjarskipti

Rafmagns- og ljósleiðarastrengur frá Búrfellsstöð I liggur meðfram aðkomuvegi að stöðvarhúsi Búrfellsstöðvar II í Sámstaðaklifi. Farsímasamband er á svæðinu.

#### Sorp

Sorphirða fer eftir reglum sveitarfélags á hverjum tíma.

### 3.1.6 Samgöngur

#### Vegir

Aðkoma að Búrfellsvirkjun er af Þjórsárdalsvegi (nr. 32) og um Búrfellsveg eystri (nr. 3365). Aðkoma að Búrfellsskógi og göngu- og reiðbrú ofan Þjófafoss er ofan munna frárennslisganga og eftir slóða suður fyrir Búrfell. Gerður hefur verið nýr vegur að Hjálparfossi og sá eldri aflagður og afmáður.

Um svæðið liggja auk þess vegir ætlaðir vegna viðhalds- og eftirlitsstarfsemi á svæðinu.

#### Gönguleiðir

Merktar gönguleiðir liggja um svæðið, m.a. inn í Búrfellsskóg og að göngubrú ofan við Þjófafoss. Í rammaskipulagi fyrir Þjórsárdal er sett fram gönguleið um svæðið. Þar er gert ráð fyrir gönguleið á Búrfell og annarri frá Þjóðveldisbænum með Búrfellsvegi eystri og í Búrfellsskóg. Þá er gönguleið milli þessara tveggja um svokallaða Skál. Þessar gönguleiðir eru sýndar á deiliskipulagsuppdráttum.

#### Reiðleiðir

Í rammaskipulagi fyrir Þjórsárdal er gert ráð fyrir reiðleið með Þjórsárdalsvegi, Búrfellsvegi eystri og áfram eftir vegslóð í Búrfellsskóg. Þeir sem koma ríðandi frá Hólaskógi geti riðið um gamla veginn í Sámstaðaklifi, eftir reiðvegi og inn á núverandi slóð í Búrfellsskóg.

Vestan Fossár eru reiðleiðir í samræmi við Rammaskipulag fyrir Þjórsárdal. Þar gerir deiliskipulagstillagan ráð fyrir reiðleið eftir línuvegi með Búrfellslínum 1-3, með Hjálparvegi og Stangarvegi. Reiðleiðir eru sýndar á skipulagsuppdrætti og merktar með skiltum og stikum þar sem við á.

#### Hjólástígar

Hægt er að hjóla alla helstu vegi og slóðir á skipulagssvæðinu. Reiðhjólaleiðir eru ekki sýndar á deiliskipulagsuppdráttum.

### 3.1.7 Áningarstaðir og útivist

Helstu bílastæði og áningarstaðir eru merktir og afmarkaðir á uppdrætti.

Aðkoma er af Þjórsárdalsvegi um vinnuveg að Bjarnarlóni og slóð sem liggur inn á lóð I4.

Bílastæði er við rústir Sámstaða. Áningarstaðir eru við íbúðarsvæði, bæði við Jóhannesarlund og skammt frá bílastæði við golfvöll.

#### Hjálparfoss

Þjónustustaður þar sem eru göngustígar og útsýnispallar, bílastæði og þjónustuhús (um 50m<sup>2</sup>) sem hýsir m.a. salerni og geymslu. Hreinsivirki er staðsett innan lóðar.

#### Útivistarsvæði

Jóhannesarlundur er útivistarsvæði á opnu svæði milli Skeljastaða og Sámstaða. Á svæðinu er trjálundur ásamt göngustígum og bílastæði. Stærð svæðisins er um 4,5 ha. Aðkoma er af vegi að Búrfellsvirkjun og er bílastæði afmarkað sunnan ÍB3. Svæðið er ekki skilgreint í aðalskiplagi.

Sunnan frárennisskurðar Búrfellsstöðvar II er, skv. aðalskiplagi, skilgreint skógræktarsvæði SL18, þar sem unnið er að uppgræðslu og skógrækt í samvinnu við Skógræktarfélag Íslands. Innan svæðisins er heimilt að vinna að vörnum til að forðast flóð og aurburð við Trjáviðarlæk auk þess sem heimilt er að afsetja efni, allt að 250 m<sup>3</sup> á ári neðan til á svæðinu, á aurum við Þjórsá, í samráði við Umhverfisstofnun. Framkvæmd felst m.a. í gerð varnargarða og vinnuslóða auk tilflutnings á efni, sem verður afsett, mótað að aðliggjandi landi og grætt upp.

Leiðbeinandi afmörkun er sýnd á skipulagsuppdrætti.

#### Golfvöllur

Golfvöllur er norðan íbúðarsvæðisins við Skeljastaði. Stærð vallarins er um 10 ha. Aðkoma er af vegi að Búrfellsvirkjun við gatnamót vegar 3365. Völlurinn er ekki skilgreindur í aðalskiplagi.

### 3.1.8 Efnistökusvæði/landmótun

Þar sem meginframkvæmdum er lokið verður efnistaka og losun eingöngu bundin við minni framkvæmdir innan svæðis og viðhald.

Afmarkað er E25, sem var efnislosunarsvæði á byggingartíma virkjunar og er hluti þess enn virkur, þar sem efni er „lagerað“ og eftir atvikum nýtt til framkvæmda og landgræðslu/landmótunar.

Aðalskiplag Skeiða- og Gnúpverjahrepps 2003-2015 skilgreinir þrjár námur E31 (Fauskáslæmi), E32 Sámstaðamúli og E34 (Ísakot), (Steinsholt sf, 2014). Verði þörf á efni til framkvæmda og/eða frágangs svæða verður óskað framkvæmdaleyfis frá sveitarfélagi úr þessum námum.

Heimilað er að loka námum og framkvæmdasvæðum með landmótun og uppgræðslu/skógrækt.

### 3.1.9 Fornminjar

Við skoðun haustið 2015 fundust minjar, fjórar vörður/grjóthrúgur og grjótgarður. Einnig fundust möguleg rústasvæði á þrem stöðum (Bjarni F. Einarsson, 2015a).

Í lögum um menningarminjar nr. 80/2012 kemur fram í 22 gr. að friðlýstum fornminjum „skal fylgja 100 metra friðhelgað svæði út frá ystu sýnilegu mörkum þeirra og umhverfis nema kveðið sé á um annað“. Þar kemur einnig fram að „Friðhelgað svæði umhverfis aðrar fornleifar, sem ekki eru friðlýstar en njóta friðunar, skal vera 15 metrar nema annað sé ákveðið“.

Friðhelgað svæði umhverfis rústir Sámstaðabæjarins nær yfir núverandi aðkomuveg en veitt var undanþága þar sem vegurinn var kominn áður en reglugerð var sett.

Minjastaðirnir eru sýndir á uppdráttum. Rústir Sámsstaðabæjarins eru merktar og aðgengi að þeim bætt. Við nýja Hjálparveg eru gamlar vörður, sem tekið var tillit til við gerð vegarins.

### **3.1.10 Náttúruminjar**

Skógarleifar eru í hlíðum Skálafells.

### **3.1.11 Mótvægisáðgerðir**

Vegna byggingar virkjunar voru ákveðnar mótvægisáðgerðir gerðar.

Þeim áðgerðum er að mestu lokið, en í gangi er vöktun í samstarfi við Veiðimálastofnun.

Áfram verður unnið að uppgræðslu og plöntun á svæðinu.



## 4 FERLI SKIPULAGSTILLÖGU

### 4.1 KYNNING OG SAMRÁÐ

Þessa uppfærslu deiliskipulagsins vinnur Landsvirkjun í samráði við Skeiða- og Gnúpverjahrepp. Skipulagið er í meginráttum núverandi staða svæðis með minniháttar breytingum, sem sérstaklega er gerð grein fyrir í texta. Þá eru uppdráttum fækkað og þeir uppfærðir í samræmi við núverandi stöðu. Ekki var gerð skipulagslýsing vegna uppfærslunnar.

Áætlað er að uppfærð skipulagsáætlun verði kynnt almenningi á heimasíðu áður en hún verður tekin til umfjöllunar í sveitarstjórn í byrjun árs 2022.

Haft verður samráð við landeiganda, en forsætisráðuneytið er landeigandi þar sem svæðið telst innan þjóðlendu þ.e. Búrfells- og Skeljafellssvæði.

Samráðs- og umsagnaraðilar eru þessir:

- Rangárþing ytra
- Umhverfisstofnun
- Minjastofnun
- Heilbrigðiseftirlit Suðurlands
- Vegagerðin
- Landsnet
- Landgræðslan
- Hekluskógar / Skógræktin
- Matvælastofnun (sauðfjárveikivarnir)
- Fiskistofa
- Landeigandi (Forsætisráðuneytið)

## 5 HEIMILDIR

- Arnór Þ. Sigfússon / Verkís hf. (2013). *Fuglar við Búrfell, könnun á framkvæmdasvæði vegna stækkunar Búrfellsvirkjunar*.
- Bjarni F. Einarsson. (2013a). *Fornleifakönnun vegna fyrirhugaðrar stækkunar Búrfellsvirkjunar í Gnúpverjahreppi, Árnessýslu*.
- Bjarni F. Einarsson. (2013b). *Fornleifakönnun vegna fyrirhugaðrar stækkunar Búrfellsvirkjunar í Gnúpverjahreppi, Árnessýslu*.
- Bjarni F. Einarsson. (2015a). Fornleifaskrá - Búrfell.
- Bjarni F. Einarsson. (2015b). Fornleifaskráning vegna deiliskipulags við Búrfellsstöð.
- Fornleifanefnd. (1990). *Skrá um friðlýstar fornleifar*.
- Guðmundur Guðjónsson. (2011). *Gróðurfar á áhrifasvæði Búrfells II, Minnisblað með gróðurkort*. doi:Verkís hf
- Haukur Haraldsson. (2013). *Búrfellsvirkjun, lokaáfangi stækkunar um allt að 140 MW. Tilkynning um framkvæmd*. doi:LV-2013-048
- Haukur Þór Haraldsson / Verkís. (2013). *Búrfellsvirkjun, Lokaáfangi stækkunar um allt að 140MW, Tilkynning um framkvæmd*. doi:Landsvirkjun
- Landsvirkjun. (2015a). Aflstöðvar Landsvirkunar. Retrieved from <http://www.landsvirkjun.is/fyrirtaekid/afstodvar/burfellsstod>
- Landsvirkjun. (2015b). Umhverfisstefna Landsvirkjunar. Retrieved September 18, 2015, from <http://www.landsvirkjun.is/samfelagougumhverfi/umhverfismal/>
- Skeiða- og Gnúpverjahreppur, Landslag ehf, & Milli fjalls og fjöru. (2006). *Aðalskipulag Skeiða- og Gnúpverjahrepps 2004-2016, greinargerð og uppdrættir*.
- Skipulagsstofnun. (2013). *Búrfellsvirkjun. Stækkun um allt að 140 MW. Ákvörðun um matsskyldu*.
- Steinsholt sf. (2013). *Þjórsárdalur. Rammaskipulag fyrir útivist og ferðaþjónustu*.
- Steinsholt sf. Aðalskipulag Skeiða- og Gnúpverjahrepps. Aðalskipulagsbreyting (2014).
- Uggi Ævarsson minjavörður. (2015). *Sámsstaðir útihús - munnleg heimild*.
- Umhverfis- og auðlindaráðuneytið. (2013). Skipulagsreglugerð nr. 90/2013. Retrieved from <http://www.reglugerd.is/interpro/dkm/WebGuard.nsf/key2/090-2013>
- Umhverfisstofnun. (1996). Náttúruminjaskrá. Retrieved from <http://ust.is/einstaklingar/nattura/natturuminjaskra/>
- Veðurstofa Íslands. (2015a). Veðurfar - Búrfell, meðaltal 1971-1993. Retrieved from [http://www.vedur.is/Medaltalstoflur-txt/Stod\\_899\\_Burfell.ArsMedal.txt](http://www.vedur.is/Medaltalstoflur-txt/Stod_899_Burfell.ArsMedal.txt)
- Veðurstofa Íslands. (2015b). Veðurfar - Hæll, meðaltal 1960-1990. Retrieved from <http://www.vedur.is/vedur/vedurfur/medaltalstoflur/#aa>
- Veðurstofa Íslands. (2015c). Vindrós fyrir Búrfell. Retrieved from <http://vindatlas.vedur.is/>
- Áslaug Traustadóttir Landmótun 2014; Búrfell – stækkun. Athugun – Frágangur / Landmótun. Minnisblað dags. 29. sept. 2014.
- Umhverfisráðuneytið. Velferð til framtíðar. Sjálfbær þróun í íslensku samfélagi. Stefnumörkun til 2020. 82 bls. Þjóðskrá Íslands 2015, Fasteignamat; <http://128.140.234.35/landskra/>.

## 6 VIÐAUKI I – BREYTINGAR FRÁ UPPRUNALEGRI TILLÖGU

Deiliskipulag fyrir Búrfellsvirkjun var unnið 2015 og er upprunalegt skipulag sem Viðauki 6. Í þessum kafla er gerð grein fyrir þeim breytingum sem gerðar hafa verið, frá upprunalegri breytingu.

Við gildistöku þessarar tillögu falla eldri skipulagsgögn úr gildi:  
Deiliskipulag Búrfellsvirkjunar, samþykkt 06.01.2016, staðfest í B-deild 27.01.2016.  
Deiliskipulagsbreyting samþykkt 06.04.2016, staðfest í B-deild 14.04.2016  
Deiliskipulagsbreyting samþykkt 10.01.2018, staðfest í B-deild 08.02.2018  
Deiliskipulagsbreyting samþykkt 18.04.2018, staðfest í B-deild 20.11.2018.

### 6.1 BREYTING STAÐFEST 14.04. 2016

Gerð var minni háttar breyting á deiliskipulaginu í kjölfar hönnunar og nánari útfærslu mannvirkja á svæðinu. Breytingin var sett fram á uppdrætti, greinargerð og umhverfisskýrslu.

Breytingin tók til eftirfarandi þátta sbr. inngang greinargerðar.

- Gerð er lítilsháttar breyting á legu frárennslisskurðar virkjunarinnar. Lengd frárennslisskurðar er nokkurn veginn óbreytt.
- Munni aðkomuganga að stöðvarhúsi er færður um 400 m austar.
- Vegna færslu gangnamunna verður lóð 18 felld út og byggingareitur vegna gangnamunna færast yfir á lóð 17. Aðkomuvegur að lóð 18 er felldur út.
- Sett er inn lítið bygginga- / vinnubúðasvæði sunnan skurðar þar sem gert verður ráð fyrir Sprengiefnageymslu, sem af öryggissjónarmiðum þarf að standa nokkuð frá öðrum byggingum.
- Borað verður eftir vatni í Sámsstaðaklifi og settir upp birgðatankar, m.a. vegna neyslu- og slökkvivatns á framkvæmdatíma. Gert verður ráð fyrir reitum fyrir vatnstanka, annars vegar settur inn vinnubúðareitur, Vb6 ofan vegar og austan Vb1 og hins vegar byggingareitur á lóð 17. Afmörkun lóðar breytist lítillega.



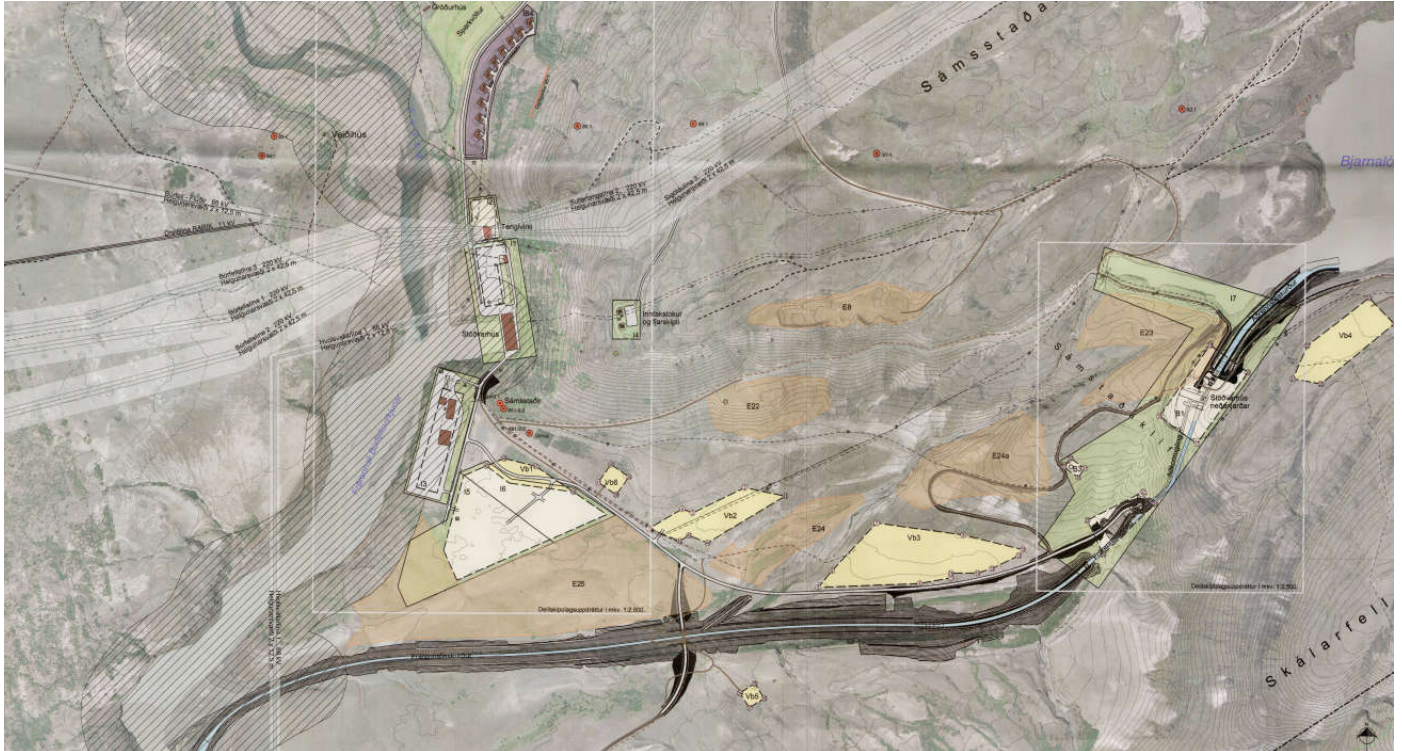
Uppfærður uppdráttur breytingar 2016.

## 6.2 BREYTING STAÐFEST 14.09.2017

Gerð var breyting í kjölfar hönnunar og nánari útfærslu mannvirkja og frágangs á efnislosunarsvæðum. Skipulagssvæðið var stækkað lítillega til norðurs (að austanverðu) til að sýna afmörkun námu við Ísakot og aðkomu að henni. Breytingin var sett fram á uppdráttum, greinargerð og umhverfisskýrslu.

Breytingin tók til eftirfarandi þátta:

- *Iðnaðarlóð 12 er óbreytt en skilmálar breytast.*
- *Iðnaðarlóðir 15 og 16 minnka. Breyting er gerð á uppdrætti.*
- *Færsla jarðstrengs, sem liggur frá stöðvarhúsi að tengivirki. Breyting á uppdrætti og í greinargerð.*
- *Vinnubúðasvæði breytast lítillega, sérstaklega Vb3 sem stækkar til suðurs og afmörkun Vb2 breytist. Breyting á uppdrætti og í greinargerð. Þá liggur Vb 1 nú að hluta utan lóðar þar sem lóðamörk 16 breytast.*
- *Gerð er breyting á afmörkun og efnismagni í námum á Guðmundareyri (E7), Samsstaðamúla (E8) og Ísakoti (E9). Breyting er gerð á uppdrætti og í greinargerð. Afmörkun námu við Ísakot og slóð sem sýnd er að henni veldur því að skipulagssvæðið þar færist lítillega til norðurs. Stærðir náma leiðréttar frá gildandi deiliskipulagi.*
- *Staðsetning efnislosunarsvæða breytist, sérstaklega E24 sem skiptist upp í tvö svæði og E25 sem stækkar að flatmáli. Breyting er gerð á uppdrætti og í greinargerð.*
- *Gerð er breyting á legu aðkomuvegar að gangnamunna að stöðvahúsi, færist á kafla til suðurs og til vesturs við Samsstaði. Breyting á uppdrætti.*
- *Sett er inn ný lóð (S2) fyrir aðstöðu fyrir gesti og ferðamenn við Hjálparfoss. Breyting er gerð á uppdrætti og í greinargerð.*
- *Byggingareitur við gangnamunna stækkar. Breyting á uppdrætti.*
- *Byggingareitur vegna sprengiefnageymslu færist til. Breyting á uppdrætti.*
- *Legu neðsta hluta frárennisskurðar breytist. Einnig breytast fláar skurðar lítillega. Breyting er gerð á uppdrætti.*



Hluti skipulagsuppdráttar skv. breytingu í feb. 2017



### 6.3 BREYTING STAÐFEST 08.02.2018

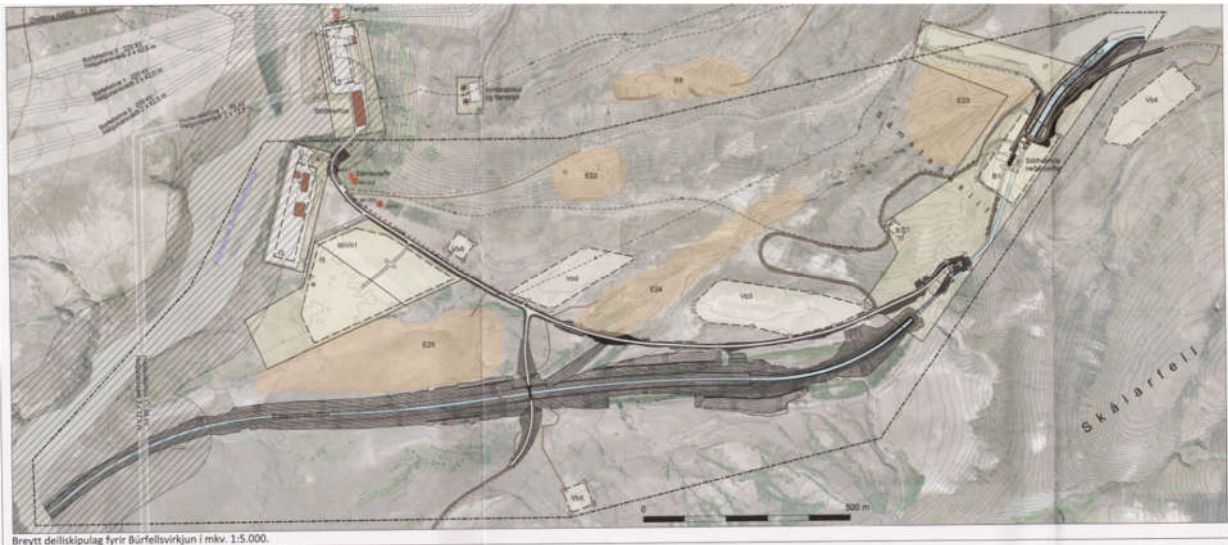
Breytingin fól í sér breytta legu jarðstrengs og gert ráð fyrir nýju vatnsbóli og vatnslögn frá því. Breyting var sett fram á uppdrætti og greinargerð.

#### **Legu jarðstrengs**

- *Legu jarðstrengs frá nýju stöðvarhúsi að tengivirki var breytt og færður að miklu leyti til þeirrar legu sem áætluð var þegar deiliskipulagið var upphaflega samþykkt. Áætluð legu jarðstrengsins reyndist illfrámkvæmanleg vegna jarðfræðilegra aðstæðna á meginhluta leiðarinnar.*

#### **Vatnsból og vatnslögn**

*Vatnslögn mun liggja frá vatnsbóli við Bjarnarlón, norðan Skálarfells. Lögnin mun liggja upp fyrir veg meðfram Bjarnarlóni, liggja ofan hans, austan inntaksmannvirkis og niður í núverandi vatnstank stöðvarinnar og þaðan niður að vegskála aðkomuganga stöðvarinnar.*



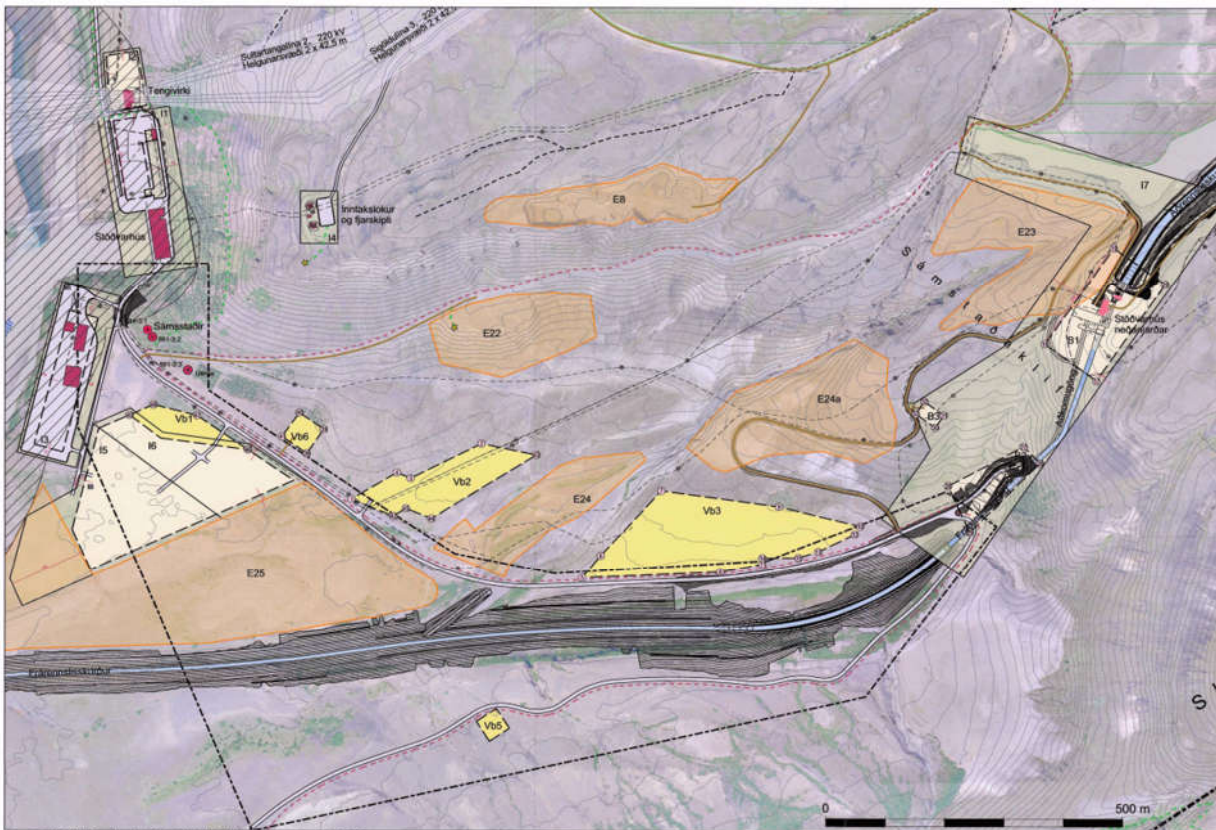
Uppfærður uppdráttur skv. breytingu í feb. 2018

## 6.4 BREYTING STAÐFEST 20.11.2018

Breytingin fól í sér breytta aðkomu að Búrfellsskógi og svæðinu sunnan frárennslisskurðar. Til samræmis nýrri vegtengingu breyttist göngu- og reiðleið. Samhliða var felldur út vinnuvegur sem lá yfir frárennslisskurð.

Breytingin er sett fram á uppdrætti og greinargerð.

- *Gert var ráð fyrir að breytt leið fylgi núverandi vegi upp undir gangnamunna þar sem ekið er að nýju stöðvarhúsi. Af þeim vegi liggur leiðin austur fyrir munna frárennslisganga og suður melana meðfram frárennslisskurði og inn á núverandi leið suður með Búrfelli. Samhliða breytist göngu- og reiðleið, sem fylgja mun breyttri veglínu í Búrfellsskóg. Við þessar breytingar munu leiðir lengjast nokkuð.*
- *Byggingareitur vegna sprengiefna verður felldur út og geymslan, sem þar stendur, verður tekin niður.*
- *Felldur verður út vinnuvegur yfir frárennslisskurð.*



Breytt deiliskipulag fyrir Búrfellsvirkjun í mkv. 1:5.000.

Uppfærður uppdráttur skv. breytingu í nóv. 2018.