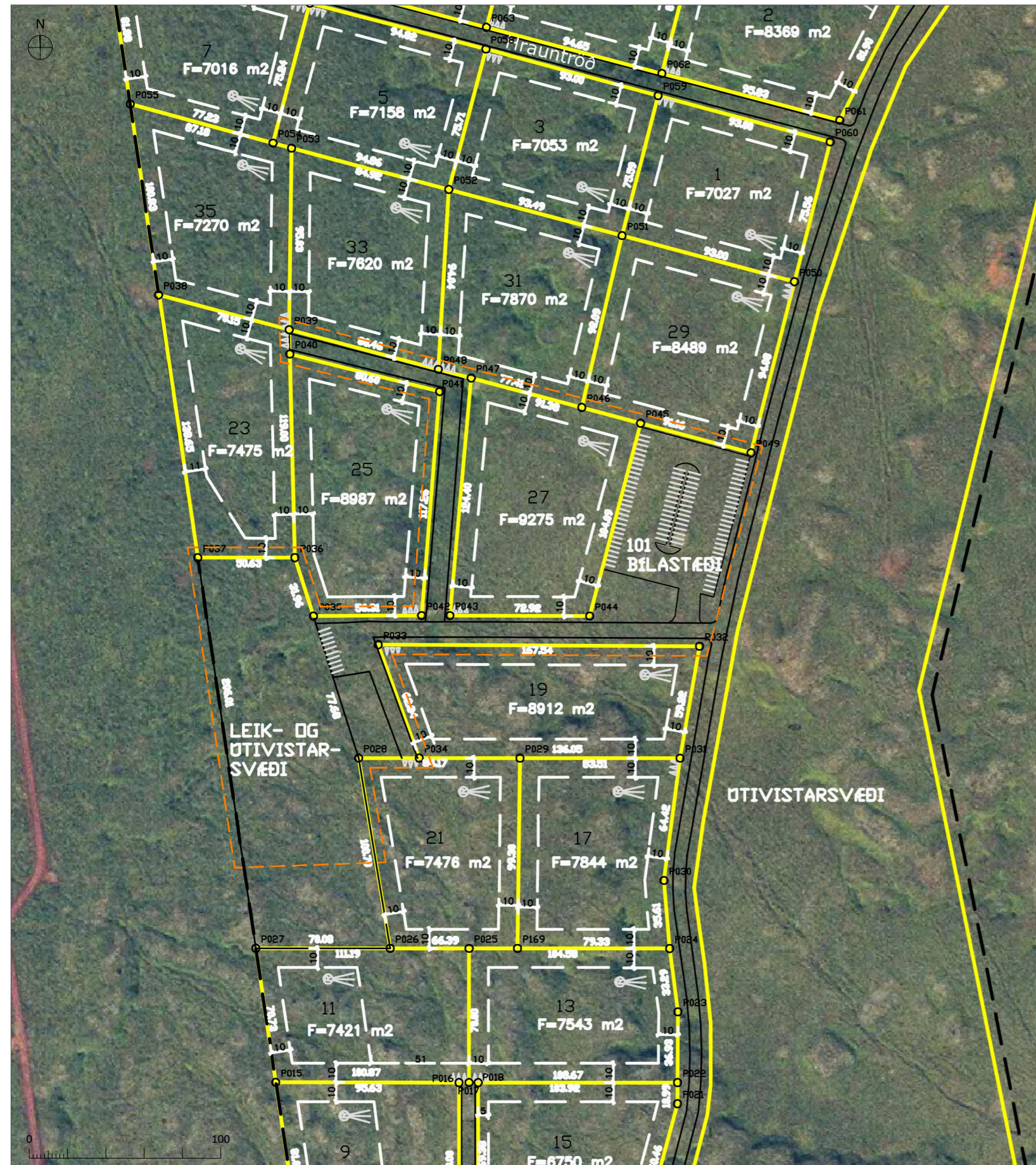


Frístundabyggð í landi Vaðness. 3. áfangi

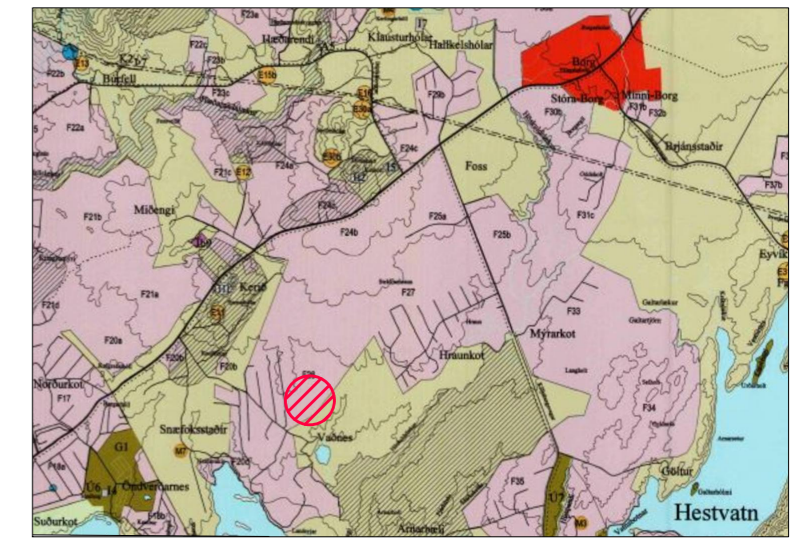
Deiliskipulagsbreyting



GILDANDI DEILISKIPULAGSUPPRÁTTUR 1:2500. SAMÞYKKT AF SKIPULAGSFULLTRÚA UPPSVEITA ÁRNESSÝSLU ÞANN 4. OKTÓBER 2007.



BREYTTUR DEILISKIPULAGSUPPRÁTTUR 1:2500



ADALSKIPULAG GRÍMSNES- OG GRAFNINGSHREPPS 2008-2020

SKIPULAGSGÖGN OG KORTAGRUNNUR

Skipulagsgögn:

- Deiliskipulagsuppráttur í mkv. 1:2500
- Uppdráttur úr fyrra deiliskipulagi í mkv. 1:2500
- Aðalskipulag Grímsnes- og Grafningshrepps 2008-2020
- Greinargerð

SAMÞYKKTIR

Deiliskipulagsbreyting þessi, sem auglýst hefur verið skv.

1. mgr. 43. gr. skipulagslaga nr. 123/2010 var samþykkt í

skipulags- og byggingarnefnd þann _____

og í sveitarstjórn GOGG þann _____

Lýsingin var auglýst frá _____

með athugasemdafresti til _____

Tillagan var auglýst frá _____

með athugasemdafresti til _____

f.h.Grímsnes- og Grafningshrepps

GREINARGERÐ

INNGANGUR

Í júlí 2006 var samþykkt deiliskipulag vegna þriðja áfanga frístundarbyggðar í Vaðnesi í Grímsnes- og Grafningshreppi. Þar var gert ráð fyrir 62 frístundalóðum úr jörðinni og var svæðið skipulagt í framhaldi af eldri sumarhúsbýggð í Vaðnesi.

Þessi deiliskipulagsbreyting tekur til Mosabrautar 27, bílastæðis sem liggur austan við lóðina, vegar sem liggur um svæðið og svæðis sem áður var skilgreint sem leik- og útivistarsvæði.

AÐKOMA

Keyrt er frá Biskupstungnabraut (nr. 35) niður Vaðnessveg. Rétt áður en komið er að bænum Vaðnesi er beygt til vinstri inn að Mosabraut.

FORNLEIFAR

Engar þekktar fornminjar eru á svæðinu skv. fornleifaskráningu sem unnin var í vegna aðalskipulags Grímsnes- og Grafningshrepps

2008-2020. Ef fram koma áður óþekktar fornleifar á framkvæmdartíma, sbr. 24. gr. laga um menningarminjar nr. 80/2012, verður þegar haft samband við Minjastofnun Íslands og framkvæmd stöðvud uns ákvörðun Minjastofnunar liggur fyrir um hvort halda megi áfram og þá með hvaða skilmálum.

BREYTING DEILISKIPULAGS

Þessi deiliskipulagsbreyting tekur mið af nýjum lóðarmörkum við Mosabraut 27 og breytingu á leik- og útivistarsvæði.

Mosabraut 27

Lóðarmörk Mosabrautar 27 færast aðeins til austurs vegna vegar sem liggur við vesturmörk. Vegurinn var ekki gerður á sama stað og upphaflegt deiliskipulag gerði ráð fyrir heldur fór að hluta til inn fyrir lóðarmörk Mosabrautar 27. Einnig var gerður aðkomuvegur að Mosabraut 31 sem ekki var gert ráð fyrir í upphaflega deiliskipulaginu.

SKÝRINGAR

- Mörk deiliskipulagsreits
- Lóðarmörk
- 10 Lóðarnúmer
- ⊙ Rotþró
- Lóð
- Byggingareitir húsa
- Núverandi byggingar
- △△△ Bílastæði til skýringar

Aðkomuvegurinn lá nær allur innan lóðamarka Mosabrautar 27. Vegna nýrrar staðsetningar minnkar lóðin austan við Mosabraut 27. Sú lóð er hugsuð fyrir bílastæði en vegna breytinganna fækkar bílastæðunum úr 101 í 76.

Leik- og útivistarsvæði

Samkvæmt upphaflegu deiliskipulagi stendur leik- og útivistarsvæði á milli lóðanna Mosabrautar 23 og Mosabrautar 11. Með deiliskipulagsbreytingu verður gert ráð fyrir nýrri lóð á hluta svæðisins sem áður gerði ráð fyrir leik- og útivist. Leik- og útivistarsvæðið verður sunnan við lóðina, á milli Mosabrautar 11, 21 og 21b, hinnar nýju sumarhúsalóðar. Aðkoma sem áður var að leik- og útivistarsvæðinu, mun liggja að nýju sumarhúsalóðinni. Önnur aðkoma verður gerð að leik- og útivistarsvæðinu.

Að öðru leyti halda skilmálar gildandi skipulags.



Vaðnes - 3. áfangi
Grímsnes- og Grafningshreppur
Deiliskipulagsbreyting

VERK: 6699-002 BLADSTÆRD: A2 UNNID: HHB RÝNT: SOS

MÆLIKVARÐI: 1:2500 DAGS: 10.06.2021 DAGS.BREYT:

SAMÞYKKT: