

Deiliskipulagsuppráttur, mkv 1:1000 - TILLAGA

GREINARGERÐ

1 Forsendur

1.1 Lýsing

Gamalt efnistökusvæði er við Urriðafoss sem í gildandi aðalskipulagi er merkt sem E7. Efnistökusvæðið er staðsett í landi Urriðafoss 2, auðkenni L166392. Hliðra þarf og lagfæra veginn að bænum á smá kafa.

Í dag er svæðið að hluta til efnistökusvæði sem er í notkun og einnig eldra námusvæði sem hefur verið slétt. Svæðið í kringum núverandi námu er frekar gróið og að hluta til tún en hefur allt verið raskað á einhverjum tímápunkti. Gera má ráð fyrir að allt að 0,5-1,0 metri af mold verði tekin ofan af stórum hluta svæðisins sem aftur verður nýtt við frágang námunnar.

1.2 Stefna

Samkvæmt Aðalskipulagi Flóahrepps 2017-2029 er heimilt að taka allt að 50.000m³ eða allt að 25.000m² á þessu svæði sem er skilgreint sem grjótnáma E7. Í nágrenni við efnistökusvæðið er landbúnaðarland allt í kring og er syðri hluti áætlaðrar námu í jafri landbúnaðarlands í flokki I og II, þ.e. núverandi tún sem eru innan áætlaðs efnistökusvæðis. Smá lækur er austan við efnistökusvæðið.

Ekkert deiliskipulag er á eða aðliggjandi að svæðinu.

2 Deiliskipulag

Deiliskipulagsvæðið nær yfir um 35.400m² og nær yfir eldra efnistökusvæðið ásamt áætluo efnistökusvæði, sjá nánar á upprætti.

2.1 Landnotkun

Innan deiliskipulagsins er gert ráð fyrir efnistökusvæði sem nær yfir um 11.800m², í fyrri áfanga og um 7.000m² í seinni áfanga. Vinnsumagn er áætlað allt að 40.000m³ í heildina. Gert er ráð fyrir að nota hluta efnisins í vegagerð vegna vegar að Urriðafossi, sem er rétt hjá námunni og

einnig má gera ráð fyrir að efni verði notað í færslu á Urriðafossvegi sem sýnd er í aðalskipulagi.

2.2 Aðkoma

Aðkoma er um veg sem er út frá Urriðafossvegi. Á svæðinu er þegar aðstöðuplan þar sem tæki og flutningsbilar verða staðsett á framkvæmdartíma.

2.3 Vinnsla og frágangur

Náman er þegar opin og verður unnin áfram frá norðri til suðurs. Náman liggur frekar lágt í landi og er litill sjáanleg frá Urriðafossvegi. Vinnslutími er áætlaður sumarið 2021 fyrir áætlaða framkvæmd en óákveðið með áframhaldandi vinnslu.

Ofan á stórum hluta svæðisins er 0,5-1,0 m af mold. Þetta moldarlag verður tekið og notað í manir upp á jöðrum námunnar á meðan hún er unnin. Gert er ráð fyrir að græða manirnar upp svo þær falli betur að landinu og til að hindra fok.

Gert er ráð fyrir að hægt verði að mala/harpa efnið á svæðinu áður en það er flutt burt. Einnig er gert ráð fyrir að hluti efnisins sé haugsettur innan svæðisins í einhvern tíma ef það nýtist ekki strax. Við lokun námunnar verður moldarlaginu ýtt ofan í og notað til að móta og græða upp svæðið svo það litur út til samræmis við landið í kring. Sjá nánar á sniðmyndum.

3 Umhverfisáhrif

Öll efnistaka er tilkynningarskyld skv. lögum um mat á umhverfisáhrifum, nr. 106/2015. Þessi efnistaka fellur undir framkvæmdarflokk 2. Námuíðnaður, 2.04 Efnistaka og/eða haugsetning á landi eða úr hafsbötni þar sem áætlað er að raska minna en 25.000 m² svæði eða efnismagn er minna en 50.000m³. Þetta er framkvæmdarflokkur C og er framkvæmdin tilkynningarskyld til leyfisveitanda.

Helstu mögulegu umhverfisáhrif sem þessi framkvæmd getur haft á umhverfið eru eftirfarandi:

Hljóðvist: Á meðan á efnistöku stendur og einnig við vinnslu efnisins getur verið nokkur hávaði á staðnum. Sem mótvægisáðgerð eru byggðar upp manir úr moldinni á brún efnistökusvæðisins sem draga eitthvað úr hljóðmengun. Bærinn Urriðafoss er næst efnistökusvæðinu, um 200 metra frá þar sem styst er á milli. Einhver hljóðmengun gæti því orðið á framkvæmdartíma en framkvæmdin er í samráði við ábúendur.

Sjónræn áhrif: Eðli málsins samkvæmt mun lögun landsins breytast þar sem efnið er tekið, dregið verður úr sjónrænum áhrifum við lokun námunnar með því að nota yfirborðsefnið sem var geymt til að móta landið til samræmis við umhverfið. Efnistökusvæðið sést litill frá Urriðafossvegi. Frá bænum Urriðafossi mun mögulega sjást í suðurhluta efnistökusvæðisins frá íbúðarhúsinu en stór skemmur skyggja að mestu leyti á efnistökusvæðið. Þegar ekið er að bænum sést náman vel.

Minjar: Engar þekktar minjar eru innan deiliskipulagsvæðisins en gerð hefur verið aðalskráning fyrir sveitarfélagið. Minjar eru vestan við svæðið og eru merktar inn á uppráttinni. Minjarnar eru í meira en 100m fjarlægð frá skipulagsmörkunum. Gert er ráð

fyrir að minjavörður fái þetta deiliskipulag til umsagnar og að samráð verði haft við minjavörð áður en framkvæmdir fari af stað. Ef áður óþekktar minjar finnast verður haft samráð við Minjastofnun í samræmi við 24 gr. laga um menningarminjar 80/2012. Áhrif á þekktar minjar eru engar.

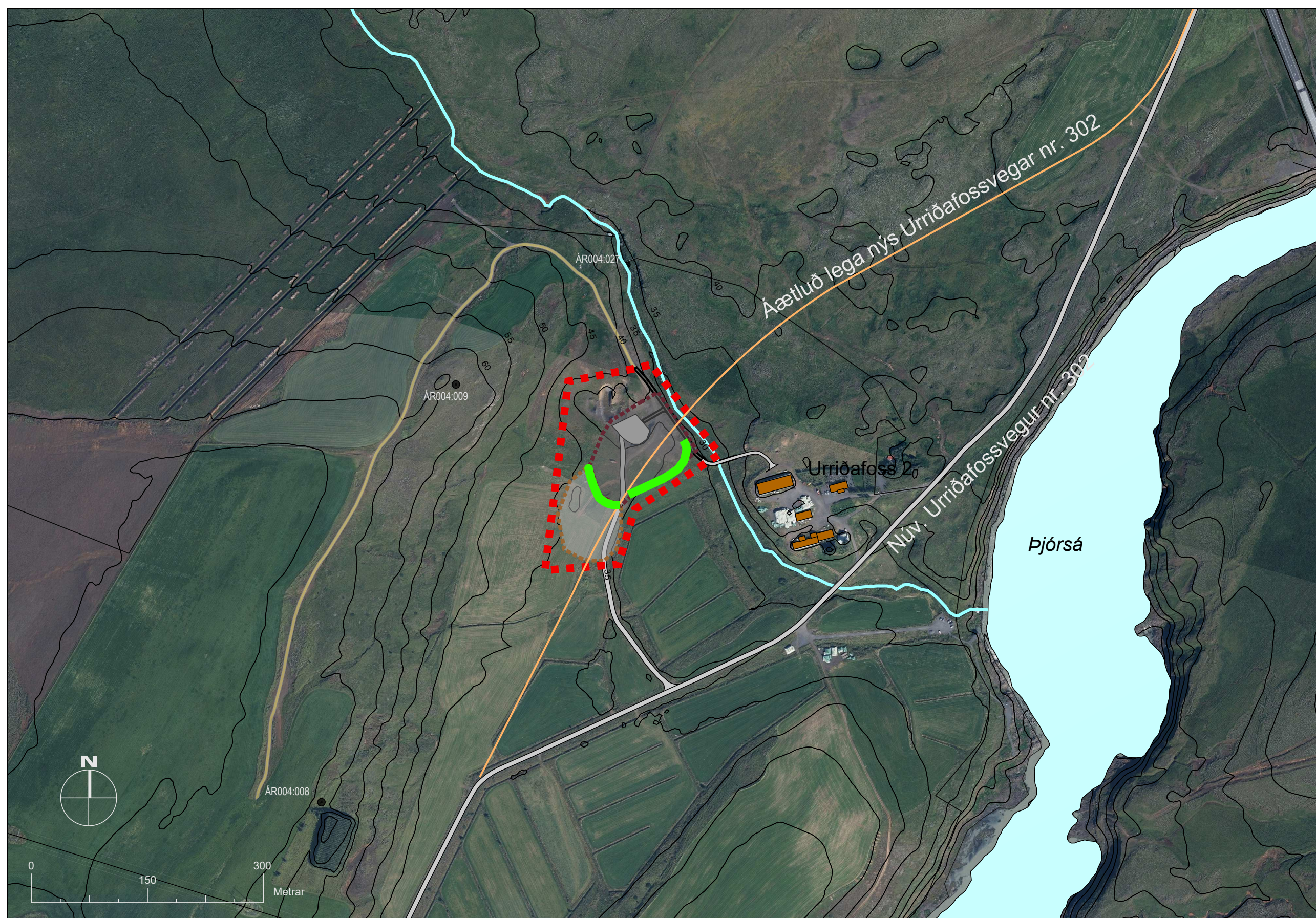
Jarðmyndanir og gróðurfar: Þar sem svæðið hefur þegar verið raskað eru engar sérstæðar jarðmyndanir eða gróður innan deiliskipulagsins. Jaðar Þjórsárhrauns er við eystri mörk deiliskipulagsins og mun skipulagið ekki hafa áhrif á það. Efnistakan mun hafa staðbundin áhrif innan efnistökusvæðisins á gróðurfar en þar sem yfirborðsmoldin verður geymd og dreift á svæðinu við lokun mun gróður endurnýjast. Áhrif á jarðmyndanir og gróðurfar eru talin óveruleg.

Í heildina eru umhverfisáhrif af efnistökkunni talin vera óveruleg.

4 Umsagnaraðilar

Eftirfarandi aðilar fá deiliskipulagið til umsagnar: Skipulagsstofnun, Vegagerðin, Náttúrufræðistofnun, Minjastofnun, Heilbrigðiseftirlit.

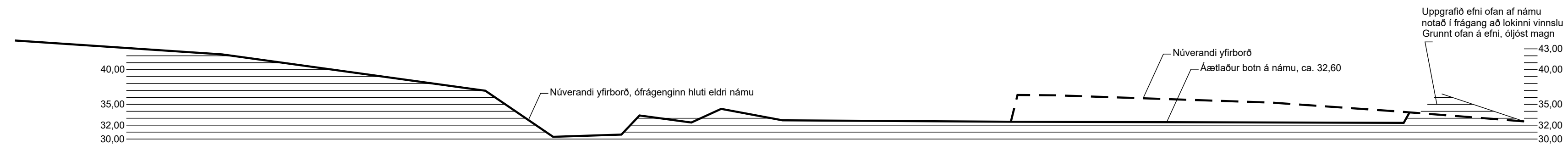
	Hljóðvist	Sjónræn áhrif	Minjar	Jarðmyndanir og gróður
Jákvæð				
Óveruleg	X	X		X
Neikvæð				
Engin			X	
Óviss				



Yfirlitsmynd, mkv 1:5000

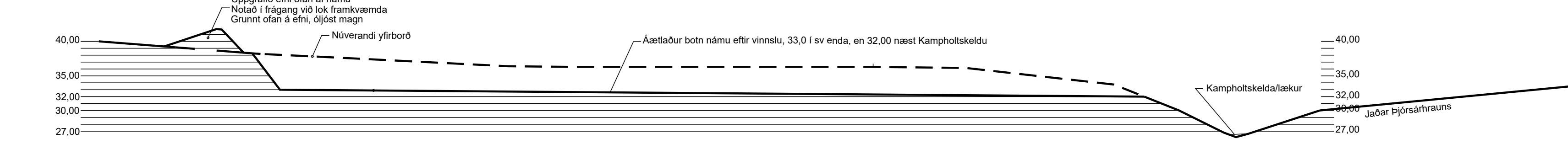
Snið A1-A2, mkv 1:500

Snið í námu



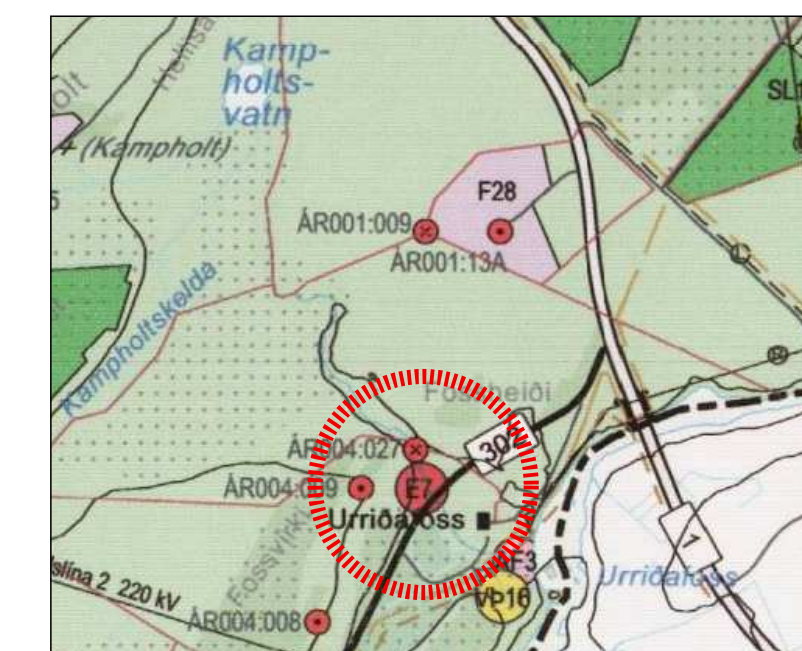
Snið B1-B2, mkv 1:500

Snið í námu



DEILISKIPULAG ÞETTA SEM FENGID HEFUR MÁLSMEDFERÐ SKV. 1 MGR. 41 GR. SKIPULAGSLAGA NR 123 / 2010 VAR SAMÞYKKT AF SVEITARSTJÓRN FLÓAHREPPS. ÞANN

SAMÞYKKT DEILISKIPULAGS VAR AUGLÝST Í B-DEILD STJÓRNARTÍÐINDA ÞANN



Hluti gildandi Aðalskipulags Flóahrepps 2017 - 2029



LOFTMYND OG HÆÐARLÍNUR FRÁ LOFTMYNDIR EHF

Náma E7 - Flóahreppi

Náma við Urriðafoss

Deiliskipulag - Tillaga

KVARDI-A1: 1:1000, 1:5000 og 1:500	TEIKN NR:
DAGS: 02.07.2021	HANNAD: FK
FLOKKUR: 8722-flóa	TEIKNAD: FK/HN
SKRÁ: 21129-NAMA-DSK.dwg	VERKNR: 21129

