

Deiliskipulagsuppráttur, mkv 1:1000

GREINARGERÐ

1. Forsendur

1.1. Lýsing

Landeigendur hafa hug á að byrja að nýta grjótnámu í landi sínu sem er í gildandi aðalskipulagi merkt sem E31. Efnistökusvæðið er staðsett í landi Syðra-Langholts 4 en útbúa þarf slóða að efnistökusvæðinu og verður hann í landi Birtingaholts.

1.2. Stefna

Samkvæmt Aðalskipulagi Hrunamannahrepps 2016-2032 er heimilt að taka allt að 45.000m² eða allt að 45.000m² á þessu svæði sem er skilgreint sem grjótnáma E31. Í nágrenni við efnistökusvæðið er landbúnaðarland allt í kring. Sunnan við lækinn er svokallaður Óstangi og er hann einnig að stærstum hluta ræktað landbúnaðarland. Óstangi er einnig skilgreindur sem hluti hverfisvandar HV11 - Stóra Laxá. Svæðið er mikilvægt fyrir farfugla.

2. Deiliskipulag

2.1. Landnotkun

Innan deiliskipulagsins er gert ráð fyrir efnistökusvæði sem nær yfir um 6500m², í fyrr áfangi og um 2500m² í seinni áfangi. Vinnslumagn er áætlað allt að 35.000m³ í fyrri áfangi og um 10.000m³ í síðari áfangi, samtals allt að 45.000m³ að hámarki. Gert er ráð fyrir að stærstur hluti efnisins, allt að 25.000m³, fari í vegagerð vegna endurbýggingar á hluta Langholtsvegjar, sem er ekki langt frá námuni. Það sem eftir stæði færi í önnur minni verkefni og til einknota.

2.2. Aðkoma

Gera þarf um 250 m framlangingu á um 1 km slóða sem er í landi Birtingaholts og tengist Aðstöðsvegi. Þyggja þarf upp slóðann svo hann þoli þunga bíla og tæki. Við efnistökusvæðið er gert ráð fyrir tæplaga 1500 m² aðstöðuplani þar sem tæki og flutningsbilar verða staðsett í upphafi framkvæmda.

2.3. Vinnsla og frágangur

Náman verður opnuð frá aðstöðuplani við Langholtsós. Rofið verður skarð í brekkuna og inn í námuna, sem gerir hana minna sýnilega. Í botninum verður aðkomuvegur í námuna, 5-6 m breiður. Ofan á stórum hluta svæðisins er 1-1,5 m af mold. Þetta moldarlag verður tekið og notað í manir upp á brún námunnar á meðan hún er unnin. Gert er ráð fyrir að hægt verði að mala/harpa efnid á svæðinu áður en það er flutt burt. Einnig er gert ráð fyrir að hluti efnisins sé haugsettur innan svæðisins í einhvern tíma ef það nýtist ekki strax. Við lokun námunnar verður moldarlaginu ýtt ofan í og notað til að móta og graða upp svæðið svo það litur út til samræmis við landið í kring. Sjá nánar á sniðmyndum.

3. Umhverfisáhrif

Öl efnistaka er tilkynningaskyld skv. lögum um mat á umhverfisáhrifum, nr. 106/2015. Þessi efnistaka fellur undir framkvæmdarflokk 2. Námuíðnaður, 2.04 Efnistaka og/eda haugsetning á landi eða úr hafsbati þar sem dættuð er að raska minna en 25.000 m² svæði eða efnismagn er minna en 50.000 m³. Þetta er framkvæmdarflokkur C og er framkvæmdin tilkynningarskyld til leyfisveitanda.

Helstu mögulegu umhverfisáhrif sem þessi framkvæmd getur haft á umhverfið eru eftirfarandi:

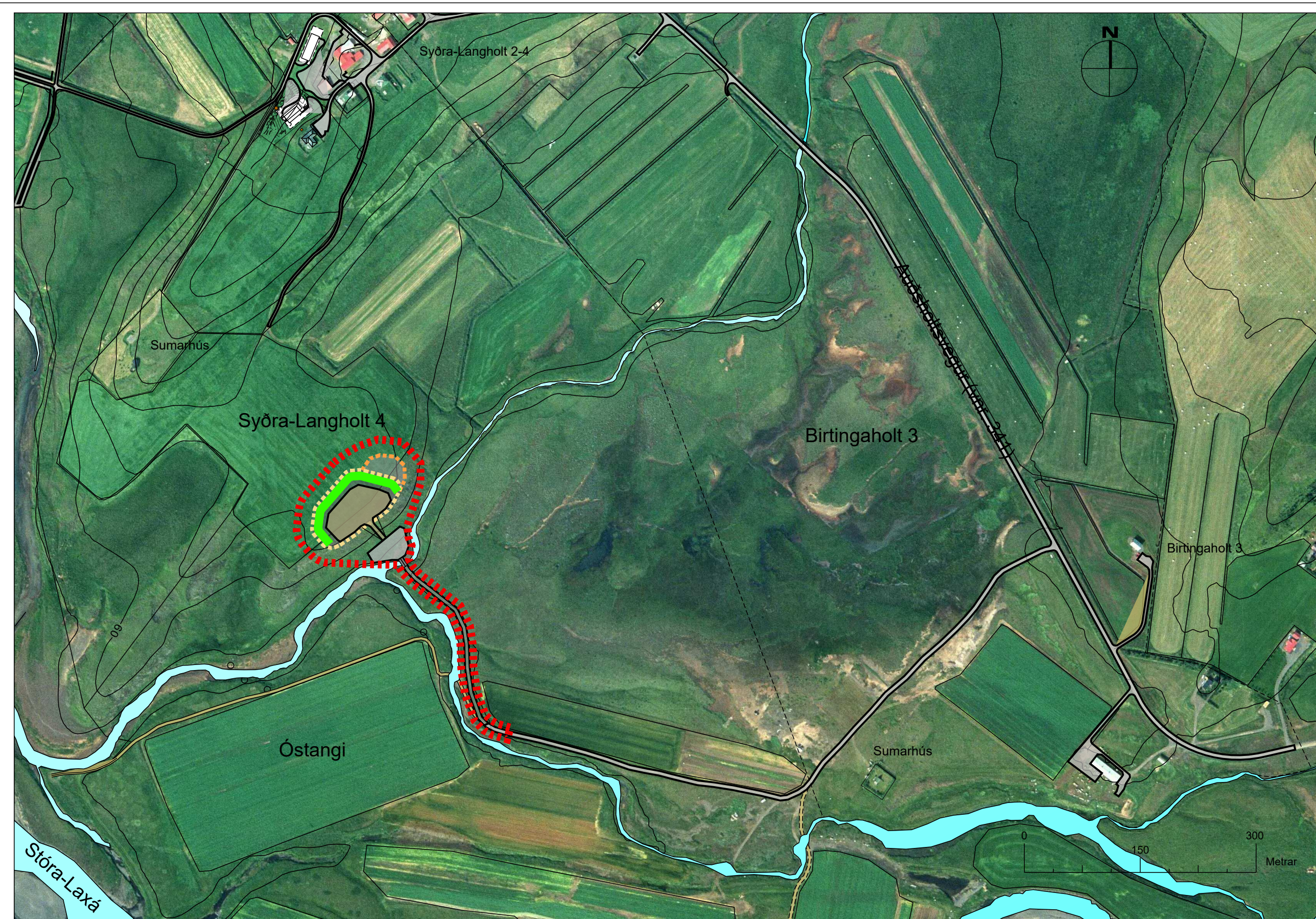
Hljóðvist: Á meðan á efnistöku stendur og einnig við vinnslu efnisins getur verið nokkur hávaði á staðnum. Sem mótvægisáðgerð eru byggðar upp draga eitthvað úr hljóðmengun. Syðra-Langholt er næst efnistökusvæðinu, um 4-500 metra frá og aðrir bæir í um 6-800 metra fjarlægð. Því er talið að hljóðmengun verði óveruleg.

Sjónræn áhrif: Eðli málsins samkvæmt mun lögun landsins breytast þar sem efnid er tekið, dregið verður úr sjónrænum áhrifum við lokun námunnar með því að nota yfirborðsefnið sem var geymt til að móta landið til samræmis við umhverfið. Náman mun ekki blasa við neinu í umhverfinu í kring þar sem opið inn í námuna verður eins lítið og mögulegt er. Sjónræn áhrif eru því talin vera óveruleg.

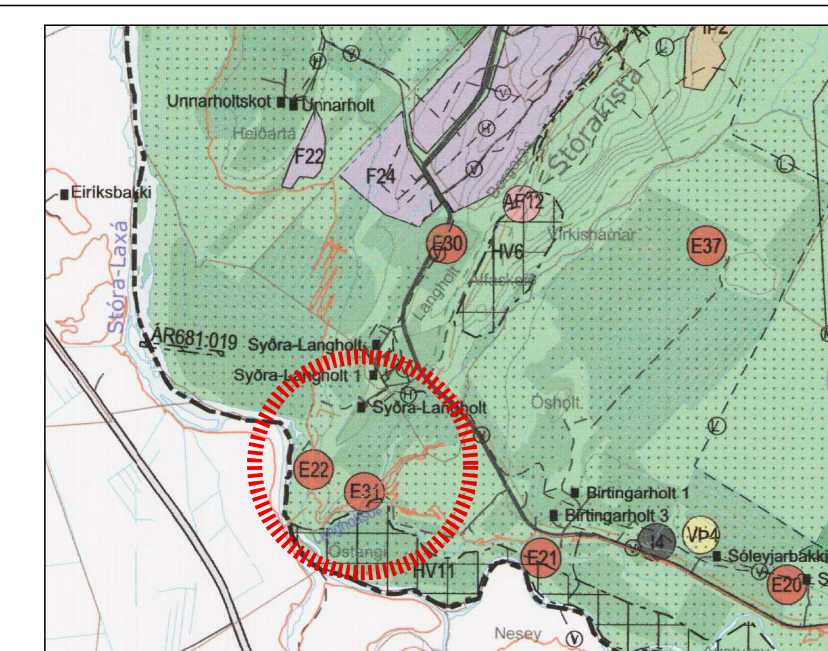
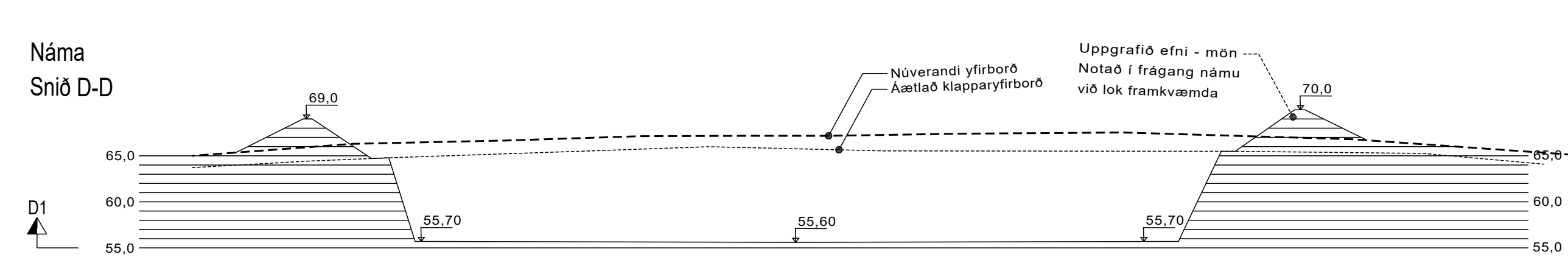
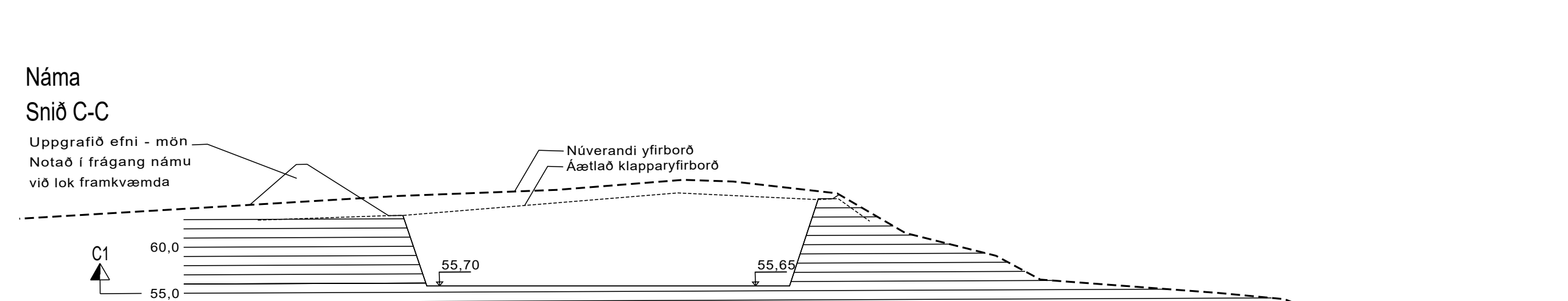
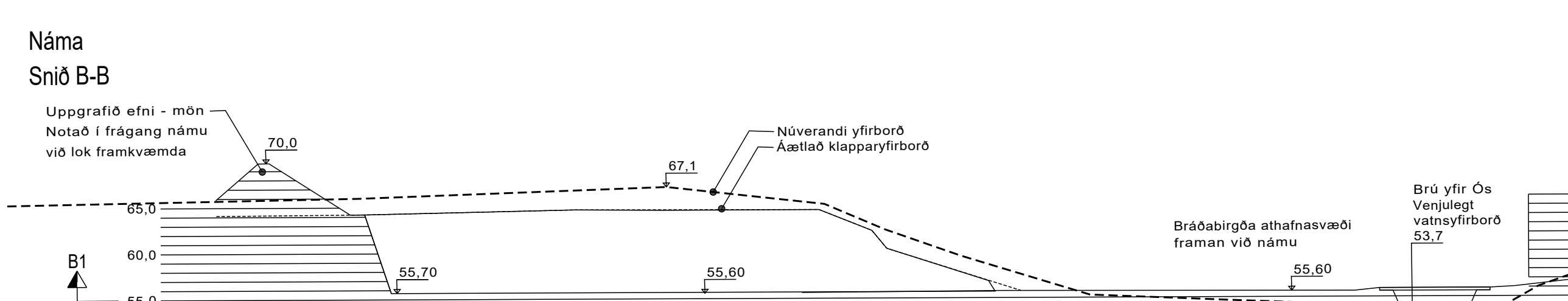
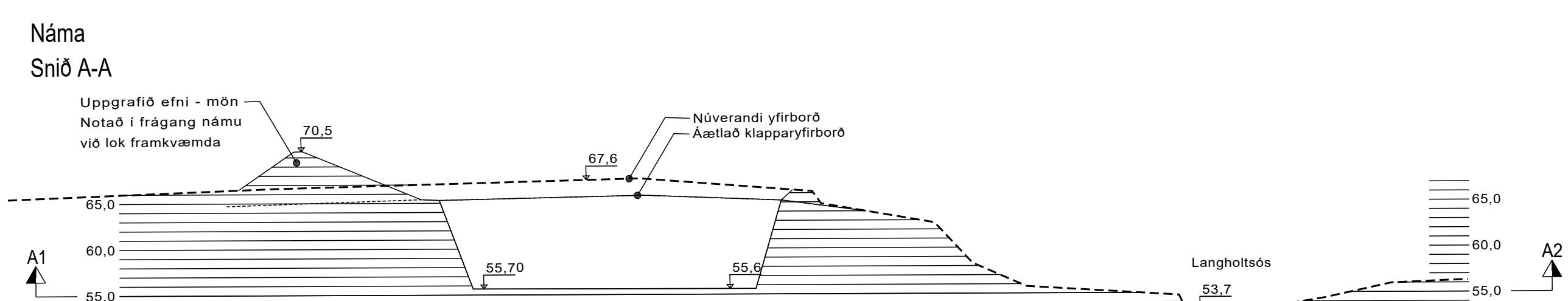
Minjar: Engar þekktar minjar er á svæðinu en gerð hefur verið aðalskráning fyrir svettarfélagið. Gert er ráð fyrir að minjavörður fái þetta deiliskipulag til umsagnar og að samráð verði haft við minjavörð áður en framkvæmdir fari af stað. Ef áður óþekktar minjar finnast verður haft samráð við Minjastofnun í samræmi við 24 gr. laga um menningarmínjar 80/2012. Áhrif á minjar eru óviss.

Jarðmyndanir og gróður: Engar sérstær jarðmyndanir eða gróður er á svæðinu. Efnistakan mun hafa staðbundin áhrif innan efnistökusvæðisins en þar sem yfirborðsmoldin verður geymd og dreift á svæðinu við lokun mun gróður endurnýjast. Áhrif á jarðmyndanir og gróðurfar eru talin óveruleg. Í heildina eru umhverfisáhrif af efnistöku talið vera óveruleg.

	Hljóðvist	Sjónræn áhrif	Minjar	Jarðmyndanir og gróður
Jákvæð				
Óveruleg	X	X		X
Neikvæð				
Engin				
Óviss			X	



Yfirlitsmynd, mkv 1:5000



Hluti gildandi Aðalskipulags Hrunamannahrepps 2016 - 2032

SKÝRINGAR

- SKIPULAGSSVÆÐI
- Náma - áfangi 1
- Náma - áfangi 2
- NÁMUBOTN
- NÚVERANDI VEGIR
- NÝR VEGUR
- SLÓÐI
- BRÚ
- MANIR Á MEÐAN Á VINNSLU STENDUR

DEILISKIPULAG ÞETTA SEM FENGIÐ HEFUR MÁLSMEDFERÐ SKV. 1 MGR. 41 GR. SKIPULAGSLAGA NR 123 / 2010 VAR SAMÞYKKT AF SVEITARSTJÓRN HRUNAMANNNAHREPPS. ÞANNN

SAMÞYKKT DEILISKIPULAGS VAR AUGLÝST Í B-DEILD STJÓRNARTÍÐINDA ÞANNN

Grjótnáma E31 - Hrunamannahreppur Syðra-Langholt 4

Deiliskipulag - Tillaga

KVARDI-A1: 1:1000 og 1:5000	TEIKN NR:
DAGS: 16.03.2021	HANNAD: FK
FLOKKUR: 8710-HRUNA	TEIKNAD: FK/HN
SKRÁ: 21002-NAMA-DSK.dwg	VERKNR: 21002

