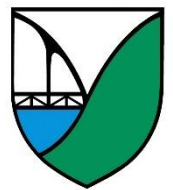




AÐALSKIPULAG ÁSAHREPPS 2010 - 2022

Efnistökusvæði við Þórisós

17.02.2021





UPPLÝSINGAR

SKJALALYKILL

7463-003-ASK-001-V01

HÖFUNDUR

Ingibjörg Sveinsdóttir

RÝNT

Anna Bragadóttir

ÁSAHREPPUR

Aðalskipulag 2010-2022

Aðalskipulagsbreyting þessi sem auglýst hefur verið samkvæmt 36. gr. skipulagslaga nr. 123/2010, með síðari breytingum, var samþykkt af sveitarstjórn Ásahrepps þann _____

Aðalskipulagsbreytingin var staðfest af Skipulagsstofnun þann _____

EFNISYFIRLIT

1	ALMENNT	5
1.1	Fyrirspurn um matsskyldu	5
1.2	Skipulagsgögn	5
2	FORSENDUR	5
2.1	Náttúra	6
2.1.1	Jarðminjar	6
2.1.2	Gróður og ásýnd	6
2.1.3	Víðerni	7
2.2	Tengsl við aðrar áætlanir	7
2.2.1	Landsskipulagsstefna 2015-2026	7
2.2.2	Aðalskipulag	7
2.2.3	Samræmi við landsskipulagsstefnu og aðalskipulag	7
2.3	Minjar	8
3	BREYTING Á AÐALSKIPULAGI	8
3.1	Breyting á uppdrætti	8
3.2	Breyting á greinargerð	8
4	UMHVERFISÁHRIF	9
4.1	Umhverfismat áætlana	9
4.2	Umhverfisþættir matsspurningar og viðmið	9
4.3	Valkostir og samanburður	10
4.3.1	Samanburður	10
4.3.2	Niðurstaða	11
5	MÁLSMÆÐFERÐ	12
5.1	Skipulagslýsing	12
5.2	Skipulagsferli	12

1 ALMENNT

Ásahreppur vinnur að breytingu á Aðalskipulagi Ásahrepps 2010-2022 skv. 1. mgr. 36. gr. skipulagslaga nr. 123/2010. Landsvirkjun hefur óskað eftir að skilgreind verði þrjú ný efnistökusvæði og eitt svæði þar sem verður bæði efnistaka og efnislosunarsvæði. Svæðin eru í nágrenni við Þórisós á Holtamannafrétti. Efni úr námunum verður nýtt til endurbóta á Þórisósstíflu, sem stíflar affall Þórisvatns, bæði þarf efni í ölduvörn og fylliefni í stífluna. Efnislosunarsvæðið verður nýtt til að flokka grjót eftir nýtingu þess í ölduvörn og fláavörn.

1.1 Fyrirspurn um matsskyldu

Áformuð efnistaka fellur undir lög um mat á umhverfisáhrifum nr. 106/2000 sem framkvæmd í B flokki skv. lið 2.03 í 1. Viðauka. „Efnistaka og/eða haugsetning á landi eða úr hafsbotni þar sem áætlað er að raska 25.000 m² svæði eða stærra eða efnismagn er 50.000 m³ eða meira. Efnistaka og/eða haugsetning þar sem fleiri en einn efnistökuastaður og/eða haugsetningarstaður vegna sömu framkvæmdar og á sama svæði ná samanlagt yfir 25.000 m²“. Efnistakan er tilkynningarskyld til Skipulagsstofnunar sem framkvæmd í flokki B skv. 6. gr. laganna.

Fyrirspurn um matsskyldu var send til Skipulagsstofnunar í byrjun nóvember 2020. Skipulagsstofnun skilaði álitinu sínu í janúar 2021. Niðurstaðan er að framkvæmdin sé ekki líkleg til að hafa í för með sér umtalsverð umhverfisáhrif. Framkvæmdin skal ekki háð mati á umhverfisáhrifum.

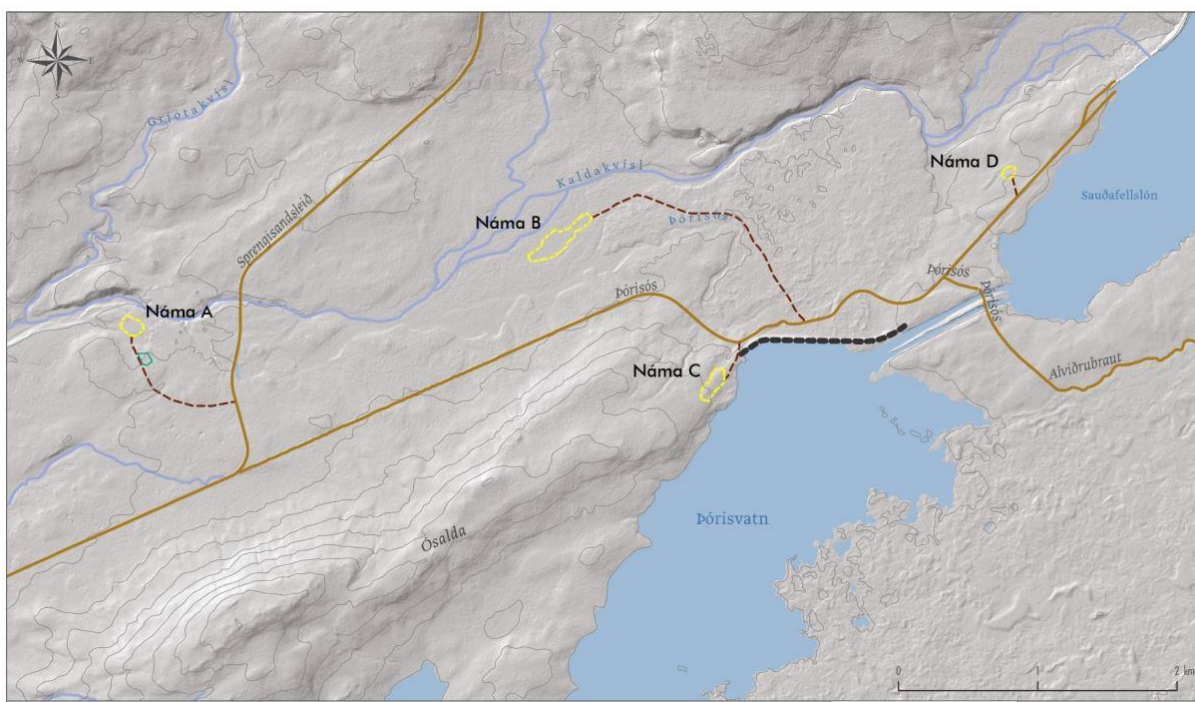
1.2 Skipulagsgögn

Gerð er breyting á uppdrætti og greinargerð. Skipulagsgögn eru eftirfarandi:

- Aðalskipulagsuppdráttur sem sýnir gildandi skipulag og einnig breytt skipulag.
- Greinargerð þessi með forsendum og umhverfisskýrslu.

2 FORSENDUR

Fyrirhuguð efnistaka og efnislosun er í námunda við Þórisós, við norðanvert Þórisvatn á Holtamannafrétti. Svæðið er skammt frá Sprengisandsleið. Þórisós, útfall Þórisvatns, var stíflað með gerð Þórisósstíflu á árunum 1970-1973. Landsvirkjun áformar endurbætur á Þórisósstíflu og miðar við að hún uppfylli nýjustu staðla og reglugerðir.



MYND 1. Yfirlitsmynd af námum (gular) og framkvæmdasvæði. Þórisósstífla er sýnd sem svört punktalína. (Mynd úr fyrirspurn um matsskyldu).

2.1 Náttúra

Landslag er nokkuð fjölbreytt. Einkennist það af jökulöldum, móbergshryggjum, melum, hrauni og áreyrum Köldukvíslar. Svæðið er lítt gróið með gróðurvinjum þar sem er raki. Á svæðinu eru mannvirki tengd veitum og miðlunum og Sprengisandsleið er skammt frá.

2.1.1 Jarðminjar

Svæðið einkennist af fjölbreyttum jarðminjum, s.s. hrauni frá nútíma, jarðmyndunum frá hlý- og jökulskeiðum ísaldar auk jarðminjafrá síðjökultíma. Auk þess ber svæðið merki um virka jarðfræðilega ferla frá nútíma.

Náma A og efnislosunarsvæði er á svæði sem hefur ekki verið raskað. Námur B, C og D hafa allar verið nýttar áður vegna framkvæmda við Þórisósstíflu og stíflu Sauðafellslóns, þar er um raskað svæði að ræða.

2.1.2 Gróður og ásýnd

Á svæðinu eru helstu vistgerðir mosahraunavist og eyðimelavist, skv. vistgerðarkortlagningu Náttúrufræðistofnunar. Eyðimelavist hefur lágt verndargildi og mosahraunavist miðlungs verndargildi. Gróður á svæðinu er lítill.

2.1.3 Víðerni

Víðerni á svæðinu hafa verið kortlögð gróflega í samræmi við skilgreiningu í 5 gr. í lögum um náttúruvernd, nr. 60/2013 m.s.br. sem; „Svæði í óbyggðum sem er að jafnaði a.m.k. 25 km² að stærð eða þannig að hægt sé að njóta þar einveru og náttúrunnar án truflunar af mannvirkjum eða umferð vélknúinna farartækja og [að jafnaði] í a.m.k. 5 km fjarlægð frá mannvirkjum og öðrum tæknilegum ummerkjum, svo sem raflinum, orkuverum, miðlunarlónum og uppbyggðum vegum“.

Öll efnistökusvæðin eru innan við 1 km frá núverandi virkjana- og miðlunarmannvirkjum eða Sprengisandsleið, sem er stofnvegur á hálendi skv. landsskipulagsstefnu. Því er ekki um að ræða að efnistökusvæðin skerði víðerni.

2.2 Tengsl við aðrar áætlanir

2.2.1 Landsskipulagsstefna 2015-2026

Landsskipulagsstefna er unnin á grundvelli skipulagslaga nr. 123/2010. Samkvæmt 4. mgr. 10. gr. sömu laga skulu sveitarfélög taka mið af landsskipulagsstefnu við gerð skipulagsáætlaða eða breytinga á þeim.

Skipulag miðhálandis Íslands

Sveitarfélög á miðhálandinu útfæri landsskipulagsstefnu um verndun víðerna- og náttúrugæða í skipulagsáætlunum sínum. Við skipulagsgerð sveitarfélaga verði þess gætt að mannvirki og umferð um hálendið skerði víðerni og önnur sérkenni og náttúrugæði hálendisins sem minnst. Jafnframt verði kannaðir möguleikar á endurheimt víðerna og náttúrugæða. Til grundvallar stefnumörkun verði lögð kortlagning á umfangi víðerna, vistgerðakort Náttúrufræðistofnunar Íslands og svæði sem njóta verndar vegna náttúrufars.

2.2.2 Aðalskipulag

Í gildandi aðalskipulagi er svæðið skilgreint sem óbyggt svæði. Eftirfarandi stefna er fyrir efnistökusvæði, kafli 4.2.6.

- Lögð er áhersla á nægt framboð efnistökusvæða.
- Öll efnistökusvæði hafi framkvæmdaleyfi. Við veitingu framkvæmdaleyfis verði sett skilyrði um skipulega nýtingu, góða umgengni og frágang að vinnslu lokinni.
- Efnistaka fer ekki fram á svæðum sem hafa sérstakt verndargildi, s.s. friðlýstum svæðum, svæðum á náttúruminjaskrá og hverfisverndarsvæðum.

2.2.3 Samræmi við landsskipulagsstefnu og aðalskipulag

Víðerni á svæðinu hafa verið kortlögð og er miðað við 5 km fjarlægð frá stofnvegum á hálendi, virkjunum og miðlunarlónum. Ný efnistökusvæði eru í innan við 1 km frá slíkum mannvirkjum og hafa því ekki áhrif á víðerni.

Í aðalskipulagi er áhersla á nægt framboð efnistökusvæða og að þau séu ekki á svæðum sem hafa sérstakt verndargildi.

Breytingin er talin vera í samræmi við landsskipulagsstefnu og aðalskipulag.

2.3 Minjar

Aðalskráningu fornminja er lokið í Ásahreppi. Ekki eru þekktar minjar innan þess svæðis sem breytingin nær yfir. Ef fram koma áður óþekktar fornleifar á framkvæmdartíma, sbr. 24. gr. laga um menningarminjar nr. 80/2012, verður þegar haft samband við Minjastofnun Íslands og framkvæmd stöðvuð uns fengin er ákvörðun Minjastofnunar um hvort halda megi áfram og með hvaða skilmálum.

3 BREYTING Á AÐALSKIPULAGI

Gerð er breyting á uppdrætti fyrir Holtamannafrétt og greinargerð.

Í breyttu aðalskipulagi verða sett inn þrjú efnistökusvæði og eitt svæði fyrir efnistöku og efnislosun, ásamt aðkomuvegum.

3.1 Breyting á uppdrætti

Sett eru inn þrjú ný efnistökusvæði og eitt svæði fyrir efnistöku og efnislosun. Vegum að svæðunum er bætt á uppdrátt.

3.2 Breyting á greinargerð

Gerð er breyting á greinargerð, kafla 5.1.5 um efnistökusvæði.

Skilmálar fyrir efnistökusvæðin:

- Að efnistöku lokinni verða svæðin jöfnuð út og aðlöguð að landi umhverfis.
- Vanda skal umgengni á framkvæmdartíma og forðast að raska stærra landi en nauðsynlegt er.
- Þar sem land verður grætt upp að loknum framkvæmdum skal notast við staðargróður.

Aftast í töflu um efnistökusvæði er bætt við eftirfarandi svæðum:

NR	NÁMA	STÆRÐ M ²	MAGN M ³	NOTKUN
E17	Náma A	16.000	30.000	Grjótnáma og lagersvæði vegna endurbóta á ölduvörn Þórisósstíflu. Lagersvæðið er um 0,3 ha. Sprengja þarf efni í námunni og verður það flokkað í ölduvörn og fláavörn og haugsett á lagersvæðinu og í námunni sjálfri. Efni sem ekki nýtist til ölduvarnar skal nýtt til landmótunar eftir að vinnslu lýkur í námunni. Á framkvæmdartíma er heimilt að geyma allt að 30.000 m ³ af efni í námunni og á lagersvæðinu. Vegur að svæðinu verður afmáður að framkvæmdum loknum.
E18	Náma B	30.000	30.000	Náma fyrir efni til síu- og stoðfyllingar vegna endurbóta á Þórisósstíflu. Náman var nýtt við gerð Þórisósstíflu.

NR	NÁMA	STÆRÐ M ²	MAGN M ³	NOTKUN
E19	Náma C	21.500	5.000	Náma fyrir efni í kjarnafyllingu vegna endurbóta á Þórisósstíflu. Náman var nýtt við gerð Þórisósstíflu.
E20	Náma D	6.500	4.000	Náma fyrir efni í kjarnafyllingu vegna endurbóta á Þórisósstíflu. Náman var nýtt við gerð Þórisósstíflu.

4 UMHVERFISÁHRIF

Líkleg áhrif af stefnu aðalskipulagsbreytingarinnar eru metin skv. lögum um umhverfismat áætlana nr. 105/2006. Markmið laganna er að draga úr neikvæðum umhverfisáhrifum og jafnframt stuðla að því að tekið sé tillit til umhverfissjónarmiða við áætlanagerð.

Umhverfismatinu er ætlað að:

- Nýtast við ákvarðanatöku í skipulagsvinnunni.
- Upplýsa um möguleg umhverfisáhrif stefnunnar.
- Undirbyggja og rökstyðja ákvarðanatöku í skipulagsgerð.
- Aðstoða við val á milli skipulagskosta með samanburði á umhverfisáhrifum þeirra.

Í skipulagsgerðinni er umhverfismat áætlana jafnframt mikilvægt til að tryggja samræmi á milli stefnumiða í mismunandi málaflokkum skipulagsins og tryggja að umhverfismarkmiðum sveitarfélagsins sé haldið á lofti. Niðurstaða umhverfismats áætlana nýtist til að bregðast við hugsanlega neikvæðum áhrifum með breytingu á stefnu eða mótun á mótvægisáðgerðum. Matið byggir á fyrirliggjandi upplýsingum um grunnástand umhverfis.

4.1 Umhverfismat áætlana

Í skipulagsgerð er umhverfismat áætlana, skv. lögum nr. 105/2006, mikilvægt til að tryggja samræmi á milli stefnumiða í mismunandi málaflokkum skipulagsins og tryggja að umhverfismarkmiðum sveitarfélagsins sé haldið á lofti í skipulagsgerðinni. Niðurstaða matsins nýtist til að bregðast við hugsanlega neikvæðum umhverfisáhrifum með breytingu á stefnu eða mótun á mótvægisáðgerðum. Umhverfismatið mun byggja á fyrirliggjandi upplýsingum um grunnástand umhverfis.

4.2 Umhverfisþættir matsspurningar og viðmið

Umhverfisþáttur er tiltekinn þáttur, s.s. gróðurfar, landslag eða félagslegir þættir, sem taldir eru geta orðið fyrir áhrifum af framkvæmdum og aðgerðum sem leiðir af þeirri stefnu sem skoðuð er hverju sinni. Áhrif af stefnu aðalskipulagsins á einstaka þætti umhverfisins eru metin og gefin einkunn, m.a. eftir því hvort þau eru talin jákvæð eða neikvæð. Forsendur við mat á umhverfisáhrifum byggja á tveimur meginþáttum sem eru:

- Viðmið í lögum og reglugerðum, stefnumótun stjórnvalda og skuldbindingar á alþjóðavísu.
- Greining á einkennum og vægi áhrifa á einstaka umhverfisþætti skv. fyrirliggjandi gögnum.

Við matið er horft til neðangreindra umhverfisþátta og leitast við að svara matsspurningum m.t.t. þeirra viðmiða sem talin eru upp í töflunni:

TAFLA 1. Umhverfisþættir, helstu matsspurningar og viðmið.

UMHVERFISÞÁTTUR	MATSSPURNING	VIÐMIÐ
Jarðmyndanir	Hefur stefnan áhrif á jarðmyndanir sem njóta verndar eða þykja sérstæðar?	Lög um náttúruvernd nr. 60/2013, áhersla á 61. gr.
Gróður og dýralíf	Hefur stefnan áhrif á gróður / votlendi?	Lög um náttúruvernd nr. 60/2013, 56. og 61. gr. Vistgerðarkortlagning NÍ
Ásýnd og landslag	Hefur stefnan áhrif á ásýnd svæðisins? Hefur stefnan áhrif á náttúrulegt landslag?	Lög um náttúruvernd nr. 60/2013, 1. og 2. mgr. 69. gr. Landsskipulagsstefna 2015-2026
Landnotkun	Rýrir stefnan nýtingarmöguleika og gildi svæðisins?	Skipulagslög nr. 123/2010, 1. gr. Landsskipulagsstefna 2015-2026
Menningarminjar	Hefur stefnan áhrif á fornminjar?	Lög nr. 80/2012 um menningarminjar. 1. gr. 16. og 23. gr.
Öryggi	Hefur stefnan áhrif á öryggi í byggð? Er hættu á mengun af völdum stefnunnar?	Stefna í aðalskipulagi Landsskipulagsstefna 2015-2026 Reglugerð um varnir gegn mengun vatns 553/2001 og 796/1999

4.3 Valkostir og samanburður

Bornir eru saman eftirfarandi valkostir:

Núll kostur – Ekki verður gert ráð fyrir nýjum svæðum fyrir efnistöku.

Breytt skipulag – settar verða inn þrjú ný efnistökusvæði (E18-20) og eitt svæði fyrir efnistöku og efnislosun (E17), ásamt vegum að svæðunum.

4.3.1 Samanburður

Núll kostur

Áhrif á jarðmyndanir eru óverulegar. Á svæðinu eru ekki þekktar jarðmyndanir sem njóta sérstakrar verndar og ekki verður um efnistöku að ræða.

Áhrif á gróður eru engin þar sem ekki verður um efnistöku að ræða.

Áhrif á ásýnd og landslag eru óveruleg/neikvæð. Efnistökusvæðum E18-E20 hefur verið raskað með efnistöku og eru ummerki um framkvæmdir sýnilegar þeim sem eru á svæðinu.

Áhrif á landnotkun eru engin.

Áhrif á menningarminjar eru engin.

Áhrif á öryggi eru óviss því komið er að viðhaldi og endurbótum á Þórisósstíflu. Óvíst er hvort hægt verði að sinna því með efnistöku á öðrum svæðum.

Breytt skipulag

Áhrif á jarðmyndanir eru óverulegar/neikvæðar. Efnistökusvæði E17 er á óröskuðu svæði en önnur svæði eru efnistökusvæði sem nýtt voru við gerð Þórisósstíflu og eru því röskuð. Ekki eru þekktar jarðmyndanir sem njóta sérstakrar verndar.

Áhrif á gróður eru metin óveruleg/neikvæð. Við efnistöku úr námu E17 verður eitthvað rask á gróðri en ekki við efnistöku úr öðrum efnistökusvæðum. Við efnistöku er gert ráð fyrir að forðast verði að raska stærra landi en nauðsynlegt er.

Áhrif á ásjáð og landslag eru metin óveruleg/neikvæð. Efnistaka úr námu E17 mun breyta ásjáð næst námummi en ekki séð frá Sprengisandsleið. Efnistaka í námum mun hafa tímabundin áhrif á ásjáð meðan á framkvæmdum stendur. Að efnistöku lokinni verður námum lokað, ummerki efnistöku jöfnuð út og svæðin löguð að landi umhverfis.

Áhrif á landnotkun eru metin óveruleg. Öll efnistökusvæðin eru í innan við 1 km fjarlægð frá núverandi mannvirkjum.

Áhrif á menningarminjar eru engin. Engar þekktar minjar eru í næsta nágrenni efnistökusvæðanna.

Áhrif á öryggi eru jákvæð því með efnistöku verður unnið að viðhaldi Þórisósstíflu og komið í veg fyrir að þau skapi jafnvel hættu. Ekki er talin hætta á mengun af völdum stefnunnar. Við efnisflutninga frá námu E17 þarf að þvera Sprengisandsleið. Meðalumferð um hann á dag yfir sumartímamann var 51 bíll árið 2019. Áhrif framkvæmdarinnar á ferðamenn eru tímabundin og því metin óveruleg.

4.3.2 Niðurstaða

Efnistökusvæðin eru að mestu leyti á svæði sem þegar hefur verið raskað við framkvæmdir í tengslum við Þórisvatnsmiðlun og Sauðafellsveitu. Ummerki um framkvæmdir eru enn að hluta til sýnilegar og því er jákvætt að þegar efnistöku lýkur þá verði gengið frá svæðunum og þau löguð að landinu umhverfis til að varanleg áhrif á umhverfi og ásjáð verði sem minnst.

Efnistaka og framkvæmdir verða unnar yfir sumartímamann, á sama tíma og ferðamenn eru á svæðinu. Framkvæmdir við námu E17 verða að einhverju leyti sýnilegar en í takmarkaðan tíma, aðrar námur eru fjær helstu ferðaleiðum. Þó aka þurfi með efni úr námu E17 yfir Sprengisandsleið þá er umferð um hann það lítil að áhrif á ferðamenn eru metin óveruleg.

Það er jákvætt að með efnistöku verður sinnt nauðsynlegu viðhaldi og endurbótum á Þórisósstíflu og komið í veg fyrir að þau skemmist og skapi jafnvel hættu.

5 MÁLSMEÐFERÐ

Aðalskipulagsbreytingin er unnin skv. skipulagslögum nr. 123/2010.

5.1 Skipulagslýsing

Skipulagslýsing var auglýst frá 27.01.2021 með athugasemdafresti til 17.02.2021. Umsögn barst frá Heilbrigðiseftirliti Suðurlands og Minjastofnun.

5.2 Skipulagsferli

Aðalskipulagsbreytingin verður kynnt með auglýsingu í blöðum/dreifiritum og á vefsíðu Umhverfis- og tæknisviðs uppsveita bs. <http://www.utu.is/>. Athugasemdir skulu vera skriflegar og berast á skrifstofu skipulagsfulltrúa fyrir auglýstan tímafrest.

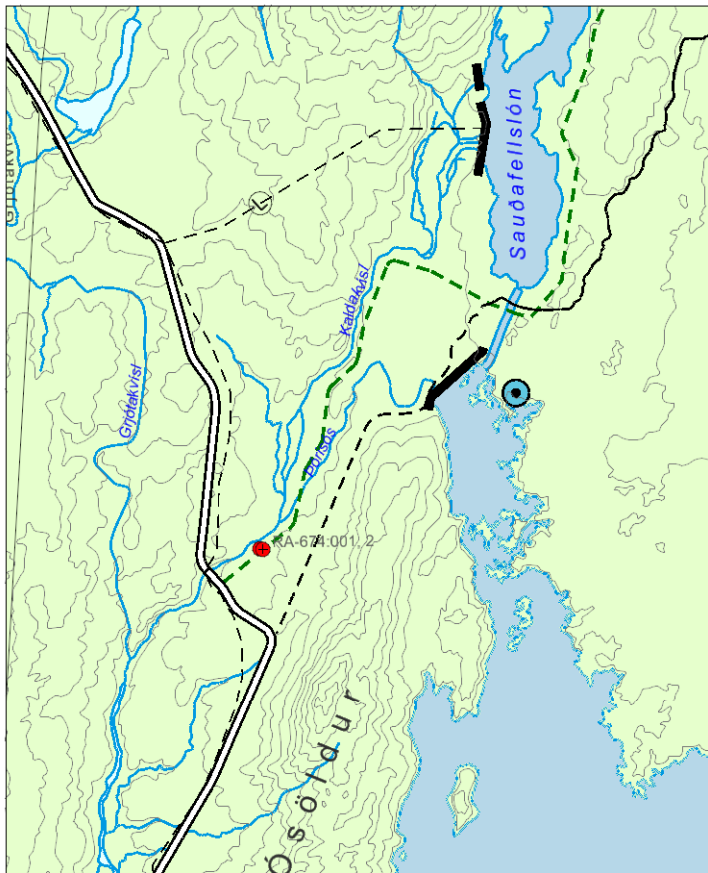
Óskað verður eftir umsögnum frá eftirtöldum aðilum:

- Skipulagsstofnun
- Heilbrigðiseftirlit Suðurlands
- Minjastofnun Íslands
- Vegagerðin
- Umhverfisstofnun
- Forsætisráðuneytið
- Fiskistofa
- Veiðifélag Holtamannafréttar

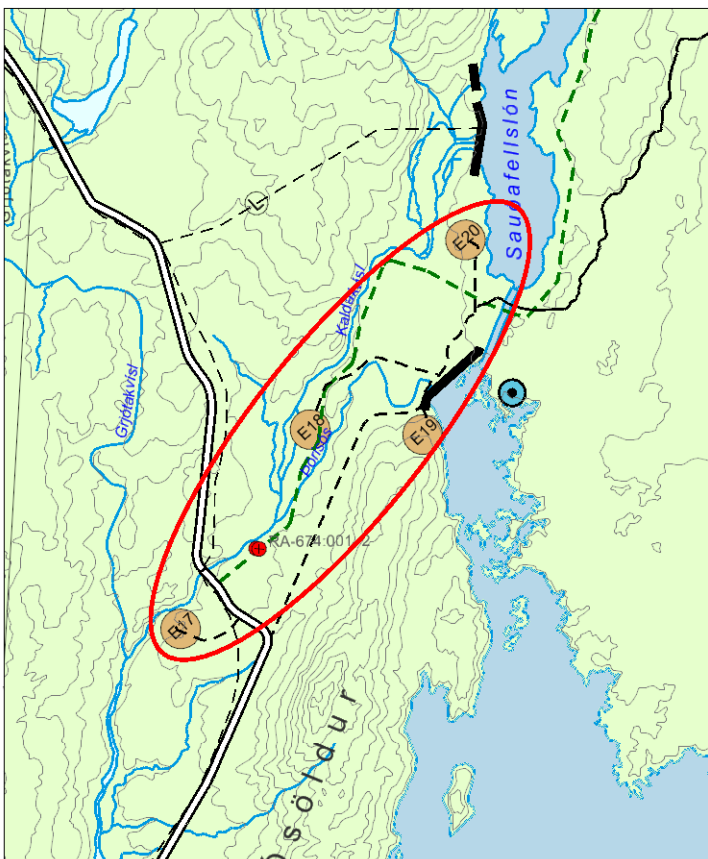
Gert er ráð fyrir að aðalskipulagsbreytingin verði auglýst snemma vors 2021 og staðfest með auglýsingu í B-deild Stjórnartíðinda í byrjun sumars.

Aðalskipulag Ásahrepps 2010-2022

Efnistökusvæði við Þórisós



Gildandi aðalskipulag með síðari breytingum. Mkv. 1:100.000.



Breytt aðalskipulag. Mkv. 1:100.000.

Atvinna

- Námur
- Miðlunarlón, stíflur og skuðir

Náttúra og minjar

- Hverfisvernd vegna fornminja
- Vatnsverndarsvæði I, brunnsvæði
- Opin óbyggð svæði

Grunnkerfi

- Stofnvegir á hálendi
- Aðalfjallvegir / landsvegir
- Aðrir fjallvegir
- Gönguleið
- Háspennulínur 132 kV og stærri
- Ljósleiðari

SKIPLAGSGÖGN OG KORTAGRUNNUR

Skiplagsgögn eru eftirfarandi:

- Gildandi aðalskipulag með síðari breytingum.
- Breytt aðalskipulagsuppráttur.
- Greinargerð með umhverfisskýrslu.

Kortagrunnar eru eftirfarandi:

- IS50v frá Landmælingum Íslands.
- Kortagrunnar sveitarfélagsins.



Aðalskipulag Ásahrepps 2010-2022

Aðalskipulagsbreyting

Efnistökusvæði við Þórisós

VERK:	BLADSTÆRD:	UNNID:	RÝNT:
7463-003	A4	IS	AB

MÆLIKVARÐI:	DAGS:	DAGS.BREYT:
1:100.000	17.02.2021	---

SAMÞYKKT: