



## AÐALSKIPULAG ÁSAHREPPS 2010-2022

Skipulagslýsing – námur við Þórisós

13.11.2020





## UPPLÝSINGAR

---

### SKJALALYKILL

---

7463-003-ASK-001-V01

### HÖFUNDUR

---

Ingibjörg Sveinsdóttir

### RÝNT

---

Berglind Sigurðardóttir

## EFNISYFIRLIT

<b>1</b>	<b>INNGANGUR</b>	<b>4</b>
<b>1.1</b>	<b>Skipulagslýsing</b>	<b>4</b>
<b>2</b>	<b>FORSENDUR OG STAÐHÆTTIR</b>	<b>4</b>
<b>2.1</b>	<b>Náttúrufar</b>	<b>5</b>
<b>2.2</b>	<b>Tengsl við aðrar áætlanir</b>	<b>5</b>
2.2.1	Landsskipulagsstefna 2015-2026	5
2.2.2	Aðalskipulag Ásahrepps 2010-2022	6
2.2.3	Samræmi við landsskipulagsstefnu og aðalskipulag	6
2.2.4	Deiliskipulag	7
2.2.5	Minjar	7
<b>3</b>	<b>AÐALSKIPULAGSBREYTING</b>	<b>7</b>
<b>4</b>	<b>UMHVERFISÁHRIF</b>	<b>7</b>
<b>4.1</b>	<b>Tengsl við aðrar áætlanir</b>	<b>7</b>
<b>4.2</b>	<b>Umhverfismat</b>	<b>8</b>
<b>4.3</b>	<b>Valkostir</b>	<b>8</b>
<b>4.4</b>	<b>Umhverfisþættir og áherslur</b>	<b>8</b>
<b>5</b>	<b>SKIPULAGSFERLIÐ</b>	<b>9</b>
<b>5.1</b>	<b>Umsagnaraðilar</b>	<b>9</b>
<b>5.2</b>	<b>Skipulagsferli</b>	<b>9</b>

## 1 INNGANGUR

Hér er sett fram skipulagslýsing fyrir breytingu á Aðalskipulagi Ásahrepps 2010-2022 samkvæmt 1. mgr. 30. gr. skipulagslaga nr. 123/2010. Breytingin felur í sér að skilgreina á fjögur ný efnistökusvæði og eitt efnislosunarsvæði í nágrenni við Þórisós. Efni úr námunum verður nýtt til að gera endurbætur á stíflu Þórisvatns, bæði þarf efni í ölduvörn og fylliefni í stífluna.

Skipulagslýsingin er sett fram í samræmi við 30. gr. skipulagslaga nr. 123/2010 og unnin í samræmi við grein 4.2. í Skipulagsreglugerð nr. 90/2013, með síðari breytingum.

### 1.1 Skipulagslýsing

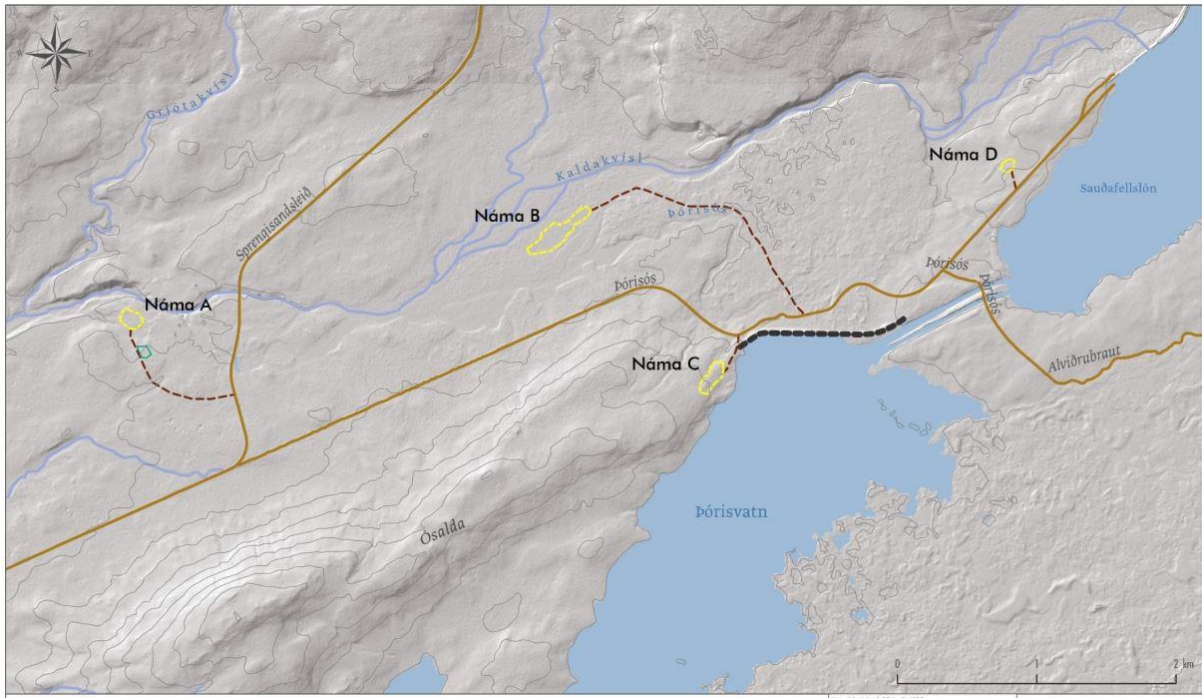
Gerð skipulagslýsingar er ætlað að tryggja aðkomu almennings og hagsmunaaðila að skipulagsferlinu á fyrstu stigum þess, auka gagnsæi, tryggja betra upplýsingaflæði, skila betri og markvissari skipulagsvinnu og gefa sveitarstjórn og öðrum sem koma að ferlinu betri yfirsýn allt frá fyrstu skrefum.

Samkvæmt 1. mgr. 30. gr. skipulagslaga nr. 123/2010 skal sveitarstjórn taka saman lýsingu á skipulagsverkefni. Í lýsingu skal koma fram hvaða áherslur sveitarstjórn hafi við aðalskipulagsgerðina, upplýsingar um forsendur, fyrirbyggjandi stefnu og fyrirhugað skipulagsferli svo sem um kynningu og samráð við skipulagsgerðina gagnvart íbúum sveitarfélagsins og öðrum hagsmunaaðilum. Leita skal umsagnar um lýsingu hjá Skipulagsstofnun og umsagnaraðilum og kynna hana fyrir almenningi. Samkvæmt gr. 4.2.2. í skipulagsreglugerð nr. 90/2013 skal sameina gerð skipulagslýsingar og matslýsingar um umfang og áherslur í umhverfismati aðalskipulagsins sbr. 2. mgr. 6. gr. laga nr. 105/2006 um umhverfismat áætlana.

Með skipulagslýsingu þessari er almenningi gefinn kostur á að koma með ábendingar og athugasemdir sem snúa að málefnum aðalskipulagsbreytingarinnar.

## 2 FORSENDUR OG STAÐHÆTTIR

Fyrirhugaðar námur og efnislosunarsvæði eru í námunda við Þórisós, við norðanvert Þórisvatn á Holtamannaafretti. Svæðið er skammt frá Sprengisandsleið. Þórisós, útfall Þórisvatns, var stíflað með gerð Þórisóstíflu á árunum 1970-1973. Stíflan hefur ekki staðist tímans tönn og er við áformaðar endurbætur miðað við að hún uppfylli nýjustu staðla og reglugerðir.



**MYND 1.** Yfirlitsmynd af námum og framkvæmdasvæði. Þórisósstífla er sýnd sem svört punktalína. (Mynd úr fyrirspurn um matsskyldu).

## 2.1 Náttúrufar

Náma A og efnislosunarsvæði er á svæði sem hefur ekki verið raskað. Námur B, C og D hafa allar verið nýttar áður vegna framkvæmda við Þórisósstíflu og stíflu Sauðafellslóns, þar er um raskað svæði að ræða. Samkvæmt kortlagningu Náttúrufræðistofnunar á náttúruyfyrirbærum sem njóta sérstakrar verndar þá er náma B í svokölluðu Drekahrauni sem er 3200 ára gamalt.

Á svæðinu eru helstu vistgerðir mosahraunavist og eyðimelavist, skv. vistgerðarkortlagningu Náttúrufræðistofnunar. Eyðimelavist hefur lágt verndargildi og mosahraunavist miðlungs verndargildi. Gróður á svæðinu er lítill.

## 2.2 Tengsl við aðrar áætlanir

### 2.2.1 Landsskipulagsstefna 2015-2026

Landsskipulagsstefna er unnin á grundvelli skipulagslaga nr. 123/2010. Samkvæmt 4. mgr. 10. gr. sömu laga skulu sveitarfélög taka mið af landsskipulagsstefnu við gerð skipulagsáætlana eða breytinga á þeim.

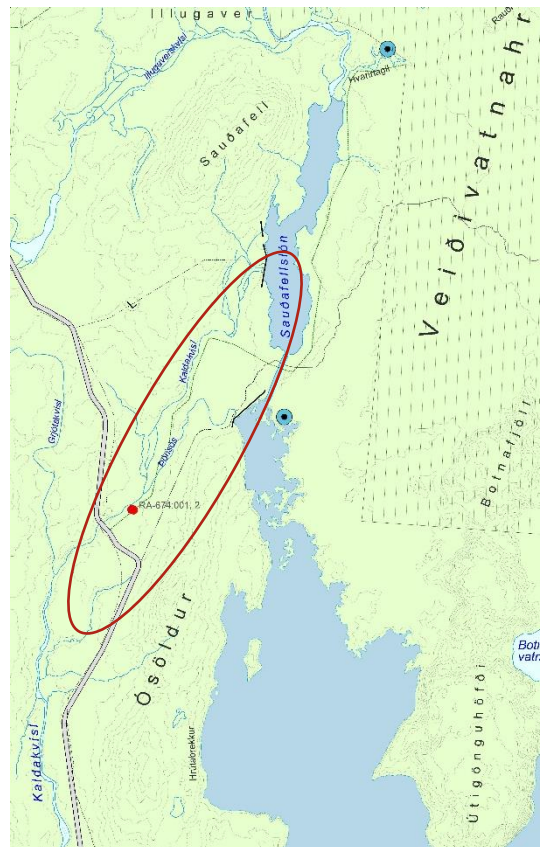
## Skipulag miðhálandis Íslands

Sveitarfélög á miðhálandinu útfæri landsskipulagsstefnu um verndun víðerna- og náttúrugæða í skipulagsáætlunum sínum. Við skipulagsgerð sveitarfélaga verði þess gætt að mannvirki og umferð um hálandið skerði víðerni og önnur sérkenni og náttúrugæði hálandisins sem minnst. Jafnframt verði kannaðir möguleikar á endurheimt víðerna og náttúrugæða. Til grundvallar stefnumörkun verði lögð kortlagning á umfangi víðerna, vistgerðakort Náttúrufræðistofnunar Íslands og svæði sem njóta verndar vegna náttúrufars.

### 2.2.2 Aðalskipulag Ásahrepps 2010-2022

Í gildandi aðalskipulagi er svæðið skilgreint sem óbyggt svæði. Eftirfarandi stefna er fyrir efnistökusvæði, kafli 4.2.6.

- Lögð er áhersla á nægt framboð efnistökusvæða.
- Efnistaka fer ekki fram á svæðum sem hafa sérstakt verndargildi, s.s. friðlýstum svæðum, svæðum á náttúruinjasrá og hverfisverndarsvæðum.



### 2.2.3 Samræmi við landsskipulagsstefnu og aðalskipulag

**MYND 2.** Hluti af aðalskipulagsupprætti fyrir Holtamannafrétt. Námurnar eru fyrirhugaðar innan rauða hringsins.

Víðerni á svæðinu hafa ekki verið kortlögð. Öll efnistökusvæðin eru innan við 1 km frá núverandi virkjana- og miðlunarmannvirkjum eða Sprengisandsleið sem er stofnvegur á hálandi skv. landsskipulagsstefnu. Því er ekki um að ræða að námurnar skerði víðerni.

Í aðalskipulagi er áhersla á nægt framboð efnistökusvæða og að þau séu ekki á svæðum sem hafa sérstakt verndargildi.

Breytingin er talin vera í samræmi við landsskipulagsstefnu og aðalskipulag.

### 2.2.4 Deiliskipulag

Ekkert deiliskipulag er í gildi fyrir svæðið.

### 2.2.5 Minjar

Aðalskráningu fornminja er lokið í Ásahreppi. Ekki eru þekktar minjar innan þess svæðis sem breytingin nær yfir. Ef fram koma áður óþekktar fornleifar á framkvæmdartíma, sbr. 24. gr. laga um menningarminjar nr. 80/2012, verður þegar haft samband við Minjastofnun Íslands og framkvæmd stöðvuð uns fengin er ákvörðun Minjastofnunar um hvort halda megi áfram og með hvaða skilmálum.

## 3 AÐALSKIPULAGSBREYTING

Í breyttu aðalskipulagi verða settar inn fjórar nýjar námur, eitt efnislosunarsvæði og aðkomuvegir. Gert er ráð fyrir að unnið verði efni í námu A og það flokkað á efnislosunarsvæði A eftir því hvort á að nýta það í ölduvörn eða fláavörn. Einnig verða settir skilmálar um skipulega nýtingu, umgengni og frágang að lokinni efnistöku. Svæðin eru eftirtalin:

NÁMA	STÆRD M <sup>2</sup>	MAGN M <sup>3</sup>	NOTKUN
Náma A	16.000	30.000	Öldu- og fláavörn
Efnislosunarsvæði A	3.000	Allt að 30.000	Svæði til flokkunar efnis
Náma B	30.000	30.000	Síu- og stoðfylling
Náma C	21.500	9.000	Kjarnaefni
Náma D	6.500	4.000	Kjarnaefni

## 4 UMHVERFISÁHRIF

Áformuð efnistaka fellur undir lög um mat á umhverfisáhrifum nr. 106/2000 sem framkvæmd í B flokki skv. lið 2.03 í 1. Viðauka. „Efnistaka og/eða haugsetning á landi eða úr hafsbotni þar sem áætlað er að raska 25.000 m<sup>2</sup> svæði eða stærra eða efnismagn er 50.000 m<sup>3</sup> eða meira. Efnistaka og/eða haugsetning þar sem fleiri en einn efnistökuastaður og/eða haugsetningarstaður vegna sömu framkvæmdar og á sama svæði ná samanlagt yfir 25.000 m<sup>2</sup>“. Efnistakan er tilkynningarskyld til Skipulagsstofnunar sem framkvæmd í flokki B skv. 6. gr. laganna. Fyrirspurn um matsskyldu var send til Skipulagsstofnunar í byrjun nóvember 2020.

### 4.1 Tengsl við aðrar áætlanir

Í umhverfisskýrslu fyrir breytinguna verður gerð grein fyrir tengslum og samræmi við aðrar áætlanir og stefnur í samræmi við lið a. í 6 gr. laga um umhverfismat áætlana nr. 105/2006. Helstu stefnur og áætlanir má sjá í kafla 2.2.

## 4.2 Umhverfismat

Matsvinnan fer fram samhliða breytingunni til að stuðla að því að umhverfissjónarmið séu ávallt uppi við mótun tillögu að breyttu aðalskipulagi.

Í skipulagsgerð er umhverfismat áætlana jafnframt mikilvægt til að tryggja samræmi á milli stefnumiða í mismunandi málaflokkum skipulagsins og tryggja að umhverfismarkmiðum sveitarfélagsins sé haldið á lofti í skipulagsgerðinni. Niðurstaða umhverfismatsins nýtist til að bregðast við hugsanlega neikvæðum umhverfisáhrifum með breytingu á stefnu eða mótun á mótvægisaðgerðum. Umhverfismatið mun byggja á fyrirliggjandi upplýsingum um grunnástand umhverfis.

## 4.3 Valkostir

Núll kostur eða núverandi ástand verður borið saman við breytt aðalskipulag, þ.e. að settar verða inn fjórar nýjar námur og efnislosunarsvæði í stað óbyggðs svæðis.

## 4.4 Umhverfisþættir og áherslur

Í umhverfisskýrslu með aðalskipulagsbreytingunni verða skoðuð áhrif á þá umhverfisþætti sem tilgreindir eru í töflu 1 og þeir metnir í samræmi við stefnuskjöl og viðmið. Yfirlit yfir meginspurningar í umhverfisskýrslu er að finna í töflunni. Viðmið fyrir hvern umhverfisþátt eru sett með tilliti til laga og reglugerða, stefnuskjala sveitarfélagsins auk viðmiða í opinberum stefnuskjöllum og/eða alþjóðlegum skuldbindingum.

Framsetning á niðurstöðu matsins verður í formi greinargerðar.

**TAFLA 1.** Umhverfisþættir, helstu matsspurningar og viðmið.

UMHVERFISÞÁTTUR	MATSSPURNING	VIÐMIÐ
Jarðmyndanir	Hefur stefnan áhrif á jarðmyndanir sem njóta verndar eða þykja sérstæðar?	Lög um náttúruvernd nr. 60/2013, áhersla á 61. gr.
Gróður og dýralíf	Hefur stefnan áhrif á gróður / votlendi?	Lög um náttúruvernd nr. 60/2013, 56. og 61. gr. Vistgerðarkortlagning NÍ
Ásýnd og landslag	Hefur stefnan áhrif á ásýnd svæðisins? Hefur stefnan áhrif á náttúrulegt landslag?	Lög um náttúruvernd nr. 60/2013, 1. og 2. mgr. 69. gr. Landsskipulagsstefna 2015-2026
Landnotkun	Rýrir stefnan nýtingarmöguleika og gildi svæðisins?	Skipulagslög nr. 123/2010, 1. gr. Landsskipulagsstefna 2015-2026
Menningarminjar	Hefur stefnan áhrif á fornminjar?	Lög nr. 80/2012 um menningarminjar. 1. gr. 16. og 23. gr.
Heilsa og öryggi	Hefur stefnan áhrif á öryggi í byggð? Er hætta á mengun af völdum stefnunnar?	Stefna í aðalskipulagi Landsskipulagsstefna 2015-2026 Reglugerð um varnir gegn mengun vatns 553/2001 og 796/1999



## 5 SKIPULAGSFERLIÐ

Með kynningu skipulags- og matslýsingar þessarar er umsagnaraðilum, hagsmunaaðilum og almenn- ingi gefinn kostur á að leggja fram sjónarmið og ábendingar sem að gagni gætu komið við mótun breyt- ingarinnar. Jafnframt er óskað samráðs við Skipulagsstofnun um umfang og áherslur við mat á umhv- erfisáhrifum.

Skipulags- og matslýsingin verður kynnt með auglýsingu í blöðum/dreifiritum og á vefsíðu sveitar- félagsins auk þess sem hún verður auglýst á heimasíðu skipulagsfulltrúa, <http://www.utu.is/> og liggja frammi á skrifstofu embættisins að Dalbraut 12 á Laugarvatni. Athugasemdir skulu vera skriflegar og berast á skrifstofu skipulagsfulltrúa á netfangið [vigfus@utu.is](mailto:vigfus@utu.is), fyrir auglýstan tímafrest.

### 5.1 Umsagnaraðilar

Óskað verður eftir umsögnum frá eftirtöldum aðilum:

- Skipulagsstofnun
- Heilbrigðiseftirlit Suðurlands
- Minjastofnun Íslands
- Vegagerðin
- Umhverfisstofnun

Eftir atvikum verður leitað eftir umsögnum annarra aðila, þ.á.m. innan stjórnslu sveitarfélagsins.

### 5.2 Skipulagsferli

Gert er ráð fyrir að breytt aðalskipulag verði auglýst fyrrihluta árs 2021 og taki gildi á vormánuðum.