



## GUFUAFLSVIRKJUN Á FOLALDAHÁLSI

Breyting á Aðalskipulagi Grímsnes- og Grafningshrepps 2008-2020

Nýtt deiliskipulag

Skipulags- og matslýsing

08.10.2020



## EFNISYFIRLIT

1	INNGANGUR	3
1.1	Skipulagslýsing	3
2	FORSENDUR OG STAÐHÆTTIR	4
2.1	Markmið	4
2.2	Skipulagssvæðið	4
2.3	Náttúruminjar	5
2.4	Náttúrufar og dýralíf	6
2.5	Jarðhiti	6
2.6	Fornminjar	7
3	FYRIRLIGGJANDI STEFNA OG FYRIRHUGUÐ BREYTING	7
3.1	Landsskipulagsstefna	7
3.2	Aðalskipulag Grímsnes- og Grafningshrepps	8
3.3	Breyting á aðalskipulagi	9
3.4	Deiliskipulag	10
3.5	Rammaáætlun	10
4	MATSLÝSING	10
5	KYNNING OG SAMRÁÐ	11
5.1	Umsagnaraðilar	12
5.2	Samráð	12
6	SKIPULAGSFERLI	12

HÖFUNDUR	RÝNI	VERKNR.
AB	ÁJ	7642-002-ASK-001-V01

## 1 INNGANGUR

Hér er sett fram skipulagslýsing fyrir breytingu á Aðalskipulagi Grímsnes- og Grafningshrepps 2008-2020 og fyrir nýtt deiliskipulag, ásamt matslýsingu til samráðs um umfang og nákvæmni upplýsinga í umhverfisskýrslu

Fyrirhuguð er breyting á aðalskipulagi felur í sér að skilgreina iðnaðarsvæði á Folaldahálsi á jörðinni Króki (L170822).

Í deiliskipulagi fyrir sama svæði verður gerð grein fyrir fyrirhuguðum framkvæmdum og settir fram skilmálar um landnotkun, byggingar og vernd náttúru- og menningarminja.

Fyrirhuguð er að reisa 3,9 MW gufuaflsvirkjun. Gert er ráð fyrir að á svæðinu verði 3 borholur ásamt gufuskilju, gufuháf ásamt gufulögnum og öðrum búnaði gufuaflsvirkjunar auk stöðvarhúss og kæliturna. 11 kV jarðstrengur verður lagður að bænum Krók í Grafningi og tengdur inn á dreifikerfi RARIK. Raforkuframleiðsla er áætluð allt að 3,9 MW sem nýtt verður fyrir sumarhúsabyggð og mögulega aðra starfsemi í landi Króks.

### 1.1 Skipulagslýsing

Gerð skipulagslýsingar er ætlað að tryggja aðkomu almennings og hagsmunaaðila að skipulagsferlinu á fyrstu stigum þess, auka gagnsæi, tryggja betra upplýsingaflæði, skila betri og markvissari skipulagsvinnu og gefa sveitarstjórn og öðrum sem koma að ferlinu betri yfirsýn allt frá fyrstu skrefum.

Samkvæmt 1. mgr. 30. gr. skipulagslaga nr. 123/2010 skal sveitarstjórn taka saman lýsingu á skipulagsverkefni. Í lýsingu skal koma fram hvaða áherslur sveitarstjórn hafi við aðalskipulagsgerðina, upplýsingar um forsendur, fyrirliggjandi stefnu og fyrirhugað skipulagsferli svo sem um kynningu og samráð við skipulagsgerðina gagnvart íbúum sveitarfélagsins og öðrum hagsmunaaðilum. Leita skal umsagnar um lýsingu hjá Skipulagsstofnun og umsagnaraðilum og kynna hana fyrir almenningi.

Í 3.07 tl. í 1. viðauka laga um mat á umhverfisáhrifum nr. 106/2000, segir: „*lðjuver til framleiðslu á rafmagni, gufu og heitu vatni og varmavinnsla úr jarðhitasvæðum sem nemur 2.500 kW hráafli eða meira*“. Einnig segir í tölulið 2.06 „*Djúpbörun (að frátalinni borun til að kanna stöðugleika jarðvegs), einkum: i. borun á vinnsluholum og rannsóknarholum á háhitasvæðum,*)“. Framkvæmdin fellur þar með í flokk B þar sem tilgreindar eru framkvæmdir sem kunna að hafa í för með sér umtalsverð umhverfisáhrif og er tilkynningaskyld til Skipulagsstofnunar.

Þar sem þessi skipulagsáætlun fellur undir lög nr. 105/2006 um umhverfismat áætlana er hér einnig sett fram matslýsing og er hún unnin skv. 2. mgr. 6. gr. laga um umhverfismat áætlana nr. 105/2006 og fjallar um umfang og nákvæmni upplýsinga í umhverfisskýrslu.

Samkvæmt gr. 4.2.2. í skipulagsreglugerð nr. 90/2013 skal sameina gerð skipulagslýsingar og matslýsingar þegar það á við.

Með skipulags- og matslýsingu þessari er íbúum og öðrum hagsmunaaðilum gefinn kostur á að koma með ábendingar og athugasemdir sem snúa að málefnum aðalskipulagsbreytingarinnar.

## 2 FORSENDUR OG STAÐHÆTTIR

### 2.1 Markmið

Fyrirtækið Suðurdalur ehf. hefur verið að kanna nýtingu jarðhita á jörðinni Króki í Grafningi og var boruð tilraunahola á svæðinu árið 2018. Markmið með breytingu á aðalskipulagi og gerð nýs deiliskipulags er að skilgreina iðnaðarsvæði og lóð fyrir gufuafsvirkjun ásamt skilmálum.

Til að tryggja stöðuleika í gufuöflun er nauðsynlegt að bora viðhaldsholu nærri núverandi borholu. Fyrirhugað er að á svæðinu verði 3 borholur ásamt gufuskilju, gufuháf ásamt gufulögnum og öðrum búnaði gufuafsvirkjunar auk stöðvarhúss og kæliturna. 11 kV jarðstrengur verður lagður meðfram vegslóða um 7 km að bænum Krók í Grafningi. Raforkuframleiðsla er áætluð allt að 3,9 MW sem nýtt verður fyrir sumarhúsabyggð og mögulega aðra starfsemi í landi Króks. Einnig er sá möguleiki fyrir hendi að selja rafmagn inn á dreifikerfi RARIK.

### 2.2 Skipulagssvæðið

Jörðin Krókur (170822) hefur ekki skráða stærð í Þjóðskrá en skv. óstaðfestum jarðamerkjum er hún um 1.374,5 ha og liggur sunnan Þingvallavatns milli Villingavatnsá og Kaldá upp að sveitarfélagsmökum Grímsness- og Grafningshrepps og Ölfus. Syðst á jörðinni liggur Búrfellslína 3 og við hana er fyrirhugað framkvæmdarsvæði á svokölluðum Folaldahálsi sem er í um 390 m. y.s. Aðkoma að svæðinu er eftir línuvegi frá Hellisheiði.

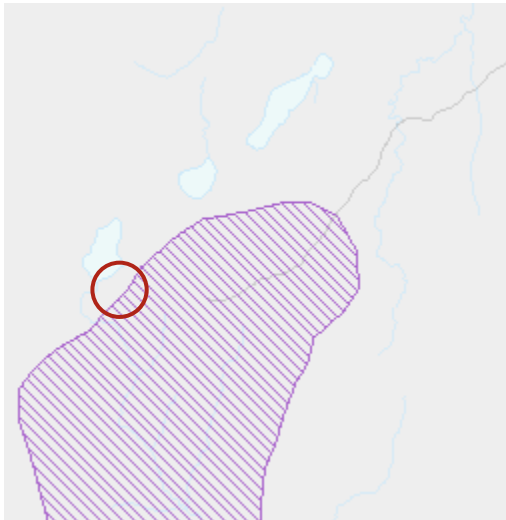


**MYND 1.** Yfirlitsmynd yfir suð-vesturhorn landsins. Svæðið er afmarkað með rauðum hring (©Map.is)

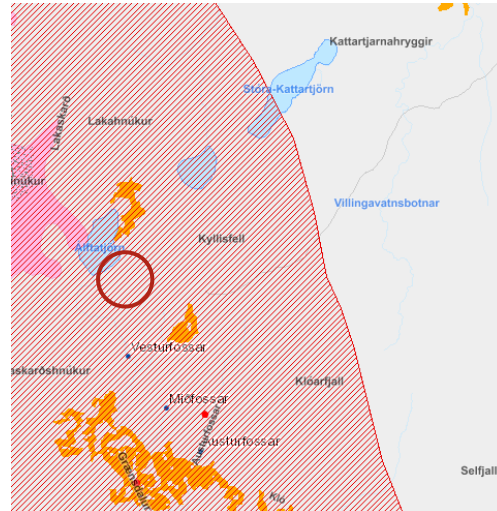
### 2.3 Náttúruminjar

Náttúrufræðistofnun Íslands hefur lagt til á B-hluta náttúrminjaskrár hluta Grændals sem er 6,14 km<sup>2</sup> svæði (sjá mynd 2). Forsendur fyrir verndun eru að jarðhitasvæðin í Grændal eru gróskuleg og er yfirborðsvatn áberandi. Mikið er af mýrahveravist en einnig móahveravist og hveraleirsvist. Þar er fjöldi jarðhitalækja og er fjölbreytni þeirra mikil m.t.t. efna- og eðlisþátta sem endurspeglast í lífríki þeirra. Náttúruminjasvæði Grændals er skammt austan við fyrirhugaða gufuaflsvirkjun.

Á svæðinu er skilgreind sérstök vernd náttúrufyrribæra en þar eru hverir og aðrar heitar uppsprettur sem falla undir háhitasvæði Hengils (sjá mynd 3).



**MYND 2** Náttúruminjaskrá, tillögur á B-hluta..

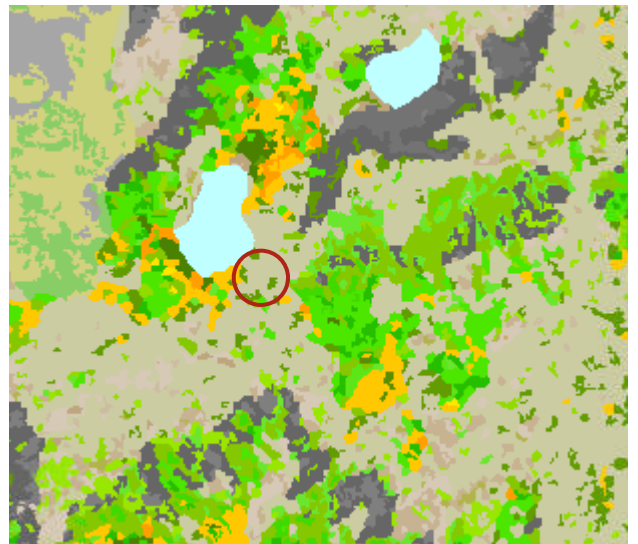


**MYND 3** Sérstök vernd náttúruyfyrbæra

## 2.4 Náttúrufar og dýralíf

Svæðið er nokkuð gróið í kring með melum að hluta efst á Folaldahálsi. Helstu vistgerðir á svæðinu eru hraungambravist (L5.3) með lágt verndargildi, língresis- og vingulsvist (L9.6) sem er með hátt verndargildi og er á lista Bernarsamningsins. Vistgerðin er mjög algeng og útbreidd á láglandi í öllum landshlutum. Einnig er þar að finna lyngmóavist á láglandi (L10.8) er með miðlungs verndargildi og er á lista Bernarsamningsins með mikla útbreiðslu um landið.

Hafa ber í huga nákvæmni vistgerðarkortlagningar við mat á vistgerðum svæðisins en kortlagning miðast við nákvæmni allt að 1:25.000.



**MYND 4.** Vistgerðarkort.

## 2.5 Jarðhiti

Haustið 2018 var boruð rannsóknarhola á Folaldahálsi. Fyrirhugað var að nýta jarðvarma til upphitunar fyrir sumarþústaðabyggð í landi Króks. Holan hefur verið í afkastaprófunum og mælingum og hafa prófanir leitt í ljós að jarhitavökvinn sem kemur úr holunni er þurr gufa (hiti yfir 170°C) og hentar því ekki vel til öflunar á heitu vatni. Hins vegar hentar jarðhiti í þessu formi mjög vel til framleiðslu raforku m.a. fyrir sumarhúsabyggð og aðra mögulega starfsemi í landi Króks.

## 2.6 Fornminjar

Minjastofnun Íslands gaf umsögn um mat á umhverfisáhrifum vegna borunar rannsóknarholu árið 2018. Minjavörður Suðurlands fór á vettvang og tók út svæðið þar sem fyrirhugað var að bora eftir vatni. Engar fornleifar var að sjá í nágrenni holustæðisins og engar þekktar fornminjar eru á svæðinu.

Ef fram koma áður óþekktar fornleifar á framkvæmdartíma, sbr. 24. gr. laga um menningarminjar nr. 80/2012, verður þegar haft samband við Minjastofnun Íslands og framkvæmd stöðvuð uns fengin er ákvörðun Minjastofnunar um hvort halda megi áfram og með hvaða skilmálum.

## 3 FYRIRLIGGJANDI STEFNA OG FYRIRHUGUÐ BREYTING

### 3.1 Landsskipulagsstefna

Landsskipulagsstefna er unnin á grundvelli skipulagslaga nr. 123/2010. Samkvæmt 4. mgr. 10. gr. sömu laga skulu sveitarfélög taka mið af landsskipulagsstefnu við gerð skipulagsáætlana eða breytinga á þeim.

Í gildandi landsskipulagsstefnu kemur fram eftirfarandi markmið um skipulag í dreifbýli

**Kafli 2.2** Skipulag landnotkunar stuðli að heilnæmu umhverfi og verndun og varðveislu sérstæðrar náttúru og menningar og sögu sem felst m.a. í byggingararfi og landslagi.

**Kafli 2.3** Skipulag landnotkunar stuðli að möguleikum á fjölbreyttri og hagkvæmri nýtingu landbúnaðarlands í sátt við umhverfið.

**Kafli 2.5** Skipulag gefi kost á að nýta orkulindir í dreifbýli með sjálfbærni og umhverfisvernd að leiðarljósi. Jafnframt gefi skipulag kost á uppbyggingu flutningsmannvirkja raforku sem tryggi örugga afhendingu raforku. Mannvirki vegna orkuvinnslu og orkuflutnings falli sem best að landslagi og annarri landnotkun.

Aðgerðir og leiðir að ofangreindum markmiðum eru m.a. eftirfarandi:

- *Skipulagsáætlanir sveitarfélaga marki stefnu um gæði og yfirbragð byggðar og annarra mannvirkja í dreifbýli. Skipulagsákvæðanir um staðsetningu og hönnun nýrra mannvirkja í dreifbýli taki mið af byggingarhefðum, landslagi og staðháttum. Um leið verði gætt að hagkvæmni varðandi samgöngur og veitur og að byggð gangi ekki að óþörfu á svæði sem eru verðmæt til landbúnaðar eða vegna náttúruverndar. [...] Flokkun landbúnaðarlands, landslagsgreining og vistgerðaflokkun verði lögð til grundvallar skipulagsákvörðunum.*
- Landi sem hentar vel til ræktunar verði almennt ekki ráðstafað til annarra nota með óafturkræfum hætti.

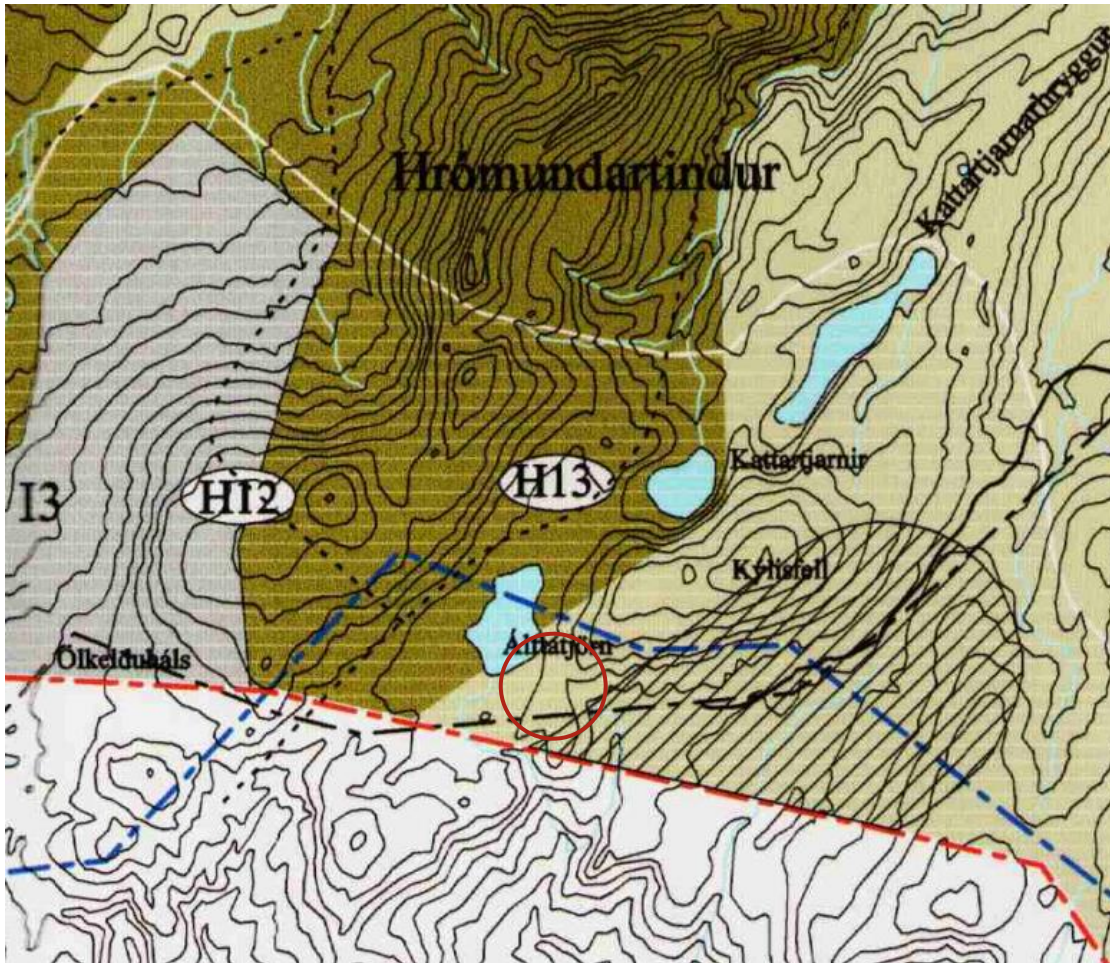
- *Við skipulagsgerð sveitarfélaga verði tekin afstaða til möguleika á orkuframleiðslu með vatnsafli, jarðvarma og vindorku í sátt við náttúru og samfélag.*
- *Við skipulagsgerð sveitarfélaga verði tekin afstaða til möguleika á orkuframleiðslu með vatnsafli, jarðvarma og vindorku í sátt við náttúru og samfélag. Skipulagsákvæðanir um raforkuflutningsmannvirki geri kleift að tryggja örugga afhendingu raforku, um leið og tekið er tillit til áhrifa á náttúru og landslag. Við skipulagsákvæðanir um nýja orkuvinnslukosti og lagningu raflína verði lagt mat á umhverfisáhrif, þar á meðal sjónræn áhrif, og leitast við að velja þann kost sem valdi minnstum neikvæðum umhverfisáhrifum.*

### **3.2 Aðalskipulag Grímsnes- og Grafningshrepps**

Aðalskipulag Grímsnes- og Grafningshrepps 2008-2020 var samþykkt í mars 2010. Svæðið er á landbúnaðarlandi en einnig er svæðið á hverfisverndarsvæði. Vatnasvið Þingvallavatns er skammt norðan við skipulagt svæði og háspennulínur að sunnanverðu. Svæði á náttúruminjaskrá er skammt austan fyrirhugaðrar gufuaflsvirkjunar.

Hverfisverndarsvæðið er nr. H13 Laki, Álftatjörn og Efri-Kattatjörn. Í aðalskipulaginu kemur fram sú stefna að vernda svæði á náttúruminjaskrá sem mest verndargildi hafa, undir ákvæðum hverfisverndar, og enn fremur þau svæði önnur sem hafa verndargildi en eru ekki á náttúruminjaskrá. Tilgangur með hverfisverndinni eru að koma til móts við náttúruverndarsjónarmið, sbr. náttúruminjaskrá og náttúruverndaráætlun, og tryggja umhverfisgæði í sveitarfélaginu.





**MYND 4.** Hluti gildandi aðalskipulags. Svæðið er afmarkað með rauðum hring.

Náttúruminjasvæðið er að hluta til innan sveitarfélagsins og er hluti af Hengilssvæðisins sem einnig er í Ölfusi. Innan svæðisins er vatnasvið Grændals, Reykjadals og Hengladala ásamt Marardal og Engidal norðan Húsmúla. Landslagið er stórbrotið og fjölbreytt að jarðfræðilegri gerð, m.a. jarðhiti. Ákvæði er í aðalskipulaginu að ekki er litið á svæði á náttúruminjaskrá sem verndarsvæði í heild sinni en á þeim svæðum verði farið varlegar í framkvæmdir. Ekki verður farið inná svæði á náttúruminjaskrár. Endanlega útfærsla jarðstrengs hefur ekki verið afmörkuð en leitast verður við að lágmarka rask við allar framkvæmdir og láta strengi fylgja vegum/slóðum.

Ekki er talin sérstök ástæða til að taka land út landbúnaðarnotkun, enda mun land innan skipulagssvæðis, að stærstum hluta nýtast áfram til beitar, líkt og verið hefur.

### 3.3 Breyting á aðalskipulagi

Breyting verður gerð bæði á skipulagsuppdrætti og í greinargerð. Sett verður inn hringtákn fyrir iðnaðarsvæði á uppdrátt sem merkir svæði minna en 5 ha að stærð. Iðnaðarsvæðið mun ekki ná inn á svæði á náttúruminjaskrá. Gert verður ráð fyrir allt að 3 borholum og gufuafsvirkjun með áætlaðri raforkuframléiðslu allt að 3,9 MW. Aðkoma að svæðinu verður eftir línuvegum Búrfellslínu 3 sem liggur fast sunnan fyrirhugaðs iðnaðarsvæðis og þarf ekki að gera breytingu á aðalskipulagi vegna vega. 11 kV

jarðstrengur verður lagður frá svæðinu að bænum Krók í Grafningi en jarðstrengir með svo lága spennu eru ekki viðfangsefni í gildandi aðalskipulag og þarf því engar breytingar vegna hans.

### 3.4 Deiliskipulag

Ekkert deiliskipulag er til af svæðinu. Í nýju deiliskipulagi verður gerð grein fyrir fyrirhuguðum framkvæmdum og settir fram skilmálar um landnotkun, byggingar og vernd náttúru- og menningarminja. Sett verður fram lóðamörk gufuaflsvirkjunarinnar um 4 ha og innan hennar verður byggingarreitur þar sem verða borholur og annar sá búnaður er gufuaflsvirkunin að þessari stærðargráðu krefst. Gert verður ráð fyrir allt að 3 borholum og gufulögnum sem einnig verða innan byggingarreits. Byggingarreitur verður utan helgunarsvæðis Búrfellslínu 3.

Aðkoma að svæðinu verður eftir línuvegi Búrfellslínu 3. Raforkan verður leidd um 11kV jarðstreng sem plægður verður í jörðu að bænum Króki, eða ef hagkvæmt þykir mun strengurinn verða tengdur dreifiveitukerfi RARIK.

### 3.5 Rammaáætlun

Verndar- og orkunýtingaráætlun tekur til landsvæða og virkjunarkosta sem verkefnisstjórn skv. 8. gr. hefur fjallað um og hafa uppsett rafafli 10 MW eða meira eða uppsett varmaafli 50 MW eða meira. Gufuaflsvirkjun á Földahálsi fellur því ekki undir rammaáætlun.

## 4 MATSLÝSING

Framkvæmdin sem fyrirhuguð er á svæðinu fellur undir B flokk í 1. Viðauka laga um mat á umhverfisáhrifum nr. 106/2000 n.t.t. tölulið 3.07; „*löjuver til framleiðslu á rafmagni, gufu og heitu vatni og varmavinnsla úr jarðhitasvæðum sem nemur 2.500 kW hráafli eða meira*“. Einnig segir í tölulið 2.06 „*Djúpborun (að frátalinni borun til að kanna stöðugleika jarðvegs), einkum: i. borun á vinnsluholum og rannsóknarholum á háhitasvæðum,*“). Þar með fellur aðalskipulagsbreytingin og deiliskipulagið undir lög nr. 105/2006 um umhverfismat áætlana og mun fylgja skipulagsáætlunum umhverfisskýrsla. Fyrirspurn um matsskyldu er í vinnslu og verður send inn til Skipulagsstofnunar, sem mun meta hvort framkvæmdin sé háð mati á umhverfisáhrifum. Í þessum kafla er sett fram matslýsing fyrir skipulagsáætlunirnar.

Umhverfismat áætlana er unnið samhliða skipulagsgerð. Með því móti nýtist umhverfismatið best í þeim tilgangi að taka tillit til umhverfissjónarmiða og stuðla að óskertum eða bættum umhverfisgæðum fyrir þá sem nýta svæðin.

Umhverfismatinu er ætlað að:

- Nýtast við ákvarðanatöku í skipulagsvinnunni.
- Upplýsa um möguleg umhverfisáhrif stefnunnar.
- Undirbyggja og rökstyðja ákvarðanatöku í skipulagsgerð.
- Aðstoða við val á milli skipulagskosta með samanburði á umhverfisáhrifum þeirra.

Í skipulagsgerðinni er umhverfismat áætlana jafnframt mikilvægt til að tryggja samræmi á milli stefnumiða í mismunandi málaflokkum skipulagsins og tryggja að umhverfismarkmiðum sveitarfélagsins sé haldið á lofti. Umhverfismatið verður sett fram í umhverfisskýrslu sem fylgir skipulagsgögnunum.

Í umhverfisskýrslu verða skoðuð áhrif á umhverfisþættina sem sýndir eru í töflu 1 og þeir metnir í samræmi við stefnuskjöl og viðmið. Í umhverfisskýrslu verða sett viðmið fyrir hvern umhverfisþátt. Viðmiðin verða sett með tilliti til laga og reglugerða, stefnuskjala sveitarfélagsins ásamt settum markmiðum sveitarfélagsins í samfélags- og umhverfismálum auk viðmiða í opinberum stefnuskjöllum og/eða alþjóðlegum skuldbindingum.

**TAFLA 1.** Umhverfisþættir, helstu matsspurningar og viðmið.

UMHVERFISÞÁTTUR	MATSSPURNING	VIÐMIÐ
Jarðmyndanir, náttúruminjasvæði og hverfisverndarsvæði	Hefur stefnan áhrif á jarðmyndanir sem njóta verndar eða þykja sérstæðar?	Lög um náttúruvernd nr. 60/2013, áhersla á 61. gr.
Gróður og dýralíf	Hefur stefnan áhrif á gróður / votlendi? Hefur stefnan áhrif á fuglalíf og farleiðir fugla? Hefur stefnan áhrif á búsvæði fugla og fiska?	Lög um náttúruvernd nr. 60/2013, 56. og 61. gr. Stefna í aðalskipulagi Vistgerðarkortlagning NÍ Lög um verndun, friðun og veiðar á villtum fuglum og villtum spendýrum nr. 64/1994. 2. og 6. gr.
Ásýnd og landslag	Hefur stefnan áhrif á ásýnd svæðisins? Hefur stefnan áhrif á náttúrulegt landslag?	Lög um náttúruvernd nr. 60/2013, 1. og 2. mgr. 69. gr. Landsskipulagsstefna 2015-2026
Samfélag	Hefur stefnan áhrif á atvinnulíf? Stuðlar stefnan að styrkingu byggðar? Hefur stefnan áhrif á tekjustofna sveitarfélagsins?	Stefna í aðalskipulagi Landsskipulagsstefna 2015-2026
Heilsa og öryggi	Hefur stefnan áhrif á flugöryggi? Hefur stefnan áhrif á hljóðvist og/eða loftgæði? Er hætta á mengun af völdum stefnunnar?	Stefna í aðalskipulagi Landsskipulagsstefna 2015-2026

## 5 KYNNING OG SAMRÁÐ

Með kynningu skipulags- og matslýsingar þessarar er umsagnaraðilum, hagsmunaaðilum og almenningi gefinn kostur á að leggja fram sjónarmið og ábendingar sem að gagni gætu komið. Jafnframt er óskað samræðs við Skipulagsstofnun um umfang og áherslur við mat á umhverfisáhrifum.

Skipulags- og matslýsingin verður kynnt með auglýsingu í blöðum/dreifiritum og á vefsíðu Umhverfis- og tæknisviðs Uppsveita Árnassýslu <http://www.utu.is> og heimasíðu sveitarfélagsins <https://www.gogg.is>. Einnig verður skipulagslýsingin aðgengileg á skrifstofu skipulags- og byggingarfulltrúa Dalbraut 12, Laugarvatni. Athugasemdir skulu vera skriflegar og berast skrifstofu sveitarfélagsins eða skrifstofu skipulags- og byggingarfulltrúa, fyrir auglýstan tímafrest.

## 5.1 Umsagnaraðilar

- Skipulagsstofnun
- Umhverfisstofnun
- Náttúrufræðistofnun Íslands
- Minjastofnun Íslands
- Atvinnuvega- og nýsköpunarráðuneytið
- Heilbrigðiseftirlitið
- Aðliggjandi sveitarfélög (Hveragerðisbær / Ölfus / Mosfellsbær)
- Landsnet
- RARIK
- Orkustofnun

Eftir atvikum verður leitað eftir umsögnum annarra aðila, þ.á.m. innan stjórnssýslu sveitarfélagsins og fagstofnana.

## 5.2 Samráð

Á vinnslutíma mun aðalskipulagsbreytingin og deiliskipulagið ásamt umhverfisskýrslu verða kynnt bæði íbúum/almenningi og öðrum hagsmunaaðilum.

## 6 SKIPULAGSFERLI

Meðferð skipulags- og matslýsingar verður skv. skipulagslögum nr. 123/2010.

**TAFLA 2** Drög að skipulagsferlinu ásamt tímasetningum, birt með fyrirvara um breytingar.

MÁNUÐUR	LÝSING
október 2020	Skipulagslýsing tekin fyrir í skipulagsnefnd og send Skipulagsstofnun og umsagnaraðilum til umsagnar. Lýsingin verður jafnframt kynnt almenningi. Gefinn verður tveggja vikna frestur til að skila inn athugasemdum.

MÁNUÐUR	LÝSING
nóv./des	Tillaga að aðalskipulagsbreytingu ásamt umhverfisskýrslu og tillögu að deiliskipulagi tekin til umfjöllunar í skipulagsnefnd, kynnt almenningi og lagðar fyrir sveitarstjórn í kjölfarið.
jan/feb.	Tillaga að aðalskipulagsbreytingu ásamt umhverfisskýrslu og deiliskipulag samþykkt til auglýsingar í sveitarstjórn og send Skipulagsstofnun, sem veitir heimild til auglýsingar, innan 4 vikna. Tillaga auglýst og send til umsagnaraðila. Gefinn verður sex vikna frestur til þess að skila inn athugasemdum.
apríl/maí 2021	Tillaga að aðalskipulagsbreytingu ásamt umhverfisskýrslu og deiliskipulag afgreiddar í sveitarstjórn, að undangenginni umræðu skipulagsnefndar, með breytingum sem athugasemdir kunna að gefa tilefni til, og send Skipulagsstofnun.
maí/júní 2021	Gildistaka aðalskipulagsbreytingar og deiliskipulags auglýst í B- deild Stjórnartíðinda.