



## VINDORKUGARÐUR Á SKÁLDABÚÐUM Í SKEIÐA- OG GNÚPVERJAHREPPI

Skipulags- og matslýsing fyrir:

**Breyting á Aðalskipulagi 2017-2029**

**Deiliskipulag fyrir vindorkulund**

**24.04.2020**



## EFNISYFIRLIT

1	INNGANGUR	1
1.1	Skipulagslýsing	1
2	FORSENDUR OG STAÐHÆTTIR	2
2.1	Markmið	2
2.2	Skipulagssvæðið	2
2.3	Náttúrufar og dýralíf	4
2.4	Vindafar	4
3	FYRIRLIGGJANDI STEFNA OG FYRIRHUGUÐ BREYTING	5
3.1	Landsskipulagsstefna	5
3.2	Aðalskipulag Skeiða- og Gnúpverjahrepps 2017-2029	6
3.3	Breyting aðalskipulag	7
3.4	Deiliskipulag	7
3.5	Rammaáætlun	7
4	MATSLÝSING	7
5	KYNNING OG SAMRÁÐ	8
5.1	Umsagnaraðilar	9
5.2	Samráð	9
6	SKIPULAGSFERLI	9
7	HEIMILDARSKRÁ	10

# 1 INNGANGUR

Hér á eftir fer skipulagslýsing fyrir breytingu á Aðalskipulagi Skeiða- og Gnúpverjahrepps 2017-2029 og fyrir nýtt deiliskipulag, ásamt matslýsingu til samráðs um umfang og nákvæmni upplýsinga í umhverfisskýrslu.

Fyrirhuguð breyting á aðalskipulagi felur í sér að skilgreina iðnaðarsvæði á jörðinni Skáldabúðum og í nýju deiliskipulagi verður gerð grein fyrir fyrirhuguðum framkvæmdum og settir fram skilmálar um landnotkun, byggingar og vernd náttúru- og menningarminja.

Áformað er að reisa vindorkugarð á Skáldabúðum fyrir allt að 25 vindmyllur með framleiðslugetu allt að 85 MW sem selt verður inn á dreifikerfi raforkuflutnings. Vindlundurinn fær heitið Hrótmúlavirkjun.

## 1.1 Skipulagslýsing

Gerð skipulagslýsingar er ætlað að tryggja aðkomu almennings og hagsmunaaðila að skipulagsferlinu á fyrstu stigum þess, auka gagnsæi, tryggja betra upplýsingaflæði, skila betri og markvissari skipulagsvinnu og gefa sveitarstjórn og öðrum sem koma að ferlinu betri yfirsýn allt frá fyrstu skrefum.

Samkvæmt 1. mgr. 30. gr. skipulagslaga nr. 123/2010 skal sveitarstjórn taka saman lýsingu á skipulagsverkefni. Í lýsingu skal koma fram hvaða áherslur sveitarstjórn hafi við aðalskipulagsgerðina, upplýsingar um forsendur, fyrirliggjandi stefnu og fyrirhugað skipulagsferli svo sem um kynningu og samráð við skipulagsgerðina gagnvart íbúum sveitarfélagsins og öðrum hagsmunaaðilum. Samkvæmt 2. mgr. 40. gr. skipulagslaga skal sveitarstjórn einnig taka saman lýsingu við deiliskipulagsgerð þar sem gerð er grein fyrir áherslum sveitarstjórnar við deiliskipulagsgerðina, forsendum og fyrirliggjandi stefnu. Leita skal umsagnar um lýsingu hjá Skipulagsstofnun og umsagnaraðilum og kynna hana fyrir almenningi.

Fyrirhuguð framkvæmd hefur verið tilkynnt til 4. áfanga rammaáætlunar.

Í 3.02 tl. í 1. viðauka laga um mat á umhverfisáhrifum nr. 106/2000, segir: „*Jarðvarmavirkjanir og önnur varmaorkuver með 50 MW uppsett varmaafli eða meira og önnur orkuver með 10 MW uppsett rafafli eða meira*“. Framkvæmdin fellur í flokk A sem er háð mati á umhverfisáhrifum.

Þar sem framkvæmdin er háð mati á umhverfisáhrifum skv. 3.02 tl. í 1. viðauka laga um mat á umhverfisáhrifum nr. 106/2000, er hér einnig sett fram matslýsing og er hún unnin skv. 2. mgr. 6. gr. laga um umhverfismat áætlana nr. 105/2006 og fjallar um umfang og nákvæmni upplýsinga í umhverfisskýrslu.

Samkvæmt gr. 4.2.2. í skipulagsreglugerð nr. 90/2013 skal sameina gerð skipulagslýsingar og matslýsingar þegar það á við.

Með skipulags- og matslýsingu þessari er íbúum og öðrum hagsmunaaðilum gefinn kostur á að koma með ábendingar og athugasemdir sem snúa að málefnum deiliskipulagsins og aðalskipulagsbreytingarinnar.

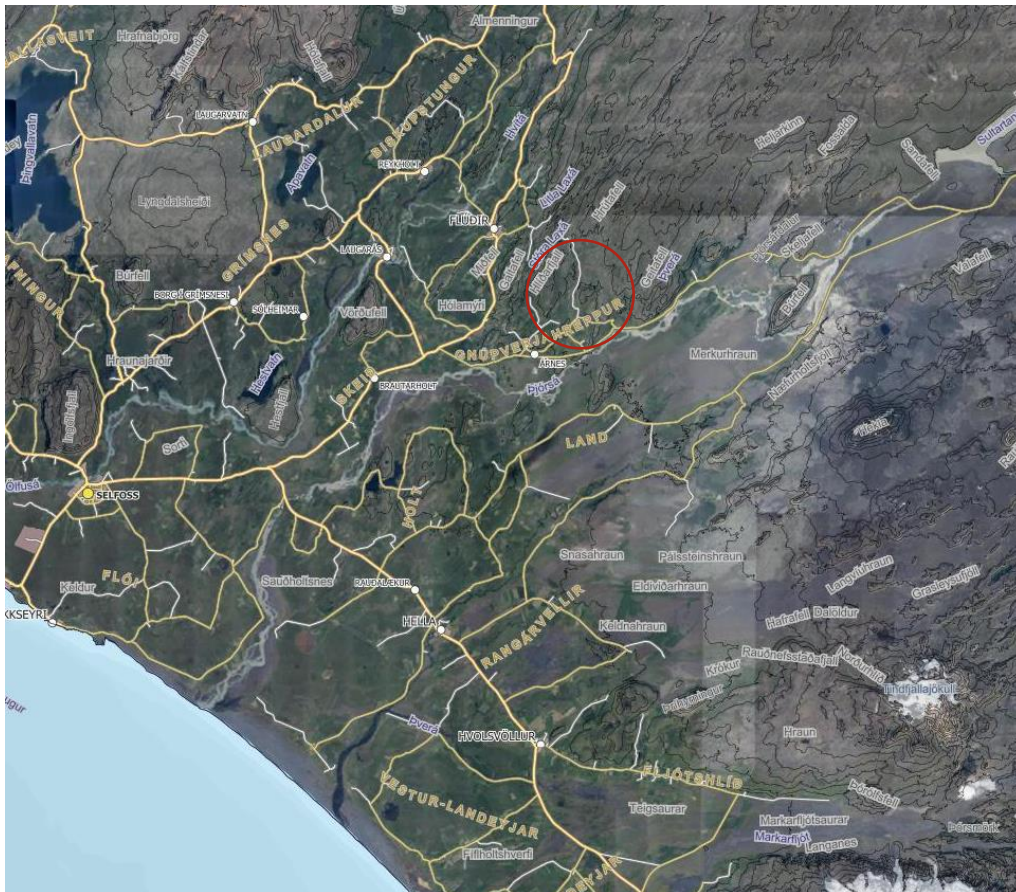
## 2 FORSENDUR OG STAÐHÆTTIR

### 2.1 Markmið

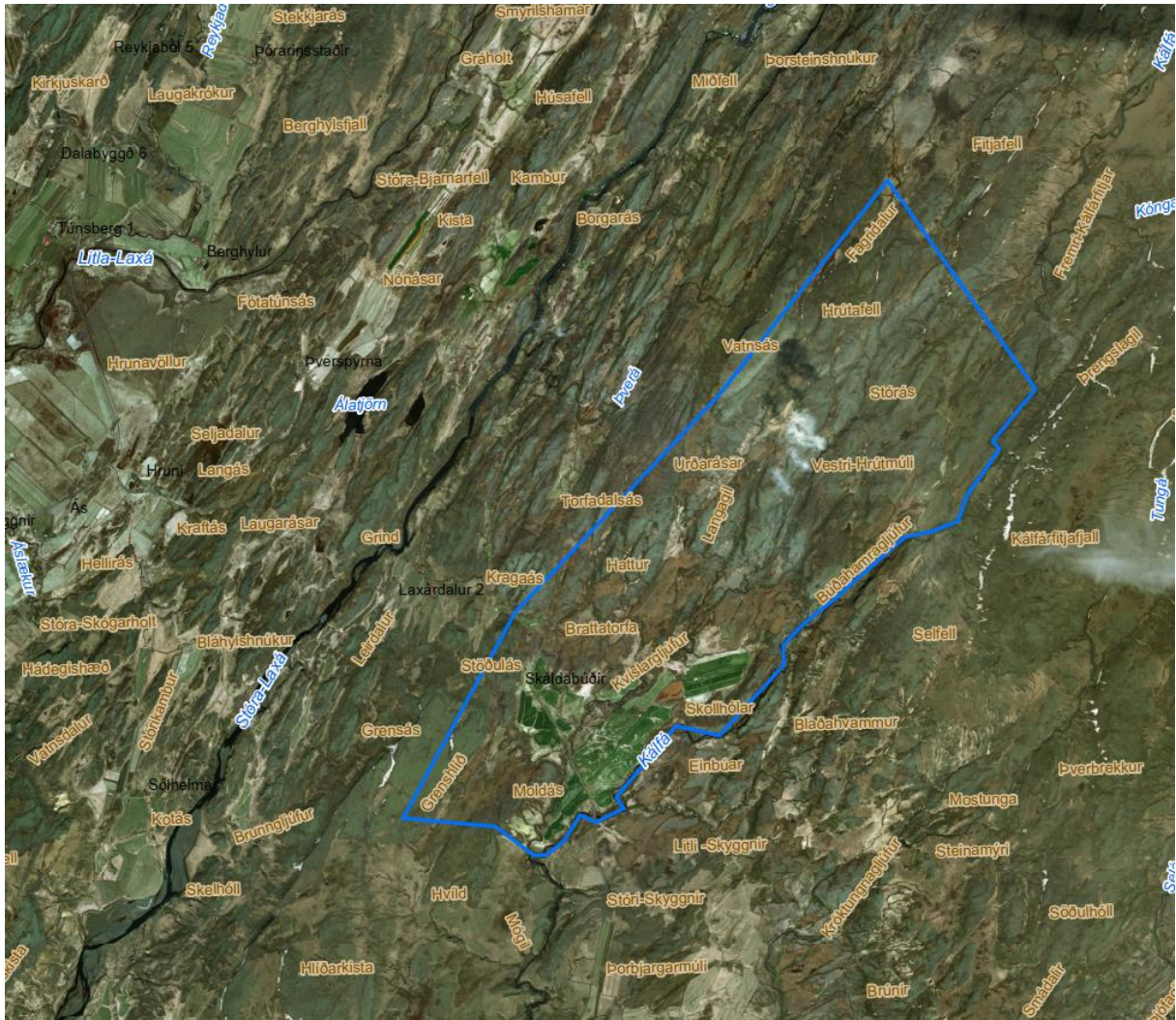
Landeigendur að Skáldabúðum í Skeiða- og Gnúpverjahreppi hafa látið kanna möguleika á raforkuvinnslu með vindorku á jörðinni. Svæðið er talið henta vel fyrir vindorku út frá athugunum. Markmið verkefnisins er að reisa allt að 25 vindmyllur til raforkuframleiðslu inn á dreifikerfi raforkuflutnings.

### 2.2 Skipulagssvæðið

Jörðin Skáldabúðir er í Skeiða- og Gnúpverjahrepp, austan Stóru-Laxár og teygir land sitt upp að Flóa- og Skeiðamannafrétt í norð-austri. Neðri hluti svæðisins er að mestum hluta ræktarland en efri hlutinn melar og klapparholt með grónum svæðum og votlendi inn á milli. Enginn búskapur er lengur á jörðinni og hún er ekki í byggð en ræktuð tún eru nýtt. Gert er ráð fyrir að hægt verði að nýta tún og jörðina til landbúnaðar, enda fer landbúnaður og vindorkunýting ágætlega saman. Jörðin er um 14 km<sup>2</sup> að stærð. Aðkoma er um Mástunguveg sem liggur um jörðina sunnanverða.



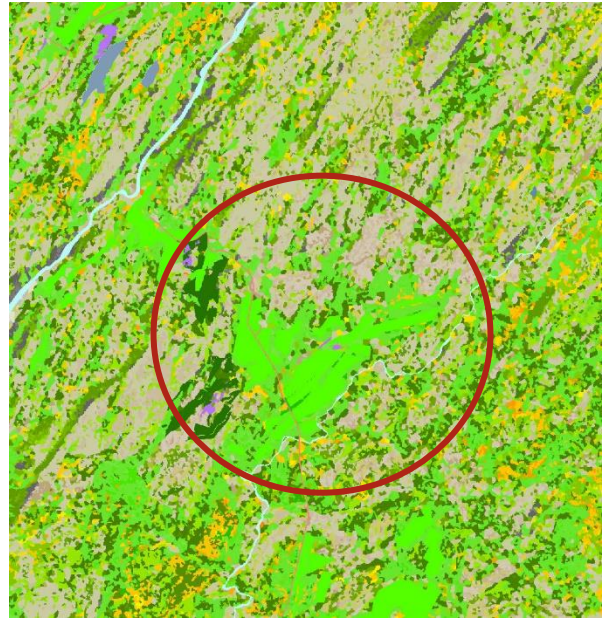
MYND 1. Yfirlitsmynd sem sýnir staðsetningu Hrótmúlavirkjunar á Suðurlandi (©Map.is).



MYND 2. Afmörkun jarðarinnar Skáldabúða (© Landmælingar Íslands).

### 2.3 Náttúrufar og dýralíf

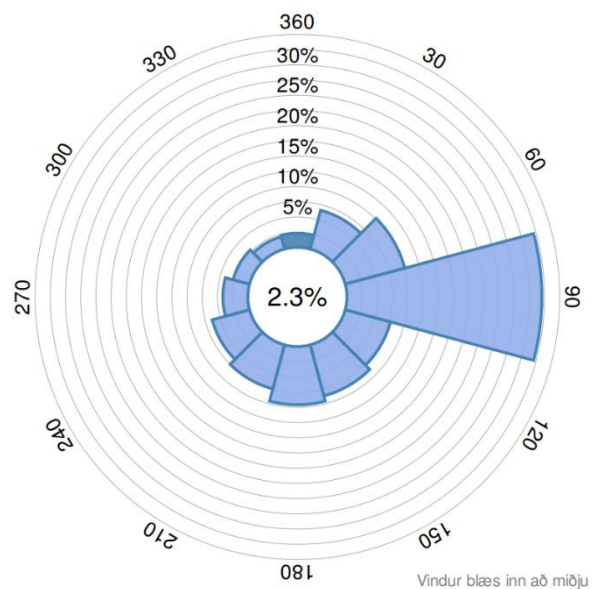
Svæðið er ekki á náttúruminjaskrá og engin sérstök vernd náttúrufyrirbæra. Svæðið er skilgreint sem mikilvægt fuglasvæði vegna votlendis. Flokkun vistgerða verður skoðuð við gerð aðalskipulagsbreytingar og deiliskipulags auk þess sem ítarlega verður gert grein fyrir vistgerðum og áhrifum á fuglalíf í mati á umhverfisáhrifum (sjá vistgerðarkort á mynd 3).



MYND 3. Vistgerðarkort ( Náttúrufræðisstofnunar Íslands, 2020).

### 2.4 Vindafar

Vindafar og orkuútreikningar fyrir svæðið eru byggð á gögnum úr Vindatlas Veðurstofu Íslands og straumfræðilikön notuð til að herma staðbundin áhrif á vindafar. Vindrós fyrir svæðið er sýnd á mynd 3. Ríkjandi vindátt er úr austri. Vindáttir eru tiltölulega einsleitar sem getur auðveldað uppröðun á vindmyllum fyrir vindorkulund.



MYND 4. Vindrós samt sunan við Skáldabúðir. (Veðurstofa Íslands, 2020).

## 3 FYRIRLIGGJANDI STEFNA OG FYRIRHUGUÐ BREYTING

### 3.1 Landsskipulagsstefna

Landsskipulagsstefna er unnin á grundvelli skipulagslaga nr. 123/2010. Samkvæmt 4. mgr. 10. gr. sömu laga skulu sveitarfélög taka mið af landsskipulagsstefnu við gerð skipulagsáætlana eða breytinga á þeim.

Í gildandi landsskipulagsstefnu kemur fram eftirfarandi markmið um skipulag í dreifbýli

**Kafli 2.2** Skipulag landnotkunar stuðli að heilnæmu umhverfi og verndun og varðveislu sérstæðrar náttúru og menningar og sögu sem felst m.a. í byggingararfi og landslagi.

**Kafli 2.3** Skipulag landnotkunar stuðli að möguleikum á fjölbreyttri og hagkvæmri nýtingu landbúnaðarlands í sátt við umhverfið.

**Kafli 2.5** Skipulag gefi kost á að nýta orkulindir í dreifbýli með sjálfbærni og umhverfisvernd að leiðarljósi. Jafnframt gefi skipulag kost á uppbyggingu flutningsmannvirkja raforku sem tryggi örugga afhendingu raforku. Mannvirki vegna orkuvinnslu og orkuflutnings falli sem best að landslagi og annarri landnotkun.

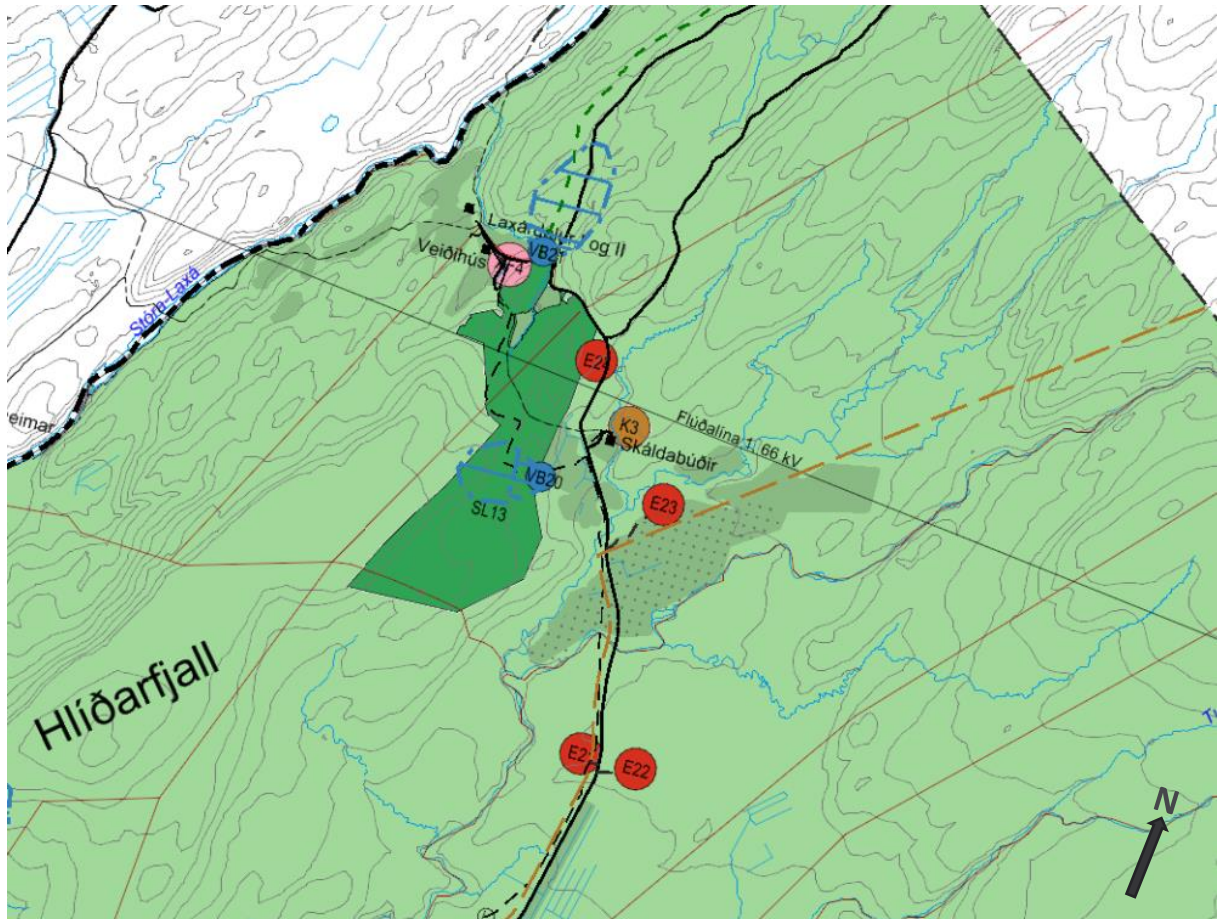
Aðgerðir og leiðir að ofangreindum markmiðum eru m.a. eftirfarandi:

- *Skipulagsáætlanir sveitarfélaga marki stefnu um gæði og yfirbragð byggðar og annarra mannvirkja í dreifbýli. Skipulagsákvæðanir um staðsetningu og hönnun nýrra mannvirkja í dreifbýli taki mið af byggingarhefðum, landslagi og staðháttum. Um leið verði gætt að hagkvæmni varðandi samgöngur og veitur og að byggð gangi ekki að óþörfu á svæði sem eru verðmæt til landbúnaðar eða vegna náttúruverndar. [...] Flokkun landbúnaðarlands, landslagsgreining og vistgerðaflokkun verði lögð til grundvallar skipulagsákvörðunum.*
- Landi sem hentar vel til ræktunar verði almennt ekki ráðstafað til annarra nota með óafturkræfum hætti.
- *Við skipulagsgerð sveitarfélaga verði tekin afstaða til möguleika á orkuframleiðslu með vatnsafli, jarðvarma og vindorku í sátt við náttúru og samfélag.*
- *Við skipulagsgerð sveitarfélaga verði tekin afstaða til möguleika á orkuframleiðslu með vatnsafli, jarðvarma og vindorku í sátt við náttúru og samfélag. Skipulagsákvæðanir um raforkuflutningsmannvirki geri kleift að tryggja örugga afhendingu raforku, um leið og tekið er tillit til áhrifa á náttúru og landslag. Við skipulagsákvæðanir um nýja orkuvinnslukosti og lagningu raflína verði lagt mat á umhverfisáhrif, þar á meðal sjónræn áhrif, og leitast við að velja þann kost sem valdi minnstum neikvæðum umhverfisáhrifum.*

### 3.2 Aðalskipulag Skeiða- og Gnúpverjahrepps 2017-2029

Aðalskipulag Skeiða- og Gnúpverjahrepps var staðfest á vormánuðum 2020.

Í gildandi aðalskipulagi er jörðin skilgreind sem landbúnaðarsvæði. Ræktað landbúnaðarland er að hluta til í flokki I og II og er markmið sveitarfélagsins að slík svæði verði áfram nýtt til landbúnaðar, einkum matvælaframleiðslu. Einnig er markmið að landbúnaður verði áfram stundaður á bújörðum með eðlilegum þróunarmöguleikum ýmissa atvinnugreina sem henta á slíkum svæðum. Vestan Skáldabúða er skógræktar- og landgræðslusvæði og vatnsverndarsvæði.



**MYND 3.** Gildandi aðalskipulag Skeiða- og Gnúpverjahrepps. Háspennulína liggur syðst um jörðina og er ekki rétt staðsett í aðalskipulagi.

Í grein 6.2. í skipulagsreglugerð nr. 90/2013 er iðnaðarsvæði skilgreint sem “*svæði fyrir umfangsmikla iðnaðarstarfsemi eða starfsemi sem er talin geta haft mengun í för með sér, svo sem verksmiðjur, virkjanir, þ.m.t. vatnsfallsvirkjanir, jarðhitavirkjanir, sjávarfallavirkjanir og vindmyllur, tengivirki, veitustöðvar, skólpælu- og hreinsistöðvar, endurvinnslustöðvar, brennslustöðvar, förgunarstöðvar, sorpurðunarsvæði, flokkunarmiðstöðvar og birgðastöðvar fyrir mengandi efni.*“

Í markmiðum gildandi aðalskipulags segir m.a. um iðnaðarsvæði:

- Stuðla að eflingu núverandi atvinnustarfsemi.
- Að sköpuð verði ákjósanleg skilyrði fyrir nýja atvinnustarfsemi, s.s. smærri framleiðsluiðnað og matvælaíðnað.



- Umfangsmikil iðnaðarstarfsemi er ekki heimil á landbúnaðarlandi í flokki I og II.

### 3.3 Breyting aðalskipulag

Gert er ráð fyrir að breyta aðalskipulagi Skeiða- og Gnúpverjahrepps 2017-2029. Gert verður ráð fyrir allt að 750 ha iðnaðarsvæði innan jarðarinnar þar sem gert verður ráð fyrir vindorkuframleiðslu, allt að 85 MW. Gert verður ráð fyrir allt að 25 vindmyllum þar sem spaðar geta risið allt að 200 m í hæstu stöðu. Einnig verður gert ráð fyrir nýjum efnistökusvæðum til notkunar við framkvæmdirnar. Reynt verður að haga framkvæmdum á þann hátt að gott landbúnaðarland nýtist sem best áfram.

### 3.4 Deiliskipulag

Ekkert deiliskipulag er til á svæðinu. Í nýju deiliskipulagi verður gerð grein fyrir fyrirhuguðum framkvæmdum og settir fram skilmálar um landnotkun, byggingar og vernd náttúru- og menningarminja.

### 3.5 Rammaáætlun

Virkjunarkosturinn hefur verið tilkynntur inn í Rammaáætlun 4, nefndur Hrótmúlavirkjun og fengið númerið R4304A. Ekki liggur fyrir hvenær vinnu við 3. áfanga lýkur en gert er ráð fyrir að 3. áfangi rammaáætlunar muni ekki verða lagður fram á Alþingi fyrr en í fyrsta lagi haustið 2020.

## 4 MATSLÝSING

Framkvæmdin sem fyrirhuguð er á svæðinu fellur undir A flokk í 1. Viðauka laga um mat á umhverfisáhrifum nr. 106/2000 n.t.t. tölulið 3.02; „Jarðvarmavirkjanir og önnur varmaorkuver með 50 MW uppsett varmaafli eða meira og önnur orkuver með 10 MW uppsett rafafli eða meira“. Þar með fellur aðalskipulagsbreytingin og deiliskipulagið undir lög nr. 105/2006 um umhverfismat áætlana og mun fylgja skipulagsáætlunum umhverfisskýrsla. Framkvæmdin er því sjálfkrafa háð mati á umhverfisáhrifum. Í þessum kafla er sett fram matslýsing fyrir skipulagsáætlanirnar.

Umhverfismat áætlana er unnið samhliða skipulagsgerð. Með því móti nýtist umhverfismatið best í þeim tilgangi að taka tillit til umhverfissjónarmiða og stuðla að óskertum eða bættum umhverfisgæðum fyrir þá sem nýta svæðin.

Umhverfismatinu er ætlað að:

- Nýtast við ákvarðanatöku í skipulagsvinnunni.
- Upplýsa um möguleg umhverfisáhrif stefnunnar.
- Undirbyggja og rökstyðja ákvarðanatöku í skipulagsgerð.
- Aðstoða við val á milli skipulagskosta með samanburði á umhverfisáhrifum þeirra.

Í skipulagsgerðinni er umhverfismat áætlana jafnframt mikilvægt til að tryggja samræmi á milli stefnumiða í mismunandi málaflokkum skipulagsins og tryggja að umhverfismarkmiðum sveitarfélagsins sé haldið á lofti. Umhverfismatið verður sett fram í umhverfisskýrslu sem fylgir skipulagsgögnunum.

Í umhverfisskýrslu verða skoðuð áhrif á umhverfisþættina sem sýndir eru í töflu 1 og þeir metnir í samræmi við stefnuskjöl og viðmið. Í umhverfisskýrslu verða sett viðmið fyrir hvern umhverfisþátt. Viðmiðin verða sett með tilliti til laga og reglugerða, stefnuskjala sveitarfélagsins ásamt settum markmiðum sveitarfélagsins í samfélags- og umhverfismálum auk viðmiða í opinberum stefnuskjöllum og/eða alþjóðlegum skuldbindingum.

Tafla 1. Umhverfisþættir, helstu matsspurningar og viðmið.

UMHVERFISÞÁTTUR	MATSSPURNING	VIÐMIÐ
Jarðmyndanir	Hefur stefnan áhrif á jarðmyndanir sem njóta verndar eða þykja sérstæðar?	Lög um náttúruvernd nr. 60/2013, áhersla á 61. gr.
Gróður og dýralíf	Hefur stefnan áhrif á gróður / votlendi? Hefur stefnan áhrif á fuglalíf og farleiðir fugla? Hefur stefnan áhrif á búsvæði fugla og fiska?	Lög um náttúruvernd nr. 60/2013, 56. og 61. gr. Stefna í aðalskipulagi Vistgerðarkortlagning NÍ Lög um verndun, friðun og veiðar á villtum fuglum og villtum spendýrum nr. 64/1994. 2. og 6. gr.
Ásýnd og landslag	Hefur stefnan áhrif á ásýnd svæðisins? Hefur stefnan áhrif á náttúrulegt landslag?	Lög um náttúruvernd nr. 60/2013, 1. og 2. mgr. 69. gr. Landsskipulagsstefna 2015-2026
Landnotkun	Rýrir stefnan nýtingarmöguleika og gildi aðliggjandi jarða?	Skipulagslög nr. 123/2010, 1. gr. Landsskipulagsstefna 2015-2026 Stefna í aðalskipulagi um landbúnaðarland
Samfélag	Hefur stefnan áhrif á atvinnulíf? Stuðlar stefnan að styrkingu byggðar? Hefur stefnan áhrif á tekjustofna sveitarfélagsins?	Stefna í aðalskipulagi Landsskipulagsstefna 2015-2026
Menningarminjar	Hefur stefnan áhrif á fornminjar?	Lög nr. 80/2012 um menningarminjar. 1. gr. 16. og 23. gr.
Heilsa og öryggi	Hefur stefnan áhrif á flugöryggi? Hefur stefnan áhrif á hljóðvist og/eða loftgæði? Er hætta á mengun af völdum stefnunnar?	Stefna í aðalskipulagi Landsskipulagsstefna 2015-2026

## 5 KYNNING OG SAMRÁÐ

Með kynningu skipulags- og matslýsingar þessarar er umsagnaraðilum, hagsmunaaðilum og almenn- ingi gefinn kostur á að leggja fram sjónarmið og ábendingar sem að gagni gætu komið. Jafnframt er óskað samráðs við Skipulagsstofnun um umfang og áherslur við mat á umhverfisáhrifum.

Skipulags- og matslýsingin verður kynnt með auglýsingu í blöðum/dreifiritum og á vefsíðu Umhverfis- og tæknisviðs Uppsveita Árnessýslu <http://www.utu.is> og heimasíðu sveitarfélagsins <https://www.skedgnup.is>. Einnig verður skipulagslýsingin aðgengileg á skrifstofu skipulags- og byggingarfulltrúa Dalbraut 12, Laugarvatni. Athugasemdir skulu vera skriflegar og berast skrifstofu sveitarfélagsins eða skrifstofu skipulags- og byggingarfulltrúa, fyrir auglýstan tímafrest.

## 5.1 Umsagnaraðilar

- Skipulagsstofnun
- Umhverfisstofnun
- Náttúrufræðistofnun Íslands
- Minjastofnun Íslands
- Landgræðslan
- Skógræktin
- Atvinnuvega- og nýsköpunarráðuneytið
- Heilbrigðiseftirlitið
- Veðurstofa Íslands
- Aðliggjandi sveitarfélög
- Landsnet
- ISAVIA
- Orkustofnun

Eftir atvikum verður leitað eftir umsögnum annarra aðila, þ.á.m. innan stjórnarsýslu sveitarfélagsins og fagstofnana.

## 5.2 Samráð

Á vinnslutíma mun aðalskipulagsbreytingin og deiliskipulagið ásamt umhverfisskýrslu verða kynnt bæði íbúum/almenningi og sveitarstjórn.

## 6 SKIPULAGSFERLI

Meðferð skipulags- og matslýsingar verður skv. skipulagslögum nr. 123/2010.

**TAFLA 2** Drög að skipulagsferlinu ásamt tímasetningum, birt með fyrirvara um breytingar.

MÁNUÐUR	LÝSING
maí/júní 2020	Skipulagslýsing tekin fyrir í skipulagsnefnd og send Skipulagsstofnun og umsagnaraðilum til umsagnar. Lýsingin verður jafnframt kynnt almenningi. Gefinn verður tveggja vikna frestur til að skila inn athugasemdum.
nóv./des	Tillaga að aðalskipulagsbreytingu ásamt umhverfisskýrslu og deiliskipulag tekin til umfjöllunar í skipulagsnefnd, kynnt almenningi og lagðar fyrir sveitarstjórn í kjölfarið.
jan/feb.	Tillaga að aðalskipulagsbreytingu ásamt umhverfisskýrslu og deiliskipulag samþykkt til auglýsingar í sveitarstjórn og send Skipulagsstofnun, sem veitir heimild til auglýsingar, innan 4 vikna. Tillaga auglýst og send til umsagnaraðila. Gefinn verður sex vikna frestur til þess að skila inn athugasemdum.
maí 2021	Tillaga að aðalskipulagsbreytingu ásamt umhverfisskýrslu og deiliskipulag afgreiddar í sveitarstjórn, að undangenginni umræðu skipulagsnefndar, með breytingum sem athugasemdir kunna að gefa tilefni til, og send Skipulagsstofnun.
júní 2021	Gildistaka aðalskipulagsbreytingar og deiliskipulags auglýst í B- deild Stjórnartíðinda.

## 7 HEIMILDARSKRÁ

Veðurstofa Íslands. (30.04.2020). Vindatlas. Sótt frá <http://vindatlas.vedur.is/>

Náttúrufræðistofnun Íslands (30.04.2020). Vistgerðir og mikilvæg fuglasvæði á Íslandi. Sótt frá <http://vistgerdakort.ni.is>

Landamerki (Þjóðskrá vefsíða maí 2020)