



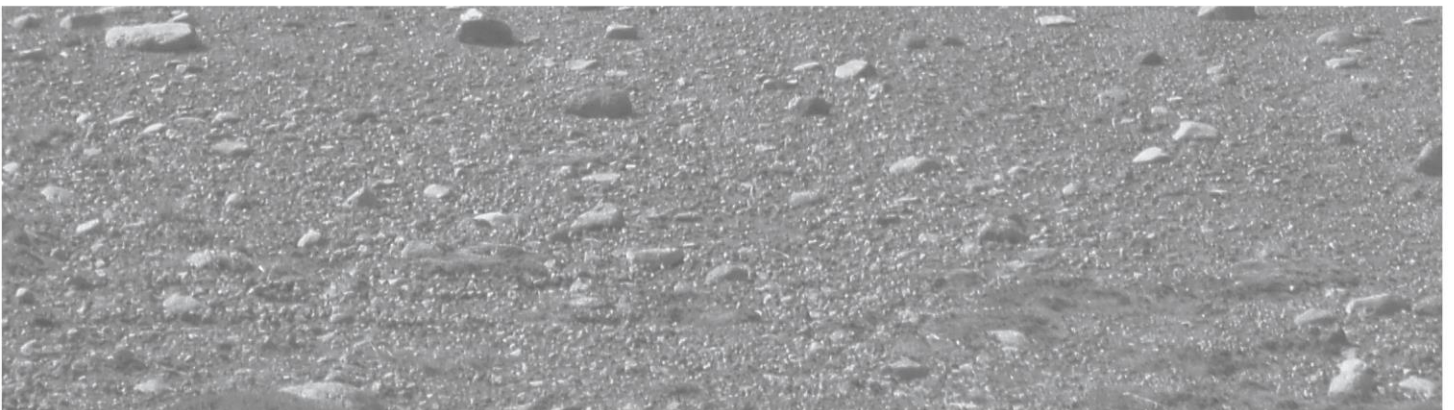
## ÍSHELLAR Í SUÐURHLÍÐ LANGJÖKULS Í BLÁSKÓGABYGGÐ

**Skipulags- og matslýsing fyrir:**

**Breytingu á Aðalskipulagi Bláskógabyggðar 2015-2027**

**Tvö deiliskipulög fyrir íshella**

**06.03.2020**



## EFNISYFIRLIT

1	INNGANGUR	3
1.1	Skipulagslýsing	3
2	FORSENDUR OG STAÐHÆTTIR	4
2.1	Markmið	4
2.2	Skipulagssvæðið	4
3	FYRIRLIGGJANDI STEFNA OG FYRIRHUGUÐ BREYTING	5
3.1	Landsskipulagsstefna	5
3.2	Aðalskipulag	6
3.3	Deiliskipulag	7
3.4	Áfangastaðaáætlun Suðurlands 2018 - 2021	7
4	MATSLÝSING	8
4.1	Matsskylda	9
4.2	Umhverfispættir og áherslur	9
5	KYNNING OG SAMRÁÐ	9
5.1	Umsagnaraðilar	10
5.2	Samráð	10
6	SKIPULAGSFERLI	10

## SKIPULAGSLÝSING

NR.	HÖFUNDUR	DAGS.	RÝNT	DAGS.	SAMÞYKKT	DAGS.
01	Anna Bragadóttir	06.03.2020	Ingibjörg Sveinsdóttir Ásgeir Jónsson	26.3.'20 8.4.'20		

## 1 INNGANGUR

Hér á eftir fer skipulagslýsing fyrir breytingu á Aðalskipulagi Bláskógabyggðar 2015-2027 og fyrir tvö ný deiliskipuög, ásamt matslýsingu til samráðs um umfang og nákvæmni upplýsinga í umhverfisskýrslu.

Fyrirhuguð breyting á aðalskipulagi felur í sér að skilgreina tvö aðskilin afþreyingar- og ferðamannasvæði á Langjökli.

Í nýjum deiliskipulögum, sem ná til sitt hvors íshellisins, verður m.a. gerð grein fyrir fyrirhuguðum framkvæmdum og settir fram skilmálar um landnotkun og landnýtingu, lóðir, byggingar og vernd náttúru- og menningarminja.

Áformað er að gera íshelli í suðurhliðum Langjökuls nálægt innstu Jarlhettu annars vegar, og hins vegar neðarlega á Suðurjökli, til að tryggja viðkomustað fyrir ferðamenn í vélsleðaferðum á jöklinum.

### 1.1 Skipulagslýsing

Gerð skipulagslýsingar er ætlað að tryggja aðkomu almennings og hagsmunaaðila að skipulagsferlinu á fyrstu stigum þess, auka gagnsæi, tryggja betra upplýsingaflæði, skila betri og markvissari skipulagsvinnu og gefa sveitarstjórn og öðrum sem koma að ferlinu betri yfirsýn allt frá fyrstu skrefum.

Samkvæmt 1. mgr. 30. gr. skipulagslaga nr. 123/2010 skal sveitarstjórn taka saman lýsingu á skipulagsverkefni. Í lýsingu skal koma fram hvaða áherslur sveitarstjórn hafi við aðalskipulagsgerðina, upplýsingar um forsendur, fyrirbyggjandi stefnu og fyrirhugað skipulagsferli svo sem um kynningu og samráð við skipulagsgerðina gagnvart íbúum sveitarfélagsins og öðrum hagsmunaaðilum. Samkvæmt 2. mgr. 40. gr. skipulagslaga skal sveitarstjórn einnig taka saman lýsingu við deiliskipulagsgerð þar sem gerð er grein fyrir áherslum sveitarstjórnar við deiliskipulagsgerðina, forsendum og fyrirbyggjandi stefnu. Leita skal umsagnar um lýsingu hjá Skipulagsstofnun og umsagnaraðilum og kynna hana fyrir almenningi.

Í 12.01 tl. í 1. viðauka laga um mat á umhverfisáhrifum nr. 106/2000, segir: „Skíðasvæði, skíðalyftur og kláfar og tengdar framkvæmdir á skíðasvæðum á verndarsvæðum og jöklum“. Framkvæmdin fellur í flokk B sem er tilkynningaskyld framkvæmd til Skipulagsstofnunar sem ákvarðar hvort hún skuli háð mati á umhverfisáhrifum.

Þar sem framkvæmdin er tilkynningaskyld skv. 12.01 tl. í 1. viðauka laga um mat á umhverfisáhrifum nr. 106/2000, er hér einnig sett fram matslýsing og er hún unnin skv. 2. mgr. 6. gr. laga um umhverfismat áætlaða nr. 105/2006 og fjallar um umfang og nákvæmni upplýsinga í umhverfisskýrslu.

Samkvæmt gr. 4.2.2. í skipulagsreglugerð nr. 90/2013 skal sameina gerð skipulagslýsingar og matslýsingar þegar það á við.

Með skipulags- og matslýsingu þessari er íbúum og öðrum hagsmunaaðilum gefinn kostur á að koma með ábendingar og athugasemdir sem snúa að málefnum deiliskipulagsins og aðalskipulagsbreytingarinnar.

## 2 FORSENDUR OG STAÐHÆTTIR

### 2.1 Markmið

Tvö ferðaþjónustufyrirtæki, Straumhvarf ehf. og Skálpi ehf., hafa óskað eftir að gerð verði breyting á aðalskipulagi Bláskógabyggðar og heimild til að leggja fram tillögu að deiliskipulagi með það að markmiðið að fá lóðir fyrir manngerða íshella á austanverðum Langjökli, sem nýttir verða til ferðaþjónustustarfsemi fyrirtækjanna.

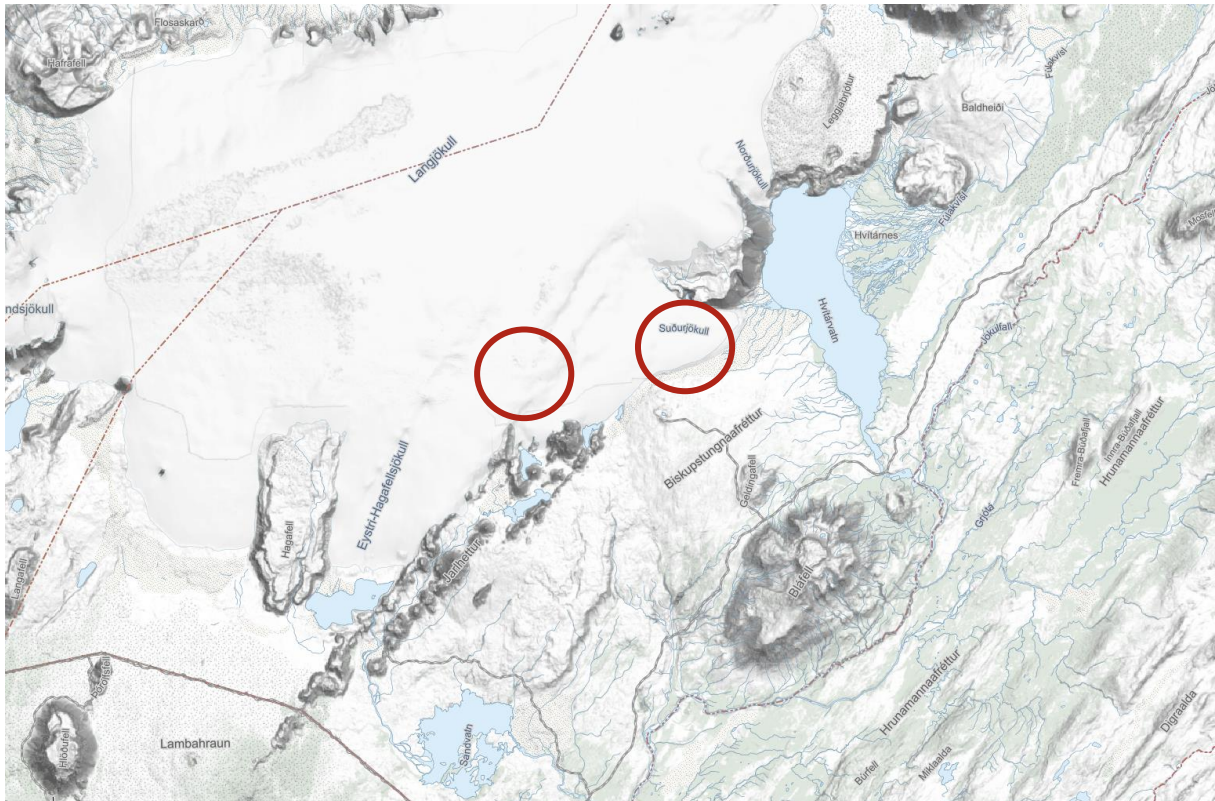
Aðstaða fyrirtækisins Straumhvarfs ehf. er í Geldingarfelli. Undanfarin tvö ár hefur fyrirtækið nýtt sér náttúrulegan íshelli í Langjökli sem viðkomustað með gesti í vélsleðaferðum. Þar sem hann er ekki lengur til staðar og ekki er hægt að tryggja reglulegar ferðir í náttúrulega íshella á svæðinu, telur fyrirtækið nauðsynlegt að útbúa manngerðan íshelli sem hægt er að halda við og nýta fyrir starfsemina.

Fyrirtækið Skálpi ehf. hefur aðstöðu í Skálpanesskála og Geldingarfelli. Mikil eftirspurn er til fyrirtækisins eftir ferðum í íshella en þar sem náttúrulegir íshellar eru að hverfa á svæðinu vegna bráðnunar er vilji til að gera manngerðan öruggan helli fyrir ferðamenn til að koma til móts við eftirspurn. Aðkoma að svæðinu er hugsað á snjó að vetri til um Skálpanesið en frá jöklinum yfir sumartímann.

### 2.2 Skipulagssvæðið

Svæðið sem Straumhvarf óskar eftir er í um 900 m hæð yfir sjó, í suðurhlíðum Langjökuls, nálægt innstu Jarlhettu. Jarlhettur eru hverfisverndaðar og er fyrirhugaður íshellir utan þess.

Svæðið sem Skálpi óskar eftir er í um 600 m hæð yfir sjó, neðarlega á Suðurjökli.



**MYND 1.** Fyrirhugað skipulagssvæði er merkt með rauðum hring. (kort fengið af map.is)

### 3 FYRIRLIGGJANDI STEFNA OG FYRIRHUGUÐ BREYTING

#### 3.1 Landsskipulagsstefna

Svæðið telst til miðhálandis Íslands. Í Landsskipulagsstefnu segir:

*„Sveitarfélög á miðhálandinu útfæri landsskipulagsstefnu um verndun víðerna og náttúrugæða í skipulagsáætlunum sínum. Við skipulagsgerð sveitarfélagaverði þess gætt að mannvirki og umferð um hálandið skerði víðerni og önnur sérkenni og náttúrgæði hálandisins sem minnst. ”*

*„Tryggja þarf aðgang almennings að miðhálandinu án þess að náttúran skaðist.”*

*„Við alla mannvirkjahönnun og framkvæmdir á hálandinu verði jafnframt lögð áhersla á að virðing sé borin fyrir náttúrulegu umhverfi og rýri sem minnst hlut náttúrunnar í heildarmyndinni.”*

Fyrirhugaðar framkvæmdir samræmast Landsskipulagsstefnu þar sem ekki verði að skerða víðerni eða önnur sérkenni hálandisins. Ferðir á jökli hafa ekki áhrif á náttúru að því leyti að ummerki eftir jeppa

og vélsleða eru tiltölulega fljót að mást í burtu á síbreytilegu yfirborði jökulsins. Íshellar hafa mikið aðdráttarafl fyrir ferðamenn en geta verið viðsjárverðir. Með framkvæmdinni er verið að tryggja ferðamönnum örugga upplifun í manngerðum íshelli. Þegar hætt verður að viðhalda íshellinum mun jökullinn sjá um að afmá öll ummerki um hann á fáum árum og því má segja að um afturkræfa framkvæmd sé um að ræða.

### 3.2 Aðalskipulag

Í gildi er Aðalskipulag Bláskógabyggðar 2015-2027 sem tók gildi í maí 2018. Svæðið sem um ræðir er alfarið á jökli og er aðkoma að jöklinum eftir vegi F336 sem tengist vegi nr. 35, Kjalvegi, á Bláfellshálsi.

Í aðalskipulaginu segir:

*„Stefnt er að sjálfbærri nýtingu hálendisins til útivistar og ferðaþjónustu.“*

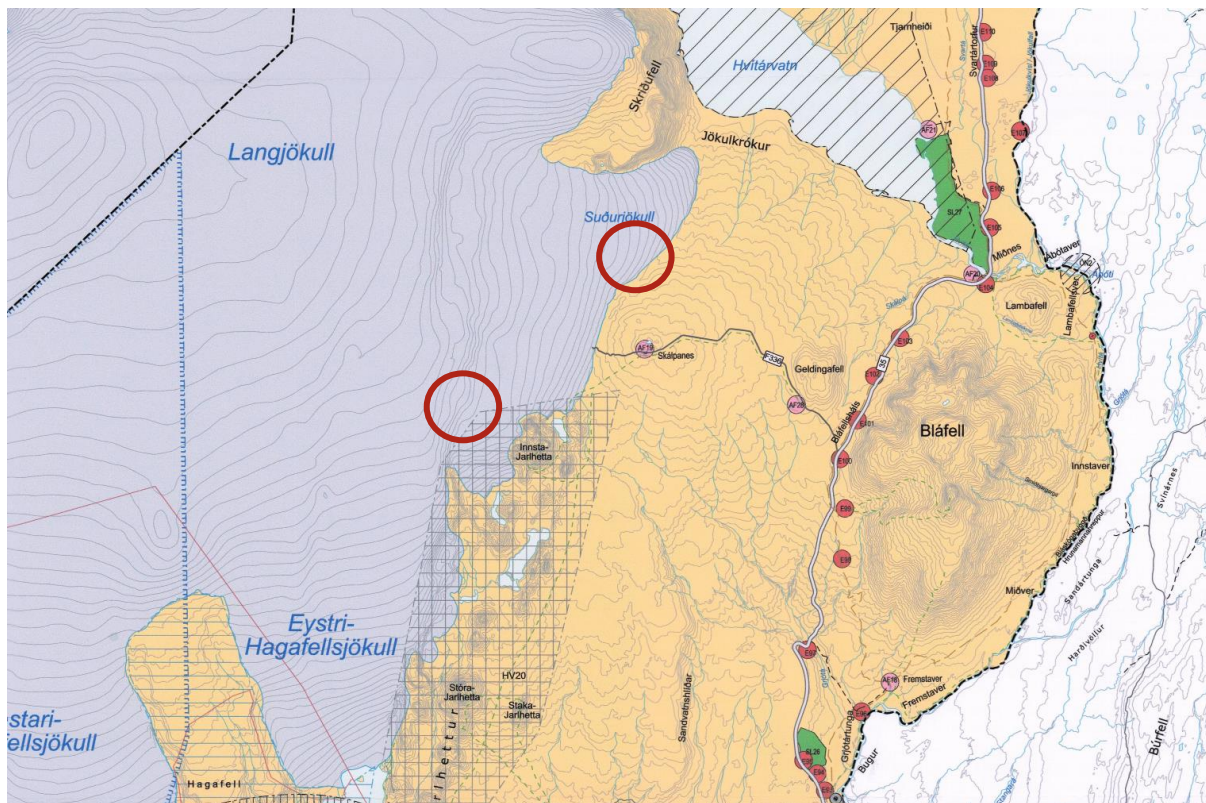
*„Öll mannvirki skulu falla sem best að náttúrulegu umhverfi á hverjum stað [...].“*

*„Fjölga afþreyingarmöguleikum til að ferðamenn dvelji lengur í sveitarfélaginu.“*

*„Við skipulag ferðamannastaða verði hugað sérstaklega að öryggi ferðamanna ásamt greiðum samgöngum og upplýsingum.“*

Fyrirhugaðar framkvæmdir falla vel að stefnu sveitarfélagsins er varðar nýtingu hálendisins til útivistar og eykur komu ferðamanna allt árið um kring. Manngerðir íshellar á þessu svæði falla vel að umhverfi og náttúru á jöklinum og hefur ekki neikvæð áhrif á upplifun ferðamanna þar sem íshellar eru algengir á jöklum. Með manngerðum íshelli er hægt að tryggja öryggi ferðamanna en jafnframt gert það kleift að upplifa undur jökulsins eins og um náttúrulegan íshelli væri að ræða.

Í kafla um Hverfisvernd er gerð grein fyrir HV20 sem er Jarlhettur og nágrenni sem er hverfisverndað vegna einstakra jarðmyndanna og áhersla er á að lágmarka áhrif mannvirkja. Svæðið liggur nokkuð sunnan við fyrirhugaðan íshelli.



**MYND 2.** Hluti Aðalskipulags Bláskógabyggðar 2015-2027, fyrirhuguð skipulagssvæði er afmörkuð með rauðum hring. Syðra svæðið nær þó ekki inn fyrir hverfisverndað svæði.

### 3.3 Deiliskipulag

Ekkert deiliskipulag er til af svæðinu.

### 3.4 Áfangastaðaáætlun Suðurlands 2018 - 2021

*„Ferðarþjónusta á Suðurlandi er sjálfbær þar sem lögð er áhersla á heildræna þróun í sátt við náttúru og samfélag. Ferðarþjónustan er öflug atvinnugrein og samvinna ríkir á milli mismunandi hagsmunaaðila þar sem hugað er að gæðum, upplýsingagjöf og fræðslu“.*

Uppbygging byggir á heildarsýn og jafnvægi í samfélaginu.

*„Til að ná þessu markmiði þarf meðal annars að miða uppbyggingu svæða bæði að íbúum og ferðamönnum í sátt við umhverfi og samfélag þar sem áætlanir eru gerðar til lengri tíma“.*

Ferðarþjónusta styður við menningu og minjavernd.

*„Til að ná þessu markmiði þarf meðal annars að efla og viðhalda menningu og verndun menningarsögulegra minja. Vinna þarf meira með matarmenningu svæðisins. Auka þarf fjölbreytni og styrkja samvinnu á milli ólíkra atvinnugreina á svæðunum, landbúnaðar, sjávarútvegs og ferðarþjónustu svo dæmi séu tekin“.*

Fyrirhugaðar framkvæmdir falla vel að stefnu sem sett er fram í Áfangastaðaáætlun Suðurlands. Uppbygging íshella eykur fjölbreytni í ferðaþjónustu og er í sátt við umhverfið og er afturkræf framkvæmd. Með framkvæmdunum er hægt að tryggja ferðir á jökulinn með áhugaverðum áfangastað allt árið um kring.

## 4 MATSLÝSING

Við breytingu á aðalskipulagi og við gerð deiliskipulagsins skal meta líkleg áhrif af fyrirhuguðum framkvæmdum og skulu eftirfarandi meginatriði koma fram skv. gr. 4.4 í skipulagsreglugerð nr. 90/2013:

- a) „*Lýsing og samanburður á kostum sem til greina koma um þróun byggðar, staðsetningu og útfærslu hennar og einstakra framkvæmda, m.t.t. áhrifa á umhverfið, svo sem með tilliti til sérkenna einstakra svæða og/eða verndargildis. Þetta getur t.d. átt við um tegund landnotkunar, þéttleika byggðar eða stefnu um samgöngur,*
- b) *hvernig tryggt er að tillagan í heild, einstök markmið hennar og framfylgd valdi sem minnstum neikvæðum umhverfisáhrifum. Við mótun tillögu skal tekið tillit til umhverfissjónarmiða og þess gætt að einstök markmið hennar samræmist meginmarkmiðum skipulagstillögunnar og markmiðum reglugerðar þessarar,*
- c) *hvort setja þurfi í aðalskipulagi skilyrði fyrir deiliskipulagsgerð og framkvæmdum á síðari stigum, til að koma í veg fyrir neikvæð áhrif á umhverfið“.*

Umhverfismat áætlana er unnið samhliða skipulagsgerð, með þátttöku skipulagsnefndar. Með því móti nýtist umhverfismatið best í þeim tilgangi að taka tillit til umhverfissjónarmiða og stuðla að óskertum eða bættum umhverfisgæðum fyrir þá sem nýta svæðin.

Umhverfismatinu er ætlað að:

- Nýtast við ákvarðanatöku í skipulagsvinnunni.
- Upplýsa um möguleg umhverfisáhrif stefnunnar.
- Undirbyggja og rökstyðja ákvarðanatöku í skipulagsgerð.
- Aðstoða við val á milli skipulagskosta með samanburði á umhverfisáhrifum þeirra.

Í skipulagsgerðinni er umhverfismat áætlana jafnframt mikilvægt til að tryggja samræmi á milli stefnu- miða í mismunandi málaflokkum skipulagsins og tryggja að umhverfismarkmiðum sveitarfélagsins sé haldið á lofti. Umhverfismatið verður sett fram í umhverfisskýrslu sem fylgir skipulagsgögnunum.



## 4.1 Matsskylda

Þær framkvæmdir sem fyrirhugaðar eru á svæðinu falla undir B flokk í 1. Viðauka laga um mat á umhverfisáhrifum nr. 106/2000 n.t.t. tölulið 12.01; „Skíðasvæði, skíðalyftur og kláfar og tengdar framkvæmdir á skíðasvæðum á verndarsvæðum og jöklum“. Þar með fellur aðalskipulagsbreytingin og deiliskipulagið undir lög nr. 105/2006 um umhverfismat áætlana og mun fylgja skipulagsáætlunum umhverfisskýrsla.

## 4.2 Umhverfisþættir og áherslur

Í umhverfisskýrslu verða skoðuð áhrif á umhverfisþættina sem sýndir eru í töflu 2 og þeir metnir í samræmi við stefnuskjöl og viðmið. Í umhverfisskýrslu verða sett viðmið fyrir hvern umhverfisþátt. Viðmiðin verða sett með tilliti til laga og reglugerða, stefnuskjala sveitarfélagsins ásamt settum markmiðum sveitarfélagsins í samfélags- og umhverfismálum auk viðmiða í opinberum stefnuskjöllum og/eða alþjóðlegum skuldbindingum.

Tafla 1. Umhverfisþættir, helstu matsspurningar og viðmið.

UMHVERFISÞÁTTUR	MATSSPURNINGAR	DÆMI UM VIÐMIÐ
Jarðmyndanir	Mun skipulagið fela í sér áhrif á jarðmyndanir sem njóta verndar eða þykja sérstæðar?	Lög nr. 60/2013 um náttúruvernd. 1. gr. um markmið laganna. 3. gr. um verndarmarkmið fyrir jarðminjar og 61. gr. um sérstaka vernd jarðminja.
Ásýnd og landslag	Mun skipulagið hafa áhrif á ásýnd svæðisins? Mun skipulagið hafa sjónræn áhrif? Mun skipulagið hafa áhrif á náttúrulegt landslag?	Lög nr. 60/2013 um náttúruvernd. 1. gr. um markmið laganna, 3. gr. um verndarmarkmið fyrir landslag. Stefna um svæðið í aðalskipulagi Bláskógabyggðar.
Heilsa og öryggi	Mun skipulagið hafa áhrif á hljóðvist og loftgæði? Mun skipulagið hafa áhrif á lýðheilsu?	Lög nr. 7/1998 um hollustuhætti og mengunarvarnir.

## 5 KYNNING OG SAMRÁÐ

Með kynningu skipulags- og matslýsingar þessarar er umsagnaraðilum, hagsmunaaðilum og almenníngi gefinn kostur á að leggja fram sjónarmið og ábendingar sem að gagni gætu komið. Jafnframt er óskað samráðs við Skipulagsstofnun um umfang og áherslur við mat á umhverfisáhrifum.

Skipulags- og matslýsingin verður kynnt með auglýsingu í blöðum/dreifiritum og á vefsíðu Umhverfis- og tæknisviðs Uppsveita Árnessýslu <http://www.utu.is> og heimasíðu sveitarfélagsins <https://www.blaskogabyggd.is>. Einnig verður skipulagslýsingin aðgengileg á skrifstofu skipulags- og byggingarfulltrúa Dalbraut 12, Laugarvatni. Athugasemdir skulu vera skriflegar og berast skrifstofu sveitarfélagsins eða skrifstofu skipulags- og byggingarfulltrúa, fyrir auglýstan tímafrest.

## 5.1 Umsagnaraðilar

- Skipulagsstofnun
- Umhverfisstofnun
- Atvinnuvega- og nýsköpunarráðuneytið
- Forsætisráðuneytið
- Heilbrigðiseftirlitið
- Veðurstofa Íslands

Eftir atvikum verður leitað eftir umsögnum annarra aðila, þ.á.m. innan stjórnarsýslu sveitarfélagsins og fagstofnana.

## 5.2 Samráð

Á vinnslutíma mun aðalskipulagsbreytingin og deiliskipulagið ásamt umhverfisskýrslu verða kynnt bæði íbúum/almenningi og sveitarstjórn.

## 6 SKIPULAGSFERLI

Meðferð skipulags- og matslýsingar verður skv. skipulagslögum nr. 123/2010.

**TAFLA 1** Drög að skipulagsferlinu ásamt tímasetningum, birt með fyrirvara um breytingar.

MÁNUÐUR	LÝSING
Apríl 2020	Skipulagslýsing tekin fyrir í skipulagsnefnd og send Skipulagsstofnun og umsagnaraðilum til umsagnar. Lýsingin verður jafnframt kynnt almenningi. Gefinn verður tveggja vikna frestur til að skila inn athugasemdum.
Mái	Tillaga að aðalskipulagsbreytingu ásamt umhverfisskýrslu og deiliskipulag tekin til umfjöllunar í skipulagsnefnd, kynnt almenningi og lagðar fyrir sveitarstjórn í kjölfarið.
Mái	Tillaga að aðalskipulagsbreytingu ásamt umhverfisskýrslu og deiliskipulag samþykkt til auglýsingar í sveitarstjórn og send Skipulagsstofnun, sem veitir heimild til auglýsingar, innan 4 vikna. Tillaga auglýst og send til umsagnaraðila. Gefinn verður sex vikna frestur til þess að skila inn athugasemdum.
Ágúst/september	Tillaga að aðalskipulagsbreytingu ásamt umhverfisskýrslu og deiliskipulag afgreiddar í sveitarstjórn, að undangenginni umræðu skipulagsnefndar, með breytingum sem athugasemdir kunna að gefa tilefni til, og send Skipulagsstofnun.
Október	Gildistaka aðalskipulagsbreytingar og deiliskipulags auglýst í B- deild Stjórnartíðinda.