



## LEPPISTUNGUR Í HRUNAMANNAHREPPI

Deiliskipulag fjallasels

14.11.2019



---

VERK: 2775-018 UNNIÐ: IS/ÁJ

**EFLA** VERKFRÆÐISTOFA

+354 412 6000 [efla@efla.is](mailto:efla@efla.is) [www.efla.is](http://www.efla.is)

## Samþykktir

Deiliskipulag þetta, sem kynnt og auglýst hefur verið samkvæmt 40. og 41. gr. skipulagslaga nr. 123/2010, með síðari breytingum, var samþykkt af sveitarstjórn Hrunamannahrepps \_\_\_\_\_

f.h. Hrunamannahrepps

---

Lýsing deiliskipulags var auglýst frá 24. júlí með athugasemdafresti til 14. ágúst 2019.

Deiliskipulagstillagan var kynnt frá \_\_\_\_\_ til \_\_\_\_\_

Deiliskipulagstillagan var auglýst frá \_\_\_\_\_ með athugasemdafresti til \_\_\_\_\_

Auglýsing um gildistöku deiliskipulagsins var birt í B-deild Stjórnartíðinda þann \_\_\_\_\_

## EFNISYFIRLIT

|          |  |           |
|----------|--|-----------|
| <b>1</b> | <b>INNGANGUR</b>   | <b>5</b>  |
| 1.1      | Markmið  | 5         |
| 1.2      | Skipulagsgögn  | 5         |
| <b>2</b> | <b>FORSENDUR</b>   | <b>6</b>  |
| 2.1      | Lýsing svæðis  | 6         |
| 2.2      | Tengsl við aðrar áætlanir og fyrirliggjandi stefna           | 6         |
| 2.2.1    | Landsskipulagsstefna 2015-2026                               | 6         |
| 2.2.2    | Aðalskipulag Hrunamannahrepps 2016-2032                      | 7         |
| 2.2.3    | Deiliskipulag  | 8         |
| 2.2.4    | Þjóðlenda  | 8         |
| 2.2.5    | Fornminjar   | 9         |
| 2.2.6    | Ferðamenn/ferðaþjónusta                                      | 9         |
| 2.2.7    | Velferð til framtíðar - Sjálfbær þróun í íslensku samfélagi. | 10        |
| <b>3</b> | <b>DEILISKIPULAG</b>   | <b>10</b> |
| 3.1      | Lóðir og byggingarskilmálar                                  | 10        |
| 3.2      | Samgöngur  | 11        |
| 3.3      | Veitur   | 11        |
| 3.3.1    | Vatnsból   | 11        |
| 3.3.2    | Fráveita   | 11        |
| 3.3.3    | Rafmagn  | 12        |
| 3.4      | Regnvatn   | 12        |
| 3.5      | Sorp   | 12        |
| <b>4</b> | <b>ALMENNIR BYGGINGARSKILMÁLAR</b>                           | <b>12</b> |
| 4.1      | Hönnun og uppdrættir   | 12        |
| 4.2      | Mæliblöð   | 12        |
| 4.3      | Frágangur lóða og umgengni                                   | 12        |
| <b>5</b> | <b>UMHVERFISÁHRIF</b>  | <b>12</b> |
| 5.1      | Matsspurningar og viðmið                                     | 13        |
| 5.2      | Valkostir  | 14        |
| 5.2.1    | Niðurstaða   | 15        |
| <b>6</b> | <b>SAMRÁÐ OG KYNNING</b>                                     | <b>15</b> |

## 1 INNGANGUR

Hrunamannahreppur vinnur að gerð deiliskipulags fyrir fjallaselið Leppistungur á Hrunamannafrétti. Á staðnum er skáli sem nýttur hefur verið sem leitarmannahús, einnig eldra leitarmannahús og hesthús, ásamt hestagerði. Í deiliskipulaginu verða skilgreindar byggingarheimildir fyrir svæðið og afmörkuð lóð. Skipulagssvæðið er um 5 ha að stærð og innan þess er um 1 ha afþreyingar- og ferðamanna-svæði.

Deiliskipulagið er í samræmi við Aðalskipulag Hrunamannahrepps 2016-2032.

### 1.1 Markmið

Deiliskipulaginu er ætlað að setja ramma utan um starfsemi á svæðinu og viðhald hennar til framtíðar og að framkvæmdir séu í samræmi við samþykkt skipulag.

Markmið með gerð deiliskipulags eru eftirfarandi:

- Skilgreina lóðir fyrir mannvirki og afmarka byggingareiti fyrir frekari uppbyggingu.
- Setja byggingarskilmála þar sem m.a. verður kveðið á um samræmt yfirbragð mannvirkja.
- Útbúa lóðablöð fyrir allar lóðir.

Áhersla er á að öll mannvirki, vatnsból og fráveita sé innan lóðar. Mannvirki skulu falla vel að landslagi og ásýnd svæðisins.

### 1.2 Skipulagsgögn

Skipulagsuppdrættir eru unnir á grunni loftmyndar frá Loftmyndum ehf, kortagrunnum IS50v frá LMÍ, auk grunna sveitarfélagsins. Deiliskipulagsgögn eru unnin í hnitakerfinu ISN93. Skipulagsgögn eru eftirfarandi:

- Deiliskipulagsuppdráttur í mkv. 1:2.000 ásamt skýringaruppdrætti í mkv. 1:6.000 og hluta úr Aðalskipulagi Hrunamannahrepps 2016-2032 í mkv. 1:100.000.
- Greinargerð þessi með skipulags- og byggingarskilmálum og umhverfisskýrslu.

## 2 FORSENDUR

### 2.1 Lýsing svæðis

Leppistungur eru á bakka Kerlingar-  
ár sunnan undir Kerlingaröldu.  
Aðkoma er af vegslóða sem liggur  
um Hrunamannafrétt. Staðurinn  
er skráður í þjóðskrá, landnr.  
166846. Í Leppistungum er 70 m<sup>2</sup>  
hús sem byggt var árið 1987. Einnig  
gamalt leitarannahús (torfkofi).  
Þessi hús eru notuð sem leitar-  
mannahús og fyrir ferðamenn á  
sumrin, einkum hestahópa. Einnig  
er 36 m<sup>2</sup> hesthús og hestagerði við  
það. Gisting er fyrir um 24 gesti.  
Salerni er í sér húsi og rotþró tengd  
því. Vatn er tekið úr læk skammt  
norðaustan svæðisins. Starfsemi er aðallega yfir sumartímann. Mannvirki eru í eigu Hrunamanna-  
hrepps. Staðurinn er í um 500 m h.y.s.



Mynd 1. Skálinn í Leppistungum.

Svæðið er gróið og skv. vistgerðarkortlagningu Náttúrufræðistofnunar eru þar vistlendi, mólendi, votlendi, moslendi og graslendi. Vistgerðir eru runnamýravist, fjalldrapamóavist, mosamóavist, hraungambravist og grasengjavist.

### 2.2 Tengsl við aðrar áætlanir og fyrirbyggjandi stefna

#### 2.2.1 Landsskipulagsstefna 2015-2026

Skipulag miðhálandis Íslands

*„Sveitarfélög á miðhálandinu útfæri landsskipulagsstefnu um verndun víðerna- og náttúrugæða í skipulagsáætlunum sínum. Við skipulagsgerð sveitarfélaga verði þess gætt að mannvirki og umferð um hálandið skerði víðerni og önnur sérkenni og náttúrugæði hálandisins sem minnst. Jafnframt verði kannaðir möguleikar á endurheimt víðerna og náttúrugæða. Til grundvallar stefnumörkun verði lögð kortlagning á umfangi víðerna, vistgerðakort Náttúrufræðistofnunar Íslands og svæði sem njóta verndar vegna náttúrufars. Á svæðum sem flokkast sem víðerni verði svigrúm fyrir takmarkaða mannvirkjagerð, svo sem gönguskála, vegslóða og göngu- og reiðleiðir. Umfangsmeiri mannvirkjagerð verði beint að stöðum sem rýra ekki víðerni hálandisins. Uppbygging ferðamannaáðstöðu verði takmörkuð á miðhálandinu og megináhersla lögð á uppbyggingu á jaðarsvæðum hálandisins og á nokkrum afmörkuðum svæðum við aðalvegi hálandisins. Gengið verði út frá eftirfarandi flokkun og staðsetningu þjónustustaða:*

- *Jaðarmiðstöðvar séu á tilteknum stöðum við meginleiðir inn á hálendið og í jaðri þess.*
- *Hálendismiðstöðvar séu á tilteknum stöðum við meginleiðir um hálendið.*
- *Skálasvæði séu á tilteknum stöðum í góðu vegasambandi.*
- *Fjallasel séu í takmörkuðu vegasambandi og taki mið af hæfilegum dagleiðum göngufólks.*

*Við skipulagsgerð sveitarfélaga verði jafnframt leitað jafnvægis varðandi aðgengi að áhugaverðum stöðum með mismunandi ferðamátum þannig að ferðafólki á vélknúnum farartækjum sé tryggður aðgangur að fjölbreyttum svæðum en jafnframt verði tryggð kyrrlát svæði án umferðar vélknúinna farartækja. Ferðamannaleiðir (gönguleiðir, reiðleiðir og reiðhjólaleiðir) verði eftir því sem kostur er aðskildar frá meginvegakerfi miðhálandisins“.*

### 2.2.2 Aðalskipulag Hrunamannahrepps 2016-2032

Í aðalskipulagi er skálinn skilgreindur sem afþreyingar- og ferðamannasvæði á hálendinu.

#### Afþreyingar- og ferðamannasvæði

Eftirfarandi stefna er í gildandi aðalskipulagi:

- *„Stuðlað verði að bættri nýtingu fjallaskála.*
- *Við skipulag ferðamannasvæða verði hugað sérstaklega að öryggi ferðamanna ásamt greiðum samgöngum og upplýsingum.*
- *Leitað verði eftir nýjum tækifærum á sviði ferðapjónustu ásamt því að nýta þau tækifæri sem fyrir eru.*
- *Bæta þjónustustig á hálendissvæðum.*
- *Unnið verði deiliskipulag og lóðir afmarkaðar, m.a. fyrir skála á hálendinu.*
- *Í deiliskipulagi verði skilgreint umfang og eðli ferðamannasvæða.*
- *Byggingar geta verið á einni til tveim hæðum.*
- *Búið verði í haginn fyrir ferðamenn með gerð bílastæða, göngustíga, upplýsingum, merkingum og eftir atvikum snyrtingum.*

*Þjónustustarfsemi í fjallaseljum getur falist í rekstri gistiskála og tjaldsvæðis auk fræðslu og eftirlits.*

*Við endurgerð bygginga og gerð nýrra bygginga verður metið hvort halda skuli í núverandi ásýnd og yfirbragð svæðis eða hvort horft verði til breyttrar ásýndar, m.a. til að aðlaga mannvirki betur að umhverfi. Gert er ráð fyrir svigrúmi til að viðhalda núverandi mannvirkjum eða reisa ný í þeirra stað. Gera skal ráð fyrir upplýsinga- og snyrtiaðstöðu og að allt að 50 manns geti gist í húsum á hverjum stað.*

*Æskilegt er að fjölga afþreyingarmöguleikum á hálendinu, m.a. til að ferðamenn dvelji lengur í sveitarfélaginu“.*

**TAFLA 1.** Umjöllun úr aðalskipulagi um þjónustu og hugsanlega uppbyggingu.

| NR. | HEITI        | LÝSING  | JÖRÐ     |
|-----|--------------|---|----------|
| AF3 | Leppistungur | Fjallasel - Áningarstaður á göngu- og reiðleiðum. Gistirúm allt að 50. Stærð svæðis allt að 1 ha. | Afréttur |

## Verndarsvæði og minjar

Eftirfarandi stefna er í aðalskipulagi um verndarsvæði og minjar:

- „Stuðlað verði að verndun lands og góðri umgengi.
- Stuðla skal að verndun náttúruminja samhliða því að fólki verði gert kleift að njóta þessara verðmæta.
- Stuðlað verði að frekari verndun náttúruminja í samvinnu við Umhverfisstofnun.
- Skilgreina viðkvæm svæði og tryggja að álag vegna landnýtingar og átroðnings verði undir þolmörkum.
- Skilgreina þarf helstu náttúruþyrirbæri til að stuðla að verndun þeirra.
- Stuðlað verði að endurheimt landgæða.
- Stuðlað verði að því að viðhalda víðernum á hálendinu.
- Mannvirkjagerð leiði til eins lítillar röskunar og kostur er, sérstaklega á hálendi“.

Stór hluti afréttarins er undir hverfisvernd, innan þess svæðis eru m.a, Leppistungur. Helstu ákvæði hverfisverndar eru eftirfarandi:

- „Halda skal framkvæmdum í lágmarki og þess gætt að þær leiði til eins lítillar röskunar og kostur er.
- Röskun vot- og gróðurlendis er óæskileg, en sé það óhjákvæmilegt skal samsvarandi svæði endurheimt“.

Um hverfisverndarsvæðið HV2 Miklumýrar/Töskuver/Ábótaver segir eftirfarandi í aðalskipulaginu: „Óheimilt er að hrófla við votlendi á svæðinu. Sveitarstjórn getur sett takmarkanir á umferð m.a. gangandi og ríðandi fólks um verndarsvæðið. Óheimilt er að fara með hrossarekstur um svæðið utan skilgreindra reiðleiða. Engar framkvæmdir heimilaðar nema að undangengu deiliskipulagi“.

### 2.2.3 Deiliskipulag

Ekkert deiliskipulag er í gildi fyrir svæðið.

### 2.2.4 Þjóðlenda

Stór hluti hálendis í Hrunamannahreppi er þjóðlenda. Þjóðlendur eru landsvæði þar sem íslenska ríkið er eigandi lands og hvers konar landsréttinda og hlunninda sem ekki eru háð einkaeignarrétti. Um þjóðlendur gilda lög nr. 58/1998 um þjóðlendur og ákvörðun marka eignarlanda, þjóðlendna og afrétta. Forsætisráðherra fer með málefni þjóðlendna. Ráðherra til aðstoðar við stjórn og ráðstöfun réttinda innan þjóðlendna er samstarfsnefnd um málefni þjóðlendna. Samkvæmt 3. gr. laganna má enginn hafa afnot af þjóðlendu fyrir sjálfan sig, þar með talið að reisa þar mannvirki, gera jarðrask, nýta hlunnindi,



vatns- og jarðhitaréttindi án leyfis. Til að nýta land og landsréttindi innan þjóðlendu þarf leyfi hlutað-eigandi sveitarstjórnar sem og forsætisráðuneytisins sé nýting heimiluð til lengri tíma en eins árs. Ef um er að ræða nýtingu vatns- og jarðhitaréttinda, námur og önnur jarðefni innan þjóðlendu þarf leyfi forsætisráðherra nema mælt sé fyrir um annað í lögum.

Einstaklingar, sveitarfélög eða aðrir lögaðilar geta átt svokölluð takmörkuð eignarréttindi innan þjóðlendna. Þjóðlendulög raska ekki slíkum réttindum. Samkvæmt 5. gr. laganna skulu þeir sem hafa nýtt land innan þjóðlendna sem afrétt fyrir búfenað, eða haft þar önnur hefðbundin not sem afréttareign fylgja, halda þeim rétti í samræmi við ákvæði laga þar um. Afréttur er skv. 1. gr. laganna landsvæði utan byggðar sem að staðaldri hefur verið notað til sumarþeirrar fyrir búfé. Hið sama gildir um önnur réttindi sem menn færa sönnur á að þeir eigi.

### 2.2.5 Fornminjar

Aðalskráningu fornminja hefur ekki farið fram á Hrunamannafrétti. Finnist áður ókunnar minjar ber að tilkynna fundinn til Minjastofnunar Íslands svo fljótt sem auðið er skv. 24. gr. laga um menningarminjar nr. 80/2012. Óheimilt er að hrófla við minjum án heimildar Minjastofnunar. Engar þekktar minjar eru innan skipulagssvæðisins.

### 2.2.6 Ferðamenn/ferðaþjónusta

Ferðamenn á Hrunamannafrétti eru einkum í hestaferðum eða aka vegslóða á afréttinum. Í Kerlingarfjöllum og nágrenni þeirra er fjölþættari afþreying, ferðamenn eru í göngu- eða hestaferðum eða akandi og ganga þá einnig um svæðið.

Ferðamálastofa hefur kortlagt „Auðlindir íslenskrar ferðaþjónustu“. Í verkefninu voru, með aðstoð heimafólks, kortlagðir staðir þar sem upplifa má staðbundna og einstaka eiginleika í náttúrufari eða menningu. Skráningin gefur vísbendingar um sérkenni svæða sem hugsanlega má nýta<sup>1</sup>. Þeir staðir sem eru í nágrenni skálans eru eftirtaldir: Búðarárfoss í Búðará, Kerlingargljúfur, nokkrir jöklar í Kerlingarfjöllum og náttúrulaug þar. Ásgarðsgljúfur.

Þó takmarkaður aðgangur sé af Kjalvegi, yfir á Hrunamannafrétt, sýnir talning þar vel aukna umferð inn á hálendinu. Auk þess er aðkoma að Kerlingarfjöllum af Kjalvegi og þaðan er hægt að aka niður Hrunamannafrétt, beggja vegna Kerlingarfjalla.

**TAFLA 2.** Meðalumferð á Kjalvegi og Kerlingarfjallavegi á dag yfir sumartímann (SDU). Heimild: Vegagerðin.

| ÁR   | KJALVEGUR MILLI HAGAVATNSVEGAR OG HVÍTÁRNESLEIÐAR (SDU) | KJALVEGUR FRÁ HVÍTÁRNESLEIÐ AÐ KERLINGARFJALLAVEGI (SDU) | KERLINGARFJALLAVEGUR FRÁ KJALVEGI AÐ SKÁLA (SDU) |
|------|---|--|--|
| 2018 | 178   | 97   | 50   |
| 2017 | 176   | 96   | 49   |
| 2016 | 181   | 90   | 46   |
| 2015 | 164   | 82   | 42   |
| 2014 | 159   | 80   | 41   |

<sup>1</sup> (Ferðamálastofa 2015).

| ÁR   | KJALVEGUR MILLI HAGAVATNSVEGAR OG HVÍTÁRNESLEIÐAR (SDU) | KJALVEGUR FRÁ HVÍTÁRNESLEIÐ AÐ KERLINGARFJALLAVEGI (SDU) | KERLINGARFJALLAVEGUR FRÁ KJALVEGI AÐ SKÁLA (SDU) |
|------|---|--|--|
| 2013 | 159   | 80   | 41   |
| 2012 | 101   | 82   | 42   |
| 2011 | 129   | 105  | 54   |
| 2010 | 102   | 83   | 43   |
| 2005 | 98  | 98   | 31   |
| 2000 | 89  | 89   | 28   |

Undanfarin ár hefur verið seld gisting í nokkrum skálum á Hrunamannafrétti og hefur gestum farið fjölgandi, skv. upplýsingum frá rekstraraðilum. Ekki liggja þó fyrir tölur um fjölda gistinguátta.

### 2.2.7 Velferð til framtíðar - Sjálfbær þróun í íslensku samfélagi.

- Kafli 2, Hreint og heilnæmt ferskvatn. Allir íbúar landsins eigi kost á nægu heilnæmu vatni til neyslu og annarra nytja. Mengun í ám og vötnum verði svo lítil að hún hafi ekki áhrif á vistkerfi ferskvatns, fiskgengd eða útivistargildi.
- Kafli 5, Útivist í sátt við náttúruna. Tekið verði tillit til útivistargildis svæða við skipulag og ákvarðanir um landnýtingu.
- Kafli 7, Vernd lífríkis Íslands. Viðhaldið verði fjölbreytileika tegunda og vistgerða.
- Kafli 8, Vernd sérstæðra jarðmyndana. Fjölbreytni jarðmyndana verði varðveitt með því að vernda þær sem eru sérstakar eða einstakar á svæðis-, lands- eða heimsvísu.
- Kafli 9, Vernd víðerna. Tryggt verði að stór samfelld víðerni verði áfram að finna í óbyggðum Íslands.
- Kafli 13, Minnkun og bætt meðhöndlun úrgangs. Dregið verði úr myndun úrgangs og stuðlað að endurvinnslu.
- Kafli 17, Vernd líffræðilegrar fjölbreytni. Öll nýting náttúrunnar fari fram á sjálfbæran hátt. Við framkvæmdir verði neikvæðum áhrifum á vistkerfi haldið í lágmarki.

## 3 DEILISKIPULAG

Í deiliskipulaginu er gerð grein fyrir núverandi og nýjum mannvirkjum. Afmörkuð er ein lóð.

### 3.1 Lóðir og byggingarskilmálar

Afmörkuð er lóð sem kallast Leppistungur og hefur landnúmerið 166846. Lóðin er 5,0 ha og verður stofnuð út úr þjóðlendunni Hrunamannafréttur. Innan lóðar er allt að 1 ha svæði skilgreint sem afþreyingar- og ferðamannasvæði. Innan hennar er 70 m<sup>2</sup> hús sem byggt var árið 1987. Húsið er nýtt fyrir gistingu. Einnig er þarna gamalt leitarmannahús (torfkofi) sem hefur verið endurbyggt og 36 m<sup>2</sup> hesthús og hestagerði við það. Salerni er í sér húsi og rotþró tengd því. Vatn er tekið úr læk skammt frá

Innan byggingareits B1 er heimilt að stækka núverandi gistaðstöðu um allt að 100 m<sup>2</sup> og byggja nýtt hús allt að 100 m<sup>2</sup>. Gisting getur verið fyrir allt að 50 gesti. Heimilt er að stækka hesthús í allt að 100 m<sup>2</sup>. Hámarks byggingarmagn á byggingareit B1 er 370 m<sup>2</sup>. Mænishæð getur verið allt að 5,5 m m.v. gólfkóta. Heimilt er að vera með salerni í viðbyggingu/nýjum skála.

Innan byggingareits B2 er gamalt leitarmannahús, torfkofi. Húsið hefur verið endurbyggt. Heimilt er að viðhalda núverandi mannvirki og skal það gert í samráði við Minjastofnun Íslands.

Núverandi byggingar standa næst í um 7 m fjarlægð frá Kerlingará. Ekki verður byggt nær ánni en það og tryggður umferðaréttur gangandi fólks með ánni.

Byggingarefni er frjálst en leitast skal við að nota byggingarefni sem þarfnast lítils viðhalds. Gæta skal samræmis í útliti og litavali allra bygginga á staðnum. Mannvirki skulu felld að landi eftir því sem hægt er.

Innan lóðarinnar er hólf fyrir hesta. Ekki er heimilt að beita hrossum á svæðinu heldur skal hey flutt úr byggð, af öruggum svæðum m.t.t. sauðfjárveikivarna. Afgangs hey skal notað til uppgræðslu á svæðinu í samráði við Landgræðslufélag Hrunamanna og Landgræðsluna.

### 3.2 Samgöngur

Aðkoma er af vegslóða sem liggur um Hrunamannaafrétt. Bílastæði eru við skálann og eru sýnd á uppdrætti til viðmiðunar. Aðkoma er um vað á Kerlingará. Skoðað verður hvort þörf sé á göngubrú yfir ána og er líkleg staðsetning sýnd á uppdrætti. Reiðleið liggur um svæðið og er hún einnig sýnd á uppdrætti.

### 3.3 Veitur

#### 3.3.1 Vatnsból

Núverandi vatnsból er sýnt á uppdrætti og er afmarkað vatnsverndarsvæði umhverfis það. Öflun neysluvatns og frágangur vatnsveitu skal vera í samræmi við reglugerð um neysluvatn nr. 536/2001 og reglugerð um varnir gegn mengun vatns nr. 796/1999 m.s.br.

#### 3.3.2 Fráveita

Núverandi rotþró er sýnd á uppdrætti. Rotþró skal samnýtt fyrir öll mannvirki eftir því sem þarf og við verður komið, auk þess sem tryggja skal gott aðgengi til tæmingar. Frágangur og gerð rotþróa og frárennislagna skal vera í samráði við Heilbrigðiseftirlit Suðurlands. Um fráveitu gildir reglugerð um fráveitur og skólp nr. 798/1999, með síðari breytingum.

### 3.3.3 Rafmagn

Rafmagn er framleitt með rafstöð og um 4 kV vindrafstöð. Einnig er heimilt að vera með sólarcellu, allt að 100 m<sup>2</sup> að stærð. Heimilt er að rafvæða skálana ef rafstrengur verður lagður um afréttinn.

### 3.4 Regnvatn

Bent er á þann kost að veita vatni af húspökum beint niður í jarðveginn. Koma má fyrir malarpúða undir yfirborði, sem getur tekið við yfirborðsvatni í rigningum og leysingum þannig að yfirborðsvatn seytli smám saman út í jarðveginn og niður í grunnvatnið. Notast má við hefðbundnar þakvatnslagnir við að beina vatninu að malarpúðanum.

### 3.5 Sorp

Á staðnum skal vera aðstaða til flokkunar og geymslu sorps. Rúlluplasti skal safnað sér. Sorp skal flutt til byggða til endurvinnslu. Skipulag sorpmála fer eftir reglum sveitarfélagsins hverju sinni.

## 4 ALMENNIR BYGGINGARSKILMÁLAR

### 4.1 Hönnun og uppdrættir

Húsagerðir eru frjálssar að öðru leyti en því sem mæliblöð, skilmálar þessir, byggingarreglugerð og aðrar reglugerðir segja til um. Á aðaluppdráttum skal sýna skipulag lóðar í aðalatriðum og fyrirkomulag bygginga á lóðinni. Þakform og mænisstefna er frjálst en gæta skal að innbyrðis samræmi.

### 4.2 Mæliblöð

Á mæliblöðum skal sýna stærðir lóða, lóðamörk, byggingareiti húsa og bílastæði. Þá skal sýna skipulag og frágang lóða.

### 4.3 Frágangur lóða og umgengni

Þess skal gætt að spilla ekki eða raska landi að óþörfu. Umgengni skal vera til fyrirmyndar og skal halda svæðinu sem snyrtilegustu. Að framkvæmdum loknum skal aðlaga land að landinu umhverfis og færa í sem upprunalegast horf. Nýta má svarðlag, sem fellur til við framkvæmdir, til uppgræðslu lítt gróinna svæða í nágrenni skálans.

## 5 UMHVERFISÁHRIF

Deiliskipulagið fellur ekki undir lög um umhverfismat áætlana nr. 105/2006, þar sem ekki er mörkuð stefna er varðar leyfisveitingar til framkvæmda sem tilgreindar eru í lögum um mat á umhverfisáhrifum nr. 106/2000.

Við gerð deiliskipulags skal, skv. gr. 5.4. í skipulagsreglugerð nr. 90/2013, meta líkleg áhrif af fyrirhug- uðum framkvæmdum og starfsemi á aðliggjandi svæði og einstaka þætti áætlunarinnar sjálfrar svo sem á vistkerfi, auðlindir, landslag, ásynd, útsýni, hljóðvist, loftgæði o.fl. umhverfisþætti eftir því sem efni skipulagsins gefur tilefni til.

Við mat á umhverfisáhrifum er notast við þá skilgreiningu á vægi áhrifa sem koma fram í leiðbeiningum Skipulagsstofnunar um flokkun umhverfisþátta, viðmið, einkenni og vægi. Þar eru umhverfisáhrif skilgreind sem: „*Samheiti fyrir samfélag, heilbrigði manna, dýr, plöntur, líffræðilega fjölbreytni, jarðveg, jarðmyndanir, vatn, loft, veðurfar, eignir, menningararfleifð, þ.m.t. byggingarsögulegar og fornleifafræðilegar minjar, og landslag og samspil þessara þátta*“<sup>2</sup>. Þegar breytingar verða á umhverfinu af mannavöldum er talað um umhverfisáhrif. Matinu er ætlað að upplýsa um möguleg áhrif af stefnu skipulagsins og aðstoða með því við val á heppilegasta kostinum.

**TAFLA 3.** Skilgreining á vægi umhverfisáhrifa.

| SKILGREININGAR FYRIR ÁHRIF Á UMhverfisþætti |    |
|---|----|
| Stefnan hefur jákvæð áhrif.                 | +  |
| Stefnan hefur óveruleg áhrif.               | <> |
| Stefnan hefur neikvæð áhrif.                | -  |
| Stefnan hefur óviss áhrif.                  | ?  |
| Stefnan hefur engin áhrif.                  | 0  |

## 5.1 Matsspurningar og viðmið

Stefna deiliskipulagsins og líkleg áhrif hennar verða metin út frá þáttum í eftirfarandi töflu:

**TAFLA 4.** Umhverfisþættir, matsspurningar og viðmið.

| UMhverfisþáttur       | MATSSPURNING   | VIÐMIÐ   |
|-----------------------|--|--|
| Jarðmyndanir          | Hefur skipulagið áhrif á jarðmyndanir sem njóta verndar eða þykja sérstæðar?                                     | Lög um náttúruvernd nr. 60/2013, áhersla á 61. gr.<br>Landsskipulagsstefna 2015-2026.  |
| Gróður og dýralíf     | Hefur skipulagið áhrif á gróður og dýralíf?  | Lög um náttúruvernd nr. 60/2013, áhersla á 61 og 62. gr.<br>Vistgerðakortlagning Náttúrufræðistofnunar.                                  |
| Ásynd og landslag     | Hefur skipulagið áhrif á ásynd svæða?<br>Hefur skipulagið áhrif á landslag?<br>Hefur skipulagið áhrif á víðerni? | Lög um náttúruvernd nr. 60/2013, 69. gr.<br>Landsskipulagsstefna 2015-2026.  |
| Samfélag              | Hefur skipulagið áhrif á atvinnu í sveitarfélaginu?<br>Hefur skipulagið áhrif á notkun svæða til útivistar?      | Velferð til framtíðar – Sjálfbær þróun í íslensku samfélagi.<br>Stefna um landnotkun í aðalskipulagi.<br>Landsskipulagsstefna 2015-2026. |
| Minjar / Verndarsvæði | Hefur skipulagið áhrif á fornminjar?<br>Hefur skipulagið áhrif á náttúru- minjar eða verndarsvæði?               | Lög nr. 80/2012 um menningar- minjar.<br>Landsskipulagsstefna 2015-2026.   |
| Náttúruvá og öryggi   | Er hættu á náttúruvá á svæðinu?<br>Er hættu á mengun af völdum stefnunnar?                                       | Landsskipulagsstefna 2015-2026.  |

<sup>2</sup> (Skipulagsstofnun 2007).

## 5.2 Valkostir

Í umhverfismati áætlana ber að fjalla um svokallaðan núll-kost og bera stefnu skipulagsins saman við hann, eftir því sem við á. Núll kostur „felur í sér lýsingu á ástandi umhverfisins, eins og búast má við að það þróist ef ekki kemur til framfylgdar áætlunarinnar. Í einhverjum tilfellum getur samanburður við núll-kostinn falist í samanburði við framfylgd gildandi áætlunar<sup>3</sup>“.

Bornir eru saman þeir valkostir sem fjallað er um hér að aftan og lagt mat á hvort áhrifin séu talin jákvæð, óveruleg, neikvæð eða óviss.

Eftirfarandi valkostir eru bornir saman:

- **Uppbygging skv. deiliskipulagstillögu.** Heimilt er að stækka núverandi gístaðstöðu um allt að 100 m<sup>2</sup> eða byggja nýtt hús allt að 100 m<sup>2</sup>. Gisting getur verið fyrir allt að 50 gesti. Heimilt er að stækka hestús í allt að 100 m<sup>2</sup>.
- **Núll kostur – núverandi staða.** Á svæðinu eru tveir gístaðir, gamalt leitarmannahús og hesthús, ásamt hestagerði.

### Samanburður

**Uppbygging skv. deiliskipulagstillögu.** Engar þekktar jarðmyndanir, sem njóta verndar, eru innan skipulagssvæðisins. Uppbygging hefur alltaf einhver áhrif á gróður þó ekki sé um mikinn gróður að ræða. Hafa ber í huga þrátt fyrir hátt verndargildi ákveðinna vistgerða, s.s. grasengjavistar (L9.5) og Runnamýrarvistar (L8.5) þá eru þær vistgerðar taldar allútbreiddar eða úbreiddar en ávallt skal haft í huga að raska gróðri sem minnst. Hrossum verður ekki beitt á svæðinu heldur verður hey flutt úr byggð. Áhrif á gróður og dýralíf eru metin óveruleg/neikvæð. Svæðið hefur þegar byggst upp og eru mannvirki alla jafnan sýnileg að einhverju leyti. Þó fyrirhuguð uppbygging teljist ekki umfangsmikil þá breytir hún alltaf ásýnd svæða. Uppbygging eða umferð í kjölfar hennar er ekki metin það umfangsmikil að hún skerði víðerni. Áhrif á ásýnd og landslag eru metin neikvæð. Frekari uppbygging hefur jákvæð áhrif á atvinnu og eflir möguleika til útivistar, bæði göngu- og hjóla- og hestaferða, auk þess að bæta þjónustu við þá sem fara um svæðið. Áhrif á samfélag eru metin jákvæð. Engar þekktar minjar eru á svæðinu. Ekki er talin hætta á mengun vegna stefnunnar.

**Núll kostur.** Engar þekktar jarðmyndanir, sem njóta verndar, eru innan skipulagssvæðisins. Engin áhrif á gróður og dýralíf. Svæðið hefur þegar byggst upp og eru núverandi mannvirki sýnileg að einhverju leyti. Áhrif á ásýnd og landslag eru neikvæð. Núverandi starfsemi skapar atvinnu í sveitarfélaginu og fyrir hendi eru möguleikar til útivistar, bæði göngu- og hestaferða. Áhrif á samfélag eru jákvæð. Engin áhrif á minjar og ekki er talin hætta á mengun vegna stefnunnar.

|  | JARÐ-<br>MYNDANIR | GRÓÐUR<br>OG DÝRALÍF | ÁSÝND OG<br>LANDSLAG | SAMFÉLAG | MINJAR,<br>VERNDARSVÆÐI | NÁTTÚRUVÁ<br>OG ÖRYGGI |
|--|-------------------|----------------------|----------------------|----------|-------------------------|------------------------|
| Uppbygging skv.<br>deiliskipulagstillögu | 0                 | <>                   | -                    | +        | 0                       | 0                      |
| Núll kostur                              | 0                 | <>                   | -                    | +        | 0                       | 0                      |

<sup>3</sup> (Skipulagsstofnun 2007).

### 5.2.1 Niðurstaða

Eitt af markmiðum í aðalskipulagi er að unnið verði deiliskipulag og afmarkaðar lóðir fyrir alla skála á hálendinu. Stefna deiliskipulagsins fellur vel að þessum markmiðum.

Gert er ráð fyrir að mannvirkjagerð leiði til eins lítillar röskunar svæðisins og mögulegt er og að land verði lagfært að framkvæmdum loknum og aðlagð að landi umhverfis. Allt hey verður flutt úr byggð svo ekki er um beit hrossa að ræða.

Í samræmi við landsskipulagsstefnu er gert ráð fyrir takmarkaðri mannvirkjagerð og staðurinn er að stærstum hluta að þjónusta þá sem kjósa að fara ríðandi um Hrunamannaafrétt.

Með frekari uppbyggingu er líklegt að ferðamönnum á svæðinu fjölgi. Sveitarfélagið metur það svo að með uppbyggingu ferðapjónustu á hálendinu sé verið að beina ferðamönnum á ákveðin svæði þar sem þjónusta er að fá og jafnvel upplýsingagjöf. Með því sé stuðlað að betri umgengni um hálendið og vernd viðkvæmari svæða. Fjöldi gesta sem getur gist í hverjum skála takmarkar að einhverju leyti fjölda ferðamanna á svæðinu. Áhrif af fjölgun ferðamanna verða að stórum hluta í næsta nágrenni skálans.

Hægt er að draga úr áhrifum á landslag og ásýnd með því að útlit mannvirkja sé samræmt og litaval sé þannig að þau falli vel að landinu umhverfis.

## 6 SAMRÁÐ OG KYNNING

Haft hefur verið samráð við Forsætisráðuneytið þar sem skálinn er innan þjóðlendu. Einnig hefur verið haft samráð við núverandi rekstraraðila.

Lýsing deiliskipulags var auglýst frá 24. júlí með athugasemdafresti til 14. ágúst 2019. Umsagnir bárust frá Forsætisráðuneytinu, Umhverfisstofnun, Landgræðslunni, Heilbrigðiseftirliti Suðurlands, Vegagerðinni, Landvernd, Náttúrufræðistofnun og Skipulagsstofnun.

Deiliskipulagstillagan verður auglýst skv. 41. gr. skipulagslaga nr. 123/2010 og send til eftirfarandi umsagnaraðila:

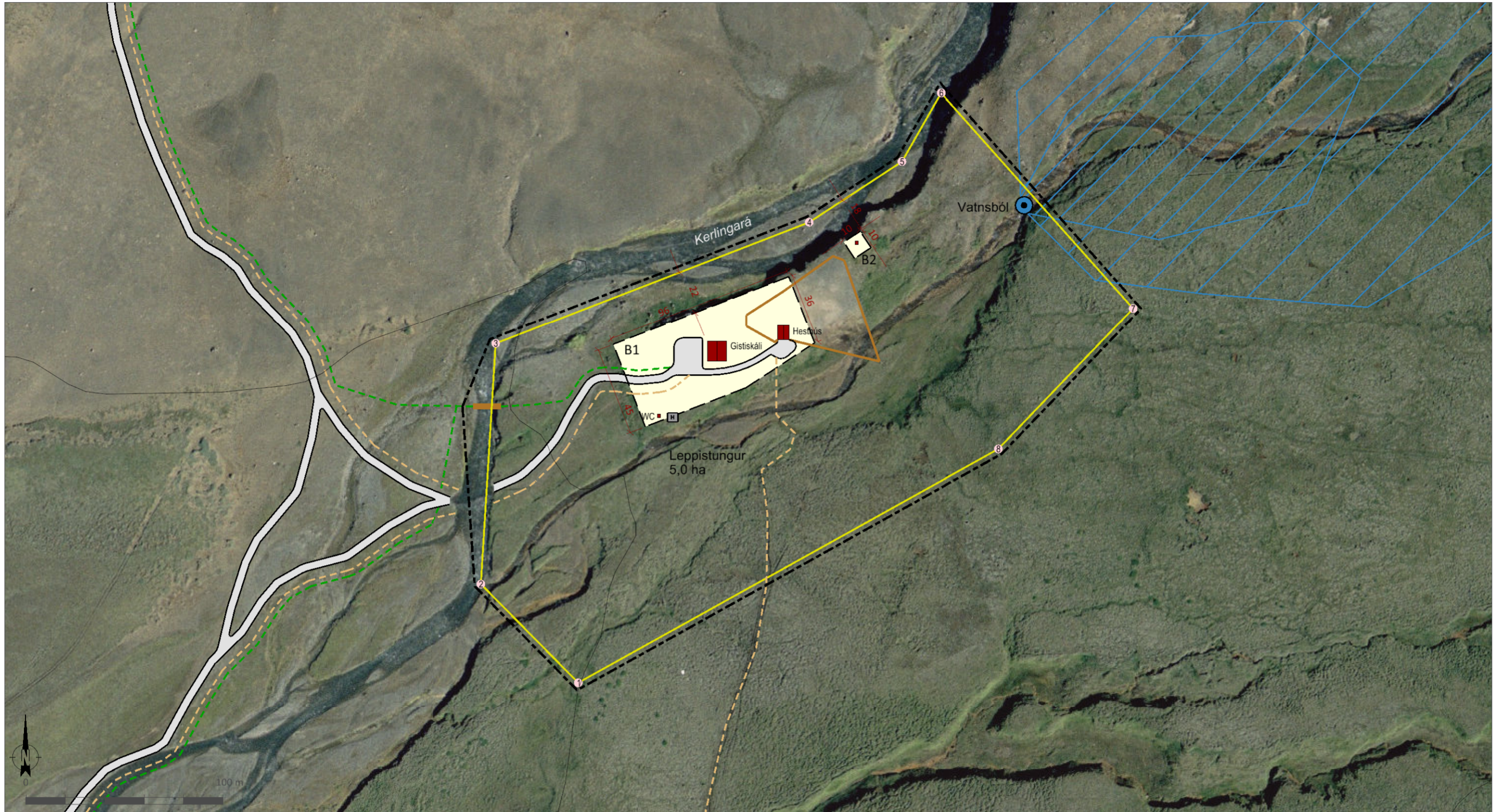
Forsætisráðuneytið  
Umhverfisstofnun  
Heilbrigðiseftirlit Suðurlands  
Vegagerðin  
Minjastofnun  
Náttúrufræðistofnun Íslands  
Landgræðslan  
Skipulagsstofnun  
Ferðamálastofa



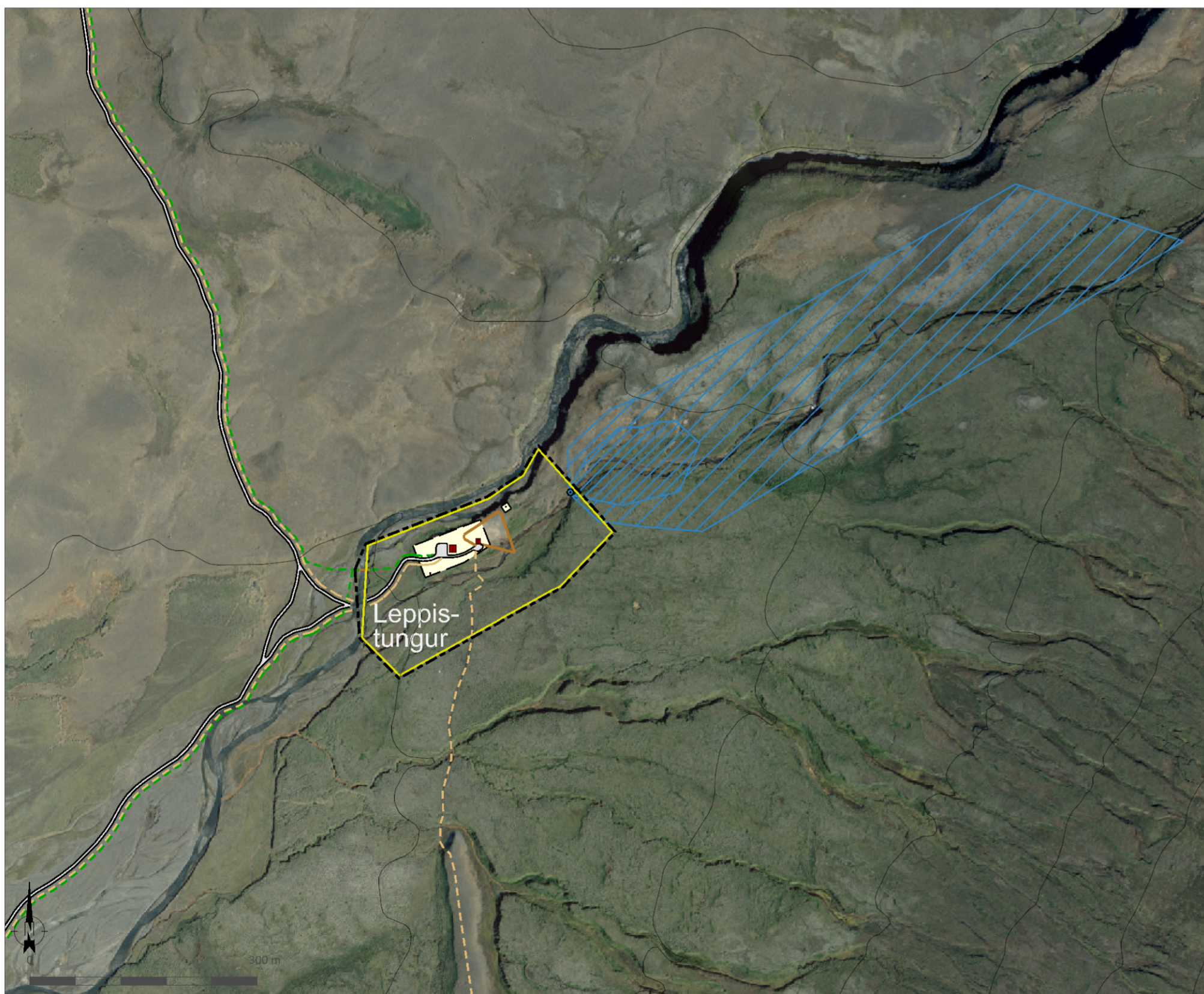


# LEPPISTUNGUR Í HRUNAMANNAREPPI

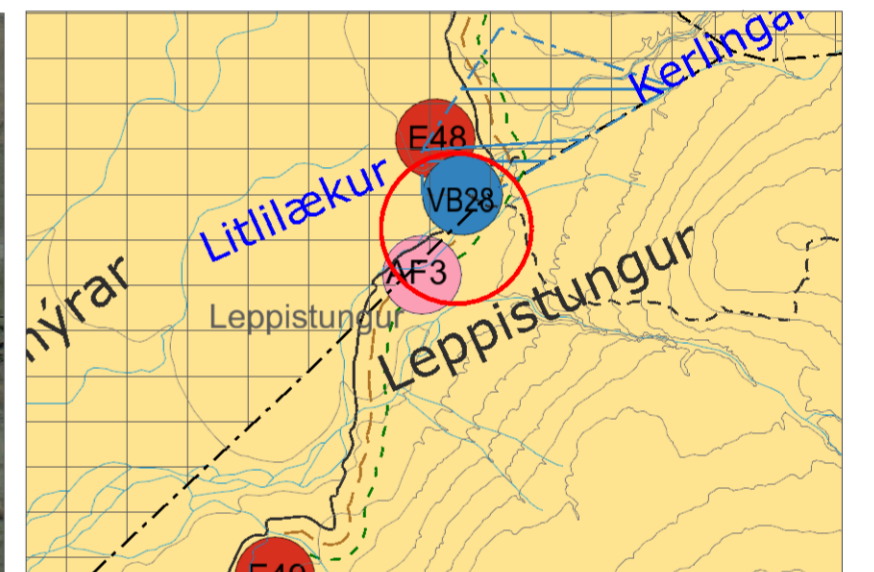
## Deiliskipulag fjallasels



Deiliskipulagsuppráttur í mkv. 1:2.000.



Skýringaruppráttur í mkv. 1:6.000.



Aðalskipulag Hrunamannahrepps 2016-2032, afréttur. Mkv. 1:100.000.

| SKÝRINGAR               | HNIT LÓÐAR Í ISN93     |
|-------------------------|------------------------|
| Lóðamörk                | Nr. Norður Austur      |
| Byggingareitur          | 1, 476694.35,447796.70 |
| Hús núverandi           | 2, 476644.91,447846.85 |
| Hnit lóðar              | 3, 476652.43,447969.16 |
| Vegir og bílastæði      | 4, 476811.62,448030.91 |
| Gönguleið               | 5, 476858.72,448061.71 |
| Göngubrú                | 6, 476878.66,448096.64 |
| Reiðleið                | 7, 476976.33,447987.02 |
| Hestagerði              | 8, 476907.89,447915.49 |
| Vatnsból                |                        |
| Vatnsvernd - grannsvæði |                        |
| Vatnsvernd - fjarsvæði  |                        |
| Hreinsivirki            |                        |
| Skipulagssvæði          |                        |

### SKIPULAGSGÖGN

Deiliskipulagsuppráttur í mkv. 1:2.000.  
Skýringaruppráttur í mkv. 1:6.000.  
Greinargerð með forsendum og skipulagsskilmálum

KORTAGRUNNAR  
Loftmynd og hæðarlínur frá Loftmyndum ehf.

Skipulagslýsing var auglýst frá 24. júlí til 14. ágúst 2019.

Deiliskipulagstillagan var kynnt frá \_\_\_\_\_ til \_\_\_\_\_

Deiliskipulagstillagan var auglýst frá \_\_\_\_\_ til \_\_\_\_\_

Deiliskipulag þetta sem kynnt og auglýst hefur verið skv. 41. gr. skipulagslaga nr. 123/2010, með síðari breytingum, var samþykkt af sveitarstjórn Hrunamannahrepps \_\_\_\_\_

F.h. sveitarstjórnar Hrunamannahrepps \_\_\_\_\_

Deiliskipulagstillagan öðlast gildi með auglýsingu í B-deild Stjórnartíðinda \_\_\_\_\_

### BYGGINGARSKILMÁLAR

Innan byggingareits B1 er heimilt að stækka núverandi gistaðstöðu um allt að 100 m<sup>2</sup> og byggja nýtt hús allt að 100 m<sup>2</sup>. Gisting getur verið fyrir allt að 50 gesti. Heimilt er að stækka hesthús í allt að 100 m<sup>2</sup>. Mænishæð getur verið allt að 5,5 m m.v. gólfkóta. Heimilt er að vera með salerni í viðbyggingu/nýjum skála.

Innan byggingareits B2 er gamall torfkofi sem hefur verið endurbyggður. Heimilt er að viðhalda honum í samráði við Minjastofnun Íslands.

## LEPPISTUNGUR

### Deiliskipulag

|  |                   |                  |
|--|-------------------|------------------|
|  | Verk: 2775-018    | Dags: 14.11.2019 |
|  | Mkv. 1:2.000 í A2 | Breytt:          |
|  | Unnið: IS         | Rýnt: ÁJ         |
|  | Samþykkt:         | <b>TILLAGA</b>   |