



HEIÐARÁ Í HRUNAMANNAHREPPI

Deiliskipulag fjallasels

14.11.2019



VERK: 2775-018 UNNIÐ: IS/ÁJ

EFLA VERKFRÆÐISTOFA

+354 412 6000 efla@efla.is www.efla.is

Samþykktir

Deiliskipulag þetta, sem kynnt og auglýst hefur verið samkvæmt 40. og 41. gr. skipulagslaga nr. 123/2010, með síðari breytingum, var samþykkt af sveitarstjórn Hrunamannahrepps _____

f.h. Hrunamannahrepps

Lýsing deiliskipulags var auglýst frá 24. júlí með athugasemdafresti til 14. ágúst 2019.

Deiliskipulagstillagan var kynnt frá _____ til _____

Deiliskipulagstillagan var auglýst frá _____ með athugasemdafresti til _____

Auglýsing um gildistöku deiliskipulagsins var birt í B-deild Stjórnartíðinda þann _____

EFNISYFIRLIT

1	INNGANGUR	5
1.1	Markmið	5
1.2	Skipulagsgögn	5
2	FORSENDUR	6
2.1	Tengsl við aðrar áætlanir og fyrirliggjandi stefna	6
2.1.1	Landsskipulagsstefna 2015-2026	6
2.1.2	Aðalskipulag Hrunamannahrepps 2016-2032	7
2.1.3	Deiliskipulag	8
2.1.4	Þjóðlenda	8
2.1.5	Fornminjar	8
2.1.6	Ferðamenn/ferðaþjónusta	9
2.1.7	Velferð til framtíðar - Sjálfbær þróun í íslensku samfélagi.	10
3	DEILISKIPULAG	10
3.1	Lóðir og byggingarskilmálar	10
3.2	Samgöngur	10
3.3	Veitur	11
3.3.1	Vatnsból	11
3.3.2	Fráveita	11
3.3.3	Rafmagn	11
3.4	Regnvatn	11
3.5	Sorp	11
4	ALMENNIR BYGGINGARSKILMÁLAR	11
4.1	Hönnun og uppdrættir	11
4.2	Mæliblöð	11
4.3	Frágangur lóða og umgengni	12
5	UMHVERFISÁHRIF	12
5.1	Matsspurningar og viðmið	12
5.2	Valkostir	13
5.2.1	Niðurstaða	14
6	SAMRÁÐ OG KYNNING	14

1 INNGANGUR

Hrunamannahreppur vinnur að gerð deiliskipulags fyrir fjallaselið Heiðará á Hrunamannafrétti. Á staðnum er um 40 m² hús sem notað er sem áningarstaður ferðamanna, einkum á göngu- og reiðleið með Stóru-Laxá. Afmörkuð verður lóð fyrir núverandi mannvirki. Gert er ráð fyrir endurbótum á núverandi mannvirkjum. Skipulagssvæðið er um 7 ha að stærð og innan þess er um 1 ha afþreyingar- og ferðamannasvæði.

Deiliskipulagið er í samræmi við Aðalskipulag Hrunamannahrepps 2016-2032.

1.1 Markmið

Deiliskipulaginu er ætlað að setja ramma utan um starfsemi á svæðinu og viðhald hennar til framtíðar og að framkvæmdir séu í samræmi við samþykkt skipulag.

Markmið með gerð deiliskipulags eru eftirfarandi:

- Skilgreina lóð fyrir mannvirki.
- Setja skilmála um útlit og yfirbragð mannvirkja.
- Útbúa lóðablöð fyrir allar lóðir.

Áhersla er á að öll mannvirki, vatnsból og fráveita sé innan lóðar. Mannvirki skulu falla vel að landslagi og ásýnd svæðisins.

1.2 Skipulagsgögn

Skipulagsuppdrættir eru unnir á grunni gagna frá Loftmyndum ehf, kortagrunnum IS50v frá LMÍ, auk grunna sveitarfélagsins. Deiliskipulagsgögn eru unnin í hnitakerfinu ISN93. Skipulagsgögn eru eftirfarandi:

- Deiliskipulagsuppdráttur í mkv. 1:2.000 ásamt skýringaruppdrætti í mkv. 1:10.000 og hluta úr Aðalskipulagi Hrunamannahrepps 2016-2032 í mkv. 1:100.000.
- Greinargerð þessi með skipulags- og byggingarskilmálum og umhverfisskýrslu.

2 FORSENDUR

Staðurinn er við Heiðará skammt frá Heiðarvatni. Aðkoma er af vegslóða sem liggur um Hrunamannafrétt. Á staðnum er lítið hús sem notað er sem áningarstaður fyrir ferðamenn, einkum á göngu- og reiðleið með Stóru-Laxá. Engin gisting né salerni. Vatn er tekið úr læk skammt frá. Mannvirki eru í eigu Hrunamannahrepps. Staðurinn er í um 400 m h.y.s.



Mynd 1. Skálinn við Heiðará.

Svæðið er lítt gróið og skv. vistgerðarkortlagningu Náttúrufræðistofnunar eru þar vistlendi melar- og sandlendi og moslendi. Vistgerðir eru eyðimelavist, víðimelavist og melagambravist.

2.1 Tengsl við aðrar áætlanir og fyrirbyggjandi stefna

2.1.1 Landsskipulagsstefna 2015-2026

Skipulag miðhálandis Íslands

„Sveitarfélög á miðhálandinu útfæri landsskipulagsstefnu um verndun víðerna- og náttúrugæða í skipulagsáætlunum sínum. Við skipulagsgerð sveitarfélaga verði þess gætt að mannvirki og umferð um hálendið skerði víðerni og önnur sérkenni og náttúrugæði hálendisins sem minnst. Jafnframt verði kannaðir möguleikar á endurheimt víðerna og náttúrugæða. Til grundvallar stefnumörkun verði lögð kortlagning á umfangi víðerna, vistgerðakort Náttúrufræðistofnunar Íslands og svæði sem njóta verndar vegna náttúruvafars. Á svæðum sem flokkast sem víðerni verði svigrúm fyrir takmarkaða mannvirkjagerð, svo sem gönguskála, vegslóða og göngu- og reiðleiðir. Umfangsmeiri mannvirkjagerð verði beint að stöðum sem rýra ekki víðerni hálendisins. Uppbygging ferðamannaáðstöðu verði takmörkuð á miðhálandinu og megináhersla lögð á uppbyggingu á jaðarsvæðum hálendisins og á nokkrum afmörkuðum svæðum við aðalvegi hálendisins. Gengið verði út frá eftirfarandi flokkun og staðsetningu þjónustustaða:

- *Jaðarmiðstöðvar séu á tilteknum stöðum við meginleiðir inn á hálendið og í jaðri þess.*
- *Hálendismiðstöðvar séu á tilteknum stöðum við meginleiðir um hálendið.*
- *Skálasvæði séu á tilteknum stöðum í góðu vegasambandi.*
- *Fjallasel séu í takmörkuðu vegasambandi og taki mið af hæfilegum dagleiðum göngufólks.*

Við skipulagsgerð sveitarfélaga verði jafnframt leitað jafnvægis varðandi aðgengi að áhugaverðum stöðum með mismunandi ferðamátum þannig að ferðafólki á vélknúnum farartækjum sé tryggður

aðgangur að fjölbreyttum svæðum en jafnframt verði tryggð kyrrlát svæði án umferðar vélknúinna farartækja. Ferðamannaleiðir (gönguleiðir, reiðleiðir og reiðhjólaleiðir) verði eftir því sem kostur er aðskildar frá meginvegakerfi miðhálandisins“.

2.1.2 Aðalskipulag Hrunamannahrepps 2016-2032

Í aðalskipulagi er skálinn skilgreindur sem afþreyingar- og ferðamannasvæði á hálandinu.

Afþreyingar- og ferðamannasvæði

Eftirfarandi stefna er í gildandi aðalskipulagi:

- „Stuðlað verði að bættri nýtingu fjallaskála.
- Við skipulag ferðamannasvæða verði hugað sérstaklega að öryggi ferðamanna ásamt greiðum samgöngum og upplýsingum.
- Leitað verði eftir nýjum tækifærum á sviði ferðaþjónustu ásamt því að nýta þau tækifæri sem fyrir eru.
- Bæta þjónustustig á hálandissvæðum.
- Unnið verði deiliskipulag og lóðir afmarkaðar, m.a. fyrir skála á hálandinu.
- Í deiliskipulagi verði skilgreint umfang og eðli ferðamannasvæða.
- Byggingar geta verið á einni til tveim hæðum.
- Búið verði í haginn fyrir ferðamenn með gerð bílastæða, göngustíga, upplýsingum, merkingum og eftir atvikum snyrtingum.

Þjónustustarfsemi í fjallaseljum getur falist í rekstri gistiskála og tjaldsvæðis auk fræðslu og eftirlits.

Við endurgerð bygginga og gerð nýrra bygginga verður metið hvort halda skuli í núverandi ásýnd og yfirbragð svæðis eða hvort horft verði til breyttrar ásýndar, m.a. til að aðlaga mannvirki betur að umhverfi. Gert er ráð fyrir svigrúmi til að viðhalda núverandi mannvirkjum eða reisa ný í þeirra stað. Gera skal ráð fyrir upplýsinga- og snyrtiaðstöðu og að allt að 50 manns geti gisti í húsum á hverjum stað.

Æskilegt er að fjölga afþreyingarmöguleikum á hálandinu, m.a. til að ferðamenn dvelji lengur í sveitarfélaginu“.

TAFLA 1. Umfjöllun úr aðalskipulagi um þjónustu og hugsanlega uppbyggingu.

NR.	HEITI	LÝSING	JÖRD
AF7	Heiðará	Fjallasel - Gistirúm allt að 30. Stærð svæðis allt að 1 ha.	Afréttur

Verndarsvæði og minjar

Eftirfarandi stefna er í aðalskipulagi um verndarsvæði og minjar:

- „Stuðlað verði að verndun lands og góðri umgengi.
- Stuðla skal að verndun náttúruminja samhliða því að fólki verði gert kleift að njóta þessara verðmæta.
- Stuðlað verði að frekari verndun náttúruminja í samvinnu við Umhverfisstofnun.
- Skilgreina viðkvæm svæði og tryggja að álag vegna landnýtingar og átrotninga verði undir þolmörkum.
- Skilgreina þarf helstu náttúruyfyrirbæri til að stuðla að verndun þeirra.
- Stuðlað verði að endurheimt landgæða.
- Stuðlað verði að því að viðhalda víðernum á hálendinu.
- Mannvirkjagerð leiði til eins lítillar röskunar og kostur er, sérstaklega á hálendi“.

2.1.3 Deiliskipulag

Ekkert deiliskipulag er í gildi fyrir svæðið.

2.1.4 Þjóðlenda

Stór hluti hálendis í Hrunamannahreppi er þjóðlenda. Þjóðlendur eru landsvæði þar sem íslenska ríkið er eigandi lands og hvers konar landsréttinda og hlunninda sem ekki eru háð einkaeignarrétti. Um þjóðlendur gilda lög nr. 58/1998 um þjóðlendur og ákvörðun marka eignarlanda, þjóðlendna og afrétta. Forsætisráðherra fer með málefni þjóðlendna. Ráðherra til aðstoðar við stjórn og ráðstöfun réttinda innan þjóðlendna er samstarfsnefnd um málefni þjóðlendna. Samkvæmt 3. gr. laganna má enginn hafa afnot af þjóðlendu fyrir sjálfan sig, þar með talið að reisa þar mannvirki, gera jarðrask, nýta hlunnindi, vatns- og jarðhitaréttindi án leyfis. Til að nýta land og landsréttindi innan þjóðlendu þarf leyfi hlutaðeigandi sveitarstjórnar sem og forsætisráðuneytisins sé nýting heimiluð til lengri tíma en eins árs. Ef um er að ræða nýtingu vatns- og jarðhitaréttinda, námur og önnur jarðefni innan þjóðlendu þarf leyfi forsætisráðherra nema mælt sé fyrir um annað í lögum.

Einstaklingar, sveitarfélög eða aðrir lögaðilar geta átt svokölluð takmörkuð eignarréttindi innan þjóðlendna. Þjóðlendulög raska ekki slíkum réttindum. Samkvæmt 5. gr. laganna skulu þeir sem hafa nýtt land innan þjóðlendna sem afrétt fyrir búfenað, eða haft þar önnur hefðbundin not sem afréttareign fylgja, halda þeim rétti í samræmi við ákvæði laga þar um. Afréttur er skv. 1. gr. laganna landsvæði utan byggðar sem að staðaldri hefur verið notað til sumarþeirra fyrir búfé. Hið sama gildir um önnur réttindi sem menn færa sönnur á að þeir eigi.

2.1.5 Fornminjar

Aðalskráningu fornminja hefur ekki farið fram á Hrunamannaafretti. Torfkofi er á staðnum og er fyrirhuguð endurbygging/viðhald á honum í samráði við Minjastofnun Íslands.

Finnist áður ókunnar minjar ber að tilkynna fundinn til Minjastofnunar Íslands svo fljótt sem auðið er skv. 24. gr. laga um menningarminjar nr. 80/2012. Óheimilt er að hrófla við minjum án heimildar Minjastofnunar. Engar þekktar minjar eru innan skipulagssvæðisins.

2.1.6 Ferðamenn/ferðapjónusta

Ferðamenn á Hrunamannafrétti eru einkum í hestaferðum eða aka vegslóða á afréttinum. Í Kerlingarfjöllum og nágrenni þeirra eru ferðamenn fjölbreyttari, eru í göngu- eða hestaferðum eða akandi og ganga þá einnig um svæðið.

Ferðamálastofa hefur kortlagt „Auðlindir íslenskrar ferðapjónustu“. Í verkefninu voru, með aðstoð heimafólks, kortlagðir staðir þar sem upplifa má staðbundna og einstaka eiginleika í náttúrufari eða menningu. Skráningin gefur vísbendingar um sérkenni svæða sem hugsanlega má nýta¹. Þeir staðir sem eru í nágrenni skálans eru eftirtaldir: Búðarárfoss í Búðará, Kerlingargljúfur, nokkrir jöklar í Kerlingarfjöllum og náttúrulaug þar. Ásgarðsgljúfur.

Þó takmarkaður aðgangur sé af Kjalvegi, yfir á Hrunamannafrétt, sýnir talning þar vel aukna umferð inn á hálendinu. Auk þess er aðkoma að Kerlingarfjöllum af Kjalvegi og þaðan er hægt að aka niður Hrunamannafrétt, beggja vegna Kerlingarfjalla.

TAFLA 2. Meðalumferð á Kjalvegi og Kerlingarfjallavegi á dag yfir sumartímann (SDU). Heimild: Vegagerðin.

ÁR	KJALVEGUR MILLI HAGAVATNSVEGAR OG HVÍTÁRNESLEIÐAR (SDU)	KJALVEGUR FRÁ HVÍTÁRNESLEIÐ AÐ KERLINGARFJALLAVEGI (SDU)	KERLINGARFJALLAVEGUR FRÁ KJALVEGI AÐ SKÁLA (SDU)
2018	178	97	50
2017	176	96	49
2016	181	90	46
2015	164	82	42
2014	159	80	41
2013	159	80	41
2012	101	82	42
2011	129	105	54
2010	102	83	43
2005	98	98	31
2000	89	89	28

Undanfarin ár hefur verið seld gisting í nokkrum skálum á Hrunamannafrétti og hefur gestum farið fjölgandi, skv. upplýsingum frá rekstraraðilum. Ekki liggja þó fyrir tölur um fjölda gistinguátta.

¹ (Ferðamálastofa 2015).

2.1.7 Velferð til framtíðar - Sjálfbær þróun í íslensku samfélagi.

- Kafli 2, Hreint og heilnæmt ferskvatn. Allir íbúar landsins eigi kost á nægu heilnæmu vatni til neyslu og annarra nytja. Mengun í ám og vötnum verði svo lítil að hún hafi ekki áhrif á vistkerfi ferskvatns, fiskgengd eða útivistargildi.
- Kafli 5, Útivist í sátt við náttúruna. Tekið verði tillit til útivistargildis svæða við skipulag og ákvarðanir um landnýtingu.
- Kafli 7, Vernd lífríkis Íslands. Viðhaldið verði fjölbreytileika tegunda og vistgerða.
- Kafli 8, Vernd sérstæðra jarðmyndana. Fjölbreytni jarðmyndana verði varðveitt með því að vernda þær sem eru sérstakar eða einstakar á svæðis-, lands- eða heimsvísu.
- Kafli 9. Vernd víðerna. Tryggt verði að stór samfelld víðerni verði áfram að finna í óbyggðum Íslands.
- Kafli 13. Minnkun og bætt meðhöndlun úrgangs. Dregið verði úr myndun úrgangs og stuðlað að endurvinnslu.
- Kafli 17. Vernd líffræðilegrar fjölbreytni. Öll nýting náttúrunnar fari fram á sjálfbæran hátt. Við framkvæmdir verði neikvæðum áhrifum á vistkerfi haldið í lágmarki.

3 DEILISKIPULAG

Í deiliskipulaginu er gerð grein fyrir núverandi mannvirkjum. Afmörkuð er ein lóð.

3.1 Lóðir og byggingarskilmálar

Afmörkuð er lóð sem kallast Heiðará. Innan hennar er um 40 m² hús. Lóðin er 6,2 ha og verður stofnuð út úr þjóðlendunni Hrunamannafréttur. Innan lóðar er allt að 1 ha svæði skilgreint sem afþreyingar- og ferðamannasvæði. Staðurinn er hugsaður sem áningarstaður fyrir göngu-, hjóla-, og hestahópa. Ekki er gert ráð fyrir gistingu.

Heimilar eru endurbætur/viðhald á núverandi mannvirkjum ásamt því að byggja allt að 10 m² salernis-aðstöðu. Mænishæð getur verið allt að 4,0 m. Núverandi byggingar standa í um 30 m fjarlægð frá Heiðará og ekki verður byggt nær ánni. Í skipulagsreglugerð kemur fram að ekki skuli byggt nær vötnum, ám eða sjó en 50 m.

Byggingarefni er frjálst en leitast skal við að nota byggingarefni sem þarfnast lítills viðhalds. Gæta skal samræmis í útliti og litavali allra bygginga á staðnum. Mannvirki skulu felld að landi eftir því sem hægt er.

Heimilt er að útbúa áningarhólf fyrir hross. Ekki er heimilt að beita hrossum á svæðinu.

3.2 Samgöngur

Aðkoma er af vegslóða sem liggur um Hrunamannafrétt. Bílastæði eru við skálann og eru sýnd á uppdrætti til viðmiðunar. Reiðleið liggur um svæðið og er hún sýnd á uppdrætti.

3.3 Veitur

3.3.1 Vatnsból

Vatnsból er sýnt á uppdrætti og er afmarkað vatnsverndarsvæði umhverfis það. Öflun neysluvatns og frágangur vatnsveitu skal vera í samræmi við reglugerð um neysluvatn nr. 536/2001 og reglugerð um varnir gegn mengun vatns nr. 796/1999 m.s.br.

3.3.2 Fráveita

Líkleg staðsetning rotþróar er sýnd á uppdrætti. Rotþró skal samnýtt fyrir öll mannvirki eftir því sem þarf og við verður komið. Frágangur og gerð rotþróa og frárennislagna skal vera í samráði við Heilbrigðiseftirlit Suðurlands. Tryggja skal gott aðgengi að rotþró til tæmingar hennar. Um fráveitu gildir reglugerð um fráveitur og skólp nr. 798/1999, með síðari breytingum.

3.3.3 Rafmagn

Ekkert rafmagn er á staðnum. Heimilt er að vera með sólarcellu, allt að 100 m² að stærð.

3.4 Regnvatn

Bent er á þann kost að veita vatni af húspökum beint niður í jarðveginn. Koma má fyrir malarpúða undir yfirborði, sem getur tekið við yfirborðsvatni í rigningum og leysingum þannig að yfirborðsvatn seytili smám saman út í jarðveginn og niður í grunnvatnið. Notast má við hefðbundnar þakvatnslagnir við að beina vatninu að malarpúðanum.

3.5 Sorp

Sorpi skal ekið til byggða til endurvinnslu og skulu gestir taka með sér allt sorp. Skipulag sorpmála fer eftir reglum sveitarfélagsins hverju sinni.

4 ALMENNIR BYGGINGARSKILMÁLAR

4.1 Hönnun og uppdrættir

Húsagerðir eru frjálstar að öðru leyti en því sem mæliblöð, skilmálar þessir, byggingarreglugerð og aðrar reglugerðir segja til um. Á aðaluppdráttum skal sýna skipulag lóðar í aðalatriðum og fyrirkomulag bygginga á lóðinni. Þakform og mænisstefna er frjálst en gæta skal að innbyrðis samræmi.

4.2 Mæliblöð

Á mæliblöðum skal sýna stærðir lóða, lóðamörk, byggingareiti húsa og bílastæði. Þá skal sýna skipulag og frágang lóða.

4.3 Frágangur lóða og umgengni

Þess skal gætt að spilla ekki eða raska landi að óþörfu. Umgengni skal vera til fyrirmyndar og skal halda svæðinu sem snyrtilegustu. Að framkvæmdum loknum skal aðlaga land að landinu umhverfis og færa í sem upprunalegast horf.

5 UMHVERFISÁHRIF

Deiliskipulagið fellur ekki undir lög um umhverfismat áætlana nr. 105/2006, þar sem ekki er mörkuð stefna er varðar leyfisveitingar til framkvæmda sem tilgreindar eru í lögum um mat á umhverfisáhrifum nr. 106/2000.

Við gerð deiliskipulags skal, skv. gr. 5.4. í skipulagsreglugerð nr. 90/2013, meta líkleg áhrif af fyrirhuguðum framkvæmdum og starfsemi á aðliggjandi svæði og einstaka þætti áætlunarinnar sjálfrar svo sem á vistkerfi, auðlindir, landslag, ásýnd, útsýni, hljóðvist, loftgæði o.fl. umhverfisþætti eftir því sem efni skipulagsins gefur tilefni til.

Við mat á umhverfisáhrifum er notast við þá skilgreiningu á vægi áhrifa sem koma fram í leiðbeiningum Skipulagsstofnunar um flokkun umhverfisþátta, viðmið, einkenni og vægi. Þar eru umhverfisáhrif skilgreind sem: „Samheiti fyrir samfélag, heilbrigði manna, dýr, plöntur, líffræðilega fjölbreytni, jarðveg, jarðmyndanir, vatn, loft, veðurfar, eignir, menningararfleifð, þ.m.t. byggingarsögulegar og fornleifafræðilegar minjar, og landslag og samspil þessara þátta“². Þegar breytingar verða á umhverfinu af mannavöldum er talað um umhverfisáhrif. Matinu er ætlað að upplýsa um möguleg áhrif af stefnu skipulagsins og aðstoða með því við val á heppilegasta kostinum.

TAFLA 3. Skilgreining á vægi umhverfisáhrifa.

SKILGREININGAR FYRIR ÁHRIF Á UMHVERFISÞÆTTI	
Stefnan hefur jákvæð áhrif.	+
Stefnan hefur óveruleg áhrif.	<>
Stefnan hefur neikvæð áhrif.	-
Stefnan hefur óviss áhrif.	?
Stefnan hefur engin áhrif.	0

5.1 Matsspurningar og viðmið

Stefna deiliskipulagsins og líkleg áhrif hennar verða metin út frá þáttum í eftirfarandi töflu:

TAFLA 4. Umhverfisþættir, matsspurningar og viðmið.

UMHVERFISÞÁTTUR	MATSSPURNING	VIÐMIÐ
Jarðmyndanir	Hefur skipulagið áhrif á jarðmyndanir sem njóta verndar eða þykja sérstæðar?	Lög um náttúruvernd nr. 60/2013, áhersla á 61. gr. Landsskipulagsstefna 2015-2026.

² (Skipulagsstofnun 2007).

UMhverfisÞáttur	Matsspurning	Viðmið
Gróður og dýralíf	Hefur skipulagið áhrif á gróður og dýralíf?	Lög um náttúruvernd nr. 60/2013, áhersla á 61 og 62. gr. Vistgerðakortlagning Náttúrufræðistofnunar.
Ásýnd og landslag	Hefur skipulagið áhrif á ásýnd svæða? Hefur skipulagið áhrif á landslag? Hefur skipulagið áhrif á víðerni?	Lög um náttúruvernd nr. 60/2013, 69. gr. Landsskipulagsstefna 2015-2026.
Samfélag	Hefur skipulagið áhrif á atvinnu í sveitarfélaginu? Hefur skipulagið áhrif á notkun svæða til útivistar?	Velferð til framtíðar – Sjálfbær þróun í íslensku samfélagi. Stefna um landnotkun í aðalskipulagi. Landsskipulagsstefna 2015-2026.
Minjar / Verndarsvæði	Hefur skipulagið áhrif á fornminjar? Hefur skipulagið áhrif á náttúruminjar eða verndarsvæði?	Lög nr. 80/2012 um menningarminjar. Landsskipulagsstefna 2015-2026.
Náttúruvá og öryggi	Er hætta á náttúruvá á svæðinu? Er hætta á mengun af völdum stefnunnar?	Landsskipulagsstefna 2015-2026.

5.2 Valkostir

Í umhverfismati áætlana ber að fjalla um svokallaðan núll-kost og bera stefnu skipulagsins saman við hann, eftir því sem við á. Núll kostur „felur í sér lýsingu á ástandi umhverfisins, eins og búast má við að það þróist ef ekki kemur til framfylgdar áætlunarinnar. Í einhverjum tilfellum getur samanburður við núll-kostinn falist í samanburði við framfylgd gildandi áætlunar³“.

Bornir eru saman þeir valkostir sem fjallað er um hér að aftan og lagt mat á hvort áhrifin séu talin jákvæð, óveruleg, neikvæð eða óviss.

Eftirfarandi valkostir eru bornir saman:

- Endurbætur og viðhald á núverandi mannvirkjum og bygging salernisaðstöðu.
- Núll kostur – núverandi staða.

Samanburður

Endurbætur og viðhald á núverandi mannvirkjum og bygging salernisaðstöðu. Engar þekktar jarðmyndanir, sem njóta verndar, eru innan skipulagssvæðisins. Áhrif á gróður og dýralíf eru metin óveruleg, öll umferð mun hafa áhrif á gróður og vistgerðir. Verndargildi vistgerða er ekki metið hátt, en ávallt skal haft í huga að raska gróðri sem minnst. Einungis er gert ráð fyrir lítilli salernisaðstöðu til viðbótar við núverandi mannvirki. Á staðnum er lítið hús sem þarfnast viðhalds. Endurbætur og viðhald hússins hafa jákvæð áhrif á ásýnd staðarins. Viðhald hússins og bygging salernisaðstöðu skapar atvinnu og húsið nýtist sem skjól fyrir þá sem stunda útivist á Hrunamannafrétti. Áhrif á samfélag eru jákvæð. Engar þekktar minjar eru á svæðinu. Ekki er talin hætta á mengun vegna stefnunnar. Endurbætur og uppbygging eru ekki taldar hafa áhrif á víðerni.

Núll kostur. Engar þekktar jarðmyndanir, sem njóta verndar, eru innan skipulagssvæðisins. Engin áhrif á gróður og dýralíf. Svæðið hefur þegar byggst upp og eru núverandi mannvirki sýnileg að einhverju

³ (Skipulagsstofnun 2007).

leyti. Áhrif á ásjnd og landslag eru neikvæð því núverandi mannvirki þarfnast viðhalds. Núverandi starfsemi bætir aðstöðu til útivistar, bæði göngu- og hestaferða. Áhrif á samfélag eru jákvæð. Engin áhrif á minjar og ekki er talin hætta á mengun vegna stefunnar.

5.2.1 Niðurstaða

	JARÐ- MYNDANIR	GRÓÐUR OG DÝRALÍF	ÁSJND OG LANDSLAG	SAMFÉLAG	MINJAR, VERNDARSVÆÐI	NÁTTÚRUVÁ OG ÖRYGGI
Uppbygging skv. deiliskipulagstillögu	0	0	+	+	0	0
Núll kostur	0	0	-	+	0	0

Eitt af markmiðum í aðalskipulagi er að unnið verði deiliskipulag og afmarkaðar lóðir fyrir alla skála á hálendinu. Stefna deiliskipulagsins fellur vel að þessum markmiðum.

Einungis er um að ræða endurbætur og viðhald á núverandi mannvirki og byggingu salernishúss. Gert er ráð fyrir að mannvirkjagerð leiði til eins lítillar röskunar svæðisins og mögulegt er og að land verði lagfært að framkvæmdum loknum og aðlagð að landi umhverfis.

Stefnan fellur vel að landsskipulagsstefnu en hún gerir ráð fyrir takmarkaðri mannvirkjagerð.

Með bættri aðstöðu er líklegt að ferðamönnum á svæðinu fjölgi. Áhrif af fjölgun ferðamanna verða að stórum hluta í næsta nágrenni skálans.

Hægt er að draga úr áhrifum á landslag og ásjnd með því að útlit mannvirkja sé samræmt og litaval sé þannig að þau falli vel að landinu umhverfis.

6 SAMRÁÐ OG KYNNING

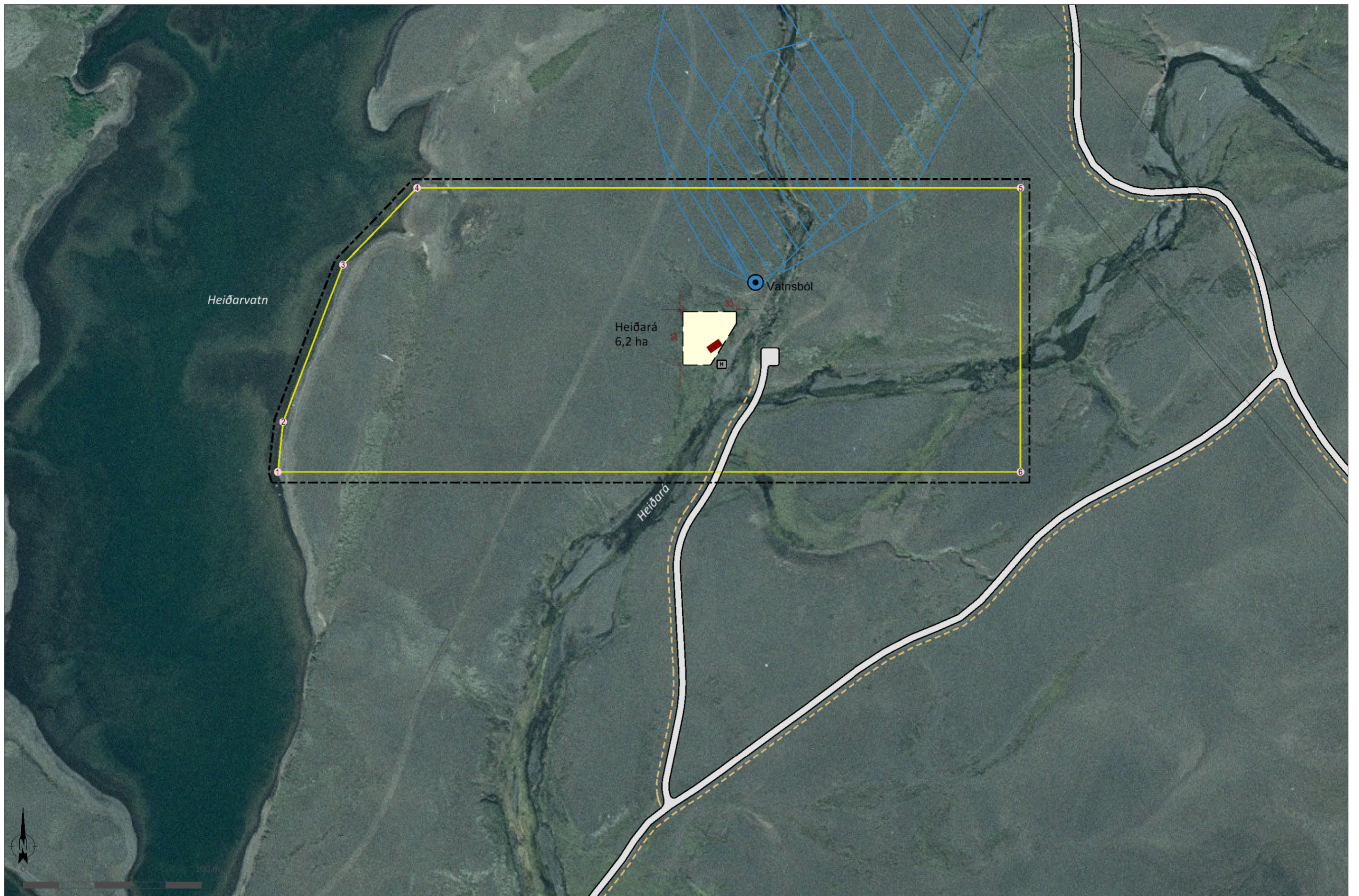
Haft hefur verið samráð við Forsætisráðuneytið þar sem skálinn er innan þjóðlendu.

Lýsing deiliskipulags var auglýst frá 24. júlí með athugasemdafresti til 14. ágúst 2019. Umsagnir bárust frá Forsætisráðuneytinu, Umhverfisstofnun, Landgræðslunni, Heilbrigðiseftirliti Suðurlands, Vegagerðinni, Landvernd, Náttúrufræðistofnun og Skipulagsstofnun.

Deiliskipulagstillagan verður auglýst skv. 41. gr. skipulagslaga nr. 123/2010 og send til eftirfarandi umsagnaraðila:

Forsætisráðuneytið
Umhverfisstofnun
Heilbrigðiseftirlit Suðurlands
Vegagerðin
Minjastofnun
Náttúrufræðistofnun Íslands
Landgræðslan

Skipulagsstofnun
Ferðamálastofa



Deiliskipulagsuppráttur í mkv. 1:2.000.

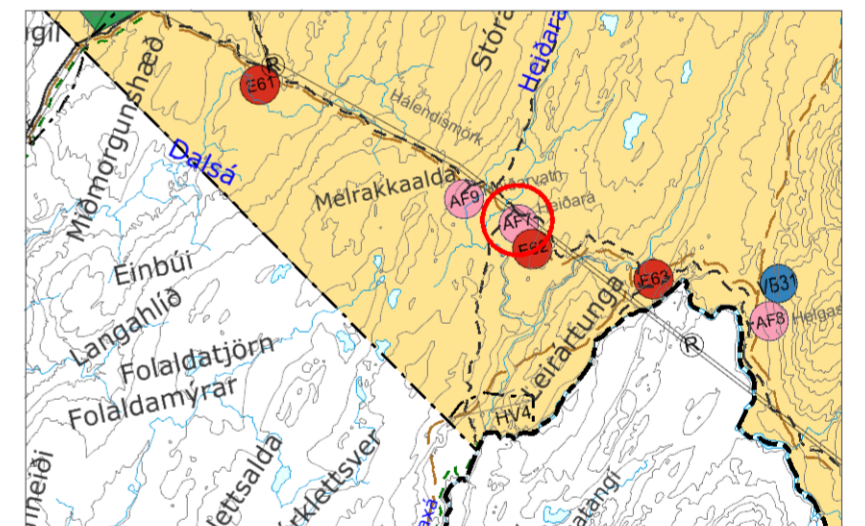


Skýringaruppráttur í mkv. 1:10.000.

- SKÝRINGAR**
- Lóðamörk
 - Byggingareitir
 - Núverandi hús
 - Hnit lóða
 - Vegir og bílastæði
 - Reiðleið
 - Hestagerði
 - Vatnsból
 - Hreinsivirki
 - Sveitarfélagamörk
 - Skipulagssvæði

HNIT LÓÐAR Í ISN93

Nr.	Norður	Austur
1,	453399.09,422838.90	
2,	453402.06,422867.05	
3,	453435.68,422955.67	
4,	453477.56,422998.86	
5,	453816.91,422998.86	
6,	453816.91,422838.90	



Aðalskipulag Hrunamannahrepps 2016-2032, afréttur. Mkv. 1:100.000.

BYGGINGARSKILMÁLAR

Heimilarnir eru endurbætur/viðhald á núverandi mannvirkjum ásamt því að byggja allt að 10 m² salernisaðstöðu. Mænishæð getur verið allt að 4,0 m.

Skipulagslýsing var auglýst frá 24. júlí til 14. ágúst 2019.

Deiliskipulagstillagan var kynnt frá _____ til _____

Deiliskipulagstillagan var auglýst frá _____ til _____

Deiliskipulag þetta sem kynnt og auglýst hefur verið skv. 41. gr. skipulagslaga nr. 123/2010, með síðari breytingum, var samþykkt af sveitarstjórn Hrunamannahrepps _____

F.h. sveitarstjórnar Hrunamannahrepps _____

Deiliskipulagstillagan öðlast gildi með auglýsingu í B-deild Stjórnartíðinda _____

SKIPULAGSGÖGN

Deiliskipulagsuppráttur í mkv. 1:2.000.
Skýringaruppráttur í mkv. 1:10.000.
Greinargerð með forsendum og skipulagsskilmálum

KORTAGRUNNAR

Loftmynd og hæðarlínur frá Loftmyndum ehf.

HEIÐARÁ

Deiliskipulag

	Verk: 2775-018	Dags: 14.11.2019
	Mkv. 1:2.000 í A2	Breytt:
	Unnið: IS	Rýnt: ÁJ
	Samþykkt:	TILLAGA