



## FRÆGDARVER Í HRUNAMANNAHREPPI

Deiliskipulag fjallasels

14.11.2019



---

VERK: 2775-018 UNNIÐ: IS/ÁJ

**EFLA** VERKFRÆÐISTOFA

+354 412 6000 [efla@efla.is](mailto:efla@efla.is) [www.efla.is](http://www.efla.is)

## Samþykktir

Deiliskipulag þetta, sem kynnt og auglýst hefur verið samkvæmt 40. og 41. gr. skipulagslaga nr. 123/2010, með síðari breytingum, var samþykkt af sveitarstjórn Hrunamannahrepps \_\_\_\_\_

f.h. Hrunamannahrepps

---

Lýsing deiliskipulags var auglýst frá 24. júlí með athugasemdafresti til 14. ágúst 2019.

Deiliskipulagstillagan var kynnt frá \_\_\_\_\_ til \_\_\_\_\_

Deiliskipulagstillagan var auglýst frá \_\_\_\_\_ með athugasemdafresti til \_\_\_\_\_

Auglýsing um gildistöku deiliskipulagsins var birt í B-deild Stjórnartíðinda þann \_\_\_\_\_

## EFNISYFIRLIT

<b>1</b>	<b>INNGANGUR</b>	<b>5</b>
<b>1.1</b>	<b>Markmið</b>	<b>5</b>
<b>1.2</b>	<b>Skipulagsgögn</b>	<b>5</b>
<b>2</b>	<b>FORSENDUR</b>	<b>6</b>
<b>2.1</b>	<b>Tengsl við aðrar áætlanir og fyrirbyggjandi stefna</b>	<b>6</b>
2.1.1	Landsskipulagsstefna 2015-2026	6
2.1.2	Aðalskipulag Hrunamannahrepps 2016-2032	7
2.1.3	Deiliskipulag	8
2.1.4	Þjóðlenda	8
2.1.5	Fornminjar	8
2.1.6	Ferðamenn/ferðaþjónusta	9
2.1.7	Velferð til framtíðar - Sjálfbær þróun í íslensku samfélagi.	10
<b>3</b>	<b>DEILISKIPULAG</b>	<b>10</b>
<b>3.1</b>	<b>Lóðir og byggingarskilmálar</b>	<b>10</b>
<b>3.2</b>	<b>Samgöngur</b>	<b>10</b>
<b>3.3</b>	<b>Veitur</b>	<b>10</b>
3.3.1	Vatnsból	10
<b>3.4</b>	<b>Sorp</b>	<b>10</b>
<b>3.5</b>	<b>Frágangur lóðar og umgengni</b>	<b>11</b>
<b>4</b>	<b>UMHVERFISÁHRIF</b>	<b>11</b>
4.1.1	Matsspurningar og viðmið	11
<b>4.2</b>	<b>Valkostir</b>	<b>12</b>
4.2.1	Niðurstaða	12
<b>5</b>	<b>SAMRÁÐ OG KYNNING</b>	<b>13</b>

## 1 INNGANGUR

Hrunamannahreppur vinnur að gerð deiliskipulags fyrir fjallaselið Frægðarver á Hrunamannafrétti. Á staðnum er gamall torfkofi sem upphaflega var notaður sem leitarannahús en er nýttur sem áningarstaður í dag. Afmörkuð verður tæplega 2 ha lóð fyrir núverandi mannvirki en ekki er gert ráð fyrir frekari uppbyggingu. Skipulagssvæðið er um 2 ha að stærð og innan þess um 0,5 ha afþreyingar- og ferðamannasvæði.

Deiliskipulagið er í samræmi við Aðalskipulag Hrunamannahrepps 2016-2032.

### 1.1 Markmið

Deiliskipulaginu er ætlað að setja ramma utan um starfsemi á svæðinu og viðhald hennar til framtíðar og að framkvæmdir séu í samræmi við samþykkt skipulag.

Markmið með gerð deiliskipulags eru eftirfarandi:

- Skilgreina lóð fyrir mannvirki.
- Setja skilmála um útlit og yfirbragð mannvirkja.
- Útbúa lóðablöð fyrir allar lóðir.

Áhersla er á að mannvirki séu innan lóðar og að þau falli vel að landslagi og ásýnd svæðisins.

### 1.2 Skipulagsgögn

Skipulagsuppdrættir eru unnir á grunni gagna frá Loftmyndum ehf, kortagrunnum IS50v frá LMÍ, auk grunna sveitarfélagsins. Deiliskipulagsgögn eru unnin í hnitakerfinu ISN93. Skipulagsgögn eru eftirfarandi:

- Deiliskipulagsuppdráttur í mkv. 1:2.000 ásamt skýringaruppdrætti í mkv. 1:6.000 og hluta úr Aðalskipulagi Hrunamannahrepps 2016-2032 í mkv. 1:100.000.
- Greinargerð þessi með skipulags- og byggingarskilmálum og umhverfisskýrslu.

## 2 FORSENDUR

Frægðarver er gamall torfkofi sem upphaflega var notaður sem leitarannahús. Landið er í Þjóðlendu, Hrunamannafrétti, en sveitarfélagið gerir afnota-/leigusamning við Forsætisráðneytið. Staðurinn er notaður sem áningarstaður á reiðleið um Hrunamannahrepp. Engin gisting er á staðnum. Ekki er gert ráð fyrir akstri að staðnum. Engin salernisaðstaða og vatn er tekið úr læk skammt frá. Mannvirki eru í eigu Hrunamannahrepps. Staðurinn er í um 500 m h.y.s.



Mynd 1. Rústir torfkofans bera við himinn á miðri mynd.

Svæðið er gróið og skv. vistgerðarkortlagningu Náttúrufræðistofnunar eru þar vistlendi moslendi og mólendi. Vistgerðir eru hraungambravist, starmóavist, fjalldrapamóavist og melagambravist.

### 2.1 Tengsl við aðrar áætlanir og fyrirbyggjandi stefna

#### 2.1.1 Landsskipulagsstefna 2015-2026

Skipulag miðhálandis Íslands

*„Sveitarfélög á miðhálandinu útfæri landsskipulagsstefnu um verndun víðerna- og náttúrugæða í skipulagsáætlunum sínum. Við skipulagsgerð sveitarfélaga verði þess gætt að mannvirki og umferð um hálandið skerði víðerni og önnur sérkenni og náttúrugæði hálandisins sem minnst. Jafnframt verði kannaðir möguleikar á endurheimt víðerna og náttúrugæða. Til grundvallar stefnumörkun verði lögð kortlagning á umfangi víðerna, vistgerðakort Náttúrufræðistofnunar Íslands og svæði sem njóta verndar vegna náttúrufræðis. Á svæðum sem flokkast sem víðerni verði svigrúm fyrir takmarkaða mannvirkjagerð, svo sem gönguskála, vegslóða og göngu- og reiðleiðir. Umfangsmeiri mannvirkjagerð verði beint að stöðum sem rýra ekki víðerni hálandisins. Uppbygging ferðamannaáðstöðu verði takmörkuð á miðhálandinu og megináhersla lögð á uppbyggingu á jaðarsvæðum hálandisins og á nokkrum afmörkuðum svæðum við aðalvegi hálandisins. Gengið verði út frá eftirfarandi flokkun og staðsetningu þjónustustaða:*

- *Jaðarmiðstöðvar séu á tilteknum stöðum við meginleiðir inn á hálandið og í jaðri þess.*
- *Hálendismiðstöðvar séu á tilteknum stöðum við meginleiðir um hálandið.*
- *Skálasvæði séu á tilteknum stöðum í góðu vegasambandi.*
- *Fjallasel séu í takmörkuðu vegasambandi og taki mið af hæfilegum dagleiðum göngufólks.*

*Við skipulagsgerð sveitarfélaga verði jafnframt leitað jafnvægis varðandi aðgengi að áhugaverðum stöðum með mismunandi ferðamátum þannig að ferðafólki á vélknúnum farartækjum sé tryggður*

aðgangur að fjölbreyttum svæðum en jafnframt verði tryggð kyrrlát svæði án umferðar vélknúinna farartækja. Ferðamannaleiðir (gönguleiðir, reiðleiðir og reiðhjólaleiðir) verði eftir því sem kostur er aðskildar frá meginvegakerfi miðhálandisins“.

### 2.1.2 Aðalskipulag Hrunamannahrepps 2016-2032

Í aðalskipulagi er skálinn skilgreindur sem afþreyingar- og ferðamannasvæði á hálandinu.

#### Afþreyingar- og ferðamannasvæði

Eftirfarandi stefna er í gildandi aðalskipulagi:

- „Stuðlað verði að bættri nýtingu fjallaskála.
- Við skipulag ferðamannasvæða verði hugað sérstaklega að öryggi ferðamanna ásamt greiðum samgöngum og upplýsingum.
- Leitað verði eftir nýjum tækifærum á sviði ferðaþjónustu ásamt því að nýta þau tækifæri sem fyrir eru.
- Bæta þjónustustig á hálandissvæðum.
- Unnið verði deiliskipulag og lóðir afmarkaðar, m.a. fyrir skála á hálandinu.
- Í deiliskipulagi verði skilgreint umfang og eðli ferðamannasvæða.
- Byggingar geta verið á einni til tveim hæðum.
- Búið verði í haginn fyrir ferðamenn með gerð bílastæða, göngustíga, upplýsingum, merkingum og eftir atvikum snyrtingum.

Þjónustustarfsemi í fjallaseljum getur falist í rekstri gistiskála og tjaldsvæðis auk fræðslu og eftirlits.

Við endurgerð bygginga og gerð nýrra bygginga verður metið hvort halda skuli í núverandi ásýnd og yfirbragð svæðis eða hvort horft verði til breyttrar ásýndar, m.a. til að aðlaga mannvirki betur að umhverfi. Gert er ráð fyrir svigrúmi til að viðhalda núverandi mannvirkjum eða reisa ný í þeirra stað. Gera skal ráð fyrir upplýsinga- og snyrtiaðstöðu og að allt að 50 manns geti gisti í húsum á hverjum stað.

Æskilegt er að fjölga afþreyingarmöguleikum á hálandinu, m.a. til að ferðamenn dvelji lengur í sveitarfélaginu“.

**TAFLA 1.** Umjöllun úr aðalskipulagi um þjónustu og hugsanlega uppbyggingu.

NR.	HEITI	LÝSING	JÖRD
AF5	Frægðarver	<b>Fjallasel</b> - Gert er ráð fyrir viðhaldi og endurbótum á skálanum ásamt snyrtiaðstöðu. Gistirúm allt að 30. Stærð svæðis allt að 1 ha.	Afréttur

## Verndarsvæði og minjar

Eftirfarandi stefna er í aðalskipulagi um verndarsvæði og minjar:

- „Stuðlað verði að verndun lands og góðri umgengi.
- Stuðla skal að verndun náttúruminja samhliða því að fólki verði gert kleift að njóta þessara verðmæta.
- Stuðlað verði að frekari verndun náttúruminja í samvinnu við Umhverfisstofnun.
- Skilgreina viðkvæm svæði og tryggja að álag vegna landnýtingar og átrotninga verði undir þolmörkum.
- Skilgreina þarf helstu náttúruyfyrirbæri til að stuðla að verndun þeirra.
- Stuðlað verði að endurheimt landgæða.
- Stuðlað verði að því að viðhalda víðernum á hálendinu.
- Mannvirkjagerð leiði til eins lítillar röskunar og kostur er, sérstaklega á hálendi“.

### 2.1.3 Deiliskipulag

Ekkert deiliskipulag er í gildi fyrir svæðið.

### 2.1.4 Þjóðlenda

Stór hluti hálendis í Hrunamannahreppi er þjóðlenda. Þjóðlendur eru landsvæði þar sem íslenska ríkið er eigandi lands og hvers konar landsréttinda og hlunninda sem ekki eru háð einkaeignarrétti. Um þjóðlendur gilda lög nr. 58/1998 um þjóðlendur og ákvörðun marka eignarlanda, þjóðlendna og afrétta. Forsætisráðherra fer með málefni þjóðlendna. Ráðherra til aðstoðar við stjórn og ráðstöfun réttinda innan þjóðlendna er samstarfsnefnd um málefni þjóðlendna. Samkvæmt 3. gr. laganna má enginn hafa afnot af þjóðlendu fyrir sjálfan sig, þar með talið að reisa þar mannvirki, gera jarðrask, nýta hlunnindi, vatns- og jarðhitaréttindi án leyfis. Til að nýta land og landsréttindi innan þjóðlendu þarf leyfi hlutaðeigandi sveitarstjórnar sem og forsætisráðuneytisins sé nýting heimiluð til lengri tíma en eins árs. Ef um er að ræða nýtingu vatns- og jarðhitaréttinda, námur og önnur jarðefni innan þjóðlendu þarf leyfi forsætisráðherra nema mælt sé fyrir um annað í lögum.

Einstaklingar, sveitarfélög eða aðrir lögaðilar geta átt svokölluð takmörkuð eignarréttindi innan þjóðlendna. Þjóðlendulög raska ekki slíkum réttindum. Samkvæmt 5. gr. laganna skulu þeir sem hafa nýtt land innan þjóðlendna sem afrétt fyrir búfenað, eða haft þar önnur hefðbundin not sem afréttareign fylgja, halda þeim rétti í samræmi við ákvæði laga þar um. Afréttur er skv. 1. gr. laganna landsvæði utan byggðar sem að staðaldri hefur verið notað til sumarþeirra fyrir búfé. Hið sama gildir um önnur réttindi sem menn færa sönnur á að þeir eigi.

### 2.1.5 Fornminjar

Aðalskráningu fornminja hefur ekki farið fram á Hrunamannafrétti. Torfkofi er á staðnum og er fyrirhuguð endurbygging/viðhald á honum í samráði við Minjastofnun Íslands.



Finnist áður ókunnar minjar ber að tilkynna fundinn til Minjastofnunar Íslands svo fljótt sem auðið er skv. 24. gr. laga um menningarminjar nr. 80/2012. Óheimilt er að hrófla við minjum án heimildar Minjastofnunar. Engar þekktar minjar eru innan skipulagssvæðisins.

### 2.1.6 Ferðamenn/ferðapjónusta

Ferðamenn á Hrunamannafrétti eru einkum í hestaferðum eða aka vegslóða á afréttinum. Í Kerlingarfjöllum og nágrenni þeirra er fjölbættari afþreying, ferðamenn eru í göngu- eða hestaferðum eða akandi og ganga þá einnig um svæðið.

Ferðamálastofa hefur kortlagt „Auðlindir íslenskrar ferðapjónustu“. Í verkefninu voru, með aðstoð heimafólks, kortlagðir staðir þar sem upplifa má staðbundna og einstaka eiginleika í náttúruferðum eða menningu. Skráningin gefur vísbendingar um sérkenni svæða sem hugsanlega má nýta<sup>1</sup>. Þeir staðir sem eru í nágrenni skálans eru eftirtaldir: Búðarárfoss í Búðará, Kerlingargljúfur, nokkrir jöklar í Kerlingarfjöllum, náttúruleg þar og Ásgarðsgljúfur.

Þó takmarkaður aðgangur sé af Kjalvegi, yfir á Hrunamannafrétt, sýnir talning þar vel aukna umferð inn á hálendinu. Auk þess er aðkoma að Kerlingarfjöllum af Kjalvegi og þaðan er hægt að aka niður Hrunamannafrétt, beggja vegna Kerlingarfjalla.

**TAFLA 2.** Meðalumferð á Kjalvegi og Kerlingarfjallavegi á dag yfir sumartímann (SDU). Heimild: Vegagerðin.

ÁR	KJALVEGUR MILLI HAGAVATNSVEGAR OG HVÍTÁRNESLEIÐAR (SDU)	KJALVEGUR FRÁ HVÍTÁRNESLEIÐ AÐ KERLINGARFJALLAVEGI (SDU)	KERLINGARFJALLAVEGUR FRÁ KJALVEGI AÐ SKÁLA (SDU)
2018	178	97	50
2017	176	96	49
2016	181	90	46
2015	164	82	42
2014	159	80	41
2013	159	80	41
2012	101	82	42
2011	129	105	54
2010	102	83	43
2005	98	98	31
2000	89	89	28

Undanfarin ár hefur verið seld gisting í nokkrum skálum á Hrunamannafrétti og hefur gestum farið fjölgandi, skv. upplýsingum frá rekstraraðilum. Ekki liggja þó fyrir tölur um fjölda gistinguátta.

<sup>1</sup> (Ferðamálastofa 2015).

### 2.1.7 Velferð til framtíðar - Sjálfbær þróun í íslensku samfélagi.

- Kafli 2, Hreint og heilnæmt ferskvatn. Allir íbúar landsins eigi kost á nægu heilnæmu vatni til neyslu og annarra nytja. Mengun í ám og vötnum verði svo lítil að hún hafi ekki áhrif á vistkerfi ferskvatns, fiskgengd eða útivistargildi.
- Kafli 5, Útivist í sátt við náttúruna. Tekið verði tillit til útivistargildis svæða við skipulag og ákvarðanir um landnýtingu.
- Kafli 7, Vernd lífríkis Íslands. Viðhaldið verði fjölbreytileika tegunda og vistgerða.
- Kafli 8, Vernd sérstæðra jarðmyndana. Fjölbreytni jarðmyndana verði varðveitt með því að vernda þær sem eru sérstakar eða einstakar á svæðis-, lands- eða heimsvísu.
- Kafli 9. Vernd víðerna. Tryggt verði að stór samfelld víðerni verði áfram að finna í óbyggðum Íslands.
- Kafli 13. Minnkun og bætt meðhöndlun úrgangs. Dregið verði úr myndun úrgangs og stuðlað að endurvinnslu.
- Kafli 17. Vernd líffræðilegrar fjölbreytni. Öll nýting náttúrunnar fari fram á sjálfbæran hátt. Við framkvæmdir verði neikvæðum áhrifum á vistkerfi haldið í lágmarki.

## 3 DEILISKIPULAG

Í deiliskipulaginu er gerð grein fyrir núverandi mannvirkjum. Afmörkuð er ein lóð.

### 3.1 Lóðir og byggingarskilmálar

Afmörkuð er lóð sem kallast Frægðarver. Lóðin er 15.960 m<sup>2</sup>. Innan hennar er gamall torfkofi. Gert er ráð fyrir viðhaldi og eftir atvikum uppbyggingu í samráði við Minjastofnum Íslands.

Staðurinn er hugsaður sem áningarstaður fyrir göngu-, hjóla-, og hestahópa. Ekki er gert ráð fyrir gistingu, salernisaðstöðu eða hestagerði.

### 3.2 Samgöngur

Ekki er gert ráð fyrir akstri að staðnum. Reiðleið liggur framhjá staðnum og er hún sýnd á uppdrætti.

### 3.3 Veitur

#### 3.3.1 Vatnsból

Vatn er sótt í læk skammt frá húsinu.

### 3.4 Sorp

Sorpi skal flutt til byggða til endurvinnslu og skulu gestir taka með sér allt sorp. Skipulag sorpmála fer eftir reglum sveitarfélagsins hverju sinni.

### 3.5 Frágangur lóðar og umgengni

Þess skal gætt að spilla ekki eða raska landi að óþörfu. Umgengni skal vera til fyrirmyndar og skal halda svæðinu sem snyrtilegustu. Óheimilt er að beita hrossum á svæðinu.

## 4 UMHVERFISÁHRIF

Deiliskipulagið fellur ekki undir lög um umhverfismat áætlana nr. 105/2006, þar sem ekki er mörkuð stefna er varðar leyfisveitingar til framkvæmda sem tilgreindar eru í lögum um mat á umhverfisáhrifum nr. 106/2000.

Við gerð deiliskipulags skal, skv. gr. 5.4. í skipulagsreglugerð nr. 90/2013, meta líkleg áhrif af fyrirhuguðum framkvæmdum og starfsemi á aðliggjandi svæði og einstaka þætti áætlunarinnar sjálfrar svo sem á vistkerfi, auðlindir, landslag, ásýnd, útsýni, hljóðvist, loftgæði o.fl. umhverfisþætti eftir því sem efni skipulagsins gefur tilefni til.

Við mat á umhverfisáhrifum er notast við þá skilgreiningu á vægi áhrifa sem koma fram í leiðbeiningum Skipulagsstofnunar um flokkun umhverfisþátta, viðmið, einkenni og vægi. Þar eru umhverfisáhrif skilgreind sem: „*Samheiti fyrir samfélag, heilbrigði manna, dýr, plöntur, líffræðilega fjölbreytni, jarðveg, jarðmyndanir, vatn, loft, veðurfar, eignir, menningararfleifð, þ.m.t. byggingarsögulegar og fornleifafræðilegar minjar, og landslag og samspil þessara þátta*“<sup>2</sup>. Þegar breytingar verða á umhverfinu af mannavöldum er talað um umhverfisáhrif. Matinu er ætlað að upplýsa um möguleg áhrif af stefnu skipulagsins og aðstoða með því við val á heppilegasta kostinum.

**TAFLA 3.** Skilgreining á vægi umhverfisáhrifa.

SKILGREININGAR FYRIR ÁHRIF Á UMHVERFISÞÆTTI	
Stefnan hefur jákvæð áhrif.	+
Stefnan hefur óveruleg áhrif.	<>
Stefnan hefur neikvæð áhrif.	-
Stefnan hefur óviss áhrif.	?
Stefnan hefur engin áhrif.	0

#### 4.1.1 Matsspurningar og viðmið

Stefna deiliskipulagsins og líkleg áhrif hennar verða metin út frá þáttum í eftirfarandi töflu:

**TAFLA 4.** Umhverfisþættir, matsspurningar og viðmið.

UMHVERFISÞÁTTUR	MATSSPURNING	VIÐMIÐ
Ásýnd og landslag	Hefur skipulagið áhrif á ásýnd svæða? Hefur skipulagið áhrif á landslag? Hefur skipulagið áhrif á víðerni?	Lög um náttúruvernd nr. 60/2013, 69. gr. Landsskipulagsstefna 2015-2026.
Samfélag	Hefur skipulagið áhrif á atvinnu í sveitarfélaginu?	Velferð til framtíðar – Sjálfbær þróun í íslensku samfélagi. Stefna um landnotkun í aðalskipulagi.

<sup>2</sup> (Skipulagsstofnun 2007).

UMHVERFISÞÁTTUR	MATSSPURNING	VIÐMIÐ
	Hefur skipulagið áhrif á notkun svæða til útivistar?	Landsskipulagsstefna 2015-2026.
Minjar / Verndarsvæði	Hefur skipulagið áhrif á fornminjar? Hefur skipulagið áhrif á náttúruminjar eða verndarsvæði?	Lög nr. 80/2012 um menningarminjar. Landsskipulagsstefna 2015-2026.

## 4.2 Valkostir

Í umhverfismati áætlana ber að fjalla um svokallaðan núll-kost og bera stefnu skipulagsins saman við hann, eftir því sem við á. Núll kostur „felur í sér lýsingu á ástandi umhverfisins, eins og búast má við að það þróist ef ekki kemur til framfylgdar áætlunarinnar. Í einhverjum tilfellum getur samanburður við núll-kostinn falist í samanburði við framfylgd gildandi áætlunar<sup>3</sup>“.

Bornir eru saman þeir valkostir sem fjallað er um hér að aftan og lagt mat á hvort áhrifin séu talin jákvæð, óveruleg, neikvæð eða óviss.

Eftirfarandi valkostir eru bornir saman:

- Endurbætur og viðhald á núverandi torfkofa.
- Núll kostur – núverandi staða.

### Samanburður

**Endurbætur og viðhald á núverandi torfkofa.** Á staðnum er gamall torfkofi sem er að grotna niður og er fáum til gangs eða ánægju. Áhrif á gróður og dýralíf eru metin óveruleg, öll umferð mun þó hafa staðbundin áhrif en engar vistgerðir teljast vera með hátt verndargildi á svæðinu. Ávallt skal haft í huga að raska gróðri sem minnst. Endurbætur og viðhald á kofanum hafa því jákvæð áhrif á ásýnd staðarins, en eru ekki líklegar til að hafa áhrif á víðerni. Endurbætur og viðhald kofans skapar atvinnu og kofinn nýtist sem skjól fyrir þá sem stunda útivist á Hrunamannafrétti. Áhrif á samfélag eru jákvæð. Endurbætur á kofanum verða gerðar í samráði við Minjastofnun Íslands og hafa jákvæð áhrif á fornminjar.

**Núll kostur.** Líklegt er að torfkofinn haldi áfram að grotna niður á næstu árum og hefur þannig neikvæð áhrif á ásýnd staðarins. Vegna lélegs ástands nýtist kofinn illa sem skjól fyrir þá sem stunda útivist á Hrunamannafrétti. Áhrif á samfélag eru metin neikvæð sem og áhrif á minjar því ekki er stuðlað að viðhaldi og varðveislu þeirra.

#### 4.2.1 Niðurstaða

	ÁSÝND OG LANDSLAG	SAMFÉLAG	MINJAR, VERNDARSVÆÐI
Endurbætur og viðhald	+	+	+
Núll kostur	-	-	-

<sup>3</sup> (Skipulagsstofnun 2007).

Eitt af markmiðum í aðalskipulagi er að unnið verði deiliskipulag og afmarkaðar lóðir fyrir alla skála á hálendinu. Stefna deiliskipulagsins fellur vel að þessum markmiðum.

Einungis er um að ræða endurbætur og viðhald á núverandi mannvirkjum og verður þannig stuðlað að verndun fornminja og aðlaðandi ásýnd staðarins.

Stefnan fellur vel að landsskipulagsstefnu en hún gerir ráð fyrir takmarkaðri mannvirkjagerð.

## 5 SAMRÁÐ OG KYNNING

Haft hefur verið samráð við Forsætisráðuneytið þar sem skálinn er innan þjóðlendu.

Lýsing deiliskipulags var auglýst frá 24. júlí með athugasemdafresti til 14. ágúst 2019. Umsagnir bárust frá Forsætisráðuneytinu, Umhverfisstofnun, Landgræðslunni, Heilbrigðiseftirliti Suðurlands, Vegagerðinni, Landvernd, Náttúrufræðistofnun og Skipulagsstofnun.

Deiliskipulagstillagan verður auglýst skv. 41. gr. skipulagslaga nr. 123/2010 og send til eftirfarandi umsagnaraðila:

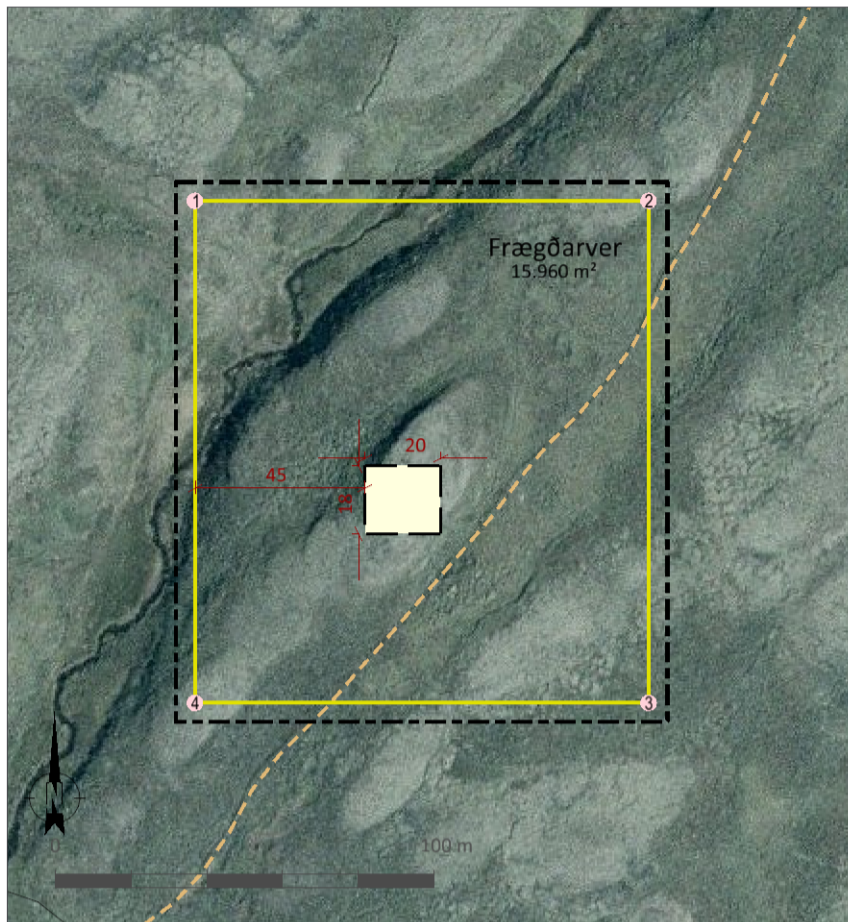
Forsætisráðuneytið  
Umhverfisstofnun  
Heilbrigðiseftirlit Suðurlands  
Vegagerðin  
Minjastofnun  
Náttúrufræðistofnun Íslands  
Landgræðslan  
Skipulagsstofnun  
Ferðamálastofa



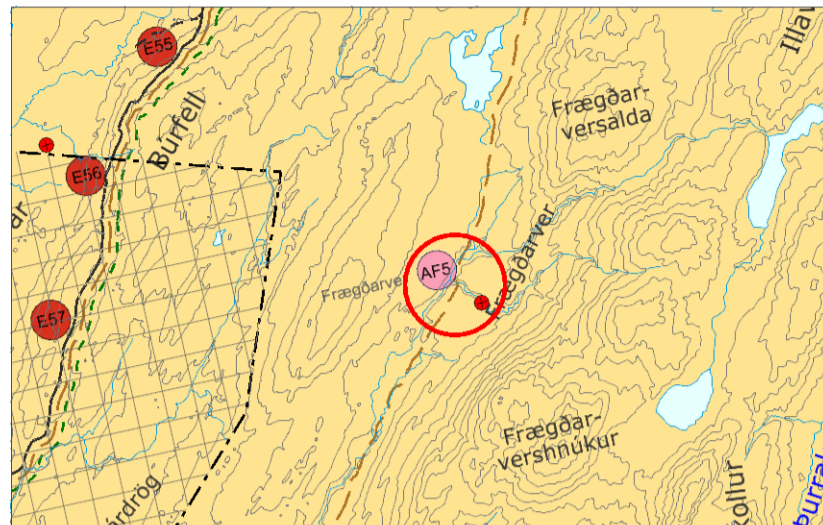


# FRÆGÐARVER Í HRUNAMANNAHREPPI

Deiliskipulag fjallasels



Deiliskipulagsuppráttur í mkv. 1:2.000.



Aðalskipulag Hrunamannahrepps 2016-2032, afréttur. Mkv. 1:100.000.

## SKÝRINGAR

- Lóðamörk
- Byggingareitir
- Útlína torfkofa
- Hnit lóða
- Vegir og bílastæði
- Reiðleið
- Skipulagssvæði

## HNIT LÓÐAR Í ISN93

Nr. Norður Austur  
 1, 464923.44, 433112.23  
 2, 465043.44, 433112.23  
 3, 465043.44, 432979.23  
 4, 464923.44, 432979.23



Skýringaruppráttur í mkv. 1:6.000.

## BYGGINGARSKILMÁLAR

Innan lóðar er gamall torfkofi. Gert er ráð fyrir viðhaldi og endurbótum á honum í samráði við Minjastofnun Íslands.

## SKIPULAGSGÖGN

Deiliskipulagsuppráttur í mkv. 1:2.000.  
Skýringaruppráttur í mkv. 1:6.000.  
Greinargerð með forsendum og skipulagsskilmálum

## KORTAGRUNNAR

Loftmynd og hæðarlínur frá Loftmyndum ehf.

Skipulagslýsing var kynnt frá 24. júlí til 14. ágúst 2019.

Deiliskipulagstillagan var kynnt frá \_\_\_\_\_ til \_\_\_\_\_

Deiliskipulagstillagan var auglýst frá \_\_\_\_\_ til \_\_\_\_\_

Deiliskipulag þetta sem kynnt og auglýst hefur verið skv. 41. gr. skipulagslaga nr. 123/2010, með síðari breytingum, var samþykkt af sveitarstjórn Hrunamannahrepps \_\_\_\_\_

\_\_\_\_\_  
F.h. sveitarstjórnar Hrunamannahrepps

Deiliskipulagstillagan öðlast gildi með auglýsingu í B-deild Stjórnartíðinda \_\_\_\_\_

## FRÆGÐARVER

### Deiliskipulag



Verk: 2775-018 Dags: 14.11.2019

Mkv. 1:2.000 í A3 Breytt:

Unnið: IS Rýnt: ÁJ

Samþykkt: **TILLAGA**