



EFRI-KISUBOTNAR Í HRUNAMANNAHREPPI

Deiliskipulag fjallasels

14.11.2019



VERK: 2775-018 UNNIÐ: IS/ÁJ

EFLA VERKFRÆÐISTOFA

+354 412 6000 efla@efla.is www.efla.is

Samþykktir

Deiliskipulag þetta, sem kynnt og auglýst hefur verið samkvæmt 40. og 41. gr. skipulagslaga nr. 123/2010, með síðari breytingum, var samþykkt af sveitarstjórn Hrunamannahrepps _____

f.h. Hrunamannahrepps

Lýsing deiliskipulags var auglýst frá 24. júlí með athugasemdafresti til 14. ágúst 2019.

Deiliskipulagstillagan var kynnt frá _____ til _____

Deiliskipulagstillagan var auglýst frá _____ með athugasemdafresti til _____

Auglýsing um gildistöku deiliskipulagsins var birt í B-deild Stjórnartíðinda þann _____

EFNISYFIRLIT

1	INNGANGUR	5
1.1	Markmið	5
1.2	Skipulagsgögn	5
2	FORSENDUR	6
2.1	Lýsing svæðis	6
2.2	Tengsl við aðrar áætlanir og fyrirliggjandi stefna	6
2.2.1	Landsskipulagsstefna 2015-2026	6
2.2.2	Aðalskipulag Hrunamannahrepps 2016-2032	7
2.2.3	Deiliskipulag	8
2.2.4	Þjóðlenda	8
2.2.5	Fornminjar	9
2.2.6	Ferðamenn/ferðaþjónusta	9
2.2.7	Velferð til framtíðar - Sjálfbær þróun í íslensku samfélagi.	10
3	DEILISKIPULAG	11
3.1	Lóðir og byggingarskilmálar	11
3.2	Samgöngur	11
3.3	Veitur	11
3.3.1	Vatnsból	11
3.3.2	Fráveita	11
3.3.3	Rafmagn	12
3.4	Regnvatn	12
3.5	Sorp	12
4	ALMENNIR BYGGINGARSKILMÁLAR	12
4.1	Hönnun og uppdrættir	12
4.2	Mæliblöð	12
4.3	Frágangur lóða og umgengni	12
5	UMHVERFISÁHRIF	12
5.1	Matsspurningar og viðmið	13
5.2	Valkostir	14
5.2.1	Niðurstaða	15
6	SAMRÁÐ OG KYNNING	15

1 INNGANGUR

Hrunamannahreppur vinnur að gerð deiliskipulags fyrir fjallaselið Efri-Kisubotna á Hrunamannaafretti. Á staðnum er um 20 m² móelhús og gisting fyrir um 10 manns. Húsið hefur verið á staðnum í nokkur ár og er einkum notað af göngufólki. Í deiliskipulaginu verða skilgreindar byggingarheimildir fyrir svæðið og afmörkuð rúmlega 4 ha lóð. Skipulagssvæðið er um 5 ha að stærð og innan þess allt að 1 ha afþreyingar- og ferðamannasvæði.

Deiliskipulagið er í samræmi við Aðalskipulag Hrunamannahrepps 2016-2032.

1.1 Markmið

Deiliskipulaginu er ætlað að setja ramma utan um starfsemi á svæðinu og viðhald hennar til framtíðar og að framkvæmdir séu í samræmi við samþykkt skipulag.

Markmið með gerð deiliskipulags eru eftirfarandi:

- Skilgreina lóðir fyrir mannvirki og afmarka byggingareiti fyrir frekari uppbyggingu.
- Setja byggingarskilmála þar sem m.a. verður kveðið á um samræmt yfirbragð mannvirkja.
- Útbúa lóðablöð fyrir allar lóðir.

Áhersla er á að öll mannvirki, vatnsból og fráveita sé innan lóðar. Mannvirki skulu falla vel að landslagi og ásýnd svæðisins.

1.2 Skipulagsgögn

Skipulagsuppdrættir eru unnir á grunni gagna frá Loftmyndum ehf, kortagrunnum IS50v frá LMÍ, auk grunna sveitarfélagsins. Deiliskipulagsgögn eru unnin í hnitakerfinu ISN93. Skipulagsgögn eru eftirfarandi:

- Deiliskipulagsuppdráttur í mkv. 1:2.000 ásamt skýringaruppdrætti í mkv. 1:6.000 og hluta úr Aðalskipulagi Hrunamannahrepps 2016-2032 í mkv. 1:100.000.
- Greinargerð þessi með skipulags- og byggingarskilmálum og umhverfisskýrslu.

2 FORSENDUR

2.1 Lýsing svæðis

Staðurinn er í Efri-Kisubotnum, norðan Kisubotnahnúks. Landið er í Þjóðlendu, Hrunamannafrétti en sveitarfélagið gerir afnota-/leigusamning við Forsætisráðneytið. Aðkoma er af vegslóða sem liggur norðan og austan Kerlingarfjalla. Á staðnum er um 20 m² móelhús og gisting fyrir um 10 manns. Húsið hefur verið á staðnum í nokkur ár. Staðurinn er einkum notaður af göngufólki sem gengur um Kerlingarfjöll eða svokallaða Hringleið sem er þriggja daga ganga umhverfis Kerlingarfjöll. Engin salernisaðstaða er á staðnum og vatn er sótt í læk skammt frá. Staðurinn er í um 740 m h.y.s. Húsið er í eigu rekstraraðila í Kerlingarfjöllum.

Svæðið er lítt gróið og skv. vistgerðarkortlagningu Náttúrufræðistofnunar er þar vistlendið melar og sandlendi. Vistgerð er eyðimelavist.

2.2 Tengsl við aðrar áætlanir og fyrirbyggjandi stefna

2.2.1 Landsskipulagsstefna 2015-2026

Skipulag miðhálandis Íslands

„Sveitarfélög á miðhálandinu útfæri landsskipulagsstefnu um verndun víðerna- og náttúrugæða í skipulagsáætlunum sínum. Við skipulagsgerð sveitarfélaga verði þess gætt að mannvirki og umferð um hálandið skerði víðerni og önnur sérkenni og náttúrugæði hálandisins sem minnst. Jafnframt verði kannaðir möguleikar á endurheimt víðerna og náttúrugæða. Til grundvallar stefnumörkun verði lögð kortlagning á umfangi víðerna, vistgerðakort Náttúrufræðistofnunar Íslands og svæði sem njóta verndar vegna náttúruvafars. Á svæðum sem flokkast sem víðerni verði svigrúm fyrir takmarkaða mannvirkjagerð, svo sem gönguskála, vegslóða og göngu- og reiðleiðir. Umfangsmeiri mannvirkjagerð verði beint að stöðum sem rýra ekki víðerni hálandisins. Uppbygging ferðamannaáðstöðu verði takmörkuð á miðhálandinu og megináhersla lögð á uppbyggingu á jaðarsvæðum hálandisins og á nokkrum afmörkuðum svæðum við aðalvegi hálandisins. Gengið verði út frá eftirfarandi flokkun og staðsetningu þjónustustaða:

- *Jaðarmiðstöðvar séu á tilteknum stöðum við meginleiðir inn á hálandið og í jaðri þess.*
- *Hálendismiðstöðvar séu á tilteknum stöðum við meginleiðir um hálandið.*
- *Skálasvæði séu á tilteknum stöðum í góðu vegasambandi.*
- *Fjallasel séu í takmörkuðu vegasambandi og taki mið af hæfilegum dagleiðum göngufólks.*

Við skipulagsgerð sveitarfélaga verði jafnframt leitað jafnvægis varðandi aðgengi að áhugaverðum stöðum með mismunandi ferðamátum þannig að ferðafólki á vélknúnum farartækjum sé tryggður aðgangur að fjölbreyttum svæðum en jafnframt verði tryggð kyrrlát svæði án umferðar vélknúinna farartækja. Ferðamannaleiðir (gönguleiðir, reiðleiðir og reiðhjólaleiðir) verði eftir því sem kostur er aðskildar frá meginvegakerfi miðhálandisins“.

2.2.2 Aðalskipulag Hrunamannahrepps 2016-2032

Í aðalskipulagi er skálinn á afþreyingar- og ferðamannasvæði á hálendinu.

Afþreyingar- og ferðamannasvæði

Eftirfarandi stefna er í gildandi aðalskipulagi:

- „Stuðlað verði að bættri nýtingu fjallaskála.
- Við skipulag ferðamannasvæða verði hugað sérstaklega að öryggi ferðamanna ásamt greiðum samgöngum og upplýsingum.
- Leitað verði eftir nýjum tækifærum á sviði ferðabjónustu ásamt því að nýta þau tækifæri sem fyrir eru.
- Bæta þjónustustig á hálendissvæðum.
- Unnið verði deiliskipulag og lóðir afmarkaðar, m.a. fyrir skála á hálendinu.
- Í deiliskipulagi verði skilgreint umfang og eðli ferðamannasvæða.
- Byggingar geta verið á einni til tveim hæðum.
- Búið verði í haginn fyrir ferðamenn með gerð bílastæða, göngustíga, upplýsingum, merkingum og eftir atvikum snyrtingum.

Þjónustustarfsemi í fjallaseljum getur falist í rekstri gistiskála og tjaldsvæðis auk fræðslu og eftirlits.

Við endurgerð bygginga og gerð nýrra bygginga verður metið hvort halda skuli í núverandi ásýnd og yfirbragð svæðis eða hvort horft verði til breyttrar ásýndar, m.a. til að aðlaga mannvirki betur að umhverfi. Gert er ráð fyrir svigrúmi til að viðhalda núverandi mannvirkjum eða reisa ný í þeirra stað. Gera skal ráð fyrir upplýsinga- og snyrtiaðstöðu og að allt að 50 manns geti gisti í húsum á hverjum stað.

Æskilegt er að fjölga afþreyingarmöguleikum á hálendinu, m.a. til að ferðamenn dvelji lengur í sveitarfélaginu“.

TAFLA 1. Umjöllun úr aðalskipulagi um þjónustu og hugsanlega uppbyggingu.

NR.	HEITI	LÝSING	JÖRÐ
AF10	Efri-Kisubotnar	Fjallasel – Áningarstaður á gönguleið umhverfis Kerlingarfjöll. Á staðnum er lítið hús. Gert er ráð fyrir frekari uppbyggingu á gistingu og snyrtiaðstöðu. Gistirúm allt að 30. Stærð svæðis allt að 1 ha.	Afréttur

Verndarsvæði og minjar

Eftirfarandi stefna er í aðalskipulagi um verndarsvæði og minjar:

- „Stuðlað verði að verndun lands og góðri umgengi.
- Stuðla skal að verndun náttúruminja samhliða því að fólki verði gert kleift að njóta þessara verðmæta.
- Stuðlað verði að frekari verndun náttúruminja í samvinnu við Umhverfisstofnun.

- *Skilgreina viðkvæm svæði og tryggja að álag vegna landnýtingar og átroðnings verði undir þolmörkum.*
- *Skilgreina þarf helstu náttúruyfyrirbæri til að stuðla að verndun þeirra.*
- *Stuðlað verði að endurheimt landgæða.*
- *Stuðlað verði að því að viðhalda víðernum á hálendinu.*
- *Mannvirkjagerð leiði til eins lítillar röskunar og kostur er, sérstaklega á hálendi“.*

Kerlingarfjöll, Efri-Kisubotnar og Grákollur eru innan svæðis á náttúruminjaskrá, nr. 732, Kerlingarfjöll. Unnið er að friðlýsingu svæðisins. Á svæðinu er stórbrotið og litríkt landslag og mikill jarðhiti. Vinsælt útivistarsvæði.

Stór hluti afréttarins er undir hverfisvernd, innan þess svæðis eru m.a. Efri-Kisubotnar. Helstu ákvæði hverfisverndar eru eftirfarandi:

- *„Halda skal framkvæmdum í lágmarki og þess gætt að þær leiði til eins lítillar röskunar og kostur er.*
- *Mikilvægt er að nýting jarðhita og umgengni miðist við að varðveita sérkenni staðarins og viðhalda sérstöku gróðurfari hverasvæða.*
- *Röskun vot- og gróðurlendis er óæskileg, en sé það óhjákvæmilegt skal samsvarandi svæði endurheimt“.*

Um hverfisverndarsvæðið HV1 Kerlingarfjöll/Leppistungur segir eftirfarandi í aðalskipulaginu: *„Áhersla á verndun votlendis, gróðurs og fuglalífs og hina sérstöku náttúru Kerlingarfjalla og óheimilt er að dreifa framandi tegundum s.s. plöntutegundum sbr. reglugerð 583/2000. Sveitarstjórn getur sett takmarkanir á umferð m.a. gangandi og ríðandi fólks um verndarsvæðið. Ríðandi mönnum er aðeins heimil för á merktum reiðleiðum, vegum eða slóðum. Hundar skulu vera undir tryggri stjórn og ekki valda truflun fyrir gesti eða dýralíf. Umferð reiðhjóla er heimil á vegum, slóðum eða stígum svo ekki hljótist af náttúruspjöll. Óheimilt er að tjalda utan merktra tjaldsvæða nema hvað göngufólki er heimilt að tjalda göngutjöldum en gæta þess að valda ekki spjöllum á náttúrunni. Mannvirki skulu, sem kostur er, miða að verndarsvæðið verði sjálfbært og framkvæmdir afturkræfar. Heimild er til takmarkaðrar orkunýtingar en eingöngu til nota innan verndarsvæðis. Allar nýjar framkvæmdir eru háðar leyfi Umhverfisstofnunar og sveitarstjórnar. Engar nýjar framkvæmdir eru heimilaðar nema að undangengu deiliskipulagi“.*

2.2.3 Deiliskipulag

Ekkert deiliskipulag er í gildi fyrir svæðið.

2.2.4 Þjóðlenda

Stór hluti hálendis í Hrunamannahreppi er þjóðlenda. Þjóðlendur eru landsvæði þar sem íslenska ríkið er eigandi lands og hvers konar landsréttinda og hlunninda sem ekki eru háð einkaeignarrétti. Um þjóðlendur gilda lög nr. 58/1998 um þjóðlendur og ákvörðun marka eignarlanda, þjóðlendna og afrétta. Forsætisráðherra fer með málefni þjóðlendna. Ráðherra til aðstoðar við stjórn og ráðstöfun réttinda

innan þjóðlendna er samstarfsnefnd um málefni þjóðlendna. Samkvæmt 3. gr. laganna má enginn hafa afnot af þjóðlendu fyrir sjálfan sig, þar með talið að reisa þar mannvirki, gera jarðrask, nýta hlunnindi, vatns- og jarðhitaréttindi án leyfis. Til að nýta land og landsréttindi innan þjóðlendu þarf leyfi hlutað-eigandi sveitarstjórnar sem og forsætisráðuneytisins sé nýting heimiluð til lengri tíma en eins árs. Ef um er að ræða nýtingu vatns- og jarðhitaréttinda, námur og önnur jarðefni innan þjóðlendu þarf leyfi forsætisráðherra nema mælt sé fyrir um annað í lögum.

Einstaklingar, sveitarfélög eða aðrir lögaðilar geta átt svokölluð takmörkuð eignarréttindi innan þjóðlendna. Þjóðlendulög raska ekki slíkum réttindum. Samkvæmt 5. gr. laganna skulu þeir sem hafa nýtt land innan þjóðlendna sem afrétt fyrir búfénað, eða haft þar önnur hefðbundin not sem afréttareign fylgja, halda þeim rétti í samræmi við ákvæði laga þar um. Afréttur er skv. 1. gr. laganna landsvæði utan byggðar sem að staðaldri hefur verið notað til sumarþeirra fyrir búfé. Hið sama gildir um önnur réttindi sem menn færa sönnur á að þeir eigi.

2.2.5 Fornminjar

Aðalskráningu fornminja hefur ekki farið fram á Hrunamannaafrétti. Finnist áður ókunnar minjar ber að tilkynna fundinn til Minjastofnunar Íslands svo fljótt sem auðið er skv. 24. gr. laga um menningarminjar nr. 80/2012. Óheimilt er að hrófla við minjum án heimildar Minjastofnunar. Engar þekktar minjar eru innan skipulagssvæðisins.

2.2.6 Ferðamenn/ferðaþjónusta

Ferðamenn á Hrunamannaafrétti eru einkum í hestaferðum eða aka vegslóða á afréttinum. Í Kerlingarfjöllum og nágrenni þeirra er fjölþættari ferðaþjónusta, ferðamenn eru í göngu- eða hestaferðum eða akandi og ganga þá einnig um svæðið.

Ferðamálastofa hefur kortlagt „Auðlindir íslenskrar ferðaþjónustu“. Í verkefninu voru, með aðstoð heimafólks, kortlagðir staðir þar sem upplifa má staðbundna og einstaka eiginleika í náttúrufari eða menningu. Skráningin gefur vísbendingar um sérkenni svæða sem hugsanlega má nýta¹. Þeir staðir sem eru í nágrenni skálans eru eftirtaldir: Búðararfoss í Búðará, Kerlingargljúfur, nokkrir jöklar í Kerlingarfjöllum, náttúrulaug þar og Ásgarðsgljúfur.

Þó takmarkaður aðgangur sé af Kjalvegi, yfir á Hrunamannaafrétt, sýnir talning þar vel aukna umferð inn á hálendinu. Auk þess er aðkoma að Kerlingarfjöllum af Kjalvegi og þaðan er hægt að aka niður Hrunamannaafrétt, beggja vegna Kerlingarfjalla.

¹ (Ferðamálastofa 2015).

TAFLA 2. Meðalumferð á Kjalvegi og Kerlingarfjallavegi á dag yfir sumartímann (SDU). Heimild: Vegagerðin.

ÁR	KJALVEGUR MILLI HAGAVATNSVEGAR OG HVÍTÁRNESLEIÐAR (SDU)	KJALVEGUR FRÁ HVÍTÁRNESLEIÐ AÐ KERLINGARFJALLAVEGI (SDU)	KERLINGARFJALLAVEGUR FRÁ KJALVEGI AÐ SKÁLA (SDU)
2018	178	97	50
2017	176	96	49
2016	181	90	46
2015	164	82	42
2014	159	80	41
2013	159	80	41
2012	101	82	42
2011	129	105	54
2010	102	83	43
2005	98	98	31
2000	89	89	28

Undanfarin ár hefur verið seld gisting í nokkrum skálum á Hrunamannafrétti og hefur gestum farið fjölgandi, skv. upplýsingum frá rekstraraðilum. Ekki liggja þó fyrir tölur um fjölda gistinátta. Efri-Kisubotnar eru áningar- og gististaður á um 50 km langri gönguleið umhverfis Kerlingarfjöll. Talið er að um 200 manns gangi leiðina á ári. Erfitt er að beina fólki á þessa leið þar sem allri aðstöðu er talsvert ábótavant.

2.2.7 Velferð til framtíðar - Sjálfbær þróun í íslensku samfélagi.

- Kafli 2, Hreint og heilnæmt ferskvatn. Allir íbúar landsins eigi kost á nægu heilnæmu vatni til neyslu og annarra nytja. Mengun í ám og vötnum verði svo lítil að hún hafi ekki áhrif á vistkerfi ferskvatns, fiskgengd eða útivistargildi.
- Kafli 5, Útivist í sátt við náttúruna. Tekið verði tillit til útivistargildis svæða við skipulag og ákvarðanir um landnýtingu.
- Kafli 7, Vernd lífríkis Íslands. Viðhaldið verði fjölbreytileika tegunda og vistgerða.
- Kafli 8, Vernd sérstæðra jarðmyndana. Fjölbreytni jarðmyndana verði varðveitt með því að vernda þær sem eru sérstakar eða einstakar á svæðis-, lands- eða heimsvísu.
- Kafli 9. Vernd víðerna. Tryggt verði að stór samfelld víðerni verði áfram að finna í óbyggðum Íslands.
- Kafli 13. Minnkun og bætt meðhöndlun úrgangs. Dregið verði úr myndun úrgangs og stuðlað að endurvinnslu.
- Kafli 17. Vernd líffræðilegrar fjölbreytni. Öll nýting náttúrunnar fari fram á sjálfbæran hátt. Við framkvæmdir verði neikvæðum áhrifum á vistkerfi haldið í lágmarki.

3 DEILISKIPULAG

Í deiliskipulaginu er gerð grein fyrir núverandi og nýjum mannvirkjum. Afmörkuð er ein lóð.

3.1 Lóðir og byggingarskilmálar

Afmörkuð er lóð sem kallast Efri-Kisubotnar. Lóðin er 43.507,5 m² verður stofnuð út úr þjóðlendunni Hrunamannaafreittur. Innan lóðar er allt að 1 ha svæði skilgreint sem afþreyingar- og ferðamanna-svæði.

Núverandi mannvirki verður fjarlæggt. Heimilt er að byggja allt að 150 m² hús og vera með gistingu fyrir allt að 30 gesti. Gert er ráð fyrir salerni í húsinu. Mænishæð getur verið allt að 5,5 m m.v. gólfkóta.

Svæðið er á náttúruminjaskrá og undir hverfisvernd. Samkvæmt ákvæði í aðalskipulagi skulu mannvirki, eftir því sem kostur er, miða að því að verndarsvæðið sé sjálfbært og framkvæmdir innan þess afturkræfar.

Byggingarefni er frjálst en leitast skal við að nota byggingarefni sem þarfnast lítils viðhalds. Mannvirki skulu felld að landi eftir því sem hægt er.

3.2 Samgöngur

Aðkoma er af vegslóða sem liggur norðan og austan Kerlingarfjalla. Bílastæði eru við skálann og innan lóðar.

Gönguleið umhverfis Kerlingarfjöll liggur framhá skálanum og er hún sýnd á uppdrætti.

3.3 Veitur

3.3.1 Vatnsból

Vatnsból er sýnt á uppdrætti og er afmarkað vatnsverndarsvæði umhverfis það. Öflun neysluvatns og frágangur vatnsveitu skal vera í samræmi við reglugerð um neysluvatn nr. 536/2001 og reglugerð um varnir gegn mengun vatns nr. 796/1999 m.s.br.

3.3.2 Fráveita

Líkleg staðsetning rotþróar er sýnd á uppdrætti. Tryggja þarf aðkomu til að tæma rotþró en frágangur og gerð hennar og frárennislagna skal unnin í samráði við Heilbrigðiseftirlit Suðurlands. Um fráveitu gildir reglugerð um fráveitur og skólp nr. 798/1999, með síðari breytingum.

3.3.3 Rafmagn

Ekkert rafmagn er á staðnum en heimilt er að rafvæða skálann ef rafstrengur verður lagður um afréttinn. Heimilt er að afla rafmagns á staðnum með allt að 4 kV vindrafstöð. Einnig er heimilt að vera með sólarsellu, allt að 100 m² að stærð.

3.4 Regnvatn

Bent er á þann kost að veita vatni af húspökum beint niður í jarðveginn. Koma má fyrir malarpúða undir yfirborði, sem getur tekið við yfirborðsvatni í rigningum og leysingum þannig að yfirborðsvatn seytili smám saman út í jarðveginn og niður í grunnvatnið. Notast má við hefðbundnar þakvatnslagnir við að beina vatninu að malarpúðanum.

3.5 Sorp

Á staðnum skal vera aðstaða til flokkunar og geymslu sorps. Sorpi skal ekið til byggða til endurvinnslu. Skipulag sorpmála fer eftir reglum sveitarfélagsins hverju sinni.

4 ALMENNIR BYGGINGARSKILMÁLAR

4.1 Hönnun og uppdrættir

Húsagerðir eru frjálstar að öðru leyti en því sem mæliblöð, skilmálar þessir, byggingarreglugerð og aðrar reglugerðir segja til um. Á aðaluppdráttum skal sýna skipulag lóðar í aðalatriðum og fyrirkomulag bygginga á lóðinni. Þakform og mænisstefna er frjálst en gæta skal að innbyrðis samræmi.

4.2 Mæliblöð

Á mæliblöðum skal sýna stærðir lóða, lóðamörk, byggingareiti húsa og bílastæði. Þá skal sýna skipulag og frágang lóða.

4.3 Frágangur lóða og umgengni

Þess skal gætt að spilla ekki eða raska landi að óþörfu. Umgengni skal vera til fyrirmyndar og skal halda svæðinu sem snyrtilegustu. Að framkvæmdum loknum skal aðlaga land að landinu umhverfis og færa í sem upprunalegast horf.

5 UMHVERFISÁHRIF

Deiliskipulagið fellur ekki undir lög um umhverfismat áætlana nr. 105/2006, þar sem ekki er mörkuð stefna er varðar leyfisveitingar til framkvæmda sem tilgreindar eru í lögum um mat á umhverfisáhrifum nr. 106/2000.

Við gerð deiliskipulags skal, skv. gr. 5.4. í skipulagsreglugerð nr. 90/2013, meta líkleg áhrif af fyrirhug- uðum framkvæmdum og starfsemi á aðliggjandi svæði og einstaka þætti áætlunarinnar sjálfrar svo sem á vistkerfi, auðlindir, landslag, ásýnd, útsýni, hljóðvist, loftgæði o.fl. umhverfisþætti eftir því sem efni skipulagsins gefur tilefni til.

Við mat á umhverfisáhrifum er notast við þá skilgreiningu á vægi áhrifa sem koma fram í leiðbeiningum Skipulagsstofnunar um flokkun umhverfisþátta, viðmið, einkenni og vægi. Þar eru umhverfisáhrif skilgreind sem: „*Samheiti fyrir samfélag, heilbrigði manna, dýr, plöntur, líffræðilega fjölbreytni, jarðveg, jarðmyndanir, vatn, loft, veðurfar, eignir, menningararfleifð, þ.m.t. byggingarsögulegar og fornleifafræðilegar minjar, og landslag og samspil þessara þátta*“². Þegar breytingar verða á umhverfinu af mannavöldum er talað um umhverfisáhrif. Matinu er ætlað að upplýsa um möguleg áhrif af stefnu skipulagsins og aðstoða með því við val á heppilegasta kostinum.

TAFLA 3. Skilgreining á vægi umhverfisáhrifa.

SKILGREININGAR FYRIR ÁHRIF Á UMhverfisþætti	
Stefnan hefur jákvæð áhrif.	+
Stefnan hefur óveruleg áhrif.	<>
Stefnan hefur neikvæð áhrif.	-
Stefnan hefur óviss áhrif.	?
Stefnan hefur engin áhrif.	0

5.1 Matsspurningar og viðmið

Stefna deiliskipulagsins og líkleg áhrif hennar verða metin út frá þáttum í eftirfarandi töflu:

TAFLA 4. Umhverfisþættir, matsspurningar og viðmið.

UMhverfisþáttur	MATSSPURNING	VIÐMIÐ
Jarðmyndanir	Hefur skipulagið áhrif á jarðmyndanir sem njóta verndar eða þykja sérstæðar?	Lög um náttúruvernd nr. 60/2013, áhersla á 61. gr. Landsskipulagsstefna 2015-2026.
Gróður og dýralíf	Hefur skipulagið áhrif á gróður og dýralíf?	Lög um náttúruvernd nr. 60/2013, áhersla á 61 og 62. gr. Vistgerðakortlagning Náttúrufræðistofnunar.
Ásýnd og landslag	Hefur skipulagið áhrif á ásýnd svæða? Hefur skipulagið áhrif á landslag? Hefur skipulagið áhrif á víðerni?	Lög um náttúruvernd nr. 60/2013, 69. gr. Landsskipulagsstefna 2015-2026.
Samfélag	Hefur skipulagið áhrif á atvinnu í sveitarfélaginu? Hefur skipulagið áhrif á notkun svæða til útivistar?	Velferð til framtíðar – Sjálfbær þróun í íslensku samfélagi. Stefna um landnotkun í aðalskipulagi. Landsskipulagsstefna 2015-2026.
Minjar / Verndarsvæði	Hefur skipulagið áhrif á fornminjar? Hefur skipulagið áhrif á náttúru- minjar eða verndarsvæði?	Lög nr. 80/2012 um menningar- minjar. Landsskipulagsstefna 2015-2026.
Náttúruvá og öryggi	Er hætta á náttúruvá á svæðinu? Er hætta á mengun af völdum stefnunnar?	Landsskipulagsstefna 2015-2026.

² (Skipulagsstofnun 2007).

5.2 Valkostir

Í umhverfismati áætlana ber að fjalla um svokallaðan núll-kost og bera stefnu skipulagsins saman við hann, eftir því sem við á. Núll kostur „felur í sér lýsingu á ástandi umhverfisins, eins og búast má við að það þróist ef ekki kemur til framfylgdar áætlunarinnar. Í einhverjum tilfellum getur samanburður við núll-kostinn falist í samanburði við framfylgd gildandi áætlunar³“.

Bornir eru saman þeir valkostir sem fjallað er um hér að aftan og lagt mat á hvort áhrifin séu talin jákvæð, óveruleg, neikvæð eða óviss.

Eftirfarandi valkostir eru bornir saman:

- **Uppbygging skv. deiliskipulagstillögu.** Heimilt er að byggja allt að 150 m² hús og vera með gistingu fyrir allt að 30 gesti. Gert er ráð fyrir salerni í húsinu.
- **Núll kostur – núverandi staða.** Á svæðinu er um 20 m² hús með gistingu fyrir um 10 gesti.

Samanburður

Uppbygging skv. deiliskipulagstillögu. Engar þekktar jarðmyndanir, sem njóta verndar, eru innan skipulagssvæðisins. Þar sem svæðið er lítt gróið þá eru áhrif á gróður og dýralíf metin óveruleg. Uppbygging og öll umferð mun hafa áhrif á gróður og vistgerðir á svæðinu en hafa ber í huga, þrátt fyrir hátt verndargildi ákveðinna vistgerða, s.s. víðikjarrvistar (L10.10) þá er sú vistgerð talin allútbreidd. Ávallt skal haft í huga að raska gróðri sem minnst. Svæðið hefur þegar byggst upp og eru mannvirki alla jafnan sýnileg að einhverju leyti. Þó fyrirhuguð uppbygging teljist ekki umfangsmikil þá breytir hún alltaf ásýnd svæða. Áhrif á ásýnd og landslag eru metin neikvæð. Frekari uppbygging hefur jákvæð áhrif á atvinnu og eflir möguleika til útivistar, bæði göngu-, hjóla- og hestaferða, auk þess að bæta þjónustu við þá sem fara um svæðið. Uppbygging eða umferð í kjölfar hennar er ekki metin það umfangsmikil að hún skerði víðerni. Með uppbyggingunni er kominn möguleiki á að markaðssetja þriggja daga gönguleið umhverfis Kerlingarfjöll. Áhrif á samfélag eru metin jákvæð. Engar þekktar minjar eru á svæðinu. Ekki er talin hætta á mengun vegna stefnunnar.

Núll kostur. Engar þekktar jarðmyndanir, sem njóta verndar, eru innan skipulagssvæðisins. Engin áhrif á gróður og dýralíf. Svæðið hefur þegar byggst upp og eru núverandi mannvirki sýnileg að einhverju leyti. Áhrif á ásýnd og landslag eru neikvæð. Vegna þess hversu fábrotinn núverandi skáli er hafa rekstraraðilar ekki lagt í markaðssetningu hans sem gistimöguleika. Núverandi aðstaða skapar því ekki atvinnutækifæri. Möguleikar til útivistar, bæði göngu-, hjóla- og hestaferða eru til staðar. Áhrif á samfélag eru bæði jákvæð og neikvæð. Engin áhrif á minjar og ekki er talin hætta á mengun vegna stefnunnar.

³ (Skipulagsstofnun 2007).

5.2.1 Niðurstaða

	JARÐ- MYNDANIR	GRÓÐUR OG DÝRALÍF	ÁSÝND OG LANDSLAG	SAMFÉLAG		MINJAR, VERNDARSVÆÐI	NÁTTÚRUVÁ OG ÖRYGGI
Uppbygging skv. deiliskipulagstillögu	0	<>	-	+		0	0
Núll kostur	0	<>	-	+	-	0	0

Eitt af markmiðum í aðalskipulagi er að unnið verði deiliskipulag og afmarkaðar lóðir fyrir alla skála á hálendinu. Stefna deiliskipulagsins fellur vel að þessum markmiðum.

Gert er ráð fyrir að mannvirkjagerð leiði til eins lítillar röskunar svæðisins og mögulegt er og að land verði lagfært að framkvæmdum loknum og aðlagð að landi umhverfis. Útlit og litaval mannvirkja skal vera þannig að það falli að landinu umhverfis. Aðkoma að skála er erfið m.a. út frá hæð svæðisins og því opnast leiðin oft seint að vori. Gæta skal að umferð spilli ekki slóða eða öðru landi.

Í samræmi við landsskipulagsstefnu er gert ráð fyrir takmarkaðri mannvirkjagerð og staðurinn er að stærstum hluta að þjónusta þá sem eru á göngu um Kerlingarfjallasvæðið.

Með frekari uppbyggingu er líklegt að ferðamönnum á svæðinu fjölgi. Sveitarfélagið metur það svo að með uppbyggingu ferðapjónustu á hálendinu sé verið að beina ferðamönnum á ákveðin svæði þar sem þjónusta er að fá og jafnvel upplýsingagjöf. Með byggingu skála í Efri-Kisubotnum og Grákolli opnast möguleiki á markaðssetningu gönguleiðar umhverfis Kerlingarfjöll. Með nýjum leiðum dreifast ferðamenn betur og dregið getur úr álagi á öðrum leiðum. Fjöldi gesta sem getur gist í hverjum skála takmarkar að einhverju leyti fjölda ferðamanna á svæðinu.

6 SAMRÁÐ OG KYNNING

Haft hefur verið samráð við Forsætisráðuneytið þar sem skálinn er innan þjóðlendu. Einnig hefur verið haft samráð við núverandi rekstraraðila.

Lýsing deiliskipulags var auglýst frá 24. júlí með athugasemdafresti til 14. ágúst 2019. Umsagnir bárust frá Forsætisráðuneytinu, Umhverfisstofnun, Landgræðslunni, Heilbrigðiseftirliti Suðurlands, Vegagerðinni, Landvernd, Náttúrufræðistofnun og Skipulagsstofnun.

Deiliskipulagstillagan verður auglýst skv. 41. gr. skipulagslaga nr. 123/2010 og send til eftirfarandi umsagnaraðila:

Forsætisráðuneytið
Umhverfisstofnun
Heilbrigðiseftirlit Suðurlands
Vegagerðin
Minjastofnun
Náttúrufræðistofnun Íslands
Landgræðslan
Skipulagsstofnun
Ferðamálastofa

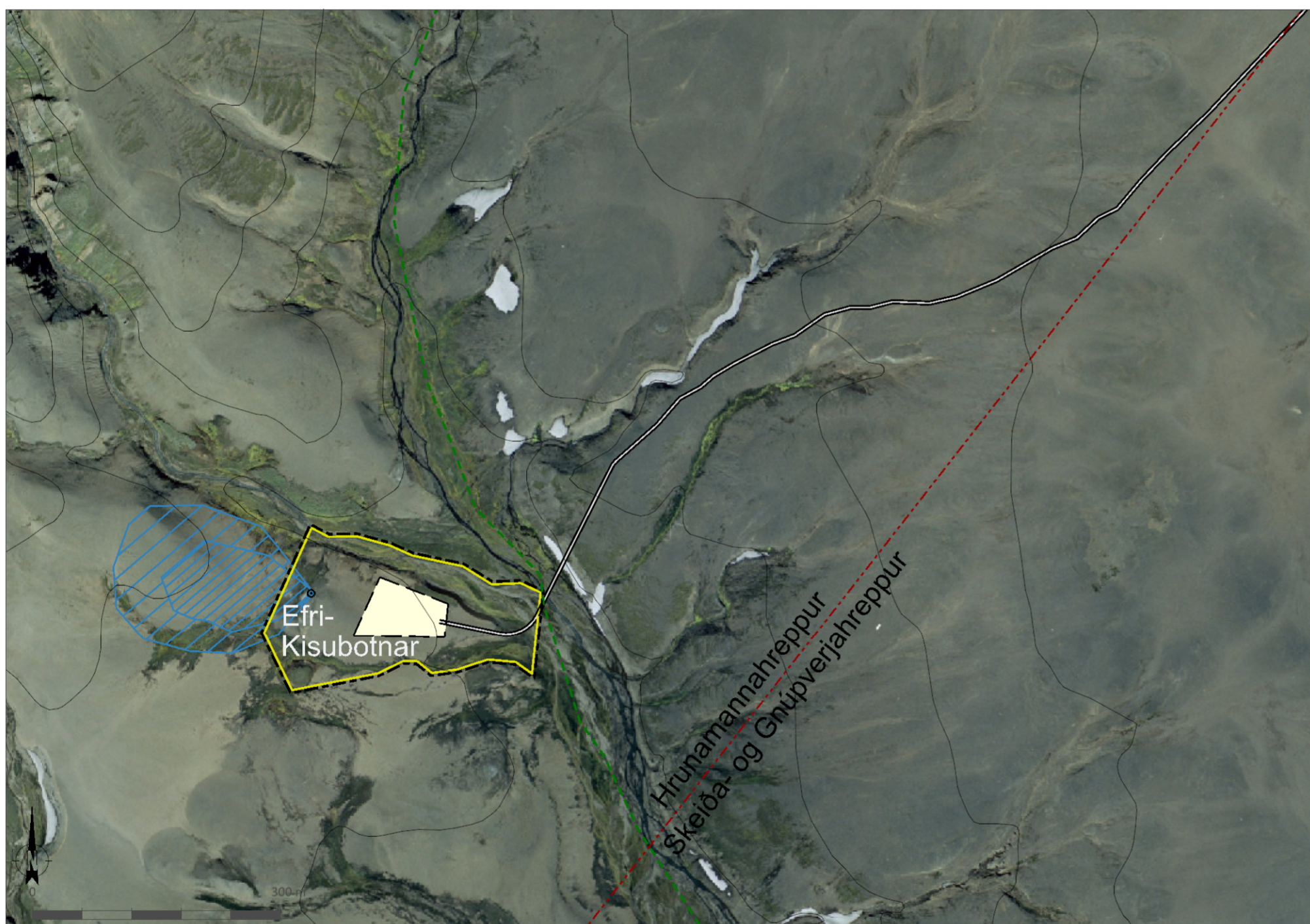


EFRI-KISUBOTNAR Í HRUNAMANNAHREPPI

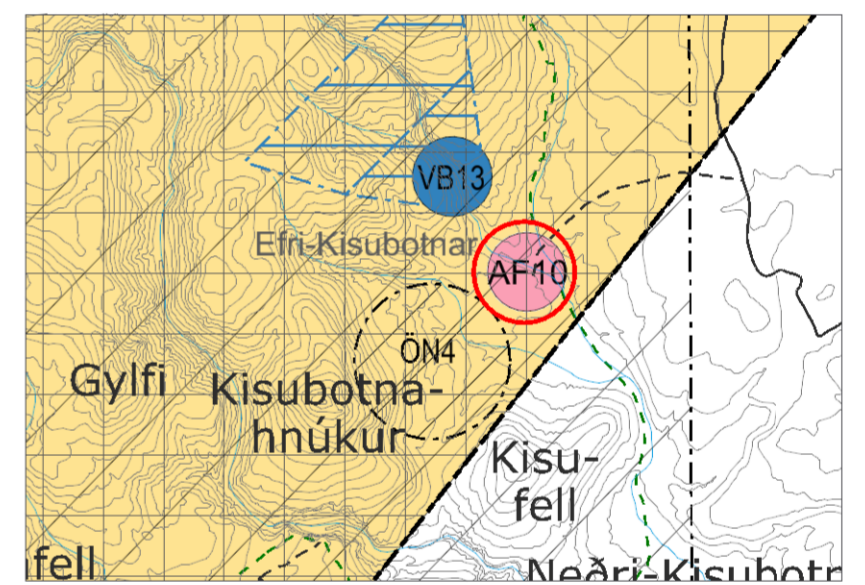
Deiliskipulag fjallasels



Deiliskipulagsuppráttur í mkv. 1:2.000.



Skýringaruppráttur í mkv. 1:6.000.



Aðalskipulag Hrunamannahrepps 2016-2032, afréttur. Mkv. 1:100.000.

SKÝRINGAR

- Lóðamörk
- Byggingareitur
- Hús, verður fjarlægð
- Hnit lóða
- Vegir og bílastæði
- Gönguleið
- Vatnsból
- Vatnsvernd - grannsvæði
- Vatnsvernd - fjarsvæði
- Hreinsivirki
- Sveitarfélagamörk
- Skipulagssvæði

HNIT LÓÐAR Í ISN93

Nr.	Norður	Austur
1	493156.08	456441.10
2	493176.68	456430.25
3	493210.87	456430.94
4	493251.23	456419.67
5	493278.42	456407.59
6	493339.48	456394.58
7	493374.56	456372.71
8	493409.61	456374.13
9	493433.77	456362.73
10	493423.31	456263.63
11	493403.52	456277.88
12	493369.88	456280.90
13	493332.26	456268.68
14	493301.97	456264.47
15	493284.19	456278.78
16	493267.30	456279.05
17	493236.75	456264.13
18	493132.51	456243.77
19	493098.77	456313.52

Skipulagslýsing var auglýst frá 24. júlí til 14. ágúst 2019.

Deiliskipulagstillagan var kynnt frá _____ til _____

Deiliskipulagstillagan var auglýst frá _____ til _____

Deiliskipulag þetta sem kynnt og auglýst hefur verið skv. 41. gr. skipulagslaga nr. 123/2010, með síðari breytingum, var samþykkt af sveitarstjórn Hrunamannahrepps _____

F.h. sveitarstjórnar Hrunamannahrepps

Deiliskipulagstillagan öðlast gildi með auglýsingu í B-deild Stjórnartíðinda _____

BYGGINGARSKILMÁLAR

Heimilt er að byggja allt að 150 m² hús, með gistingu fyrir allt að 30 gesti. Mænishæð getur verið allt að 5,5 m m.v. gólfkóta. Gert er ráð fyrir salerni í húsinu. Núverandi mannvirki verður fjarlægð.

SKIPULAGSGÖGN

Deiliskipulagsuppráttur í mkv. 1:2.000.
Skýringaruppráttur í mkv. 1:6.000.
Greinargerð með forsendum og skipulagsskilmálum

KORTAGRUNNAR
Loftmynd og hæðarlínur frá Loftmyndum ehf.

EFRI-KISUBOTNAR

Deiliskipulag



Verk: 2775-018 Dags: 14.11.2019

Mkv. 1:2.000 í A2 Breytt:

Unnið: IS Rýnt: ÁJ

Samþykkt: **TILLAGA**