



ÁSAHREPPUR

## DEILISKIPULAG SKÁLASVÆÐIS Í NÝJADAL Á SPRENGISANDSLEIÐ

**Deiliskipulags- og matslýsing**

Dags. 21. maí 2019



*Ferðafélag Íslands*



**Efnisyfirlit:**

1 Inngangur .....	3
2 Almenn um skipulagssvæðið: .....	3
3 Helstu viðfangsefni deiliskipulagsáætlunarinnar .....	4
4 Tengsl áætlunar við aðra áætlanagerð .....	5
5 Matslýsing vegna umhverfismats áætlana .....	6
5.1 Grunnástand umhverfis .....	6
5.2 Áhrifa- og Umhverfispættir .....	7
5.3 Matsspurningar og viðmið .....	7
6 Skipulagsferli, kynning og samráð .....	9

## 1 Inngangur

Lýsing þessi er unnin skv. 1. mgr. 40. gr. skipulagslaga nr. 123/2010, m.s.br. Fyrirhugað er að leggja fram tillögu að deiliskipulagi fyrir skálasvæðið í Nýjadal inná Sprengisandsleið. Samkvæmt aðalskipulagi Ásahrepps 2010-2022, er það skilgreint sem verslunar- og þjónustusvæði, fyrir skála. Ennfremur er lögð fram matslýsing sem kynnt er samhliða skipulagslýsingunni. Vinna við deiliskipulagsgerð svæðisins fór af stað á vegum Vatnajökulsþjóðgarðs í samvinnu við Ferðafélag Íslands árið 2010 en var aldrei lokið. Síðan þá hefur verið sótt um stöðuleyfi fyrir hús hálandisgæslunnar innan svæðisins. Til stendur að endurnýja aðstöðu fyrir skálaverði, landverði og starfsfólk hálandisgæslunnar í sameiginlegu húsi fyrir allt starfsfólk.



Skálarnir í Nýjadal

## 2 Almennt um skipulagssvæðið:

Deiliskipulagið nær til um 3,0ha svæðis og innan þess eru skálar Fí, salernishús, tjaldsvæði og hestagerði en vatnsból og vatnsverndarsvæði er utan þessarar stærðar enda verður það svæði fyrir engum breytingum. Skálasvæðið er innan Vatnajökulsþjóðgarðs og er við mynni Nýjadals sunnan Nýjadalsár (Fjórðungakvíslar). Skálasvæðið er innan þjóðlendu. Ferðafélag Íslands hefur um árabíl rekið gistiskála og tjaldsvæði í Nýjadal en áður voru gistiskálarnir á vegum Ferðafélags Akureyrar.

Skálasvæðið er í um 800m h.y.s og þangað er fært öllum jeppum og hærri bílum yfir sumartímann. Nýjadalsá er óbrúuð og getur reynst farartálmi á heitum sumardögum þegar mikið er í ánni. Áætlunarferðir eru yfir Sprengisand á sumrin og þar er einnig töluverð umferð einkabíla. Einnig liggur fjölfarin reiðleið um svæðið og þar er áningarhólf fyrir hesta. Bílastæði er afmarkað og þar rúmast upb. 20-25 bílar og 2-3 rútur.

Auk þess að vera skálasvæði í *alfaraleið* við Sprengisandsleið hefur skálasvæðið stóru hlutverki að gegna í Vatnajökulsþjóðgarði. Frá skálunum er stuttur gangur inn í Nýjadal og yfir Mjóháls yfir í Vonarskarð. Hægt er að ganga upp á Tungnafellsjökul frá skálunum, upp á Þvermót og Háhyrnu. Einnig er þar góð tenging við ökuleiðir að Vonarskarði, um Gæsavatnaleið í Öskju og um Bárðargötu í Jökulheima.

Á svæðinu eru tveir gistiskálar, eitt skálavarðarhús, eitt salernishús og ein geymsla. Auk þess er þar skálavarðarhús sem er á stöðuleyfi og notað fyrir hálandisgæsluna. Í skálunum er svefnpláss fyrir allt að 79 manns. Með tilkomu landvarðar á vegum Vatnajökulsþjóðgarðs er brýnt að bæta aðstöðu skálavarða og landvarðar og einnig hefur komið til tals að setja á stofn

gestastofu í tengslum við þjóðgarðinn.<sup>1</sup> Auk þess er með tilkomu hálandisgæslu (lögregla og björgunarsveita) orðið bráðnauðsynlegt að bæta og stækka aðstöðu fyrir starfsfólk.

### 3 Helstu viðfangsefni deiliskipulagsáætlunarinnar

Markmið með deiliskipulaginu er að stuðla að bættri þjónustu við ferðamenn á hálandinu og bæta aðstöðu starfsmanna. Mikilvægt er að öll mannvirki séu vönduð, að ný mannvirki falli vel að þeim sem fyrir eru og að nýframkvæmdir raski ekki landslagi né gróðri.

Fram til þessa hefur ekkert heildarskipulag legið fyrir um svæðið og lóðarmörk ekki verið skilgreind. Deiliskipulaginu er ætlað að bæta úr því en um leið að tryggja að eðlileg viðbót og endurnýjun geti átt sér stað á núverandi húsakosti og aðstöðu. Helstu stefnumið deiliskipulagsins eru eftirfarandi:

- Staðfesta lóðarmörk og lóðarstærðir sem forsendu fyrir lóðarleigusamningum.
- Ákvarða byggingarreiti og leyfilegt byggingarmagn fyrir starfsmannahús.
- Ákvarða byggingarreiti og byggingarmagn fyrir gistiskála og þjónustu við daggesti.

Skipulagið gerir ráð fyrir að öll mannvirki skuli tengjast almennri ferðaþjónustu og er þeim ætlað að veita ferðafólki öryggi og þjónustu sem eðlileg getur talist á svæði sem þessu. Ekki er heimilt að reisa byggingar innan svæðisins til einkanota heldur skulu þær þjóna breiðum hópi ferðamanna. Uppbygging skal vera í sem mestri sátt við umhverfið og taka mið af því að um mannvirki í óbyggðum er að ræða. Að svo miklu leyti sem það er hægt skulu framkvæmdir og mannvirki vera afturkræf.



Yfirlitsloftmynd er sýnir skálavæðið við Nýjadal

<sup>1</sup> Sjá Aðalskipulag Ásahrepps 2010-2022

## 4 Tengsl áætlunar við aðra áætlanagerð

Deiliskipulagstillagan mun byggja á eftirfarandi áætlunum og mun ekki kalla á breytingar á þeim, en þær eru:

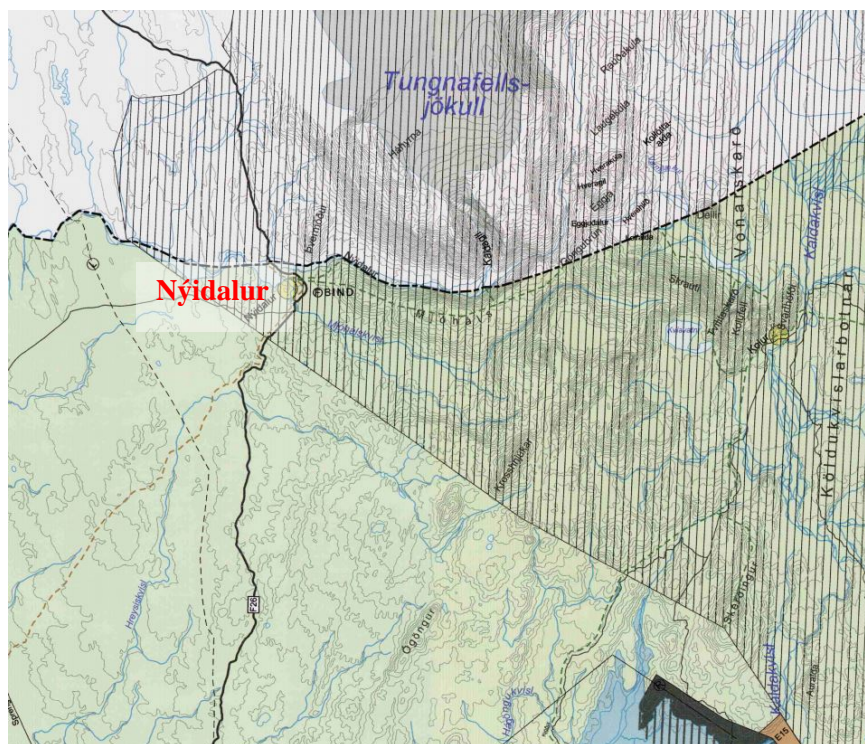
### Landsskipulagsstefna.

Í Landsskipulagsstefnu 2015-2026 er Nýidalur skilgreindur sem skálasvæði og er það óbreytt frá svæðisskipulagi miðhálandisins.

### Aðalskipulag Ásahrepps 2010-2022

Í aðalskipulagi Ásahrepps 2010-2022 er svæðið skilgreint sem skálasvæði og flokkast landnotkun sem verslunar- og þjónustusvæði. Skálasvæðið við Nýjadal er á Holtamannafrétti og er sérstök umfjöllun um afréttinn í aðalskipulaginu. Ásahreppur og Rangárþing ytra fara sameiginlega með stjórnslu á Holtamannafrétti skv. sérstökum samningi frá 14. febrúar 2003. Í aðalskipulaginu segir um Nýjadal:

*Á staðnum eru sæluhús FÍ. Alhliða áningarstaður ferðamanna, flugbraut er í nágrenninu. Gert er ráð fyrir frekari uppbyggingu í tengslum við Vatnajökulsþjóðgarð, s.s. aðstöðu fyrir landvörð og til kynningar á þjóðgarðinum.<sup>2</sup> Á uppdrættinum sést einnig hvar skálasvæðið er innan Vatnajökulsþjóðgarðs.*



Hluti úr Aðalskipulagi Ásahrepps 2010-2022, Holtamannafréttur.

### Stjórnunar- og verndaráætlun Vatnajökulsþjóðgarðs.

Nýidalur er innan Vatnajökulsþjóðgarðs og um hann gildir friðlýsing skv. lögum nr. 60/2007 og var þjóðgarðurinn stofnaður formlega 7. júní 2008, með reglugerð nr. 608/2008. Þjóðgarðinum er skipt í fjögur rekstrarsvæði sem fylgja höfuðáttunum og er Nýidalur hluti af vestursvæði Vatnajökulsþjóðgarðs.

<sup>2</sup> Sjá [www.skipulagsaetlanir.skipulag.is](http://www.skipulagsaetlanir.skipulag.is)

Í Stjórnunar- og verndaráætlun Vatnajökulsþjóðgarðs, útg. 12. júlí 2013, í kafla 9.4.5 þjónustusvæði innan vestursvæðis, er fjallað um Nýjadal á Sprengisandsleið. Þar segir:<sup>3</sup>

Forsendur: Í Nýjadal rekur Ferðafélag Íslands gistiskála og tjaldsvæði. Þar er aðsetur landvarðar yfir sumartímann. Frá Nýjadal er góð tenging við gönguleiðir um Vonarskarð og ökuleiðir að Vonarskarði, um Gæsavatnaleið í Öskju og um Bárðargötu í Jökulheima.

Markmið: Á svæðinu verði landvörslustöð þar sem miðlað er upplýsingum um náttúruvarnarsvæðisins með sérstakri áherslu á jarðfræði og sögu. Upplýsingar verði settar fram í texta og myndum, á spjöldum, bæklingum og upplýsingaskiltum.

Skilmálar: Deiliskipulag geri ráð fyrir eðlilegri þróun þjónustu í samstarfi við einkaaðila af sama tagi og verið hefur. Umfang taki mið af vaxandi gestafjölda.

### Náttúruminjaskrá

Skálasvæðið flokkast undir aðrar náttúruminjar í Náttúruminjaskrá. 516/702

Tungnafellsjökull og Nýidalur (Jökuldalur), S-Þingeyjarsýslu, Rangárvallasýslu. (1) Jökullinn ásamt undirhlíðum, Tómasarhaga, Nýjadal og jarðhitasvæði í Vonarskarði (2) Fjölbreytilegt landslag með fjögrum og sérstæðum gróðurvinjum. Skv. lögum nr. 44/1999 um náttúruvernd hefur Umhverfisstofnun eftirlitsskyldu allra náttúruminja og því ber að tilkynna framkvæmdir á þessum svæðum til Umhverfisstofnunar/leita samráðs.

### Aðrar áætlanir og forsendur

Aðrar áætlanir sem geta haft óbein áhrif á skipulagssvæðið eru Samgönguáætlun 2019-2033 og Kerfisáætlun Landsnets, en ekki liggur fyrir enn hvort Sprengisandsleið verði valin til styrkingar á meginflutningskerfi Landsnets.<sup>4</sup>

## 5 Matslýsing vegna umhverfismats áætlana

Deiliskipulagsáætlunin fellur undir lög nr. 105/2006 um umhverfismat áætlana þar sem þjónustumiðstöðvar fyrir ferðamenn á hálendi eru tilkynningarskyldar skv. lið 12.05 í 1. viðauka laga nr. 106/2000 um mat á umhverfisáhrifum.

Í umhverfisskýrslu verða áhrif skipulagsáætlunarinnar á ákveðna umhverfisþætti metin og ákveðin viðmið höfð til hliðsjónar því mati. Viðmiðin sem sett verða eru lög og reglugerðir, stefnuskjöl og markmið sveitarfélagsins og einnig opinber stefnuskjöl og alþjóðlegar skuldbindingar.

### 5.1 Grunnástand umhverfis

Skipulagsráðgjafar hafa farið í vettvangsferð og kynnt sér aðstæður ásamt minjaverði Suðurlands og skálavörðum. Upplýsingar um grunnástand svæðisins eru fengnar úr aðalskipulagi, af vef Náttúrufræðistofnunar Íslands, úr gögnum Vatnajökulsþjóðgarðs, Veðurstofu Íslands, Vegagerðinni, Hagstofu Íslands, frá skálavörðum ofl. Við vinnslu deiliskipulagsins verður gerð grein fyrir grunnástandi svæðisins, en það er hálendisvæði sem eingöngu er í vegasambandi 2-3 mánuði á ári.

<sup>3</sup> Sjá [http://www.vatnajokulsthjodgardur.is/media/pdf/vj\\_stjorn\\_og\\_vernd\\_20100908\\_vefur.pdf](http://www.vatnajokulsthjodgardur.is/media/pdf/vj_stjorn_og_vernd_20100908_vefur.pdf)

<sup>4</sup> Kerfisáætlun Landsnets 2018-2027, Langtímaáætlun um þróun meginflutningskerfis raforku. Landsnet-18023

## 5.2 Áhrifa- og Umhverfispættir

Deiliskipulagsáætlunin gerir ekki ráð fyrir miklum breytingum frá núverandi ástandi, fyrir utan aukna byggingarheimild. Þau stefnumið eða áhrifaþættir í skipulagsáætluninni, sem taldir eru geta haft áhrif á umhverfið eru stækkun núverandi bygginga og frárennismál. Þeir umhverfispættir sem áætlunin/áhrifaþættirnir er líklegir til að hafa áhrif á eru eftirfarandi:

- Vatn – neysluvatn og vatnsvernd
- Samfélag - Heilsa og öryggi, þar sem aðallega er horft til ferðamennsku í óbyggðum.
- Samfélag - Hagrænir og félagslegir þættir, aðallega m.t.t. útivistar.
- Gróður og jarðvegur, en gróðurfar á hálendi er viðkvæmt
- Fornleifar
- Sjónræn áhrif, þar sem um mannvirki í óbyggðum er að ræða skal fjallað sérstaklega um hvernig mannvirki falla að náttúrulegu landslagi og óspilltri náttúru

Lagt er mat á það hvort áhrifin af stefnumiðum á hvern umhverfispátt eru neikvæð, óveruleg eða jákvæð. Í þeim tilfellum þar sem niðurstaða er að umhverfisáhrif séu neikvæð er einnig lagt mat á það hvort framkvæmd sé afturkræf eða varanleg.

## 5.3 Matsspurningar og viðmið

Umhverfisviðmið er mælikvarði sem notaður er við að meta umhverfisáhrif skipulagsáætlunar á tiltekna umhverfispætti og hvort umhverfisáhrifin eru talin jákvæð eða neikvæð, veruleg eða óveruleg. Við umhverfismat tillögu að deiliskipulagi skálasvæðis í Nýjadal verður notast við ákveðnar matsspurningar fyrir hvern umhverfispátt sem metinn er, útfrá þeim umhverfisviðmiðum sem lögð verða til grundvallar. Matsspurningar og viðmið fyrir hvern umhverfispátt eru eftirfarandi:

### Vatn - grunnvatn

Viðmið sem lögð eru til grundvallar við mat á því hvort áætlunin hafi áhrif á grunnvatn eru eftirfarandi:

- 1. gr. reglugerðar nr. 536/2001 um neysluvatn
- 1. gr. reglugerðar nr. 797/1999 um varnir gegn mengun grunnvatns.
- Reglugerð nr. 798/1999 um fráveitur og skólp.

Matsspurningar:

Hefur áætlunin áhrif á neysluvatn?

Er mengunarhætta af starfseminni sem getur haft áhrif á grunnvatn og yfirborðsvatn?

### Samfélag – heilsa og öryggi ferðamanna

Viðmið sem lögð eru til grundvallar við mat á því hvort áætlunin hafi áhrif á öryggismál ferðamanna og af henni stafi mengunarhætta eru eftirfarandi:

- Veðurstofa Íslands, upplýsingar um veður – ofviðri
- Markmið Vatnajökulsþjóðgarðs
- Markmið Hálendisgæslunnar

Matsspurningar:

Hefur áætlunin áhrif á öryggi ferðamanna og vegfarenda á hálendinu?

### Samfélag – hagræn áhrif

Viðmið sem lögð eru til grundvallar við mat á því hvort áætlunin hafi áhrif á ferðamennsku eru eftirfarandi:

- *Velferð til framtíðar (5.kafli, Útivist í sátt við náttúruna, liðir 5.1-5.3, útg. Umhverfissráðuneytið, mars 2007)*
- *Vegvísir í ferðabjónustu (2015), kafli um dreifingu ferðamanna*
- *Aðalskipulag Ásahrepps, stefna um landnotkun*
- *Landsskipulagsstefna 2015-2026*

Matsspurningar:

Hefur áætlunin áhrif á atvinnu í sveitarfélaginu?

Hefur áætlunin áhrif á notkun svæða til útivistar?

Er deiliskipulagið í samræmi við Lands- og aðalskipulagsáætlun?

### Gróður og jarðvegur

Viðmið sem lögð eru til grundvallar við mat á því hvort áætlunin hafi áhrif á gróðurfar eru eftirfarandi:

- *Lög um Náttúruvernd nr.60/2013*
- *Velferð til framtíðar (5.kafli, Útivist í sátt við náttúruna, Umhverfissráðuneytið)*
- *Lög nr. 155/2018 um landgræðslu*

Matsspurningar:

Hefur áætlunin áhrif á gróðurfar, s.s. gróðureyðingu?

### Áhrif á minjar og verndarsvæði

Viðmið sem lögð eru til grundvallar við mat á því hvort áætlunin hafi áhrif á fornminjar eru eftirfarandi:

- *Lög um menningarminjar nr. 80/2012*
- *Fornleifaskráning*
- *Náttúruminjakrá*
- *Lög um Vatnajökulspjóðgarð nr. 60/2007 m.s.br. 2.gr*
- Stjórnunar- og verndaráætlun Vatnajökulspjóðgarðs, útg. 12. júlí 2013

Matsspurningar:

Hefur áætlunin áhrif á fornminjar?

Hefur áætlunin áhrif á náttúruminjar- eða verndarsvæði?

### Ásýnd og sjónræn áhrif

Viðmið sem lögð eru til grundvallar við mat á því hvort áætlunin hafi sjónræn áhrif eru eftirfarandi:

- *Lög um Náttúruvernd nr.60/2013, 69.gr.*
- *Landsskipulagsstefna 2015-2026*
- *Lög um Vatnajökulspjóðgarð nr. 60/2007 m.s.br. 2.gr.*
- Stjórnunar- og verndaráætlun Vatnajökulspjóðgarðs, útg. 12. júlí 2013

Matsspurningar:

Hefur áætlunin áhrif á ásýnd svæða?

Hefur áætlunin áhrif á landslag?



## 5.4 Valkostir

Enga stórfellda uppbyggingu er verið að boða við Nýjadal frá því sem nú er. Deiliskipulagið miðar að því að koma á samræmingu og stuðla að bættum aðbúnaði ferðamanna til framtíðar litið. Ekki verður unnið með valkosti í uppbyggingaráætluninni, heldur einungis núllkost, sem er óbreytt ástand.

## 6 Skipulagsferli, kynning og samráð

Skipulagsráðgjafar munu auk deiliskipulagsgerðar sjá um gerð umhverfisskýrslu, sem byggir á ofangreindri matslýsingu. Matið mun byggja á þeim grunnupplýsingum sem fyrir liggja með hliðsjón af þeim viðmiðum sem lögð eru til grundvallar. Skipulags- og matslýsing þessi mun verða auglýst á heimasíðu sveitarfélagsins/skipulagsfulltrúaembættisins og verður einnig hægt að nálgast hana á skrifstofu skipulagsfulltrúa að Dalbraut 12, Laugarvatni.

Í samráði við skipulagsnefnd munu eftirtaldir aðilar fá deiliskipulags til umsagnar á vinnslu- og auglýsingatíma:

- Minjastofnun Íslands
- Heilbrigðiseftirlit Suðurlands
- Umhverfisstofnun
- Ásahreppur
- Vegagerðin
- Stjórn Vatnajökulsþjóðgarðs
- Samráðsnefnd um Holtamannaafrétt
- Samtök ferðaþjónustunnar
- Landgræðslan
- Forsætisráðuneytið
- Skipulagsstofnun

Deiliskipulagið er sent forsætisráðuneyti til umsagnar sem fulltrúa landeiganda en Nýidalur er innan þjóðlendna, sbr. úrskurð óbyggðanefndar og 2. gr. laga nr. 58/1998 um þjóðlendur.

Á vinnslutíma deiliskipulagsins mun tillagan verða kynnt almenningi og sveitarstjórn og samráð haft við helstu hagsmunaaðila. Skipulagsferlið er í grófum dráttum eftirfarandi, en tímasetningar geta breyst

Tími	Lýsing á helstu þáttum skipulagsferlisins
Maí 2019	Skipulags- og matslýsing tekin fyrir í skipulagsnefnd og send Skipulagsstofnun og öðrum umsagnaraðilum. Skipulags- og matslýsing kynnt almenningi. Athugasemdafrestur er 2 vikur frá birtingu auglýsingar.
Júní/Júlí 2019	Tillaga og umhverfisskýrsla samþykkt í sveitarstjórn. Auglýsing skipulagstillögu og umhverfisskýrslu. Auglýsingatími að lágmarki 6 vikur. Tillaga send Skipulagsstofnun og umsagnaraðilum til umsagnar á sama tíma.
September 2019	Umfjöllun í skipulagsnefnd og unnið úr innsendum athugasemdum. Tillaga tekin til afgreiðslu í sveitarstjórn og sendir samþykkt deiliskipulag til Skipulagsstofnunar.
Haust 2019	Gildistaka deiliskipulags og auglýsing í B-deild Stjórnartíðinda.