



## DEILSKIPULAG FYRIR SEX FJALLASKÁLA Í BLÁSKÓGABYGGÐ

Skipulagslýsing

05.03.2019





## SKÝRSLA – UPPLÝSINGABLAÐ

---

### SKJALALYKILL

---

3502-015-SKY-001-V01

### SKÝRSLUNÚMÉR / SÍÐUFJÖLDI

---

01/15

### VERKEFNISSTJÓRI / FULLTRÚI VERKKAUPA

---

Ásta Stefánsdóttir

### VERKEFNISSTJÓRI EFLA

---

Gísli Gíslason

### TITILL SKÝRSLU

---

Deiliskipulag fyrir sex fjallaskála í Bláskógabyggð

### VERKHEITI

---

Skipulagslýsing

### VERKKAUPI

---

Bláskógabyggð

### HÖFUNDUR

---

Ingibjörg Sveinsdóttir

## EFNISYFIRLIT

<b>1</b>	<b>INNGANGUR</b>	<b>4</b>
<b>1.1</b>	<b>Skipulagslýsing</b>	<b>4</b>
<b>2</b>	<b>FORSENDUR</b>	<b>4</b>
<b>2.1</b>	<b>Tengsl við aðrar áætlanir og fyrirbyggjandi stefna</b>	<b>5</b>
2.1.1	Landsskipulagsstefna 2015-2026	5
2.1.2	Aðalskipulag Bláskógabyggðar 2015-2027	6
2.1.3	Deiliskipulag	10
2.1.4	Þjóðlenda	10
2.1.5	Fornminjar	10
2.1.6	Ferðamenn/ferðaþjónusta	11
2.1.7	Velferð til framtíðar - Sjálfbær þróun í íslensku samfélagi.	12
<b>3</b>	<b>UMHVERFISÁHRIF</b>	<b>12</b>
<b>3.1</b>	<b>Matsskylda</b>	<b>12</b>
<b>3.2</b>	<b>Umhverfispættir og áherslur</b>	<b>12</b>
<b>4</b>	<b>DEILISKIPULAG</b>	<b>13</b>
<b>4.1</b>	<b>Markmið</b>	<b>13</b>
<b>4.2</b>	<b>Mannvirki</b>	<b>14</b>
<b>5</b>	<b>SKIPULAGSFERLI – KYNNING OG SAMRÁÐ</b>	<b>14</b>
<b>5.1</b>	<b>Samráð</b>	<b>15</b>
<b>5.2</b>	<b>Skipulagsferli</b>	<b>15</b>

## 1 INNGANGUR

Hér á eftir fer lýsing á deiliskipulagstillögu fyrir sex fjallaskála á afrétti Bláskógabyggðar. Skálarnir eru; Bratti, Fremstaver, Geldingafell, Skálpanes, Árbúðir og Svartárbotnar. Fremstaver, Árbúðir og Svartárbotnar eru í eigu sveitarfélagsins, Bratti er í eigu Íslenska alpaklúbsins og mannvirki við Skálpanes og Geldingafell í eigu ferðapjónustuaðila sem eru með ferðir á Langjökul.

Öll svæðin eru skilgreind sem afþreyingar- og ferðamannasvæði í Aðalskipulagi Bláskógabyggðar 2015-2027. Skálarnir eru allir innan þjóðlendu.

Lýsingin er unnin skv. 1. mgr. 40. gr. skipulagslaga nr. 123/2010, m.s.br. Gerð er sameinginleg lýsing fyrir öll svæðin en unnið verður deiliskipulag fyrir hvert svæði fyrir sig. Í deiliskipulagi verður gerð grein fyrir núverandi mannvirkjum og fyrirhugaðri uppbyggingu. Deiliskipulagið er unnið fyrir og í samráði við sveitarfélagið Bláskógabyggð.

### 1.1 Skipulagslýsing

Gerð skipulagslýsingar er ætlað að tryggja aðkomu almennings og hagsmunaaðila að skipulagsferlinu á fyrstu stigum þess, auka gagnsæi, tryggja betra upplýsingaflæði, skila betri og markvissari skipulagsvinnu og gefa sveitarstjórn og öðrum sem koma að ferlinu betri yfirsýn allt frá fyrstu skrefum.

Samkvæmt 1. mgr. 40. gr. skipulagslaga nr. 123/2010 skal sveitarstjórn taka saman lýsingu á skipulagsverkefni. Í lýsingu skal koma fram hvaða áherslur sveitarstjórn hafi við skipulagsgerðina, upplýsingar um forsendur, fyrirliggjandi stefnu og fyrirhugað skipulagsferli.

Með skipulagslýsingu þessari er íbúum og öðrum hagsmunaaðilum gefinn kostur á að koma með ábendingar og athugasemdir sem snúa að málefnum deiliskipulagsins og komandi skipulagsvinnu.

## 2 FORSENDUR

Unnið verður deiliskipulag fyrir fimm fjallaskála í Bláskógabyggð og er umfjöllun um hvern og einn þeirra hér að aftan.

**Fremstaver** er sunnan við Bláfell, vestan Hvítár. Aðkoma er af Kjalvegi. Nokkur gróður er umhverfis húsið og einnig hafa verið útbúin áningarhólf fyrir hesta. Vistgerðir á svæðinu eru skv. vistgerðarkortlagningu Náttúrufræðistofnunar; mólendi, moslendi, graslendi, melar og sandlendi. Staðurinn er skráður í Þjóðskrá, landnr. 167347. Stærð lóðar er skráð 2.500 m<sup>2</sup> og þar er um 80 m<sup>2</sup> fjallaskáli og 29 m<sup>2</sup> hesthús. Gistirými er fyrir um 25 manns. Einnig er þar lítið salernishús og rotþró. Vatn er tekið úr lind í Bláfelli, ofan skálans. Rekstur er mestmegnis yfir sumartímann og þá helst í tengslum við hestaferðir. Þrjú gerði eru fyrir hross.

**Svartárbotnar** (Gíslaskáli) á Kili. Aðkoma er af Kjalvegi. Svæðið er lítt gróið. Vistgerðir á svæðinu eru skv. vistgerðarkortlagningu Náttúrufræðistofnunar melar og sandlendi. Staðurinn er skráður í Þjóðskrá, landnr. 189446. Stærð lóðar er skráð 2.500 m<sup>2</sup> og þar er 270 m<sup>2</sup> svefnskáli, 96 m<sup>2</sup> hesthús og um 20 m<sup>2</sup>

starfsmannahús. Gistirými er fyrir 45 manns. Rafstöð er á staðnum. Rotþró er skammt frá húsunum og vatn er tekið úr læk norðan húsanna. Starfsemi er allt árið en þó aðallega yfir sumartímann. Svæðið hefur verið ört vaxandi sem viðkomustaður á hálendinu. Tvö gerði eru fyrir hross.

**Geldingafell.** Undanfarin ár hefur byggst upp aðstaða sunnan undir Geldingafelli á Kili, vestan við Bláfell. Núverandi mannvirki eru með stöðuleyfi og er vilji til að koma böndum yfir starfsemina á svæðinu. Þrjár byggingar eru til að geyma vélsleða og annan tækjabúnað, hvert hús er um 150 m<sup>2</sup>. Fjórar byggingar eru aðstaða fyrir gesti og starfsfólk ásamt geymslu á búnaði, stærðir húsa eru á bilinu 60 – 120 m<sup>2</sup>. Aðstaðan er aðallega nýtt vegna vélsleðaferða á Langjökul. Aðkoma er af Kjalvegi á Bláfellshálsi og um Skálpanesveg. Svæðið er lítt gróið og vistgerðir á svæðinu eru melar- og sandlendi, skv. vistgerðarkortlagningu Náttúrufræðistofnunar. Rotþró er á staðnum en vatn er flutt þangað í 1000 lítra tönkum. Neysluvatn er keypt á flöskum.

**Skálpanes** er við Langjökul, nokkuð vestan Geldingafells. Staðurinn nýtir sömu aðkomu og Geldingafell. Á staðnum eru tvö hús, um 150 m<sup>2</sup> hús sem nýtt er sem aðstaða fyrir ferðamenn sem fara í ferðir á Langjökul, einnig er þarna um 20 m<sup>2</sup> hús fyrir starfsfólk. Svæðið er lítt gróið og vistgerðir á svæðinu eru melar- og sandlendi, skv. vistgerðarkortlagningu Náttúrufræðistofnunar. Rotþró er á staðnum og vatn er flutt þangað í stórum tönkum. Samkvæmt upplýsingum frá ferðaþjónustuaðilum í Skálpanesi er fjöldi ferðamanna þar um 80. þúsund á ári. Neysluvatn er keypt á flöskum.

**Árbúðir** eru við Svartá, skammt norðan við Hvítá á Kili og er aðkoma af Kjalvegi. Staðurinn er skráður í Þjóðskrá, landnr. 167350. Stærð lóðar er skráð 2.500 m<sup>2</sup> og þar er 87 m<sup>2</sup> sæluhús, 10 m<sup>2</sup> snyrting, 85 m<sup>2</sup> söluskáli og 95 m<sup>2</sup> hesthús og um 20 m<sup>2</sup> starfsmannahús. Gistirými er fyrir um 30 gesti og einnig veitingasala í Hrefnubúðakaffi. Vistgerðir á svæðinu eru skv. vistgerðarkortlagningu Náttúrufræðistofnunar; mólendi, melar og sandlendi. Unnið hefur verið að uppgræðslu umhverfis skálann undanfarin ár í samstarfi við Landgræðsluna. Rafstöð er á staðnum, einnig rotþró og borað hefur verið eftir vatni skammt norðan við húsin. Staðurinn fer stöðugt vaxandi og er mikil umferð yfir sumartímann. Starfsemi er allt árið en talsvert minni yfir vetrartímann.

**Bratti** er í Súlnadal í Botnssúlum, norðvestan við Syðstu Súlu. Á staðnum var um 22 m<sup>2</sup> hús, sem var nær eingöngu nýtt af Íslenska alpaklúbbnum. Húsið var orðið ónýtt og hefur verið fjarlæggt. Ekki er vegur að staðnum. Svæðið er lítt gróið. Vistgerðir á svæðinu eru skv. vistgerðarkortlagningu Náttúrufræðistofnunar melar og sandlendi, skriður og klettur. Hvorki er vatnsból, rotþró né salernisaðstaða á svæðinu.

## 2.1 Tengsl við aðrar áætlanir og fyrirbyggjandi stefna

### 2.1.1 Landsskipulagsstefna 2015-2026

Skipulag miðhálandis Íslands

*„Sveitarfélög á miðhálandinu útfæri landsskipulagsstefnu um verndun víðerna- og náttúrugæða í skipulagsáætlunum sínum. Við skipulagsgerð sveitarfélaga verði þess gætt að mannvirki og umferð um hálendið skerði víðerni og önnur sérkenni og náttúrugæði hálendisins sem minnst. Jafnframt verði kannaðir möguleikar á endurheimt víðerna og náttúrugæða. Til grundvallar stefnumörkun verði lögð*

kortlagning á umfangi víðerna, vistgerðakort Náttúrufræðistofnunar Íslands og svæði sem njóta verndar vegna náttúruvafars. Á svæðum sem flokkast sem víðerni verði svigrúm fyrir takmarkaða mannvirkjagerð, svo sem gönguskála, vegslóða og göngu- og reiðleiðir. Umfangsmeiri mannvirkjagerð verði beint að stöðum sem rýra ekki víðerni hálendisins. Uppbygging ferðamanna aðstöðu verði takmörkuð á miðhálandinu og megináhersla lögð á uppbyggingu á jaðarsvæðum hálendisins og á nokkrum afmörkuðum svæðum við aðalvegi hálendisins. Gengið verði út frá eftirfarandi flokkun og staðsetningu þjónustustaða:

- Jaðarmiðstöðvar séu á tilteknum stöðum við meginleiðir inn á hálendið og í jaðri þess.
- Hálendismiðstöðvar séu á tilteknum stöðum við meginleiðir um hálendið.
- Skálasvæði séu á tilteknum stöðum í góðu vegasambandi.
- Fjallasel séu í takmörkuðu vegasambandi og taki mið af hæfilegum dagleiðum göngufólks.

Við skipulagsgerð sveitarfélaga verði jafnframt leitað jafnvægis varðandi aðgengi að áhugaverðum stöðum með mismunandi ferðamátum þannig að ferðafólki á vélknúnum farartækjum sé tryggður aðgangur að fjölbreyttum svæðum en jafnframt verði tryggð kyrrlát svæði án umferðar vélknúinna farartækja. Ferðamannaleiðir (gönguleiðir, reiðleiðir og reiðhjólaleiðir) verði eftir því sem kostur er aðskildar frá meginvegakerfi miðhálandisins“.

### 2.1.2 Aðalskipulag Bláskógabyggðar 2015-2027

Í Aðalskipulagi Bláskógabyggðar 2015-2027 eru skálarnir á afþreyingar- og ferðamannasvæði á hálendinu.

#### Afþreyingar- og ferðamannasvæði

Eftirfarandi stefna er í gildandi aðalskipulagi:

- „Nýting núverandi fjallaskála verði eflað.“
- Við skipulag ferðamannastaða verði hugað sérstaklega að öryggi ferðamanna ásamt greiðum samgöngum og upplýsingum.
- Við uppbyggingu ferðamannasvæða verði samræmi í útliti bygginga og lögð áhersla á að mannvirki falli sem best að landslagi. Nota skal byggingarefni sem þarfnast lítills viðhalds.
- Búið verði í haginn fyrir ferðamenn með gerð bílastæða, göngustíga, upplýsingum, merkingum og eftir atvikum snyrtingum og öðrum þjónustubyggingum.
- Gert verður ráð fyrir að bæta aðstöðu í gistiskálum og á tjaldsvæðum, m.a. til að bæta öryggi og mæta auknum kröfum ferðamanna.
- Afmarkaðar verði lóðir fyrir alla skála á hálendinu.

Gert er ráð fyrir svigrúmi á öllum afþreyingar- og ferðamannasvæðum til að viðhalda núverandi mannvirkjum eða reisa ný í stað þeirra sem nú eru. Við endurgerð bygginga á hálendinu eða nýbyggingar verður metið hvort halda skuli í núverandi ásýnd og yfirbragð svæðis eða hvort horft verði til breyttrar ásýndar, m.a. til að aðlaga mannvirki betur að umhverfi. Á hálendinu skal gera ráð fyrir upplýsinga- og snyrtiaðstöðu og að allt að 50 manns geti gist í húsi á hverjum stað, nema annað sé tekið fram.

Á hálendinu er almennt gert ráð fyrir að svæði fyrir fjallasel séu á bilinu 0,5-3 ha að stærð. Gert er ráð fyrir þeim möguleika að hesthús verði færð fjær gistiskálum (t.d. 500 m) til að skapa meira svigrúm, þetta hefur þó engin áhrif á byggingarmagn á hverjum skála.

**TAFLA 1.** Umfjöllun úr aðalskipulagi um þjónustu og hugsanlega uppbyggingu í hverjum skála.

NR.	HEITI	LÝSING	JÖRD
AF18	Fremstaver	<b>Fjallasel.</b> Gangnamannahús og aðstaða til að taka á móti hestahópum. Rekin gistiþjónusta. Gistipláss fyrir 30 manns. Gert er ráð fyrir frekari uppbyggingu, s.s. gistingu fyrir allt að 50 manns og betri aðstöðu til að taka á móti hestum. Stærð svæðis er um 2 ha.	Afréttur
AF19	Skálpanes	<b>Fjallasel.</b> Var áður skálasvæði en er fært niður um flokk. Aðstaða fyrir ferðamenn við Langjökul, s.s. jeppa- og vélsleðaferðir ásamt veitingasölu. Engin gisting er á staðnum. Einungis er gert ráð fyrir viðhaldi mannvirkja en ekki frekari uppbyggingu. Stærð svæðis er um 2 ha.	Afréttur
AF25	Gíslaskáli	<b>Fjallasel.</b> Á staðnum er gangnamannahús og aðstaða til að taka á móti hestahópum. Þar er rekin þjónusta við ferðamenn. Gistipláss fyrir 45-50 manns. Skálinn er rafvæddur. Gert er ráð fyrir frekari uppbyggingu, s.s. gistirými fyrir allt að 70 gesti og betri aðstöðu fyrir hesta. Svæðið er deiliskipulagt fyrir skála og hesthús. Stærð svæðis er um 2 ha.	Afréttur
AF28	Geldingafell	<b>Skálasvæði.</b> Gert er ráð fyrir byggingum fyrir ferðaþjónustu, s.s. veitingum- og gistingu fyrir allt að 50 manns. Einnig byggingum til að geyma búnað vegna ferða á Langjökul. Lagður hefur verið rafstrengur að Geldingafelli. Stærð svæðis er um 2 ha.	Afréttur
AF31	Árbúðir	<b>Hálendismiðstöð.</b> Veitinga- og gististaður við Kjalveg, ásamt þjónustu við göngu- og hestahópa. Gisting fyrir 30 manns, verslun og veitingasala. Gert er ráð fyrir frekari uppbyggingu s.s. fjölgun gistirúma í allt að 70. Stærð svæðis er allt að 2 ha.	Afréttur
AF32	Bratti	<b>Fjallasel</b> í Súlnadal í Botnssúlum. Á staðnum er lítill skáli sem verður fjarlægður. Heimilt er að byggja nýjan allt að 80 m <sup>2</sup> skála. Gisting getur verið fyrir allt að 30 manns. Ekki er heimilt að aka að húsinu.	Þingvellir

## Hálendið

Eftirfarandi stefna er í gildandi aðalskipulagi:

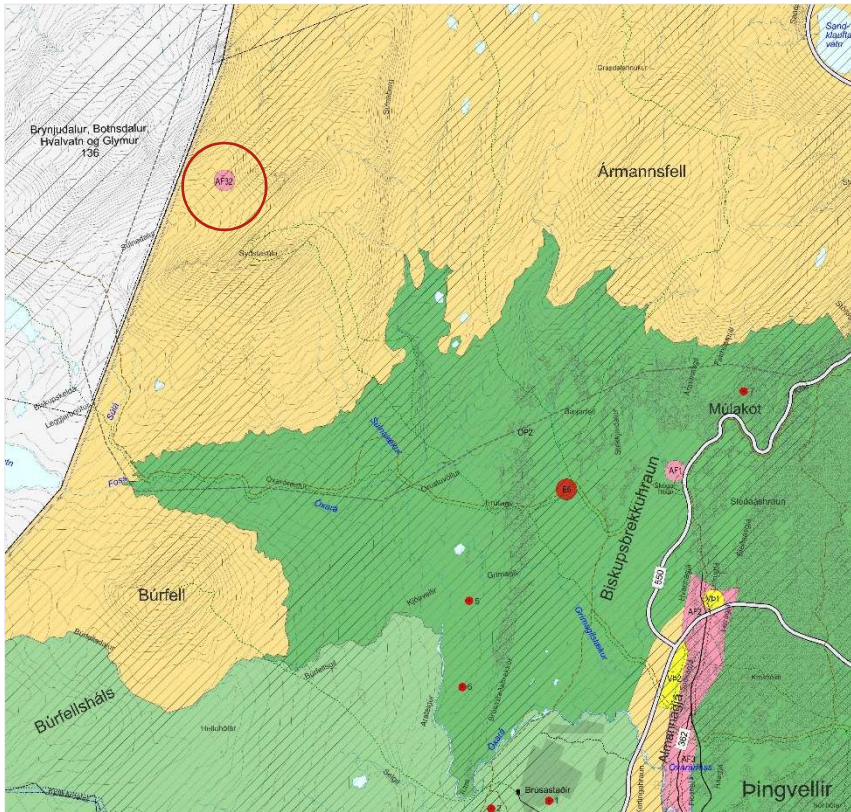
- „Leitast verður við að viðhalda lítt snortnu yfirbragði hálendisins.
- Stefnt er að sjálfbærri nýtingu hálendisins til útivistar og ferðaþjónustu.
- Byggingar skulu vera lágreistar, falla vel að landi og halda skal innbyrðis samræmi húsa þar sem það á við.
- Við endurbyggingar/nýbyggingar verður tekin afstaða til þess hvort halda skuli í ásýnd eldri byggðar eða móta nýja ásýnd sem fellur betur að umhverfi.
- Bæta þarf öryggi á hálendissvæðum m.a. með mögulegu aðgengi að húsum og mannvirkjum utan hefðbundins rekstartíma til að leita þar skjóls“.

## Verndarsvæði og minjar

Bratti er innan þjóðgarðsins á Þingvöllum. Eftirfarandi markmið eru í aðalskipulagi fyrir verndarsvæði og minjar:

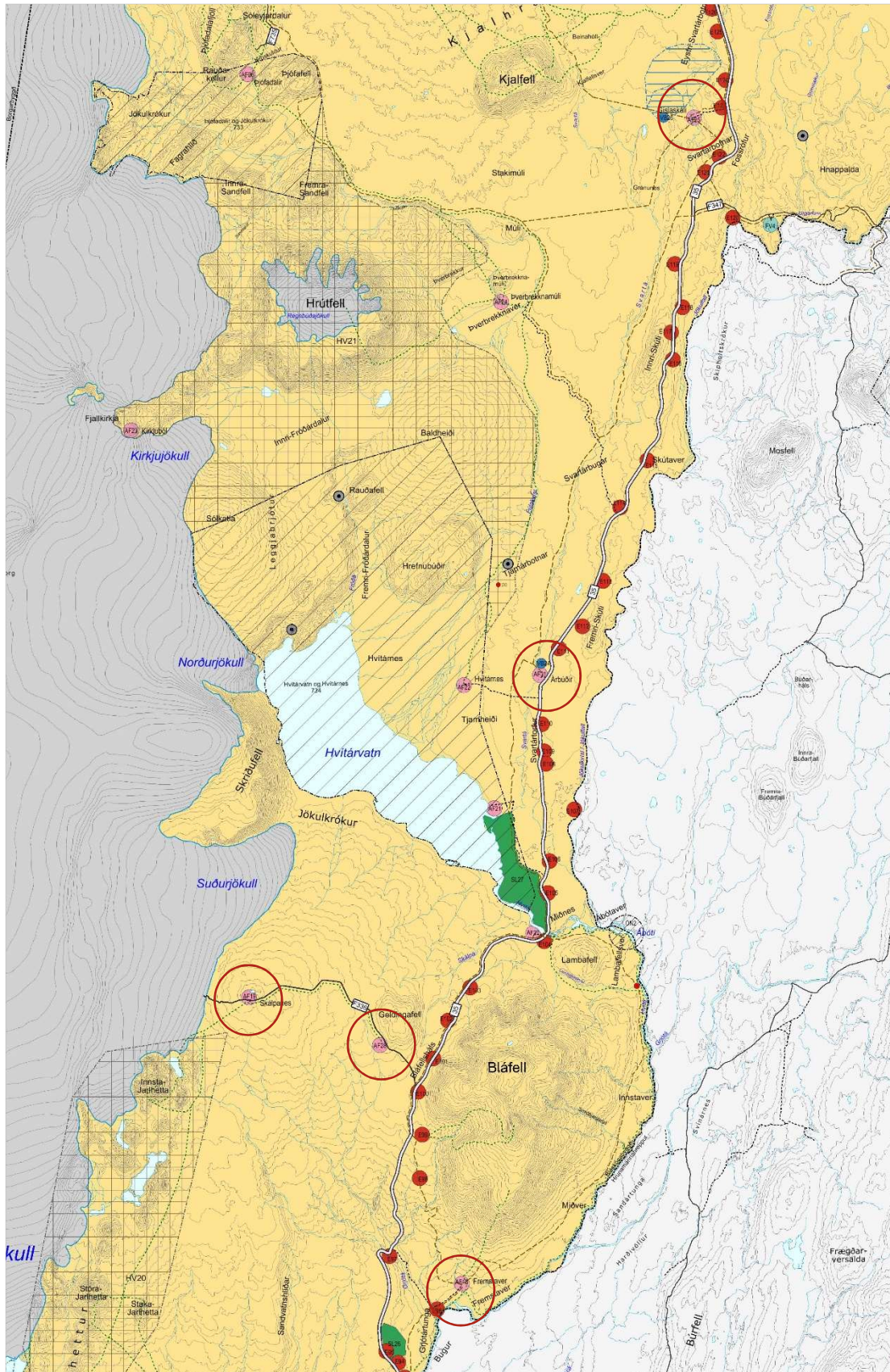
- „Stuðla skal að verndun lítt raskaðra landsvæða og óbyggðra víðerna.
- Stuðlað verði að góðri umgengni um hálendið, álag verði undir þolmörkum viðkvæmra svæða og reynt að viðhalda sem stærstum óbyggðum víðernum.

- *Mannvirkjagerð leiði til eins lítillar röskunar og kostur er, sérstaklega á hálendinu“.*



**MYND 1.** Aðalskipulag Bláskógabyggðar 2015-2027, byggðin. Skálinn Bratti er innan rauða hringsins.





**MYND 2.** Aðalskipulag Bláskógabyggðar 2015-2027, afréttur. Skálarnir eru innan rauðu hringjanna, talið frá norðri; Svartárbotnar, Árbúðir, Skálpanes, Geldingafell og Fremstaver.

### 2.1.3 Deiliskipulag

Ekkert deiliskipulag er í gildi fyrir Bratta, Fremstaver, Skálpanes og Geldingafell.

Fyrir Árbúðir er í gildi deiliskipulag frá árinu 1992, með síðari breytingum frá 2011. Í deiliskipulaginu er gert ráð fyrir tveimur sæluhúsum, hesthúsi og hestagirðingu. Skipulagið verður felld úr gildi með gildistöku nýs skipulags.

Fyrir Svartárbotna er í gildi deiliskipulag frá árinu 2000. Þar er gert ráð fyrir skála, hesthúsi og hestagirðingu. Skipulagið verður felld úr gildi með gildistöku nýs skipulags.

### 2.1.4 Þjóðlenda

Stór hluti hálendis í Bláskógabyggð er þjóðlenda. Þjóðlendur eru landsvæði þar sem íslenska ríkið er eigandi lands og hvers konar landsréttinda og hlunninda sem ekki eru háð einkaeignarrétti. Um þjóðlendur gilda lög nr. 58/1998 um þjóðlendur og ákvörðun marka eignarlanda, þjóðlendna og afrétta. Forsætisráðherra fer með málefni þjóðlendna. Ráðherra til aðstoðar við stjórn og ráðstöfun réttinda innan þjóðlendna er samstarfsnefnd um málefni þjóðlendna. Samkvæmt 3. gr. laganna má enginn hafa afnot af þjóðlendu fyrir sjálfan sig, þar með talið að reisa þar mannvirki, gera jarðrask, nýta hlunnindi, vatns- og jarðhitaréttindi án leyfis. Til að nýta land og landsréttindi innan þjóðlendu þarf leyfi hlutaðeigandi sveitarstjórnar sem og forsætisráðuneytisins sé nýting heimiluð til lengri tíma en eins árs. Ef um er að ræða nýtingu vatns- og jarðhitaréttinda, námur og önnur jarðefni innan þjóðlendu þarf leyfi forsætisráðherra nema mælt sé fyrir um annað í lögum.

Einstaklingar, sveitarfélög eða aðrir lögaðilar geta átt svokölluð takmörkuð eignarréttindi innan þjóðlendna. Þjóðlendulög raska ekki slíkum réttindum. Samkvæmt 5. gr. laganna skulu þeir sem hafa nýtt land innan þjóðlendna sem afrétt fyrir búfénað, eða haft þar önnur hefðbundin not sem afréttareign fylgja, halda þeim rétti í samræmi við ákvæði laga þar um. Afréttur er skv. 1. gr. laganna landsvæði utan byggðar sem að staðaldri hefur verið notað til sumarþeir fyrir búfé. Hið sama gildir um önnur réttindi sem menn færa sönnur á að þeir eigi.

### 2.1.5 Fornminjar

Aðalskráning fornminja hefur ekki farið fram í Bláskógabyggð. Finnist áður ókunnar minjar ber að tilkynna fundinn til Minjastofnunar svo fljótt sem auðið er skv. 24. gr. laga um menningarminjar nr. 80/2012. Óheimilt er að hrófla við minjum án heimildar Minjastofnunar. Engar þekktar minjar eru á þeim svæðum sem deiliskipulagstillögurnar taka til.

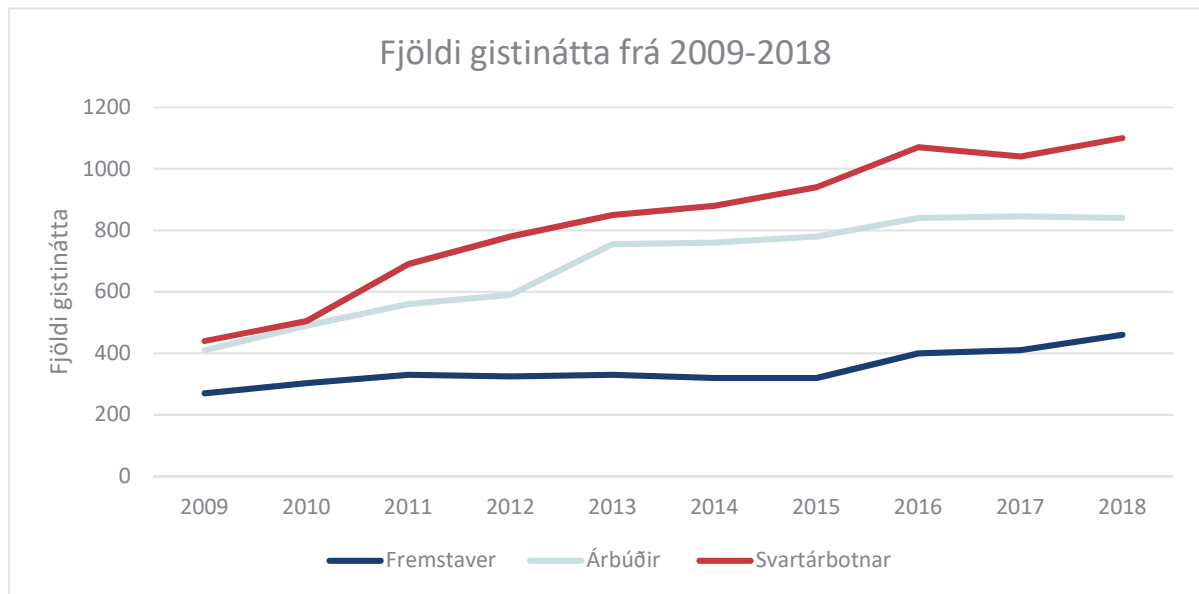
## 2.1.6 Ferðamenn/ferðaþjónusta

Ferðamálastofa hefur kortlagt „Auðlindir íslenskrar ferðaþjónustu“. Í verkefninu voru, með aðstoð heimafólks, kortlagðir staðir þar sem upplifa má staðbundna og einstaka eiginleika í náttúrufari eða menningu. Skráningin gefur vísbendingar um sérkenni svæða sem hugsanlega má nýta<sup>1</sup>. Þeir staðir sem eru í nágrenni skálanna eru eftirtaldir: Botnssúlur, Jarlhettur, Langjökull, Hvítárvatn og Kerlingarfjöll.

Tafla 2. Meðalumferð á Kjalvegi á dag yfir sumartímann (SDU). Heimild: Vegagerðin.

ÁR	KJALVEGUR MILLI HAGAVATNSVEGAR OG HVÍTÁRNESLEIÐAR (SDU)	KJALVEGUR FRÁ HVÍTÁRNESLEIÐ AÐ KERLINGARFJALLAVEGI (SDU)
2017	176	96
2016	181	90
2015	164	82
2014	159	80
2013	159	80
2012	101	82
2011	129	105
2010	102	83
2005	98	98
2000	89	89

Undanfarin ár hefur verið seld gisting í Fremstaveri, Árbúðum og Svartárbotnum. Fjöldi gistinátta er sýndur á mynd 3.



Mynd 3. Fjöldi gistinátta frá 2009-2018 í Fremstaveri, Árbúðum og Svartárbotnum.

<sup>1</sup> (Ferðamálastofa 2015).

### 2.1.7 Velferð til framtíðar - Sjálfbær þróun í íslensku samfélagi.

Kafli 2, Hreint og heilnæmt ferskvatn. Allir íbúar landsins eigi kost á nægu heilnæmu vatni til neyslu og annarra nytja. Mengun í ám og vötnum verði svo lítil að hún hafi ekki áhrif á vistkerfi ferskvatns, fiskgengd eða útivistargildi. Kafli 5, Útivist í sátt við náttúruna. Tekið verði tillit til útivistargildis svæða við skipulag og ákvarðanir um landnýtingu. Kafli 7, Vernd lífríkis Íslands. Viðhaldið verði fjölbreytileika tegunda og vistgerða. Kafli 8, Vernd sérstæðra jarðmyndana. Fjölbreytni jarðmyndana verði varðveitt með því að vernda þær sem eru sérstakar eða einstakar á svæðis-, lands- eða heimsvísu. Kafli 9, Vernd víðerna. Tryggt verði að stór samfelld víðerni verði áfram að finna í óbyggðum Íslands. Kafli 13, Minnkun og bætt meðhöndlun úrgangs. Dregið verði úr myndun úrgangs og stuðlað að endurvinnslu. Kafli 17, Vernd líffræðilegrar fjölbreytni. Öll nýting náttúrunnar fari fram á sjálfbæran hátt. Við framkvæmdir verði neikvæðum áhrifum á vistkerfi haldið í lágmarki.

## 3 UMHVERFISÁHRIF

Við gerð deiliskipulags skal, skv. gr. 5.4 í skipulagsreglugerð nr. 90/2013, meta líkleg áhrif af fyrirhuguðum framkvæmdum og starfsemi á aðliggjandi svæði og einstaka þætti áætlunarinnar sjálfrar svo sem á vistkerfi, auðlindir, landslag, ásýnd, útsýni, hljóðvist, loftgæði, hagkvæmni, veðurfar, varðveislugildi og svipmót byggðar og einstakra bygginga o.fl. umhverfisþætti eftir því sem efni skipulagsins gefur tilefni til.

### 3.1 Matsskylda

Samkvæmt viðauka 1 í lögum um mat á umhverfisáhrifum nr. 106/2000 þá eru þjónustumiðstöðvar fyrir ferðamenn á hálendi og á verndarsvæðum á láglandi, utan þéttbýlis, tilkynningarskildar framkvæmdir þar sem þær kunna að hafa í för með sér umtalsverð umhverfisáhrif.

Öll deiliskipulagssvæðin eru skilgreind sem afþreyingar- og ferðamannasvæði í aðalskipulagi og öll hafa þau byggst upp að einhverju leyti. Því er ekki talið að gerð deiliskipulags og frekari uppbyggingi falli undir viðauka 1.

### 3.2 Umhverfisþættir og áherslur

Í umhverfisskýrslu verða skoðuð áhrif á umhverfisþættina sem sýndir eru í töflu 1 og þeir metnir í samræmi við stefnuskjöl og viðmið. Yfirlit yfir meginspurningar í umhverfisskýrslu er að finna í töflu 3. Í umhverfisskýrslu verða sett viðmið fyrir hvern umhverfisþátt. Viðmiðin verða sett með tilliti til laga og reglugerða, stefnuskjala sveitarfélagsins ásamt settum markmiðum sveitarfélagsins í samfélags- og umhverfismálum auk viðmiða í opinberum stefnuskjöllum og/eða alþjóðlegum skuldbindingum.

**TAFLA 3** Umhverfisþættir, helstu matsspurningar og viðmið.

UMHVERFISÞÁTTUR	MATSSPURNING	VIÐMIÐ
Jarðmyndanir	Hefur skipulagið áhrif á jarðmyndanir sem njóta verndar eða þykja sérstæðar?	Lög um náttúruvernd nr. 60/2013, áhersla á 61. gr. Landsskipulagsstefna 2015-2026.

UMHVERFISÞÁTTUR	MATSSPURNING	VIÐMIÐ
Gróður og dýralíf	Hefur skipulagið áhrif á gróður og dýralíf?	Lög um náttúruvernd nr. 60/2013, áhersla á 61 og 62. gr. Vistgerðakortlagning Náttúrufræðistofnunar.
Ásýnd og landslag	Hefur skipulagið áhrif á ásýnd svæða? Hefur skipulagið áhrif á landslag?	Lög um náttúruvernd nr. 60/2013, 69. gr. Landsskipulagsstefna 2015-2026.
Samfélag	Hefur skipulagið áhrif á atvinnu í sveitarfélaginu? Hefur skipulagið áhrif á notkun svæða til útvistar?	Velferð til framtíðar – Sjálfbær þróun í íslensku samfélagi. Stefna um landnotkun í aðalskipulagi. Landsskipulagsstefna 2015-2026. Lög um þjóðgarðinn á Þingvöllum nr. 47/2004, 3. gr.
Minjar / Verndarsvæði	Hefur skipulagið áhrif á fornminjar? Hefur skipulagið áhrif á náttúruminjar eða verndarsvæði?	Lög nr. 80/2012 um menningarminjar. Lög nr. 85/2005 um vernd vatnasviðs Þingvallavatns, 3. gr. Fornleifaskráning. Landsskipulagsstefna 2015-2026.
Náttúruvá og öryggi	Er hætta á náttúruvá á svæðinu? Er hætta á mengun af völdum stefnunnar?	Vegalög nr. 80/2007.

## 4 DEILISKIPULAG

Í skipulagsreglugerð nr. 90/2013, gr. 5.1.2 segir að deiliskipulag skuli gera fyrir einstök svæði eða reiti þar sem framkvæmdir eru fyrirhugaðar og skuli jafnan miða við að það taki til svæða sem mynda heildstæða einingu. Deiliskipulag skal byggt á stefnu aðalskipulags. „Í deiliskipulagi eru teknar ákvarðanir og settir skilmálar um byggðamynstur, mannvirki, landnotkun og nýtingu, vernd o.fl. eftir því sem við á og aðrar skipulagsforsendur sem þurfa að liggja fyrir vegna byggingar- og framkvæmdaleyfa. Sveitarstjórn ber ábyrgð á og annast gerð deiliskipulags“ skv. gr. 5.1.3.

### 4.1 Markmið

Markmið með gerð deiliskipulags fyrir fjallaskálana eru eftirfarandi:

- Skilgreina lóðir fyrir núverandi mannvirki, afmörkun byggingareita fyrir skála og hesthús/hesta-gerði og aðkomuleiðir.
- Settir byggingarskilmálar þar sem m.a. verður kveðið á um samræmt yfirbragð mannvirkja.
- Útbúa lóðablöð fyrir allar lóðir.

Áhersla er á að mannvirki falli vel að landslagi og ásýnd svæða á hverjum stað.

## 4.2 Mannvirki

Gerð verður grein fyrir núverandi mannvirkjum á hverjum stað og einnig nýjum mannvirkjum þar sem það á við. Afmarkaðar verða lóðir fyrir öll mannvirki. Gerð verður grein fyrir vegum, göngu- og reiðleiðum, vatnsöflun, fráveitu og þar sem það á við einnig rafveitu. Mannvirki geta verið á einni hæð og í einhverjum tilfellum verður heimilt að vera með ris.

**TAFLA 4.** Fyrirhuguð uppbygging sem gert verður ráð fyrir í deiliskipulagi.

HEITI	FYRIRHUGUÐ UPPBYGGING
Fremstaver	Afmörkuð verður lóð fyrir núverandi starfsemi. Gert ráð fyrir nýju allt að 200 m <sup>2</sup> hesthúsi og að núverandi hesthús verði rífið. Núverandi skáli verði stækkaður um allt að 60 m <sup>2</sup> eða byggður nýr skáli. Heildar byggingarmagn getur verið allt að 400 m <sup>2</sup> . Gisting verður fyrir allt að 50 gesti. Bæta þarf salernisaðstöðu.
Skálpanes	Afmörkuð verður lóð fyrir núverandi starfsemi. Ekki verður gert ráð fyrir frekari uppbyggingu en heimilt að viðhalda núverandi mannvirkjum. Gera þarf ráð fyrir vatnsbóli.
Svartárbotnar	Afmörkuð verður lóð fyrir núverandi starfsemi. Gert verður ráð fyrir stækkun núverandi skála og/eða byggingu eins til tveggja nýrra húsa, stærð hvors húss/viðbyggingar við núverandi skála verður allt að 100 m <sup>2</sup> . Heildarbyggingarmagn allt að 700 m <sup>2</sup> . Gisting verður fyrir allt að 70 gesti.
Geldingafell	Afmarkaðar verða tvær lóðir fyrir núverandi starfsemi. Heildar byggingarmagn innan hvorrar lóðar getur verið allt að 700 m <sup>2</sup> . Hluti mannvirkja er nýttur sem geymsla fyrir vélsleða og búnað tengdum vélsleðuferðum. Gisting á hvorri lóð getur verið fyrir allt að 25 gesti. Gera þarf ráð fyrir vatnsbóli.
Árbúðir	Afmörkuð verður lóð fyrir núverandi starfsemi. Gert verður ráð fyrir stækkun núverandi skála og/eða byggingu tveggja til þriggja nýrra húsa, stærð hvers húss/viðbyggingar við núverandi skála verður allt að 100 m <sup>2</sup> . Gisting verður fyrir allt að 70 gesti. Gert verður ráð fyrir að svæðið verði rafvætt í framtíðinni og að þar geti komið rafhleðslustöð og eldsneytisafgreiðsla. Gert verður ráð fyrir fjölgun salerna, annað hvort með byggingu nýs salernishúss eða salernum í nýjum húsum. Heildarbyggingarmagn allt að 700 m <sup>2</sup> .
Bratti	Afmörkuð verður lóð fyrir nýjan allt að 80 m <sup>2</sup> skála. Gisting verður fyrir allt að 30 gesti. Gert er ráð fyrir þurrsalerni og að úrgangur verði fluttur til byggða á vélsleða á veturna. Nánari grein verður gerð fyrir fráveitu í deiliskipulagi sem og vatnsöflun. Ekki verður heimilt að aka að skálanum. Skálinn verður fluttur á staðinn á snjó með snjóbil. Heildarbyggingarmagn 80 m <sup>2</sup> .

## 5 SKIPULAGSFERLI – KYNNING OG SAMRÁÐ

Með kynningu skipulagslýsingar þessarar er umsagnaraðilum, hagsmunaaðilum og almenningi gefinn kostur á að leggja fram sjónarmið og ábendingar sem að gagni gætu komið við mótun deiliskipulagstillaganna.

Skipulagslýsingin verður send Skipulagsstofnun og umsagnaraðilum til umsagnar. Skipulagslýsingin verður auglýst á heimasíðu skipulagsfulltrúa <http://www.utu.is/>. Einnig verður skipulagslýsingin aðgengileg á skrifstofu skipulagsfulltrúa að Dalbraut 12, 840 Laugarvatni. Óskað verður eftir umsögnum frá eftirtöldum aðilum:

- Forsætisráðuneytið
- Umhverfisstofnun
- Landgræðslan
- Heilbrigðiseftirlit Suðurlands
- Minjastofnun Íslands
- Vegagerðin

- Þingvallanefnd/þjóðgarðsvörður
- Skipulagsstofnun

Eftir atvikum verður leitað eftir umsögnum annarra aðila, þ.á.m. innan stjórnýslu sveitarfélagsins.

## 5.1 Samráð

Á vinnslutíma mun tillagan verða kynnt bæði íbúum/almenningi og sveitarstjórn. Haft verður samráð við eigendur og rekstraraðila á viðkomandi svæðum.

## 5.2 Skipulagsferli

Eftirfarandi eru drög að skipulagsferlinu ásamt tímasetningum, birt með fyrirvara um breytingar:

MÁNUÐUR	LÝSING
Mars	Skipulagslýsing tekin fyrir í skipulagsnefnd og send Skipulagsstofnun og umsagnaraðilum til umsagnar. Lýsingin verður kynnt almenningi skv. 1. mgr. 40. gr. skipulagslaga nr. 123/2010, m.s.br. Gefinn verður tveggja vikna frestur til að skila inn athugasemdum.
Mái	Deiliskipulagstillögur ásamt umhverfisskýrslu teknar til umfjöllunar í skipulagsnefnd, tillögurnar kynntar almenningi skv. 3. mgr. 40 gr. skipulagslaga og tillaga lögð fyrir sveitarstjórn í kjölfarið.
Júní	Tillögur samþykktar til auglýsingar í sveitarstjórn og sendar til umsagnaraðila skv. 41. gr. skipulagslaga. Tillögurnar auglýstar og gefinn 6 vikna frestur til þess að skila inn athugasemdum.
Júlí/ágúst	Tillaga afgreidd í sveitarstjórn, að undangenginni umræðu skipulagsnefndar, með breytingum sem athugasemdir kunna að gefa tilefni til, og send Skipulagsstofnun skv. 42. gr. skipulagslaga.
September	Gildistaka deiliskipulaga auglýst í B- deild Stjórnartíðinda.