



AÐALSKIPULAG BLÁSKÓGABYGGÐAR 2015-2027

Breyting í landi Leynis Rimatjarnar

11.03.2019



GREINARGERÐ – UPPLÝSINGABLAÐ**SKJALALYKILL**

3502-014-GRG-001-V01

SKÝRSLUNÚMÉR / SÍÐUFJÖLDI

01/10

VERKEFNISSTJÓRI – FULLTRÚI VERKKAUPA

Skipulagsfulltrúi

VERKEFNISSTJÓRI – EFLA

Gísli Gíslason

TITILL SKÝRSLU

Aðalskipulag Bláskógabyggðar 2015-2027

VERKHEITI

Breyting í landi Leynis Rimatjarnar

VERKKAUPI

Bláskógabyggð

HÖFUNDUR

Ingibjörg Sveinsdóttir

ÚTGÁFUSAGA

NR.	HÖFUNDUR	DAGS.	RÝNT	DAGS.	SAMÞYKKT	DAGS.
01	Ingibjörg Sveinsdóttir	11.03.19	Ásgeir Jónsson	13.03.19	Ingibjörg Sveinsdóttir	13.03.19



Samþykktir

BLÁSKÓGABYGGÐ

Aðalskipulag 2015-2027

Aðalskipulagsbreyting þessi sem auglýst hefur verið samkvæmt 36. gr. skipulagslaga nr. 123/2010, með síðari breytingum, var samþykkt af sveitarstjórn Bláskógabyggðar þann _____

Aðalskipulagsbreytingin var staðfest af Skipulagsstofnun þann _____

SKIPULAGSFERLI

Lýsing aðalskipulagsbreytingar var kynnt frá: 20.02.2019 með athugasemdafresti til: 06.03.2019.

Aðalskipulagsbreytingin var auglýst frá: _____ með athugasemdafresti til: _____

Aðalskipulagsbreytingin var staðfest með auglýsingu í B deild Stjórnartíðinda: _____

EFNISYFIRLIT

1	INNGANGUR	5
1.1	Skipulagsgögn	5
2	FORSENDUR	5
2.1	Tengsl við aðrar áætlanir	5
2.1.1	Landsskipulagsstefna 2015-2026	5
2.1.2	Aðalskipulag Bláskógabyggðar 2015-2027	6
2.1.3	Deiliskipulag	6
2.2	Minjar	6
3	BREYTING Á AÐALSKIPULAGI	7
4	UMHVERFISÁHRIF	7
4.1	Vægi umhverfisáhrifa	7
4.2	Umhverfisþættir matsspurningar og viðmið	8
4.2.1	Valkostir og samanburður	9
4.2.2	Niðurstaða	9
5	MÁLSMÆÐFERÐ OG UMSAGNARÆÐILAR	10
5.1	Umsagnaraðilar aðalskipulagsbreytingar	10

1 INNGANGUR

Bláskógabyggð vinnur að breytingu á Aðalskipulagi Bláskógabyggðar 2015-2027 skv. 1. mgr. 36 gr. skipulagslaga nr. 123/2010. Landeigandi í Leyni Rimatjörn í Bláskógabyggð (landnr. 207855), hefur óskað eftir að frístundasvæðið F42 verði minnkað um 9 ha og þeim breytt í landbúnaðarland, sem er núverandi notkun svæðisins.

1.1 Skipulagsgögn

Greinargerð þessi ásamt uppdrætti.

2 FORSENDUR

Frístundasvæðið F42 er í landi Leynis, vestan Brúarár og norðan Apavatns. Aðkoma að svæðinu er af Laugarvatnsvegi nr. 37 og um núverandi aðkomuveg af honum. Forsenda fyrirhugaðrar breytingar er að landeigandi vill breyta hluta frístundasvæðis í landbúnaðarland. Svæðið sem breytingin tekur til hefur verið ræktað og er nýtt sem tún. Breytingin er gerð þar sem minni ásókn hefur verið í frístundalóðir á þessu svæði heldur en gert var ráð fyrir og landeigandi hefur þörf fyrir að nýta landið sem landbúnaðarland. Eftir sem áður eru verða óbyggðar frístundalóðir og möguleiki á uppbyggingu þeirra.

Svæðið sem breytingin tekur til er tiltölulega flatt og hefur hluti þess verið ræktað. Landið hefur undanfarin ár verið nýtt sem landbúnaðarland. Í vistgerðakortlagningu Náttúrufræðistofnunar Íslands flokkast land undir vistgerðina tún og akurlendi.

Umhverfis svæðið er birkikjarr/birkiskógur sem er undir hverfisvernd. Brúará, sem er skammt frá, er á náttúruminjaskrá. Verndarsvæðin eru utan þess svæðis sem breytingin tekur til. Á frístundasvæðinu hafa verið byggð nokkur frístundahús. Svæðið sem breytingin tekur til er óbyggt, aðkoma að því er sú sama og að frístundasvæðinu F42.

2.1 Tengsl við aðrar áætlanir

Við breytingu á aðalskipulaginu er horft til eftirfarandi áætlana:

2.1.1 Landsskipulagsstefna 2015-2026

Í landsskipulagsstefnunni eru settar fram áherslur varðandi skipulag dreifbýlis og sjálfbæra nýtingu landbúnaðarlands sem sveitarfélagið þarf að horfa til.

Kafli 2.3. Sjálfbær nýting landbúnaðarlands

„Í aðalskipulagi byggjast skipulagsákvæðanir um ráðstöfun lands í dreifbýli til landbúnaðar og annarrar nýtingar á flokkun landbúnaðarlands. Landi sem hentar vel til ræktunar verði almennt ekki ráðstafað til annarra nota með óafturkræfum hætti. Flokkun landbúnaðarlands, landslagsgreining og vistgerðaflokkun verði lögð til grundvallar skipulagsákvörðunum“.

Samræmi breytingarinnar við landsskipulagsstefnu

Breytingin samræmist landsskipulagsstefnu að því leyti að hún stuðlar að því að land sé nýtt til landbúnaðar. Flokkun landbúnaðarlands hefur ekki farið fram í sveitarfélaginu. Ætla má að um ágætt landbúnaðarland sé að ræða enda er landið nýtt sem slíkt. Áfram verður til staðar stórt samfelld frístundasvæði.

2.1.2 Aðalskipulag Bláskógabyggðar 2015-2027

Aðalskipulag Bláskógabyggðar 2015 – 2027 var staðfest þann 25. maí 2018. Í aðalskipulaginu er svæðið sem breytingin tekur til skilgreint sem frístundasvæði F42.

Stefna um landbúnaðarland:

- Góð landbúnaðarsvæði verða áfram nýtt til landbúnaðar.
- Landbúnaður verði áfram stundaður á bújörðum með eðlilegum þróunarmöguleikum ýmissa atvinnugreina sem henta á slíkum svæðum.
- Byggingar, samfelld skógrækt o.fl. sem hamlar ræktunarmöguleikum er að jafnaði ekki heimil á góðu landbúnaðarlandi eða verndarsvæðum, en getur eftir atvikum verið í jaðri svæðanna.

Stefna um frístundabyggð:

- Frístundabyggð verði að jafnaði ekki heimiluð á svæðum sem eru mikilvæg eða verðmæt vegna náttúrufars, auðlinda, náttúruvár, sögu eða almenns útivistargildis. Þau verði heldur ekki á góðu ræktunarlandi eða á svæðum sem skilgreind eru sem hættusvæði vegna náttúruvár.

Samræmi breytingarinnar við gildandi aðalskipulag

Breytingin stuðlar að því að landbúnaðarland verði áfram nýtt sem slíkt. Áfram verður gott framboð af frístundalóðum á jörðinni, á samfelldu svæði.

2.1.3 Deiliskipulag

Á frístundasvæðinu F42 eru í gildi 4 deiliskipulög. Deiliskipulag fyrir Leyni í Laugardal nær yfir það svæði sem aðalskipulagsbreytingin tekur til. Deiliskipulagið er dagsett í október 2005 og staðfest í maí 2006. Í deiliskipulaginu er gert ráð fyrir 26 lóðum. Samhliða aðalskipulagsbreytingunni verður gerð breyting á deiliskipulaginu þar sem felldar eru út 12 lóðir og svæðið minnkað sem því nemur.

2.2 Minjar

Aðalskráningu fornminja er lokið í þéttbýli í Bláskógabyggð en ólokið í dreifbýlinu.

Ef fram koma áður óþekktar fornleifar á framkvæmdartíma, sbr. 24. gr. laga um menningarminjar nr. 80/2012, verður þegar haft samband við Minjastofnun Íslands og framkvæmd stöðvuð uns fengin er ákvörðun Minjastofnunar um hvort halda megi áfram og með hvaða skilmálum. Engar þekktar minjar eru innan skipulagssvæðisins.

3 BREYTING Á AÐALSKIPULAGI

Breytingar á upprætti:

Frístundasvæðið F42 er minnkað um 9 ha og þeim breytt í landbúnaðarland.

Breytingar á greinargerð:

Í kafla 2.3.2 um frístundasvæði er eftirfarandi texti fyrir frístundasvæðið F42:

„Deiliskipulag af hluta svæðisins fyrir 110 lóðir, þar af eru 50 lóðir byggðar. Stærð svæðis er um 105 ha“.

Með breytingunni verður texti fyrir frístundasvæðið F42 eftirfarandi:

„Deiliskipulag af hluta svæðisins fyrir 98 lóðir, þar af eru 50 lóðir byggðar. Stærð svæðis er um 96 ha“.

4 UMHVERFISÁHRIF

Líkleg áhrif af stefnu aðalskipulagsbreytingarinnar eru metin skv. lögum um umhverfismat áætlana nr. 105/2006. Markmið laganna er að draga úr neikvæðum umhverfisáhrifum og jafnframt stuðla að því að tekið sé tillit til umhverfissjónarmiða við áætlanagerð.

Umhverfismatinu er ætlað að:

- Nýtast við ákvarðanatöku í skipulagsvinnunni.
- Upplýsa um möguleg umhverfisáhrif stefnunnar.
- Undirbyggja og rökstyðja ákvarðanatöku í skipulagsgerð.
- Aðstoða við val á milli skipulagskosta með samanburði á umhverfisáhrifum þeirra.

Í skipulagsgerðinni er umhverfismat áætlana jafnframt mikilvægt til að tryggja samræmi á milli stefnumiða í mismunandi málaflokkum skipulagsins og tryggja að umhverfismarkmiðum sveitarfélagsins sé haldið á lofti. Niðurstaða umhverfismatsins nýtist til að bregðast við hugsanlega neikvæðum umhverfisáhrifum með breytingu á stefnu eða mótun á mótvægisáðgerðum. Umhverfismatið byggir á fyrirbyggjandi upplýsingum um grunnástand umhverfis.

4.1 Vægi umhverfisáhrifa

Í leiðbeiningum Skipulagsstofnunar um umhverfismat áætlana segir; „Vægi umhverfisáhrifa fer almennnt eftir eðli, gerð, umfangi, tíðni og tímalengd breytinganna sem eru fyrirséðar á umhverfinu.“ Við mat á vægi áhrifa er litið til þess hvort áhrifin séu marktæk á svæðis-, lands-, eða heimsvísu og nái til fjölda fólks og þess hvort áhrifin séu óafturkræf og til langs tíma. Áhrifin geta verið jákvæð, neikvæð, óveruleg eða óviss.

TAFLA 1. Vægi áhrifa.

Skilgreining	Skýring
Jákvæð áhrif +	Áhrif áætlunar á umhverfispátt/-þætti eru talin til bóta fyrir umhverfið eða bæta hag þorra íbúa og/eða gesta á beinan eða óbeinan hátt. Breytingin sem hlýst af framfylgd áætlunarinnar eru yfirleitt varanleg og geta verið staðbundin en er yfirleitt á svæðis-, lands-, eða heimsvísu. Áhrifin samræmast lögum og reglugerðum, stefnumörkun stjórnvalda og alþjóðasamningum sem Ísland er aðili að.
Engin eða óveruleg áhrif 0	Áhrif framkvæmdar eða áætlunar á umhverfispátt/-þætti eru engin eða minniháttar, með tilliti til umfangs svæðis og viðkvæmni þess fyrir breytingum, ásamt fjölda fólks sem verður fyrir áhrifum. Áhrifin eru í mörgum tilfellum tímabundin og að mestu afturkræf. Áhrif eru oftast stað-, eða svæðisbundin. Áhrifin samræmast ákvæðum laga og reglugerða, almennri stefnumörkun stjórnvalda eða alþjóðasamningum sem Ísland er aðili að.
Neikvæð áhrif -	Áhrif af áætluninni eru talin skerða eða rýra gildi tiltekna umhverfispáttar/-þátta á beinan eða óbeinan hátt eða valda ónæði, óþægindum, heilsutjóni eða auknu raski fyrir íbúa og/eða gesti. Áhrifin geta verið varanleg og/eða óafturkræf, staðbundin eða á lands-/heimsvísu. Áhrifin geta að einhverju leiti stangast á við ákvæði laga, reglugerða, stefnumarkana stjórnvalda eða alþjóðasamninga sem Ísland er aðili að.
Óviss áhrif ?	Ekki er vitað um eðli eða umfang umhverfisáhrifa á tiltekna umhverfisþætti, m.a. vegna skorts á upplýsingum, tæknilegra annmarka eða skorts á þekkingu. Það getur verið unnt að afla upplýsinga um áhrifin með frekari rannsóknum eða markvissri vöktun. Þá geta áhrif verið háð útfærslu framkvæmdar.

4.2 Umhverfispáttir matsspurningar og viðmið

Umhverfispáttur er tiltekinn þáttur, s.s. gróðurfar, landslag eða félagslegir þættir, sem taldir eru geta orðið fyrir áhrifum af framkvæmdum og aðgerðum sem leiðir af þeirri stefnu sem skoðuð er hverju sinni. Í matslýsingu voru tilteknir þeir umhverfispáttir sem líklegt væri að yrðu valdir til umfjöllunar í umhverfisskýrslu.

Áhrif af stefnu aðalskipulagsins á einstaka þætti umhverfisins eru metin og gefin einkunn, m.a. eftir því hvort þau eru talin jákvæð eða neikvæð. Forsendur við mat á umhverfisáhrifum byggja á tveimur meginþáttum sem eru:

- Viðmið í lögum og reglugerðum, stefnumótun stjórnvalda og skuldbindingar á alþjóðavísu.
- Greining á einkennum og vægi áhrifa á einstaka umhverfisþætti skv. fyrirbyggjandi gögnum.

Við matið er horft til neðangreindra umhverfispátta og leitast við að svara matsspurningum:

TAFLA 2 Umhverfispáttir, matsspurningar og viðmið.

UMHVERFISÞÁTTUR	MATSSPURNING	VIÐMIÐ
Gróður og dýralíf	Hefur skipulagið áhrif á gróður og dýralíf?	Lög um náttúruvernd nr. 60/2013, áhersla á 61 og 62. gr.
Samfélag	Hefur skipulagið áhrif á atvinnulíf?	Aðalskipulag Bláskógabyggðar 2015 – 2027. Landsskipulagsstefna 2015-2026.
Minjar og verndarsvæði	Hefur skipulagið áhrif á verndarsvæði?	Aðalskipulag Bláskógabyggðar 2015 – 2027.
Heilsa og öryggi	Hefur stefnan áhrif á hljóðvist og/eða loftgæði? Hefur stefnan áhrif á matvælaöryggi?	Aðalskipulag Bláskógabyggðar 2015 – 2027. Landsskipulagsstefna 2015-2026.

4.2.1 Valkostir og samanburður

Bornir eru saman eftirfarandi valkostir:

- Breytt skipulag. Um 9 ha af frístundasvæðinu F42 verður breytt í landbúnaðarland.
- Núll – kostur. Svæðið verður áfram frístundasvæði.

Samanburður

Breytt skipulag: Með breytingunni verður landið áfram nýtt til landbúnaðar sem hefur jákvæð áhrif á gróður og dýralíf. Ekki er talið að breytingin hafi áhrif á samfélag né minjar og verndarsvæði. Breytingin hefur jákvæð áhrif á loftgæði því með minnkun frístundasvæðis og fækkun frístundalóða þá dregur úr umferð m.v. hvað hefði orðið af fullbyggðu svæði. Einnig má ætla að umferð verði heldur minni þegar frístundasvæðið minnkar og þar með minna ónæði fyrir eigendur þeirra lóða sem þegar hafa byggst upp. Alltaf er einhver umferð um land sem nýtt er til landbúnaðarstarfsemi. Hún er þó árstíðabundin og ætti ekki að valda ónæði á frístundasvæðinu, umfram það sem orðið hefði ef allt svæðið hefði byggst upp sem frístundasvæði.

Núll kostur: Með uppbyggingu frístundasvæða breytist gróður alla jafnan því gróðursettar eru trjáplöntur. Svæðið verður eftir sem áður vel gróið og eru áhrifin metin óveruleg. Uppbygging frístundahúsa er atvinnuskapandi meðan á henni stendur og eru áhrif á samfélag metin jákvæð. Stefnan er ekki talin hafa áhrif á minjar og verndarsvæði. Á frístundasvæðum þarf að gera ráð fyrir umferð um svæðið, að því og frá. Umferð hefur áhrif á hljóðvist og loftgæði en þar sem gera má ráð fyrir umferð um frístundasvæði eru áhrifin metin óveruleg.

4.2.2 Niðurstaða

	GRÓÐUR, DÝRALÍF	SAMFÉLAG	MINJAR OG VERNDARSVÆÐI	HEILSA OG ÖRYGGI
Breytt aðalskipulag	+	0	0	+
Núll kostur	0	+	0	0

Í heild hefur breytingin fremur óveruleg áhrif. Landið sem um ræðir er nýtt sem landbúnaðarland og stuðlar breytingin að því að svo verði áfram. Það er í samræmi við stefnu í gildandi aðalskipulagi og landsskipulagsstefnu að nýta landbúnaðarland til landbúnaðar og að áfram verði stundaður landbúnaður á bújörðum. Þrátt fyrir að frístundasvæðið F42 sé minnkað verður áfram gott framboð af óbyggðum lóðum þar og víðar um sveitarfélagið. Lóðarhafar á frístundasvæðinu ættu ekki að finna fyrir áhrifum af breytingunni, umfram það sem hefði orðið ef svæðið hefði byggst upp sem frístundasvæði. Breytingin er talin hafa óveruleg/jákvæð áhrif.

5 MÁLSMEÐFERÐ OG UMSAGNARAÐILAR

5.1 Umsagnaraðilar aðalskipulagsbreytingar

Umsagnaraðilar við breytinguna eru eftirtaldir:

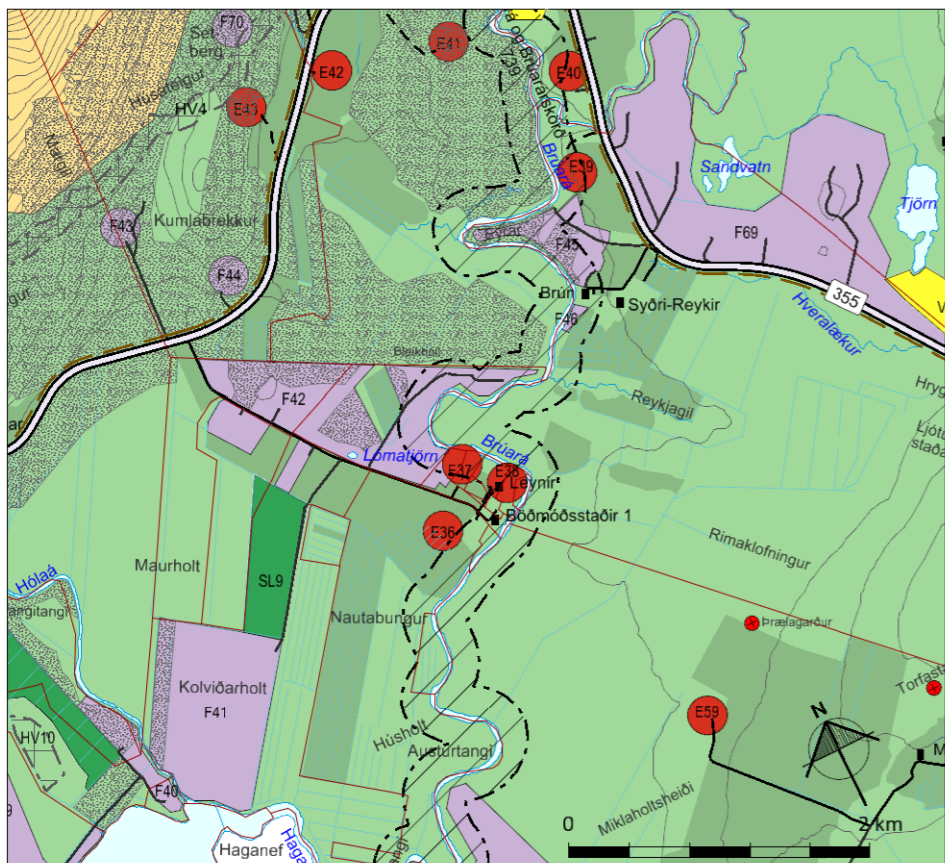
- Skipulagsstofnun
- Heilbrigðiseftirlit Suðurlands
- Minjastofnun Íslands
- Vegagerðin

Eftir atvikum verður leitað eftir umsögnum annarra aðila, þ.á.m. innan stjórnslu sveitarfélagsins.

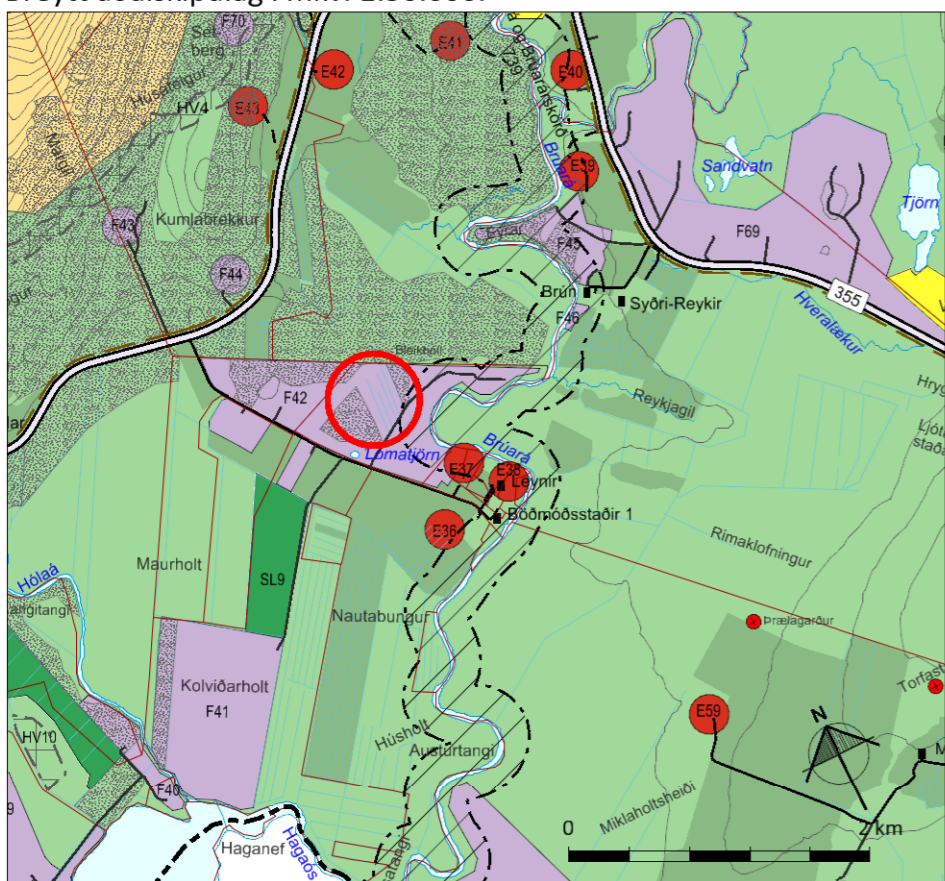


BLÁSKÓGABYGGÐ Aðalskipulag 2015-2027

Breyting í landi Leynis Rimatjarnar



Breytt aðalskipulag í mkv. 1:50.000.



Gildandi aðalskipulag í mkv. 1:50.000.

SKÝRINGAR

ATVINNA OG BYGGÐ

- F Fristundabyggð
- Landbúnaðarsvæði
- SL Skógræktar- og landgræðslusvæði
- Óbyggð svæði
- E Efnistöku- og efnislosunarsvæði

SAMGÖNGUR OG VEITUR

- Stofnvegir
- Tengivegir
- Héraðsvegir/landsvegir
- Reiðleiðir

TAKMARKANIR Á LANDNOTKUN

- Svæði á náttúrumínjaskrá
- Hverfisvernd
- Hverfisvernd - birkiskógur/birkikjarr

TÁKN TIL SKÝRINGAR

- Landamerki, óviss og ekki tæmandi
- Ræktað land
- Skipulagsmörk

SKIPULAGSGÖGN

Aðalskipulagsuppráttur í mkv. 1:50.000.
Greinargerð.

KORTAGRUNNAR

IS50v frá Landmælingum Íslands.
Loftmyndir frá Loftmyndum ehf.
Hnitakerfi er í ISN93.

SKIPULAGSFERLI

Lýsing var kynnt og auglýst frá: _____ með
athugasemdafresti til: _____

Aðalskipulagstillagan var auglýst frá: _____ með
athugasemdafresti til: _____

Aðalskipulagsbreyting þessi var samþykkt af sveitarstjórn
Bláskógabyggðar samkvæmt 1. mgr. 36. gr. skipulagslaga
nr. 123/2010 m.s.b. _____

Aðalskipulagsbreyting var staðfest af Skipulagsstofnun _____

Aðalskipulagstillagan var staðfest með auglýsingu í B deild
Stjórnartíðinda: _____

BLÁSKÓGABYGGÐ

Breyting í landi Leynis Rimatjarnar



Verk: 3502-014	Dags: 11.03.2019
Mkv. 1:50.000 í A3	Breytt:
Unnið: IS	Rýnt: ÁJ
Samþykkt:	TILLAGA