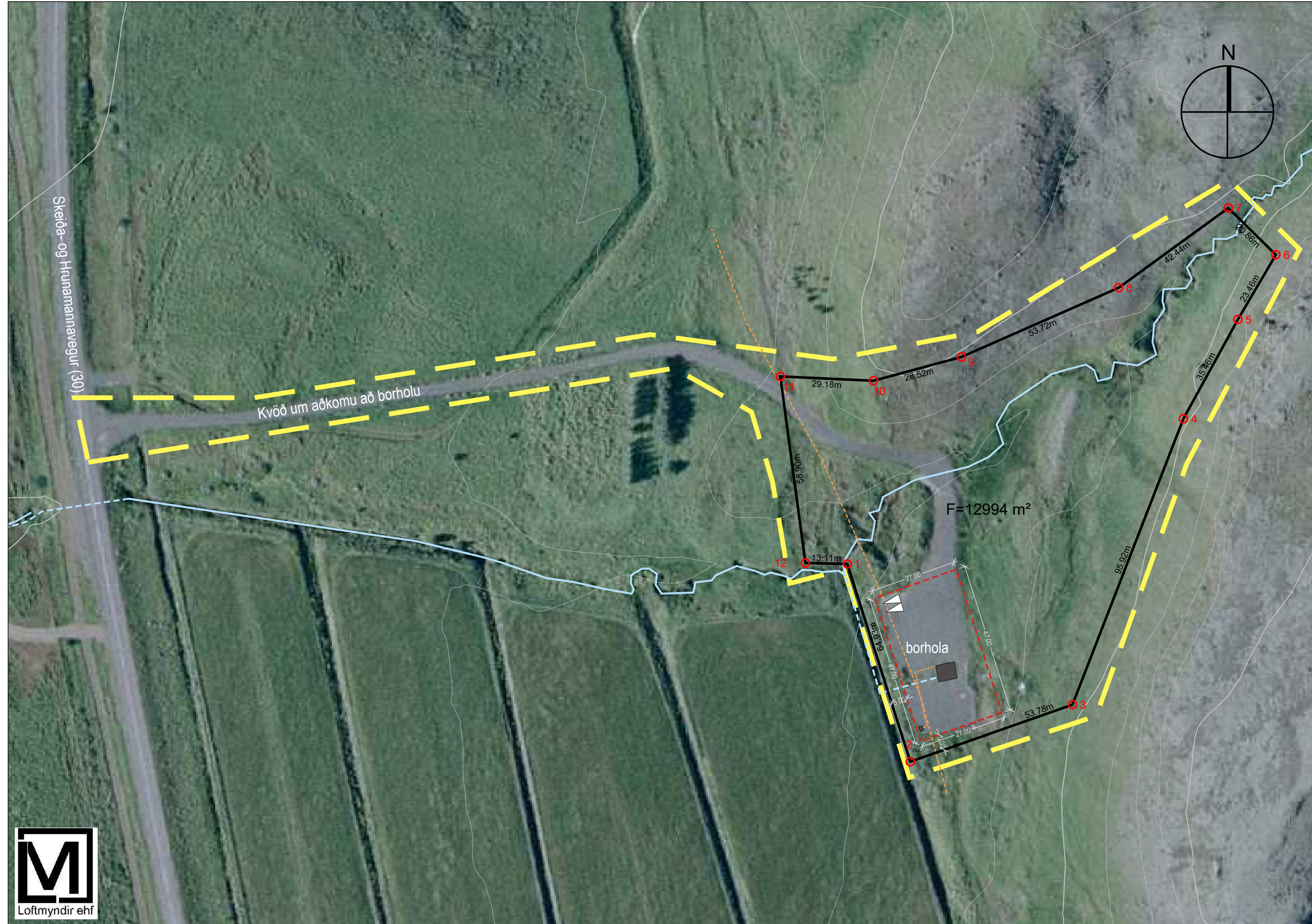


# HRUNAMANNAREPPUR - KÓPSVATN 1 - BORHOLA - DEILISKIPULAG - Drög til kynningar



Deiliskipulag í mkv. 1:1000



Yfirlitsmynd í mkv. 1 : 10.000

Deiliskipulagsreiturinn er um 2ha að og nær til lóðar sem er 12.994m<sup>2</sup> að stærð. Innan lóðarinnar er borhola og borhola frá árinu 2010. Borholan er 1.500m á dýpt og er hún fúðruð niður á um 350m dýpi. Holan er álitin hagkvæm til rekstrar og afkastageta holunar geti verið um 45-60 sek/l.

### 1.1. Staðhættir

Deiliskipulagsreiturinn er um 4km norðan við þéttbýlið á Flúðum. Búið er að gera borholulplan og bora 1.500m djúpa holu. Land á sjálfu planinu er tiltölulega flatt og hallar lítillega til suðvesturs.

Sunnan við planið er gróinn úthagi. Að vestan er skurður og handan hans ræktuð tún sem tilheyrja Kópsvatni og eru nýttuð af bændum. Norðan við planið er aðkomuslóði sem leiðir að Hrunamannavegi. Norðaustan við planið er gildrag og lítill lækur sem rennur þar niður. Austan við planið rís allbrótt gróin hlíð.

### 1.2. Aðkoma

Aðkoma að lóðinni er um vegslóða sem tengist Skeiða- og Hrunamannavegi (vegur nr. 30). Vegslóði þessi er þegar kominn og leitað verður umsagnar Vegagerðarinnar um innkomu hans á þjóðveginn.

### 1.3. Starfsemi og almenn lýsing

Um er að ræða nýtingu á lághitakerfi sem nær yfir víðtækt svæði í Hrunamannahreppi. Markmið er að nýta vatn úr borholu við Kópsvatn til sölu á heitu vatni til húshitunar en einnig til annara notkunar eins og rafmagnsframleiðslu. Tekið verður upp 120°C heitt vatn og leitt í gegnum fjóra rafvélar. Úr hverri vél nást 116 kW en við það lækkar hitinn um 10°C. Álitid er að nýting á vatni til fyrirhugaðar rafmagnsframleiðslu og húshitunar geti orðið um 25 sek/l.

Á meðan ekki er búið að ganga frá stofnlögn frá borholu að dælustöð á Flúðum mun affallsvatn frá virkjuninni renna út í nálægt skurðakerfi og blandast því vatni sem um þá rennur niður að Hvíta. Kalt vatn til kælingar verður fengið úr læk í Borgargili úr niðurgrafnum miðunartanki sem þar verður komið fyrir.

Til grundvallar starfsemi á svæðinu liggur fyrir samningur dags. des. 2008 á milli landeigenda Kópsvatni 1 og Hitaveitu Flúða (leyfishafa). Samningurinn nær til einkaréttar leyfishafa til jarðhitarannsóknna, á rétti til borunar eftir jarðhita, svo og til virkjunar og hagnýtingar á honum. Í samningi kemur einnig fram að landeigendur heimili leyfishafa nauðsynlega umferð að og um rannsóknarsvæðið vegna rannsóknna, borunar og annarra sambærilegra ráðstafana sem nauðsynlegar eru, svo sem vegna borunarframkvæmda, byggingar dælustöðva, flutningslagna, vegagerðar o.s.frv. Svæði það sem samningur nær til markast af landamerkm milli Kópsvatns 1, Skipholts, Reykjadal og þjóðveg 30 og 344. Heildarsvæðið er því mun víðtækara en deiliskipulagsmörk ná til.

Markmið með starfsemi er rekstur hitaveitu til upphitar húsa. Affallsvatn er kælt niður og um 90°C vatn sent um 4km stofnlögn niður til Flúða.

Til staðar er leyfi Orkustofnunar til nýtingar á jarðhita til handa Hitaveitu Flúða í landi Flúða og Kópsvatns í Hrunamannahreppi, dags. 8. maí 2015. Á þrúfustu hjolunur var leitað leyfis Heilbrigðiseftirlits um að affallsvatn yrði leitt um framræsluskurði á um 2,4km kafla að Hvíta. Heita vatnið sem kemur frá borholunni blandast þannig yfirborðsvatni sem er skurðina fara og kólnar tiltölulega fljótt.

Í gegnum svæðið liggur rafstjórni í jörðu frá RARIK og tengist hann spennistöð í suðvesturhorni vinnsluplansins.

- Meta þarf hvort virkjunin falli undir reglugerð um starfsleyfi sem getur haft í för með sér mengun nr. 785/1999, sjá nánar fylgiskjal 1, liður 9.1 virkjanir og orkuveitur.
- Samkvæmt raforkulögum nr. 65/2003 skulu eigendur virkjana með uppsett afl 30-1.000 kW skila Orkustofnun tæknilegum upplýsingum um virkjun. (sjá: Leiðbeiningar frá Mannvit um litlar virkjanir). Trúlegast liggur þetta fyrir þar sem virkjanaleyfi liggur þegar fyrir frá Orkustofnun.

Starfsleyfi skv. lögum um hollushætti og mengunarvarnir nr. 7/1998. á ekki við í þessu samhengi þar sem fjallað er um starfsleyfi í viðauka IV-V. Í 2. kafla þess er fjallað um atvinnurekstur og er uppset raforkuframleiðsla langt undir þeim viðmiðunarmörkum (2-10 Mw) sem þar eru nefnd. Vegna raforkuframleiðslu segir í Reglugerð um framkvæmd raforkulaga nr. 1998/2005.

### II. KAFLI - Raforkuvinnsla, 3. gr. um Virkjunarleyfi.

„Leyfi ráðherra þarf til að reisa og reka raforkuver. Þó þarf ekki slíkt leyfi vegna raforkuvera með uppsettu afl sem er undir 1 MW nema orka frá raforkuveri sé afhent inn á dreifikerfi dreifivelta eða flutningskerfi. Eigendur virkjana með uppsett afl 30-1.000 kW skulu skila Orkustofnun tæknilegum upplýsingum um virkjun. Einnig er skylt að tilkynna Orkustofnun árliga um heildarraforkuvinnslu raforkuvera með uppsettu afl yfir 100 kW.“

Virkjunarleyfi fellur úr gildi 10 árum eftir veitingu þess ef leyfishafi hefur þá ekki hafið framkvæmdir og 15 árum eftir veitingu þess ef virkjun er þá ekki komin í rekstur. Áður en að þessum tímamörkum kemur getur leyfishafi sótt um endurnýjun leyfis til ráðherra.

Virkjunarleyfi má hvorki framselja né setja til tryggingar fjárskuldabindingum nema með leyfi ráðherra.

Áður en leyfishafi hefur framkvæmdir á eignarlandi á grundvelli leyfis þarf að hafa náðst samkomulag við landeigendur og eigendur orkulinda um endurgjald eða ákvröðun um

eignarnám að liggja fyrir. Hafi hvorki náðst samkomulag um endurgjald né eignarnáms verid óskáð innan 90 daga frá útgáfu leyfis fellur það niður. Um skyldur landeigenda, eignarnám og bætur fer samkvæmt VI. kafla raforkulaga. Ákvæði þetta gildir einnig um nýtingu auðlinda í þjóðendum eftir því sem við á. Um framkvæmdir á landsvæðum í ríkiseign fer samkvæmt 38. gr. raforkulaga.“

Í 8. gr. kemur fram ráðherra sé heimilt að kveða á um í reglugerð að atvinnurekstur, sbr. viðauka III-V, sé háður skráningarskyldu í stað útgáfu starfsleyfis, sbr. 4. og 5. gr.

### 1.4. Fornleifar

Skipulagstillagan verður send Minjastofnun Íslands til skoðunar. Engar sjáanlegar fornminjar eru innan reitsins. Minnt er á 24. gr. Laga um menningarminja, nr. 80/2012, en þar segir:

Finnast fornminjar sem áður voru ókunnar, t.d. undir yfirborði jarðar, sjávar, vatns eða í jökli, skal skýra Minjastofnun Íslands frá fundinum svo fljótt sem unnt er. Sama skylda hvílir á landeiganda og ábúanda er þeir fá vitneskju um fundinn. Ef fornminjar sem áður voru ókunnar finnast við framkvæmd verks skal sá sem fyrir því stendur stöðva framkvæmd án tafar.

### 2. Umhverfismat

Umvhverfismat er skoðað út frá gr. 5.4.1 í skipulagsreglugerð. Skv. 1. og 2. viðauka í breyttum lögum um mat á umhverfisáhrifum nr. 106/2000 eru framkvæmdir sem lenda í flokki A ávallt háðar mati á umhverfisáhrifum, en framkvæmdir sem lenda í flokki B eða C eru metnar hverju sinni eftir umfangi og staðsetningu. Skv. reglugerð nr. 660/2015 um mat á umhverfisáhrifum er framkvæmd þessi ekki háð lögum um mat á umhverfisáhrifum sbr. gr. 3.07 í 1. Viðauka.

Þættir sem taldir eru að geti orðið fyrir áhrifum frá starfsemi þess; sjónrænir, lykt, hljóð, gróður, vatnasvið (grunnvatn) og samfélag.

### 2.1 Áhrif starfseminnar

**Sjónræn áhrif:** Um er að ræða vinnslusvæði sem nýtur jarðvarma til húshitunar og mögulegrar raforkuframleiðslu. Talið er að sjónræn áhrif mannvirkja verði óveruleg og auðvelt verði að aðlaga borholuhús og annan útbúnað að því umhverfi sem er á staðnum, bæði í efnis- og litavali.

**Lyktarmengun:** Talið er að engin lyktarmengun stafi af starfsemi þess þar sem brennisteinsgjöldi vatnsins er lágt og engar gufur né annað sem stafar frá hitavatinu.

**Hljóðmengun:** Talið er að óveruleg hljóðmengun muni stafa frá borholu þar sem um lokað lághitakerfi er að ræða. Sama á við ef verður af raforkuvinnslu, þá er rafal komið fyrir inni í hljóðeinangruðu húsi.

**Vatnasvið:** Yfirfallsvatn er leitt um skurði og í Hvíta og því er ekki talin hætta á að grunnvatn mengist af þessum sökum. Til að byrja með geta runnið um 20 sek/l en þegar starfsemin er komin af stað er um óverulegt magn að ræða. Bent skal á að sama vatn mun að lokum endað í Hvíta eftir að hafa kólnað í húsum á Flúðum.

**Samfélag:** Virkjun borholunnar er talin hafa jákvæð áhrif á samfélag þar sem hún kemur til með að styrkja byggð og auka atvinnutækifæri heima í héraði um leið og hún býr til tækifæri á aukinni uppbyggingu.

### 1. Skilmálar

1.1. Samningur um starfsemi og lóðarstærð.

Til grundvallar starfsemi á svæðinu liggur fyrir lóðarsamningur við landeigendur. Land innan deiliskipulagsmarka er um 2ha að stærð en lóðin sem stofnuð verður á grundvelli deiliskipulags er 12.994m<sup>2</sup> að stærð. Hnit lóðarinnar koma fram á teikningu þessari.

### 1.2. Byggingarreitur

Á lóðinni er gert ráð fyrir einum stórum byggingareit þar sem komið verður fyrir aðstöðuhúsi, borholuhúsi og húsi fyrir rafal. Heildar byggingarmagn innan lóðar má vera allt að 500m<sup>2</sup>. Hámarks hæð húsa má vera 5m. Þakhalli er gefin frjáls.

### 1.3. Lagnir og fráveita

Hitaveitulagnir verða lagðar í jörðu og öll ummerki þeirra koma til með að afmást með tíð og tíma.

Spennistöð og rafmagnstauga (aðveita) er til staðar á lóðinni. Aðrar lagnir verða gerðar í samráði við viðkomandi veitufyrirtæki.

Kalt vatn verður fengið úr læk í áðurnefndum Borgardal.

Fráveita: ekki er talin þörf á rotþró vegna starfseminnar.

Raforka frá svæðinu mun verða leidd um jarðstreng.

### 3.4 Frágangur lóðar

Frágangur lóðar skal vera í samræmi við byggingarreglugerð og skal lóðarhafi ganga snyrtilega og vel um svæðið. Á lóðinni er óheimilt að staðsetja tækjabúnað sem tilheyrja ekki starfsemi. Jaðrar á borholusvæði verða snyrtilega frágengnir og allt sýnilegt jarðvegrask fært til náttúrulegs horfs með grasi eða lágun holtgróðri.

Deiliskipulag þetta var samþykkt af skipulagsnefnd Uppsveita Arnessýslu

þann \_\_\_\_\_

Deiliskipulag þetta var auglýst

frá \_\_\_\_\_ til \_\_\_\_\_

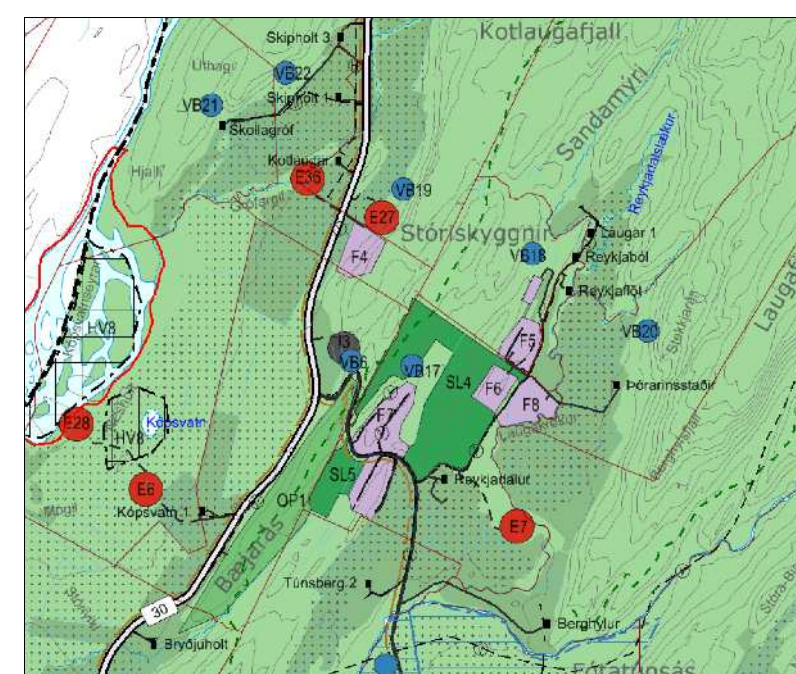
Deiliskipulag þetta, sem fengið hefur meðferð samkv. 41. gr. laga nr. 123/2010, var samþykkt í sveitarstjórn Hrunamannahrepps

þann \_\_\_\_\_

sveitarstjóri Hrunamannahrepps

Auglýsing um gildistöku deiliskipulagsins var

birt í B-deild Stjórnartíðinda þann \_\_\_\_\_



Úr aðalskipulagi Hrunamannahrepps 2016-2028 (í vinnslu), ekki í kvarða

**Skýringar:**

- Mörk deiliskipulags
- Útlínur lóðar
- Hnitpunktur á lóðarmörkum
- Byggingarreitur, hámark
- Málsetning
- Flatarmál lóðar í fermetrum
- Tækjahús
- Bíferlastæði á lóð / fjöldi stæða
- Hæðarfjöldi byggingar
- Raflagnir
- Heitt vatn
- Frárennsli
- Lækur
- Hæðarlínur 5m

HEITI VERKS:  
**HRUNAMANNAREPPUR**  
**KÓPSVATN**

HEITI TEIKNINGAR:  
**BORHOLA**  
**DEILISKIPULAG - drög að tillögu til kynningar**

VERNRN: 217-028 MKV: 1:1000 /10.000 | A1 TEIKNR NR: 001

TEIKNAD AF: sf HANNAÐ AF: OH DAGS. TEIKN: 4.1.2018

YFIRL. Í UNDRISKRIFT: TEIKN. BREYTT:

**LANDFORM** LANDSLAGSARKITEKTAR FÉLAG  
 AUSTURVEIÐ 6 600 SELFÓSS sími: 482 4090 fawn: 482 3542  
 netfang: landform@landform.is vefvang: www.landform.is

TIL KYNNINGAR